



## **OBECNÁ INFORMACE O VÝSLEDKÁCH KONTROL Krajského úřadu Královéhradeckého kraje (kontroly finanční a kontroly dle odvětvově specifických zákonů) realizovaných v roce 2022**

Kontroly byly realizovány v souladu se schválenými pololetními plány kontrol příspěvkových organizací Královéhradeckého kraje schvalovanými Radou Královéhradeckého kraje a plány tzv. „ostatních kontrol“ kdy se jednalo o finanční kontroly a kontroly dle dalších odvětvově specifických zákonů schvalovanými ředitelem krajského úřadu.

Plnění pololetních plánů kontrol bylo začátkem roku 2022 ještě pozastaveno Mimořádným opatřením č. 20 ředitelky Krajského úřadu Královéhradeckého kraje vydaným dne 19.11.2021 v souvislosti s pandemickou situací, ve kterém bylo mimo jiné stanoveno přerušit plnění plánu kontrol krajského úřadu do odvolání a neprovádět kontrolní činnost mimo sídlo krajského úřadu. Toto opatření bylo zrušeno Mimořádným opatřením ředitele Krajského úřadu Královéhradeckého kraje č. 23 s platností od 19.02.2022.

V návaznosti na výše uvedené nebylo možné realizovat některé plánované kontroly, v ojedinělých případech byly začátkem roku realizovány po dohodě s kontrolovanými osobami kontroly distančním způsobem.

### **ODBOR: ORGANIZAČNÍ A PRÁVNÍ (ORG)**

**Počet realizovaných kontrol:** Žádná kontrola nebyla provedena na místě u kontrolované osoby. Bylo realizováno 226 předběžných kontrol žádostí o finanční podporu, 247 průběžných veřejnosprávních kontrol u příjemců darů a dotací na základě dodaného vyúčtování. Kontroly se týkaly čerpání darů a dotací poskytnutých Radou, příp. Zastupitelstvem Královéhradeckého kraje.

**1. Předmět kontroly:** Výkon finanční kontroly žadatelů a příjemců veřejné finanční podpory dle zákona č. 320/2001 Sb., o finanční kontrole ve veřejné správě a změně některých zákonů, ve znění pozdějších předpisů (dále jen zákon o finanční kontrole). Jedná se o předběžnou veřejnosprávní kontrolu žádostí o finanční podporu a průběžnou veřejnosprávní kontrolu dodaného závěrečného vyúčtování. Předmětem kontroly jsou finanční dary a dotace poskytnuté z kapitoly 18 – zastupitelstvo kraje (z tohoto důvodu není možné předem stanovit konkrétní počet kontrol).

**2. Okruh kontrolovaných osob:** Žadatelé a příjemci veřejné finanční podpory.

**3. Počet všech zjištěných nedostatků:** Nedostatky nelze vyčíslit, většinou se jednalo o chybějící část vyúčtování, která byla po upozornění dodána.

**4. Popis nejčastějších a nejzávažnějších porušení obecně závazných předpisů a jiných předpisů, kterými jsou kontrolované osoby povinny se řídit:** Při provádění průběžných kontrol subjektů (kontrola dodaných vyúčtování) nebyly shledány žádné závažné nedostatky.



## ODDĚLENÍ INTERNÍHO AUDITU A FINANČNÍ KONTROLY (VAFK)

**Počet realizovaných kontrol:** 13 kontrol na místě.

V plánech kontrol na rok 2022 bylo uvedeno celkem 9 příspěvkových organizací a 1 akciová společnost založená Královéhradeckým krajem. Z tohoto počtu dvě kontroly příspěvkových organizací Královéhradeckého kraje – Zdravotnické záchranné služby a Státní vědecké knihovny byly zahájeny, ale zatím nejsou ukončeny. Plánovaná kontrola příspěvkové organizace Královéhradeckého kraje Protialkoholní záchytné stanice byla na základě domluvy s odborem zdravotnictví krajského úřadu zrušena.

Dále byly provedeny 4 kontroly příspěvkových organizací, které byly přesunuty z roku 2021 (odůvodnění neprovedených kontrol je uvedeno ve zprávě za rok 2021, jednalo se o mimořádná pandemická opatření, kterými bylo omezeno provádění kontrol na místě).

**1. Předmět kontroly:** Ve všech případech se jednalo o **následnou** finanční kontrolu hospodaření příspěvkové organizace zřízené Královéhradeckým krajem, v souladu s ustanovením § 9 odst. 1 a 2 zákona o finanční kontrole (2 následné finanční kontroly hospodaření příspěvkové organizace, tj. kontrola celkového hospodaření příspěvkové organizace, 8 následných finančních kontrol hospodaření příspěvkové organizace se zaměřením na inventarizaci majetku a závazků k 31.12.2021), 2 kontroly ještě nebyly ukončeny. Dále byla realizovaná 1 následná veřejnosprávní kontrola čerpání finančních prostředků poskytnutých Královéhradeckým krajem na základě smlouvy o poskytování služeb obecného hospodářského zájmu.

**2. Okruh kontrolovaných osob:** Příspěvkové organizace zřízené Královéhradeckým krajem, akciová společnost založená Královéhradeckým krajem.

**3. Počet všech zjištěných nedostatků:** 19 nedostatků.

**4. Popis nejčastějších a nejzávažnějších porušení obecně závazných předpisů a jiných předpisů, kterými jsou kontrolované osoby povinny se řídit:** Kontrolami nebylo zjištěno porušení rozpočtové kázně, ale byly zjištěny následující nedostatky.

- ✓ v jednotlivých inventurních soupisech nebylo označeno, zda se jedná u prvotní inventury daného účtu o inventuru fyzickou či dokladovou;
- ✓ nebyla provedena inventarizace všech účtů, na které organizace během daného roku dle účtového rozvrhu účtovala; často chyběla i inventarizace k účtům s konečným nulovým zůstatkem na konci roku (i přestože na těchto účtech bylo účtováno během roku);
- ✓ do Inventarizační zprávy nebyl vložen seznam všech inventurních soupisů, (popř. dodatečných inventurních soupisů), u kterých organizace provedla inventarizaci;
- ✓ nebylo propracováno označení nezaměnitelných inventarizačních identifikátorů pro všechny části inventarizačních položek;
- ✓ k inventurnímu soupisu rozvahového účtu 031 – Pozemky nebyl doložen platný výpis z katastru nemovitostí ke dni 31.12. příslušného roku, ke kterému byla inventarizace prováděna;



- ✓ příspěvková organizace nesledovala (nezaznamenala) změnu ve schváleném Dodatku zřizovací listiny Zastupitelstvem Královéhradeckého kraje, kde proběhla v rámci účetního roku změna stavu v pozemcích (majetku) a tato změna nebyla zanesena v příslušném roce do účetnictví příspěvkové organizace;
- ✓ nebyla stanovena výše ocenění pohledávek a závazků, od které bude prováděno vzájemné odsouhlasení jednotlivých pohledávek a závazků a organizace nezajišťuje toto odsouhlasení;
- ✓ nebyla stanovena ve Směrnici organizace cenová hranice pro majetek zařazovaný na podrozvahový účet 909 a organizace na tento účet účtovala různě;
- ✓ nebyl stanoven a dodržován limit pokladní hotovosti;
- ✓ ve vnitřním předpisu nebyl upraven postup řídicí kontroly v případě nepřítomnosti správce rozpočtu a hlavní účetní;
- ✓ v cestovních příkazech nebyl vyplněn začátek a ukončení služební cesty, z čehož nebylo patrné přesné stanovení stravného a bylo příspěvkové organizaci doporučeno propracovat lépe směrnici o cestovních náhradách a začlenit do ní také výši vypláceného stravného;
- ✓ nedostatky ve směrnících FKSP (chybná výše tvorby fondu, chybné nastavení čerpání);
- ✓ nedostatky v inventarizaci (nebyly označeny soupisy inventarizačních účtů, chyběla jednotná formální stránka a obsah inventurních soupisů, chyběly přílohy inventurních soupisů; dodatečné inventurní soupisy nebyly podepsané členy inventarizačních komisí; u inventurních soupisů účtů nebyly doloženy žádné přílohy, ze kterých by vyplývalo, jak byl zjištěn skutečný stav inventovaného majetku a závazků.

## ODBOR: ŽIVOTNÍHO PROSTŘEDÍ A ZEMĚDĚLSTVÍ (ZP)

**Počet realizovaných kontrol:** 1 153 kontrol (22 kontrol na místě, 1 131 předběžných a průběžných veřejnosprávních kontrol). Počty jednotlivých kontrol nebyly plány na rok 2022 stanoveny.

**1. Předmět kontroly:** Kontrola žádostí o dotace přijatých v roce 2022 v rámci dotačních programů vyhlášených výhradně odborem životního prostředí a zemědělství: Rozvoj infrastruktury v oblasti zásobování pitnou vodou a odvádění odpadních vod (43 kontrol).

Kontrola příjemců dotací na místě v rámci dotačních programů vyhlášených výhradně odborem životního prostředí a zemědělství: Rozvoj infrastruktury v oblasti zásobování pitnou vodou a odvádění odpadních vod (5 kontrol u obcí na místě, 45 kontrol čerpání dotací v sídle krajského úřadu – kontroly dodaných vyúčtování).

V hodnoceném období nebyla provedena žádná v plánu uvedená kontrola čerpání finančních příspěvků na hospodaření v lesích a na vybrané myslivecké činnosti, dle ustanovení 3 odst. 2, odst. 4 písm. a), § 4 odst. 1, písm. a) až d), § 9 odst. 2, § 11 odst. 1 a 2, zákona o finanční kontrole, jeho prováděcí vyhlášky a dle nařízení vlády č. 30/2014 Sb., o stanovení závazných pravidel poskytování finančních příspěvků na hospodaření v lesích a na vybrané myslivecké činnosti (dále jen nařízení vlády).

Kontrola finančních prostředků ze státního rozpočtu a EU (lesy, národní plán obnovy) – bylo zažádáno dle nařízení vlády o částku cca 185 900 000 Kč v počtu 1 042 žádostí, proplaceno cca 25 600 000 Kč v počtu 193 žádostí, 1 zamítnutá žádost v celkové částce 16 800 Kč, 1 stažená



žádost v částce 25 250 Kč. Celková suma k proplacení byla cca 160 400 000 Kč v počtu 847 žádostí.

Kontrola dodržování podmínek integrovaného povolení dle zákona č. 76/2002 Sb., o integrované prevenci (IPPC), ve znění pozdějších předpisů (dále zákon o integrované prevenci), celkem 18 kontrol (17 na místě a 1 v sídle krajského úřadu).

**2. Okruh kontrolovaných osob:** Žadatelé a příjemci veřejné finanční podpory, příjemci finančních příspěvků, účastníci správních řízení – držitelé integrovaných povolení (provozovatelé zařízení spadajících pod působnost zákona o IPPC).

**3. Počet všech zjištěných nedostatků:** 33 nedostatků (7 zjištění u kontrol žádostí o dotace, 6 zjištění u kontrol čerpání dotací, 2 zjištění u formálních kontrol žádostí příspěvků na lesy, 18 zjištění u kontrol dle zákona o integrované prevenci).

**4. Popis nejčastějších a nejzávažnějších porušení obecně závazných předpisů a jiných předpisů, kterými jsou kontrolované osoby povinny se řídit:**

- ✓ chybějící povinné přílohy k žádosti o dotaci nedodané ve stanovené lhůtě;
- ✓ rozpor předmětu žádosti o dotaci se zaměřením dotačního programu;
- ✓ nesoulad žádosti o dotaci s platným Plánem rozvoje vodovodů a kanalizací;
- ✓ vyúčtování a započtení neuznatelných nákladů projektu;
- ✓ pozdní zaúčtování uznatelných nákladů projektu v rámci závěrečného vyúčtování poskytnuté dotace;
- ✓ pozdní dodání vyúčtování poskytnuté dotace;
- ✓ uplatnění neuznatelných nákladů v rámci projektu;
- ✓ nedodržení podmínek stanovených nařízením vlády, žádost podána po stanoveném termínu;
- ✓ nedodržení podmínek vyhlášky č. 298/2018 Sb., o zpracování oblastních plánů rozvoje lesů a o vymezení hospodářských souborů, ve znění pozdějších předpisů, týkajících se reprodukčních materiálů;
- ✓ nesoulad platného integrovaného povolení s nově přijímanou legislativou.

## **ODBOR: DOPRAVY A SILNIČNÍHO HOSPODÁŘSTVÍ (DS)**

### **Oddělení dopravy**

**Počet realizovaných kontrol:** 156 kontrol na místě.

V rámci kontrol dle níže uvedených odvětvově specifických zákonů, byl plán kontrol naplněn, avšak stále byl poznamenán pandemií a personálním nedostatkem. Provedeno bylo 26 silničních kontrol (plánováno 30), zkontrolováno 115 vozidel, 2145 záznamových listů; 19 kontrol v provozovnách (plánováno 15), zkontrolováno 157 řidičů, 27 726 záznamových listů; ADR 5 kontrol (plánováno 12); STK 21 kontrol (plánováno 18); autoškoly 85 kontrol (plánováno 40) – v této oblasti bylo možné kontroly realizovat i v době pandemických opatření a byla jim věnována priorita, proto byl plán překročen více než dvojnásobně.



### 1. Předmět kontroly:

Kontroly dle odvětvově specifických zákonů – plnění povinností vyplývajících ze speciální zákonné úpravy, vykonávané v rámci přenesené působnosti (státní odborný dozor nad silniční dopravou, dále jen SOD), přeprava ADR (přeprava nebezpečných věcí), kontrola stanic technické kontroly, státní dozor nad autoškolami – výcvik, akreditace): zákon č.111/1994 Sb., o silniční dopravě, ve znění pozdějších předpisů (dále jen zákon o silniční dopravě), zákon č. 56/2001 Sb., o podmínkách provozu vozidel na pozemních komunikacích, ve znění pozdějších předpisů, zákon č. 247/2000 Sb., o získávání a zdokonalování odborné způsobilosti k řízení motorových vozidel, ve znění pozdějších předpisů.

**Určený plán kontrol EU** – Ministerstvo dopravy v oblasti SOD: Na rok 2022 byl požadavek pro Královéhradecký kraj 32 729 zkontrolovaných záznamových listů. Z celkového počtu je požadováno *minimálně 50 % v provozovnách a 30 % na silnici*. V provozovnách dopravců je k provádění SOD oprávněn pouze krajský úřad, při silničních kontrolách vykonávají státní odborný dozor i Policie České republiky (dále také PČR), Celní úřad (dále také CÚ) – do července 2022 a Centrum služeb pro silniční dopravu (dále jen CSPSD) – pověření od srpna 2022.

V provozovnách dopravců krajský úřad daný počet zkontrolovaných záznamových listů splnil, bylo zkontrolováno 27 726 záznamových listů, což je víc než požadovaný počet 16 365 záznamových listů (*50 % z celkového počtu*).

Na silnici krajský úřad zkontroloval 2 145 záznamových listů. Minimální požadavek byl 9 819 záznamových listů (*30 % z celkového počtu*). Vzhledem k tomu, že zde státní odborný dozor vykonávají další 2 složky (PČR a CÚ, následně CSPSD) a počítá se součet zkontrolovaných záznamových listů za všechny 3 kontrolní složky, pak je zřejmé, že celkový počet zkontrolovaných záznamových listů při silničních kontrolách bude mnohem vyšší a požadovaný počet se tak nejspíš podaří splnit.

Důležité je splnění počtu kontrol v provozovnách dopravců, neboť zde je dopravní úřad krajského úřadu zatím jediný orgán, kdo státní odborný dozor vykonává.

**2. Okruh kontrolovaných osob:** Právníkové osoby, fyzické osoby a subjekty stanovené zvláštním zákonem, provozovatelé stanic STK.

**3. Počet všech zjištěných nedostatků:** Bylo uloženo 147 pokut (včetně kaucí).

### 4. Popis nejčastějších a nejzávažnějších porušení obecně závazných předpisů a jiných předpisů, kterými jsou kontrolované osoby povinny se řídit:

- ✓ v rámci uložených pokut se jednalo zejména o nedodržování stanovené doby řízení vozidla, bezpečnostních přestávek a doby odpočinku při práci řidiče dle Nařízení Evropského parlamentu a Rady (ES) č. 561/2006 o harmonizaci některých předpisů v sociální oblasti týkajících se silniční dopravy;
- ✓ řádné nevedení záznamů o době řízení, bezpečnostních přestávkách a době odpočinku dle Nařízení Evropského parlamentu a Rady (EU) č. 165/2014 o tachografech v silniční dopravě, o zrušení nařízení Rady (EHS) č. 3821/85 o záznamovém zařízení v silniční dopravě a o změně nařízení Evropského parlamentu a Rady (ES) č. 561/2006 o harmonizaci některých předpisů v sociální oblasti týkajících se silniční dopravy;
- ✓ porušení ustanovení zákona o silniční dopravě.



Uložené pokuty v rámci kontrol včetně kaucí byly ve výši 1 490 000 Kč.

## Oddělení silničního hospodářství

**Počet realizovaných kontrol:** 13 kontrol (provedeno o 1 kontrolu nad stanovený plán).

**1. Předmět kontroly:** Kontroly stavu silniční sítě po zimním období, postup stavebních prací, stanovení přechodné a místní úpravy provozu, dodržování podmínek rozhodnutí o zvláštním užívání komunikací a rozhodnutí o povolení uzavírek, provádění zimní údržby silnic (zákon č. 13/1997 Sb., o pozemních komunikacích, ve znění pozdějších předpisů, zákon č. 361/2000 Sb., o provozu na pozemních komunikacích a o změnách některých zákonů, ve znění pozdějších předpisů).

**2. Okruh kontrolovaných osob:** Stavbyvedoucí či jiné oprávněné osoby na stavbách, majetkoví správci pozemních komunikací.

**3. Počet všech zjištěných nedostatků:** 4 nedostatky.

**4. Popis nejčastějších a nejzávažnějších porušení obecně závazných předpisů a jiných předpisů, kterými jsou kontrolované osoby povinny se řídit:**

- ✓ nesprávně osazené přechodné dopravní značení (odstranění řešeno okamžitě na místě odpovědnými a přítomnými pracovníky stavby, v ostatních případech následující pracovní den telefonicky s odpovědnými pracovníky stavby, případně s majetkovými správci komunikací).

## Oddělení dopravní obslužnosti

**Počet realizovaných kontrol:** 13 kontrol (více o 4 kontroly v porovnání s plánovaným počtem kontrol).

**1. Předmět kontroly:** Povinnosti podnikatele v silniční dopravě dle ustanovení § 9 zákona o silniční dopravě, povinnosti dopravce ve veřejné linkové dopravě dle ustanovení § 18 zákona o silniční dopravě.

**2. Okruh kontrolovaných osob:** Podnikatelé v silniční dopravě provozující dopravu velkými vozidly na území Královéhradeckého kraje.

**3. Počet všech zjištěných nedostatků:** 7 nedostatků.

**4. Popis nejčastějších a nejzávažnějších porušení obecně závazných předpisů a jiných předpisů, kterými jsou kontrolované osoby povinny se řídit:**

- ✓ nezajištění zveřejnění jízdního řádu ve znění jeho schválených změn (přestupek dle ustanovení § 35 odst. 1 písm. g) zákona o silniční dopravě);
- ✓ nedodržování podmínek stanovených v licenci (přestupek dle ustanovení § 35 odst. 2 písm. d) zákona o silniční dopravě);
- ✓ neprovozování dopravy dle schváleného jízdního řádu (přestupek dle ustanovení § 35 odst. 2 písm. e) zákona o silniční dopravě).



## ODBOR: SOCIÁLNÍCH VĚCÍ (SV)

### Oddělení plánování a financování sociálních služeb

**Počet realizovaných kontrol:** 24 kontrol na místě.

#### 1. Předmět kontroly:

**1.a** Veřejnosprávní finanční kontrola dle zákona o finanční kontrole se zaměřením na poskytnutou dotaci z rozpočtu Královéhradeckého kraje dle uzavřené smlouvy (10 organizací, z toho 12 registrovaných sociálních služeb).

Veřejnosprávní finanční kontrola dle zákona o finanční kontrole se zaměřením na poskytnutou dotaci (příspěvek na provoz) z rozpočtu Královéhradeckého kraje dle uzavřené smlouvy (5 příspěvkových organizací, z toho 9 registrovaných sociálních služeb).

Předmětem realizovaných veřejnosprávních kontrol v hodnoceném období byla kontrola čerpání poskytnutých účelově určených dotací z rozpočtu Královéhradeckého kraje, přidělených poskytovatelům sociálních služeb dle zákona č. 108/2006 Sb., o sociálních službách, ve znění pozdějších předpisů (dále jen zákon o sociálních službách), na financování běžných výdajů souvisejících s poskytováním sociálních služeb.

Poskytovatel dotace (Královéhradecký kraj) rozdělil dotační finanční prostředky v celkové výši 1 209 266 247 Kč mezi 272 sociálních služeb a následně byl povinen dle čl. 5, písm. h), Metodiky MPSV 2022 provést veřejnosprávní kontrolu u poskytovatelů sociálních služeb dle zákona o finanční kontrole v minimálním objemu 5 % *podpořených sociálních služeb za období příslušného dotačního roku*. Veřejnosprávní kontrola byla provedena u 21 registrovaných sociálních služeb (15 organizací) a v zařízení pro děti vyžadující okamžitou pomoc (dále jen ZDVOP). Na základě realizovaných veřejnosprávních kontrol bylo u 15 registrovaných sociálních služeb konstatováno, že dotační finanční prostředky byly čerpány v souladu s předmětem a účelem smlouvy, u 5 registrovaných sociálních služeb bylo konstatováno porušení „Smlouvy o poskytnutí dotace z rozpočtu Královéhradeckého kraje“ a „Zásad dotačního programu“. U 1 registrované sociální služby není kontrola dosud ukončena.

Zároveň byly na základě kontroly vyúčtování dotačních prostředků roku 2021, která byla realizována v únoru roku 2022, provedeny kontroly u 5 registrovaných sociálních služeb (3 organizace).

**1.b** Veřejnosprávní finanční kontrola dle zákona o finanční kontrole se zaměřením na kontrolu státního příspěvku pro ZDVOP – kontrola čerpání státního příspěvku u příspěvkové organizace Královéhradeckého kraje, která tato zařízení provozuje, bylo konstatováno, že státní příspěvek je čerpán v souladu s účelem, na který byl poskytnut.

**1.c** Cestovní náhrady a FKSP (4 kontroly příspěvkových organizací zřízených Královéhradeckým krajem realizované na místě), vynakládání nákladů (4 kontroly příspěvkových organizací zřízených Královéhradeckým krajem realizované na místě).

**2. Okruh kontrolovaných osob:** Příspěvkové organizace zřízené Královéhradeckým krajem; žadatelé a příjemci veřejné finanční podpory (obce, obcemi zřizované organizace, fyzické osoby, společnosti a další subjekty).



**3. Počet všech zjištěných nedostatků:** 34 nedostatků (15 nedostatků dle předmětu kontroly uvedeného v odstavci 1.a, 19 nedostatků u kontrol uvedených v odstavci 1.c).

**4. Popis nejčastějších a nejzávažnějších porušení obecně závazných předpisů a jiných předpisů, kterými jsou kontrolované osoby povinny se řídit:**

**Ad. 1.a** Veřejnosprávní kontrola – *finanční část*:

- ✓ v rámci kontroly finanční části bylo u třech poskytovatelů sociálních služeb (pět registrovaných sociálních služeb) zjištěno porušení podmínek „Smlouvy“ a „Zásad dotačního programu v roce 2021“, bod 10.11, písm. a), c), d).

V rámci kontroly *věcné části* bylo u poskytovatelů sociálních služeb kontrolováno naplňování povinností vyplývajících z Pověření Královéhradeckého kraje k zajištění dostupnosti poskytování sociální služby zařazením do Sítě veřejně podporovaných sociálních služeb v Královéhradeckém kraji (dále jen Pověření):

- ✓ kontrolní skupina se nejčastěji setkávala s vykazováním dat o personálním zajištění služby v systému KISSOS, které neodpovídalo skutečnosti (ve 4 případech). Dalším častým zjištěním byl problém související s objemem péče a evidence poskytnutých úkonů (ve 3 případech), dále byla řešena nedostatečná úroveň zpracování garantované nabídky dle požadavků uvedených v bodě e) Pověření, ve většině případů zjištěných pochybení byla garantovaná nabídka služby zpracována nedostatečně, neobsahovala všechny požadované náležitosti (ve 3 případech);
- ✓ u jedné kontrolované sociální služby bylo zjištěno nenaplnění personálního zajištění v souladu s Pověřením;
- ✓ v případech, kdy byla kontrolována také přiměřenost činností, se zjištěné nedostatky týkaly zejména úrovně zpracování garantované nabídky služby, u dvou kontrolovaných sociálních služeb bylo dále uloženo nápravné opatření související s vedením dokumentace služby, případně metodicky doporučeno optimalizovat vedení písemné dokumentace související s poskytováním sociální služby uživatelům.

**Ad. 1.c** Kontroly příspěvkových organizací (cestovní náhrady a FKSP, vynakládání nákladů) – ve všech případech se jednalo o doporučení, která byla adresována všem 8 kontrolovaným příspěvkovým organizacím:

- ✓ opravit chybné stravné v cestovním příkazu – stravné poskytnuto zaměstnancům dle zákona č. 262/2006 Sb., zákoník práce, v rámci rozpětí daném v ustanovení § 176 odst. 1 uvedeného zákona a upraveného Vyhláškou MPSV č. 589/2020 Sb. ze dne 21.12.2020;
- ✓ provádět úhrady celé faktury z FKSP až po zaplacení rozdílu mezi příspěvkem z FKSP a vyšší faktury zaměstnancem dle Vyhlášky č. 114/2002 Sb., o fondu kulturních a sociálních potřeb (dále jen Vyhláška o FKSP);
- ✓ tvořit FKSP dle ustanovení § 2 Vyhlášky o FKSP;
- ✓ používat FKSP pouze na účely dle Vyhlášky o FKSP a kontrolovat použití FKSP, neboť nakoupené poukázky lze použít i na jiné účely, nežli stanovuje jmenovaná vyhláška;
- ✓ aktualizovat směrnice;
- ✓ opravy v účetních dokladech provádět účetním způsobem dle zákona o účetnictví.





## Oddělení sociálně právní ochrany dětí

**Počet realizovaných kontrol:** 5 kontrol na místě (4 kontroly v souladu s plánem kontrol, 1 mimořádná kontrola).

**1. Předmět kontroly:** Výkon sociálně-právní ochrany pověřenými osobami dle zákona č. 359/1999 Sb., o sociálně-právní ochraně dětí, ve znění pozdějších předpisů (dále jen zákon o sociálně-právní ochraně dětí), zákon č. 500/2004 Sb., správní řád, ve znění pozdějších předpisů (dále také správní řád), při kontrolách bylo též přihlíženo k aplikaci zákona č. 101/2000 Sb., o ochraně osobních údajů, ve znění pozdějších předpisů.

**2. Okruh kontrolovaných osob:** Osoby pověřené k výkonu sociálně-právní ochrany dětí dle zákona o sociálně-právní ochraně dětí (včetně jedné příspěvkové organizace Královéhradeckého kraje, kde bylo zároveň oddělením plánování a financování sociálních služeb kontrolováno čerpání příspěvku na ZDVOP).

**3. Počet všech zjištěných nedostatků:** 4 nedostatky.

**4. Popis nejčastějších a nejzávažnějších porušení obecně závazných předpisů a jiných předpisů, kterými jsou kontrolované osoby povinny se řídit:**

- ✓ porušeno ustanovení § 42aa odst. 2 písm. b) zákona o sociálně-právní ochraně dětí (pobyt mimo zařízení byl povolen na základě neexistujícího ustanovení zákona – zjištěno při jedné kontrole, zároveň se jedná o **nejzávažnější zjištění**);
- ✓ porušeno ustanovení § 49 odstavce 10 písm. a) zákona o sociálně-právní ochraně dětí (orgánu, který rozhodl o pověření, nebyly oznámeny změny skutečností rozhodných pro vydání rozhodnutí – zjištěno při jedné kontrole).

Další ojedinělá zjištění se týkala porušení ustanovení § 19 správního řádu (ve spisové dokumentaci chyběl doklad o doručení písemnosti), ustanovení § 52 správního řádu (nesprávně označena právní moc rozhodnutí).

## Oddělení sociální práce, prevence a registrace sociálních služeb

**Počet realizovaných kontrol:** 12 kontrol na místě.

**1. Předmět kontroly:** Plnění povinností poskytovatelů sociálních služeb stanovených § 79 až § 80 zákona o sociálních službách.

**2. Okruh kontrolovaných osob:** Poskytovatelé sociálních služeb, kterým bylo Krajským úřadem Královéhradeckého kraje vydáno rozhodnutí o registraci včetně 2 příspěvkových organizací Královéhradeckého kraje.

**3. Počet všech zjištěných nedostatků:** 6 nedostatků.

**4. Popis nejčastějších a nejzávažnějších porušení obecně závazných předpisů a jiných předpisů, kterými jsou kontrolované osoby povinny se řídit:**



- ✓ porušení ustanovení § 79 odst. 1 písm. c) zákona o sociálních službách – nebyla prokázána bezúhonnost fyzických osob, které přímo poskytují sociální službu (zjištěno při 2 kontrolách);
- ✓ porušení ustanovení § 79 odst. 1 písm. e) zákona o sociálních službách – nedoložen doklad o vlastnickém, nebo jiném právu k objektu, ve kterém je sociální služba poskytována (zjištěno při 1 kontrole);
- ✓ porušení ustanovení § 79 odst. 5 písm. i) zákona o sociálních službách – nedoložena úředně ověřená kopie zakladatelských dokumentů (zjištěno při 1 kontrole);
- ✓ porušení ustanovení § 79 odst. 5 písm. j) zákona o sociálních službách – nedoložen doklad, že kontrolovaná osoba nemá daňové nedoplatky, nedoplatek na pojistném a na penále na veřejné zdravotní pojištění a na pojistném a na penále na sociálním zabezpečení a příspěvku na státní politiku zaměstnanosti (zjištěno při 3 kontrolách);
- ✓ porušení ustanovení § 80 zákona o sociálních službách – nedoložena úředně ověřená kopie pojistné smlouvy (zjištěno při 3 kontrolách);
- ✓ porušení ustanovení § 82 odst. 1 zákona o sociálních službách – nedoloženy změny údajů uvedených v žádosti o registraci a v dokladech předkládaných s touto žádostí (zjištěno při 2 kontrolách).

## ODBOR: ZDRAVOTNICTVÍ (ZD)

### Oddělení zdravotnictví

**Počet realizovaných kontrol:** 14 kontrol na místě (5 kontrol ukončených a 9 kontrol dosud neukončených). Dále byla dokončena 1 kontrola z roku 2021. Plán kontrol naplněn v plném rozsahu nebyl, důvodem byla realizace mimořádných kontrol na úkor plánovaných. Plánované neuskutečněné kontroly (7 kontrol) byly přesunuty na další období.

#### 1. Předmět kontroly:

Dodržování ustanovení zákona č. 372/2011 Sb., o zdravotních službách a podmínkách jejich poskytování (zákon o zdravotních službách), ve znění pozdějších předpisů (dále jen zákon č. 372/2011 Sb.) zejména ustanovení § 11, § 12, § 16 a plnění povinností poskytovatele vyplývajících ze zákona č. 372/2011 Sb., zejména z ustanovení § 45 odst. 2 písm. b), c), d), n) a § 93 odst. 3 písm. c).

Kontrola minimálního personálního zabezpečení zdravotních služeb poskytovatele dle zákona č. 372/2011 Sb., zákona č. 95/2004 Sb., o podmínkách získávání a uznávání odborné způsobilosti a specializované způsobilosti k výkonu zdravotnického povolání lékaře, zubního lékaře a farmaceuta, ve znění pozdějších předpisů, zákona č. 96/2004 Sb., o podmínkách získávání a uznávání způsobilosti k výkonu nelékařských zdravotnických povolání a k výkonu činností souvisejících s poskytováním zdravotní péče a o změně některých souvisejících zákonů, ve znění pozdějších předpisů a dle vyhlášky č. 99/2012 Sb., o požadavcích na minimální personální zabezpečení zdravotních služeb, ve znění pozdějších předpisů.

Kontrola minimálního technického a věcného vybavení zdravotnického zařízení poskytovatele dle zákona č. 372/2011 Sb. a dle vyhlášky č. 92/2012 Sb., o požadavcích na minimální technické a věcné vybavení zdravotnických zařízení a kontaktních pracovišť domácí péče a dalších souvisejících právních předpisů.



Kontrola vedení a uchovávání zdravotnické dokumentace a nakládání s ní dle zákona č. 372/2011 Sb. a vyhlášky č. 98/2012 Sb., o zdravotnické dokumentaci, ve znění pozdějších změn.

Ve dvou případech krajský úřad prověřoval jinou právnickou a podnikající fyzickou osobu v souvislosti s prováděním činností, k nimž je třeba udělení souhlasu, oprávnění k činnosti nebo jiného obdobného povolení podle zákona č. 372/2011 Sb. nebo jiných zákonů upravujících zdravotní služby – kontrola byla v obou případech zaměřena na to, zda jsou v provozovnách vykonávány činnosti, k nimž je třeba udělení oprávnění dle zákona č. 372/2011 Sb. a souvisejících právních předpisů.

**2. Okruh kontrolovaných osob:** Poskytovatelé zdravotních služeb dle zákona č. 372/2011 Sb., poskytovatelé sociálních služeb poskytující zdravotní služby, jiná právnická a podnikající fyzická osoba.

**3. Počet všech zjištěných nedostatků:** Žádné nedostatky (u kontrol, které byly ukončeny ke dni 31.12.2022).

**4. Popis nejčastějších a nejzávažnějších porušení obecně závazných předpisů a jiných předpisů, kterými jsou kontrolované osoby povinny se řídit:** U kontrol, které byly ukončeny k 31.12.2022 nebyly zjištěny nedostatky.

## Oddělení zdravotní péče a ekonomiky

**Počet realizovaných kontrol:** 6 kontrol na místě.

**1. Předmět kontroly:** Průběžné veřejnosprávní kontroly u příspěvkových organizací zřízených Královéhradeckým krajem, které byly zaměřeny na hospodaření příspěvkové organizace, v souladu se zákonem o finanční kontrole a souvisejícími právními předpisy (1 kontrola v souladu s plánem).

Veřejnosprávní kontroly u příjemců finanční podpory, kterou příjemci obdrželi formou vyrovnávacích plateb za plnění závazku veřejné služby (5 kontrol v souladu s plánem).

Plánované 2 kontroly finančních prostředků poskytnutých na základě smluv o poskytnutí dotace z rozpočtu Královéhradeckého kraje provedeny nebyly.

**2. Okruh kontrolovaných osob:** Žadatelé a příjemci veřejné finanční podpory, příspěvkové organizace zřízené Královéhradeckým krajem.

**3. Počet všech zjištěných nedostatků:** Při kontrolách nebylo zjištěno porušení rozpočtové kázně ani nebyly uloženy pořádkové pokuty.

**4. Popis nejčastějších a nejzávažnějších porušení obecně závazných předpisů a jiných předpisů, kterými jsou kontrolované osoby povinny se řídit.** Nebyla zjištěna žádná porušení.



## ODBOR: ŠKOLSTVÍ (SM)

**Počet realizovaných kontrol:** 80 kontrol na místě (počet kontrol uveden dle jednotlivých organizací, u jedné organizace bylo v některých případech provedeno více kontrol).

V roce 2022 bylo naplánováno odborem školství celkem 79 kontrol na místě, dalších plánovaných 5 kontrol bylo určeno k provedení odborem EK (oddělení metodiky a kontroly – uvedeny v kapitole odboru EK).

V průběhu roku byly provedeny také kontroly, které nebylo možno z důvodu pandemie realizovat v roce 2021. Navíc byly provedeny 3 mimořádné kontroly na místě, jedna kontrola z podnětu zřizovatele (město Vrchlabí), jedna kontrola z podnětu České školní inspekce a 1 kontrola u příspěvkové organizace Královéhradeckého kraje proběhla z podnětu vedení Královéhradeckého kraje).

Kontroly, které nebyly v roce 2022 provedeny byly přesunuty na následující období (2 kontroly příspěvkových organizací Královéhradeckého kraje a 2 kontroly soukromých škol).

Dále bylo v roce 2022 provedeno 72 kontrol v sídle krajského úřadu.

### 1. Předmět kontroly:

Dodržování obecně závazných právních předpisů: zákon č. 262/2006 Sb., zákoník práce, ve znění pozdějších předpisů (dále jen zákoník práce), nařízení vlády č. 341/2017 Sb., o platových poměrech zaměstnanců ve veřejných službách a správě, ve znění pozdějších předpisů (dále jen nařízení vlády č. 341/2017 Sb.), zákona č. 563/2004 Sb., o pedagogických pracovnících a o změně některých zákonů, ve znění pozdějších předpisů, dále nařízení vlády č. 75/2005 Sb., o stanovení rozsahu přímé vyučovací, přímé výchovné, přímé speciálně pedagogické a přímé pedagogicko-psychologické činnosti pedagogických pracovníků, nařízení vlády č. 222/2010 Sb., o katalogu prací ve veřejných službách a správě a dle jednotlivých ustanovení zákona č. 250/2000 Sb., o rozpočtových pravidlech územních rozpočtů, ve znění pozdějších předpisů (dále jen zákon o rozpočtových pravidlech územních rozpočtů), zákona č. 561/2004 Sb., o předškolním, základním, středním, vyšším odborném a jiném vzdělávání, ve znění pozdějších předpisů (dále jen školský zákon) – v souladu s ustanoveními § 28 odst. 5 a § 160 až § 162 pro kontroly od stolu (kontroly na základě dodaných materiálů).

Využívání a oprávněnost použití finančních prostředků státního rozpočtu na vzdělávání u škol a školských zařízení zřizovanými krajem v souladu s ustanovením § 160 odst. 1 písm. d) školského zákona a dále u škol a zařízení, které nezřizuje kraj, obec, svazek obcí nebo registrovaná církev (soukromé školy) v souladu s ustanovením § 160 odst. 2 školského zákona.

Využívání a oprávněnost použití finančních prostředků na další výdaje dle ustanovení § 163 školského zákona; ověřování dodržování obecně závazných právních předpisů zejména zákoníku práce, Vyhlášky o FKSP; oprávněnost a použití finančních prostředků poskytnutých z rozpočtu Královéhradeckého kraje dle zákona o rozpočtových pravidlech územních rozpočtů; ověřování dodržování zásad efektivnosti, účelnosti a hospodárnosti při nakládání s majetkem a finančními prostředky dle zákona o finanční kontrole; ověřování dodržování zákona č. 306/1999 Sb., o poskytování dotací soukromým školám, předškolním a školským zařízením, ve znění pozdějších předpisů.



Kontrola hospodaření s majetkem a veřejnými prostředky, dodržování obecně závazných právních předpisů (zejména zákona o účetnictví, zákona o rozpočtových pravidlech územních rozpočtů, Vyhlášky o FKSP).

Inventarizace majetku a závazků podle vyhlášky č. 270/2010 Sb., o inventarizaci majetku a závazků, ve znění pozdějších předpisů.

Využití finančních prostředků na zabezpečení soutěží a přehlídek vyhlašovaných MŠMT.

**2. Okruh kontrolovaných osob:** Příspěvkové organizace zřízené Královéhradeckým krajem; soukromé školy a soukromá školská zařízení, příspěvkové organizace zřizované obcemi (jen na podnět).

**3. Počet všech zjištěných nedostatků:** 38 nedostatků (práce a mzdy 8, rozpočet 7, účetnictví 23).

**4. Popis nejčastějších a nejzávažnějších porušení obecně závazných předpisů a jiných předpisů, kterými jsou kontrolované osoby povinny se řídit:**

Práce a mzdy:

- ✓ chybné stanovení a vyplácení příplatku za vedení;
- ✓ nesoulad pracovní smlouvy, pracovní náplně a platového výměru;
- ✓ chybné stanovení platového tarifu – chybná náplň práce podle katalogu prací nebo chybný zápočet praxe (chybné odpočty za vzdělávání, nebo mateřské a rodičovské dovolené, vůbec nezapočítaná praxe;
- ✓ porušení ustanovení § 96 zákoníku práce;
- ✓ u zaměstnanců pracujících na dohody o provedení práce nedodržování ustanovení § 75 až § 77 odst. 4 a § 110 zákoníku práce.

Rozpočet:

- ✓ nedodržení právních předpisů týkajících se převodu nevyčerpaných prostředků, zejména § 29 odst. 2 zákona o rozpočtových pravidlech územních rozpočtů (převod celkových nevyčerpaných zůstatků/prostředků FKSP) a ustanovení § 14 odst. 3 Vyhlášky o FKSP, převod nevyčerpaných prostředků z individuálního limitu zaměstnance za kalendářní rok na limit zaměstnance pro následující rok je v rozporu s Vyhláškou o FKSP a není tedy možný;
- ✓ v rozporu se zjištěním kontrolní skupiny organizace ve své Výroční zprávě za rok 2021 uvedla, že fond investic není krytý z minulých období. Zůstatek na běžném účtu však vykazoval finanční krytí. K datu 31.12.2021 nedošlo k dorovnání z běžného účtu na krytí účtu 416 – Fond investic;
- ✓ nedodržení Vyhlášky o FKSP, ustanovení § 3 odst. 3) – stejné postavení zaměstnanců v pracovním poměru a důchodců a dále nedodržení zákoníku práce, ustanovení § 16 – rovné zacházení a zákaz a diskriminace a zákona č.198/2009 Sb., o rovném zacházení a o právních prostředcích ochrany před diskriminací a o změně některých zákonů (antidiskriminační zákon), v platném znění;
- ✓ nedodržení Vyhlášky o FKSP, § 3 odst. 3) – poskytnutí plnění za cenu sníženou o příspěvek z fondu (úhrada faktury organizací dříve, než zaměstnanec doplatil rozdíl částky na faktuře poníženou o příspěvek z fondu);
- ✓ nedodržení Jednotného účetního rozvrhu pro příspěvkové organizace zřízené Královéhradeckým krajem pro rok 2021;



- ✓ neplnění zveřejňovací povinnosti dle ustanovení § 28 a § 28a zákona o rozpočtových pravidlech územní rozpočtů, která ukládá organizacím na svých internetových stránkách vyvěsit schválený rozpočet a střednědobý výhled rozpočtu;
- ✓ vnitřní předpisy (směrnice školy) nebyly aktualizované, některé vnitřní předpisy pak neměly vazbu na prováděnou praxi, byl tak narušen vnitřní systém procesu řídicí kontroly.

#### Účetnictví:

- ✓ nebyla prováděna aktualizace vnitřních předpisů;
- ✓ chybný postup při účtování stipendií žáků;
- ✓ chybný postup při pořízení dlouhodobého hmotného majetku, dlouhodobého drobného hmotného majetku, jiného drobného dlouhodobého hmotného majetku;
- ✓ chybný postup při účtování odvodu z fondu investic;
- ✓ chybná evidence jiného drobného dlouhodobého nehmotného majetku na účtu 018 – Drobný dlouhodobý nehmotný majetek, chybná evidence jiného drobného dlouhodobého hmotného majetku na účtu 028 – Drobný dlouhodobý hmotný majetek;
- ✓ technická zhodnocení dlouhodobého majetku byla chybně evidovaná samostatně;
- ✓ rozdíl v analytickém členění účtu 021 – Stavby v IS FAMA+ a v účetnictví;
- ✓ neprůkazné doložení stavu účtů 321 – Dodavatelé, 324 – Přijaté zálohy (stravné), 401 – Jmění, 403 – Transfery na pořízení dlouhodobého majetku;
- ✓ chybná identifikace jednotlivých částí inventarizačních položek u nehmotného majetku;
- ✓ chybné ocenění, evidence zásob a vymezení nákladů souvisejících s pořízením zásob;
- ✓ chybné provedení fyzických inventur (okamžiky vyhotovení inventurních evidencí, připojování podpisových záznamů, označení majetku inventarizačním identifikátorem, odsouhlasení skutečného stavu na stav v účetnictví);
- ✓ nesoulad oprávek v IS FAMA+ a v účetnictví;
- ✓ chybné financování a účtování pořízení dlouhodobého hmotného majetku;
- ✓ nedodržení pravidel zřizovatele při nakládání s nepotřebným majetkem.

## ODBOR: EKONOMICKÝ (EK)

**Počet realizovaných kontrol:** 224 kontrol na místě. Z tohoto počtu bylo provedeno 91 plánovaných kontrol, 12 plánovaných kontrol splněno nebylo (2 kontroly z důvodu vrácení dotace před zahájením kontroly na místě a 10 kontrol bylo převedeno do plánu na následující období). Mimo plánem stanovených kontrol bylo realizováno 13 veřejnosprávních kontrol (u 18 projektů) na základě podnětu věcně příslušného odboru. Počet uskutečněných plánovaných kontrol tzv. „kotlíkových dotací“, který nebylo možno předem stanovit, činil 120.

**1. Předmět kontroly:** Kontrola čerpání krajských dotací z dotačních programů, kontrola čerpání individuálních účelových dotací, kontrola čerpání dotací u příjemců žádajících o dotaci na snižování emisí z lokálního vytápění domácností v Královéhradeckém kraji, tzv. „kotlíkových dotací“, kontrola dotací na základě Zásad pro poskytování dotací a darů z rozpočtu Královéhradeckého kraje.

Daňové kontroly podle zákona č. 280/2009 Sb., daňový řád, ve znění pozdějších předpisů, prováděné při zjištění podezření z porušení rozpočtové kázně.



**2. Okruh kontrolovaných osob:** Žadatelé a příjemci veřejné finanční podpory v oblasti finančních prostředků poskytnutých Královéhradeckým krajem (krajské dotace) – následná veřejnosprávní kontrola na místě. Žadatelé a příjemci dotací v rámci programu na snižování emisí z lokálního vytápění domácností v Královéhradeckém kraji. Daňové kontroly prováděné u příjemců finanční podpory od Královéhradeckého kraje na základě zjištění z veřejnosprávních kontrol prováděných oddělením metodiky a kontroly.

**3. Počet všech zjištěných nedostatků:** 22 nedostatků.

**4. Popis nejčastějších a nejzávažnějších porušení obecně závazných předpisů a jiných předpisů, kterými jsou kontrolované osoby povinny se řídit.** Podezření na porušení rozpočtové kázně bylo konstatováno u 22 ukončených veřejnosprávních kontrol (v některých případech šlo o vícečetná porušení).

V souladu s ustanovením § 22 odst. 6 zákona o rozpočtových pravidlech územních rozpočtů, byly na základě kontrolních zjištění vystaveny Výzvy k vrácení dotace nebo její části u 14 kontrolovaných projektů (11 příjemců dotací), u dalších 8 veřejnosprávních kontrol výzva vystavena nebyla, důvodem byla výše vyčíslené sankce, která nedosáhla 1 000 Kč.

Z celkového počtu vystavených výzev bylo vyhověno 12 výzvám u 9 příjemců dotací.

U zbývajících kontrolovaných osob bude provedena daňová kontrola podle zákona č. 280/2009 Sb., daňový řád, ve znění pozdějších předpisů.

Zjištění učiněná v oblasti nedodržení podmínek dotace, které byly stanoveny ve Smlouvě o poskytnutí dotace:

- ✓ úhrada v hotovosti nad stanovený limit;
- ✓ pozdní vyúčtování nebo vratka dotace;
- ✓ neuznatelné výdaje – uplatnění DPH;
- ✓ duplicitní financování;
- ✓ nemožnost ztotožnění fotografie z místa realizace („kotlíkové dotace“);
- ✓ podezření na dotační podvod.

Další oblastí bylo porušování zákona č. 134/2016 Sb., o zadávání veřejných zakázek, ve znění pozdějších předpisů (zejména ustanovení § 6).

Přehled za rok 2022: Kontrolováno použití veřejných finančních prostředků ve výši 68 123 650,71 Kč, z toho poskytnuté dotace ve výši 29 199 565,12 Kč; na Výzvu vráceno do rozpočtu Královéhradeckého kraje celkem 341 098,88 Kč, před zahájením kontroly vráceno 20 000 Kč.

## **ODBOR: KULTURY, PAMÁTKOVÉ PÉČE A CESTOVNÍHO RUCHU (KP)**

**Počet realizovaných kontrol:** 6 kontrol na místě (2 kontroly z roku 2021, 4 plánované kontroly nebyly zatím ukončeny).

**1. Předmět kontroly:** Kontrola čerpání finančních prostředků poskytnutých Královéhradeckým krajem (realizace projektu dle smlouvy o poskytnutí dotace z rozpočtu Královéhradeckého kraje – 2 organizace, finanční prostředky poskytnuté na základě Smlouvy o závazku veřejné služby a vyrovnávací platbě za jeho výkon – 4 organizace).



**2. Okruh kontrolovaných osob:** Žadatelé a příjemci dotací na individuální účel (jednorázové akce – kulturní akce s trvalou záštitou Rady Královéhradeckého kraje), žadatelé a příjemci vyrovnávací platby v režimu závazku veřejné služby (obecně prospěšné společnosti na úseku kultury, jejichž je Královéhradecký kraj spoluzakladatelem).

**3. Počet všech zjištěných nedostatků:** Nebyly zjištěny žádné nedostatky.

**4. Popis nejčastějších a nejzávažnějších porušení obecně závazných předpisů a jiných předpisů, kterými jsou kontrolované osoby povinny se řídit:** Nebyla shledána žádná závažná porušení obecně závazných předpisů a jiných předpisů u výše uvedených kontrol.

## ODBOR: REGIONÁLNÍHO ROZVOJE, GRANTŮ A DOTACÍ (RG)

**Počet realizovaných kontrol:** 10 kontrol na místě.

Z toho počtu se jednalo o 8 kontrol provozovatelů a správců pohřebiště (plánováno bylo 9 kontrol, 2 nebyly realizovány z pracovních důvodů, ale mimo plán byla provedena 1 kontrola u provozovatele a správce pohřebiště obce) a dále byly provedeny 2 plánované dozory u příspěvkových organizací zřízených Královéhradeckým krajem – sociální zařízení).

**1. Předmět kontroly:** Kontrola výkonu samostatné působnosti města v rozsahu stanoveném ustanovením § 18, § 19, § 20, § 22 zákona č. 256/2001 Sb., o pohřebnictví a o změně některých zákonů, ve znění pozdějších předpisů.

Dozor v pohřebnictví daný ustanovením § 25a odst. 2 písm. d) zákona č. 256/2001 Sb., o pohřebnictví a o změně některých zákonů, ve znění pozdějších předpisů.

**2. Okruh kontrolovaných osob:** Obce jako provozovatelé pohřebiště a příp. správci pohřebiště a jejich složky (technické služby, pohřební služby jako správci pohřebiště).

Sociální zařízení v rámci výše uvedeného dozoru (LDN a domov důchodců).

**3. Počet všech zjištěných nedostatků:** Nebyly zjištěny žádné nedostatky.

**4. popis nejčastějších a nejzávažnějších porušení obecně závazných předpisů a jiných předpisů, kterými jsou kontrolované osoby povinny se řídit.** Nebyla zjištěna žádná porušení platných předpisů.

## ODBOR: MAJETKOSPRÁVNÍ A KRAJSKÝ ŽIVNOSTENSKÝ ÚŘAD (MSZ) (do 31.01.2023 odbor majetkoprávní a odbor správní a krajský živnostenský úřad)

### Oddělení majetkové

**Počet realizovaných kontrol:** 6 kontrol na místě (4 plánované kontroly nemovitého majetku, 2 kontroly vyúčtování veřejných sbírek). V rámci kontrol vyúčtování veřejných sbírek bylo provedeno dále 86 dokladových kontrol v sídle krajského úřadu a dokončeny 2 kontroly z minulého roku z důvodu nedodání kontrolních podkladů.





**1. Předmět kontroly: 1.a** Evidence nemovitého majetku – porovnání skutečnosti s listy vlastnictví a účetní evidencí, evidence smluv o nakládání s nemovitým majetkem kraje; stavebně-technický stav a zajištění objektů, platnost revizí a technických prohlídek dle platných předpisů.

**1.b** Průběžné, celkové a konečné vyúčtování veřejných sbírek dle zákona č. 117/2001 Sb., o veřejných sbírkách, ve znění pozdějších předpisů (dále jen zákon č. 117/2001 Sb.).

**2. Okruh kontrolovaných osob:** 1.a Příspěvkové organizace zřízené Královéhradeckým krajem.

1.b. Právnícké osoby konající veřejnou sbírku.

**3. Počet všech zjištěných nedostatků:** 32 nedostatků (14 u kontrol nemovitého majetku, 18 u vyúčtování veřejných sbírek).

**4. Popis nejčastějších a nejzávažnějších porušení obecně závazných předpisů a jiných předpisů, kterými jsou kontrolované osoby povinny se řídit.**

**Ad 1.a** Nemovitý majetek:

- ✓ chyby v evidenci nemovitostí (absence údaje identifikujícího nemovitost v katastru nemovitostí);
- ✓ chybějící revizní zpráva nebo doklad o odstranění závad;
- ✓ chybějící propojení mezi evidencí nemovitého majetku a prostředkem GINIS, modul Evidence majetku.

**Ad 1.b** Vyúčtování veřejných sbírek:

- ✓ právnická osoba nesplnila povinnost předložit vyúčtování do 3 měsíců ode dne vedeného v oznámení podle ustanovení § 5 odst. 2 písm. h) zákona č. 117/2001 Sb., čímž se dopustila porušení ustanovení § 24 odst. 2 a 3 zákona č. 117/2001 Sb., zároveň právnická osoba nedodržela lhůtu pro předložení vyúčtování sbírky v souladu s ustanovením § 10 zákona o kontrole (v 8 případech);
- ✓ právnická osoba nesplnila povinnost ohlásit změny údajů uvedených v oznámení nejpozději do 5 pracovních dnů příslušnému krajskému úřadu dle ustanovení § 5 odst. 5 zákona č. 117/2001 Sb. (v 1 případě);
- ✓ právnická osoba konající veřejnou sbírku neuposlechla termín k předložení podkladů ke kontrole stanovený výzvou v souladu s ustanovením § 10 zákona o kontrole (v jednom případě);
- ✓ právnická osoba doložila k čerpání veřejné sbírky doklady, které nelze považovat za průkazné (vybledlé či nečitelné pokladní doklady, chybějící doklad o platbě v internetovém obchodě) – doklady k čerpání veřejné sbírky by měly být schopny být čitelné nejméně po dobu 5 let počínající koncem účetního období, tak jako to ukládá ustanovením § 31 odst. 2 písm. b) zákon o účetnictví (ve 3 případech);
- ✓ hrubý výtěžek získaný dle § 9 odst. 1 písm. g) zákona č. 117/2001 Sb. složením hotovosti do pokladny v celkové výši 9 100,00 Kč nebyl vložen v souladu s § 23 odst. 1 zákona č. 117/2001 Sb. na zvláštní bankovní účet sbírky, ale byl převeden na běžný bankovní účet obce (v jednom případě);



- ✓ právnická osoba konající veřejnou sbírku překročila hranici 5 % nákladů spojených s konáním sbírky, v kumulativním součtu za všechny období se jedná o náklady spojené s konáním sbírky. Tím pořadatel sbírky porušil ustanovení § 23 odst. 2 zákona č. 117/2001 Sb. a dopustil se tak přestupku podle ustanovení § 25a odst. 1 písm. u) zákona č. 117/2001 Sb. (ve 2 případech).

## Oddělení krajský živnostenský úřad

(do 31.01.2023 zařazeno do odboru správního a krajský živnostenský úřad)

**Počet realizovaných kontrol:** 24 kontrol na místě (4 kontroly nad plán).

**1. Předmět kontroly:** Dodržování zákona č. 40/1995 Sb., o regulaci reklamy, ve znění pozdějších předpisů (12 kontrol); dodržování zákona č. 526/1990 Sb., o cenách, ve znění pozdějších předpisů (12 kontrol).

**2. Okruh kontrolovaných osob:** Podnikatelé – právnické a podnikající fyzické osoby.

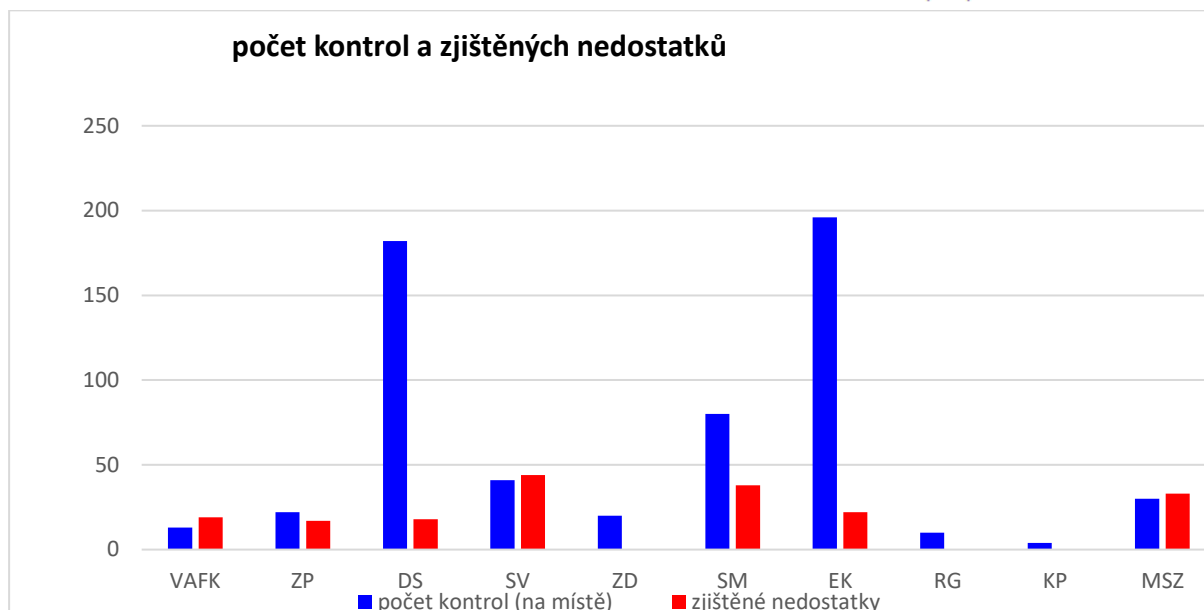
**3. Počet zjištěných nedostatků:** 1 nedostatek.

**4. Popis nejčastějších a nejzávažnějších porušení obecně závazných předpisů a jiných předpisů, kterými jsou kontrolované osoby povinny se řídit.** Zjištěný nedostatek se týkal kontroly podle zákona č. 40/1995 Sb., o regulaci reklamy, ve znění pozdějších předpisů ve věci zadání a šíření reklamy v rozporu s ustanovením § 2 odst. 1 písm. b) naplňující přestupek podle ustanovení § 8a odst. 2 písm. b) zákona (nekalá obchodní praktika).

## ZÁVĚR:

Závěrem pro lepší přehlednost uvádíme níže tabulkové a grafické zpracování počtu provedených kontrol na místě u kontrolované osoby a počet zjištěných nedostatků u těchto realizovaných kontrol **na místě u kontrolované osoby**.

odbor KÚ:	VAFK	ZP	DS	SV	ZD	SM	EK	RG	KP	MSZ
kontroly	13	22	182	41	20	80	196	10	4	30
nedostatky	19	17	18	44	0	38	22	0	0	33



Poznámka ke grafu – nejsou uvedeny kontroly záznamových listů prováděné odborem DS a kontroly realizované tzv. „od stolu“ dle zákona o finanční kontrole (tedy předběžné a průběžné finanční kontroly) a kontroly dodaných vyúčtování veřejných sbírek – viz textová část zprávy (počet takových kontrol nelze předem číselně v rámci plánu kontrol stanovit).

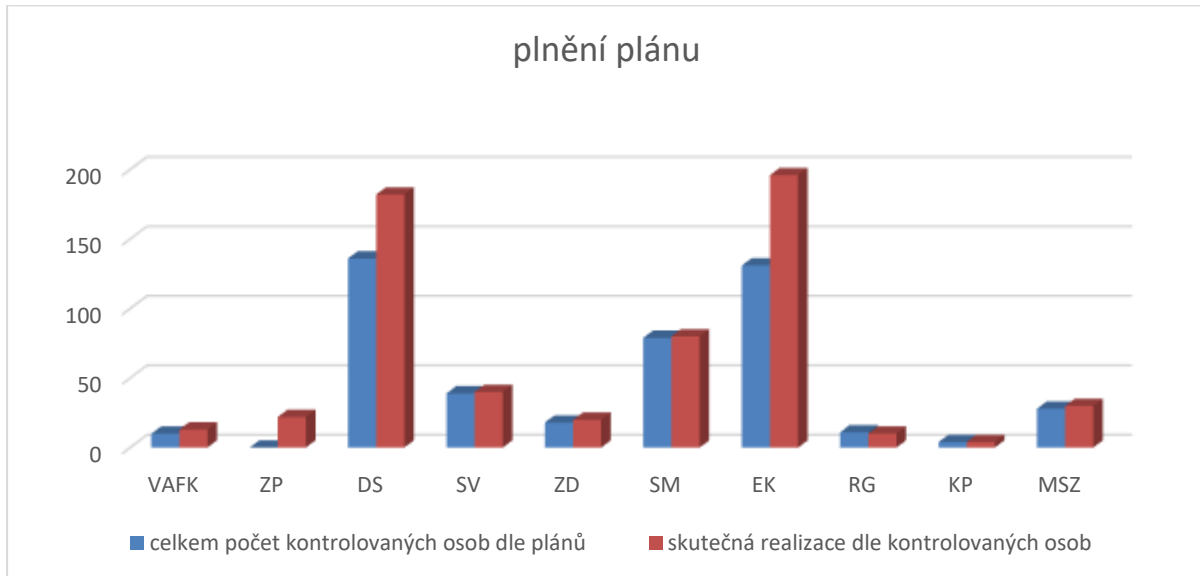
V rámci **objektivního porovnání pololetních plánů kontrol, kdy jsou zpracovávány**

- ✓ Plány kontrol příspěvkových organizací Královéhradeckého kraje schvalované Radou Královéhradeckého kraje,
- ✓ Plány tzv. „ostatních kontrol“ kdy se jedná o finanční kontroly a kontroly dle dalších odvětvově specifických zákonů schvalované ředitelem krajského úřadu,

**je níže zpracována tabulka a graf plnění těchto plánů dle kontrolovaných osob.**

Porovnávací tabulka a graf realizace kontrol dle kontrolovaných osob.

odbor KÚ:	VAFK	ZP	DS	SV	ZD	SM	EK	RG	KP	MSZ
plán	10	0	136	39	18	79	131	11	4	28
realizace	13	22	182	40	20	80	196	10	4	30



Poznámka – počty kontrol jsou uvedeny dle jednotlivých organizací tak, že pokud bylo u jedné kontrolované osoby realizováno více kontrol dle různých předmětů kontroly anebo kontrolováno více projektů, je tato kontrola uvedena pouze jednou tak, jak bylo uvedeno i v plánech kontrol, stejně tak, pokud byla kontrolovaná osoba uvedena v plánu kontrol na první pololetí a následně i jako přesunutá kontrola v plánu kontrol na druhé pololetí, je tato uvedena také pouze jednou.

Zpracoval: Odbor majetkosprávní a krajský živnostenský úřad, oddělení stížností a dozoru obcí, Krajského úřadu Královéhradeckého kraje, na základě dodaných podkladů jednotlivých odborů krajského úřadu, dne 21. března 2023.