

Krajský úřad Královéhradeckého kraje

odbor školství

**DLOUHODOBÝ ZÁMĚR VZDĚLÁVÁNÍ
A ROZVOJE VZDĚLÁVACÍ SOUSTAVY
KRÁLOVÉHRADECKÉHO KRAJE
(2012 – 2016)**



Březen 2012

Obsah

1	Úvod.....	4
2	Výchozí faktory ovlivňující vzdělávací soustavu v KHK	4
2.1	Charakteristika Královéhradeckého kraje	4
2.2	Správní členění	7
2.3	Demografická situace a vývoj.....	8
2.4	Vzdělanostní struktura obyvatelstva.....	11
2.5	Počty škol a školských zařízení v KHK	12
2.6	Rovnost přístupu ke vzdělávání.....	13
2.7	Ekonomika, zaměstnanost a trh práce	14
2.8	Situace absolventů škol na trhu práce	16
2.9	Vyhodnocení dosaženého stavu a změn proti předchozímu dlouhodobému záměru	18
3	Strategické směry rozvoje vzdělávání a vzdělávací soustavy a způsob jejich realizace a podpory v jednotlivých oblastech	20
3.1	Stav, analýza, a cíle počátečního vzdělávání	21
3.1.1	Předškolní vzdělávání.....	21
3.1.2	Základní vzdělávání	22
3.1.3	Střední vzdělávání.....	23
3.1.4	Vyšší odborné vzdělávání.....	33
3.2	Vzdělávání a výchova dětí, žáků a studentů se speciálními vzdělávacími potřebami a dětí, žáků a studentů nadaných.....	35
3.3	Uplatnitelnost absolventů škol podle oborů vzdělání na trhu práce	37
3.4	Úloha, podpora a zvyšování profesionality pedagogických pracovníků.....	38
3.5	Další vzdělávání v rámci celoživotního učení	40
3.6	Základní umělecké vzdělávání	42
3.7	Jazykové vzdělávání.....	43
3.8	Zájmové vzdělávání a volný čas.....	44
3.8.1	Oblast dětí a mládež – volný čas.....	45
3.8.2	Oblast tělovýchova a sport	46
3.8.3	Oblast soutěží a přehlídek.....	47
3.8.4	Oblast činnosti školských zařízení pro zájmové vzdělávání	48
3.9	Oblast zařízení školního stravování	49
3.10	Systém poradenských služeb.....	50
3.11	Prevence rizikového chování.....	51
3.12	Environmentální výchova a výchova k udržitelnému rozvoji	53
3.13	Multikulturní výchova a vzdělávání cizinců a příslušníků národnostních menšin.....	55
3.14	Spolupráce státních orgánů a územních samosprávných celků s odborovými organizacemi, organizacemi zaměstnavatelů a dalšími partnery při plnění úkolů ve vzdělávání	56
4	Kritéria rozvoje a optimalizace vzdělávací soustavy a struktury budoucí vzdělávací nabídky	56
4.1	Záměry dalšího rozvoje vzdělávací soustavy v KHK s přihlédnutím k demografickému vývoji.....	57
4.2	Optimalizace oborové struktury a kapacity oborů vzdělání ve středních školách v KHK.....	57
4.3	Optimalizace sítě škol a školských zařízení a jejich kapacity v KHK.....	60
5	Ekonomická část dlouhodobého záměru.....	61
5.1	Obecná východiska.....	61
5.2	Financování výdajů škol a školských zařízení z dotací ze státního rozpočtu	62

5.2.1	Rozpis rozpočtu přímých výdajů na vzdělávání krajům	62
5.2.2	Rozpis přímých výdajů Krajským úřadem KHK na jednotlivé právnické osoby.....	64
5.2.3	Rozvojové programy MŠMT	66
5.3	Financování škol a školských zařízení zřízených KHK z rozpočtu KHK	66
5.3.1	Provozní výdaje školských subjektů zřízených KHK	66
5.3.2	Výdaje na reprodukci majetku KHK	68
5.4	Granty a ostatní finanční zdroje	70
5.4.1	Regionální operační program NUTS II Severovýchod	70
5.4.2	Operační program Životní prostředí (OP ŽP)	72
5.4.3	Operační program Vzdělávání pro konkurenceschopnost (OP VK)	72
5.4.4	Krajské granty a dotace.....	77

1 Úvod

Dlouhodobý záměr vzdělávání a rozvoje vzdělávací soustavy Královéhradeckého kraje 2012 - 2016 (dále DZ) je zpracováván na základě § 9 - § 11 zákona č. 561/2004 Sb., o předškolním, základním, středním, vyšším odborném a jiném vzdělávání (školský zákon), ve znění pozdějších právních předpisů (dále jen školský zákon). Postup a časový harmonogram pro zpracování DZ upravuje vyhláška č. 15/2005 Sb., kterou se stanoví náležitosti dlouhodobých záměrů, výročních zpráv a vlastního hodnocení školy, ve znění pozdějších právních předpisů. DZ představuje jeden z významných nástrojů formování vzdělávací soustavy v kraji. Popisuje stav vzdělávací soustavy, stanovuje priority, cíle a konkrétní úkoly vzdělávací politiky v Královéhradeckém kraji (dále KHK) a zároveň předkládá nástroje potřebné pro jejich dosažení spojené se strategií účasti v rozvojových programech na regionální, celostátní i mezinárodní úrovni. Prioritním dlouhodobým cílem rozvoje vzdělávací soustavy je nadále naplňování kurikulární reformy školství včetně stanovení objektivních nástrojů pro měření úrovně a efektivity vzdělávacího procesu.

Stěžejní iniciativou v oblasti vzdělávání v rámci celé Evropské unie je zlepšení výsledků vzdělávacích systémů, usnadnění vstupu mladých lidí na pracovní trh a zaměření na celoživotní učení (ať již formální, neformální či informální). DZ KHK 2012 - 2016 vychází nejen z těchto základních principů, ale zejména z Dlouhodobého záměru vzdělávání a rozvoje vzdělávací soustavy České republiky 2011 - 2015. Informuje o faktorech ovlivňujících vzdělávání a rozvoj vzdělávací soustavy, analyzuje současný stav školství v KHK a předkládá strategické záměry pro další čtyřleté období. Dokument se zaměřuje zejména na kvalitu a efektivitu výchovně-vzdělávacího procesu, optimální vzdělávací nabídku úzce propojenou s trhem práce, na profesionalitu pedagogů, na nutnost celoživotního učení všech občanů, v neposlední řadě i na další zdroje financování školství kromě státního rozpočtu.

2 Výchozí faktory ovlivňující vzdělávací soustavu v KHK

Tato kapitola pojmenovává regionální specifika a definuje jejich případný vliv na vzdělávací soustavu v kraji. Statistická data uvedená v následujícím textu se vztahují k 31. 12. 2010 (pokud v textu není uvedeno jinak) a jejich zdrojem jsou zejména Český statistický úřad (dále ČSÚ), Ústav pro informace ve vzdělávání (dále ÚIV) a odbor školství Krajského úřadu Královéhradeckého kraje (dále OŠ KÚ KHK). Novější data nebyla v době zpracování DZ k dispozici. Pod pojmem škola či školské zařízení je v následujícím textu myšlena právnická osoba vykonávající činnost školy nebo školského zařízení.

2.1 Charakteristika Královéhradeckého kraje

Královéhradecký kraj leží v severovýchodní části Čech. Hranici kraje tvoří z více než jedné třetiny státní hranice s Polskem v délce asi 208 km. Se sousedními Libereckým a Pardubickým krajem tvoří oblast Severovýchod, která patří mezi tři největší oblasti v republice jak rozlohou, tak počtem obyvatel. Posledním sousedem je kraj Středočeský. Krajská metropole Hradec Králové je od hlavního města Prahy vzdálená asi 110 km.

Na severu a severovýchodě se rozkládají pohoří Krkonoše a Orlické hory, která na jihu a jihozápadě přecházejí do úrodné Polabské nížiny. Obě pohoří od sebe odděluje Broumovský výběžek, geologicky i horopisně pestrý, který byl kdysi plochou pánví mezi dvěma pohořími. Významnou část území tvoří

krkonošské a orlické podhůří. Hlavními vodními toky jsou Labe a jeho přítoky Orlice a Metuje. Téměř celé území kraje náleží do povodí Labe, jen okrajová část Broumovského výběžku k povodí Odry.

KHK se vyznačuje určitými specifiky, která ovlivňují rozmístění jednotlivých škol a školských zařízení v kraji a jejich naplněnost v souladu s dopravní obslužností, potažmo tedy s dostupností. Jedná se např. o poměrně nízkou hustotu obyvatelstva, nerovnoměrné osídlení, rozlehlé horské a podhorské oblasti v KHK apod.

Geografická mapa Královéhradeckého kraje



Zdroj: ČSÚ

Území kraje je po provedené reformě státní správy od 1. 1. 2000 tvořeno pěti okresy - Hradec Králové, Jičín, Náchod, Rychnov nad Kněžnou a Trutnov. K 1. 1. 2007 došlo ke změně hranic okresů Hradec Králové a Rychnov nad Kněžnou o tři obce. Jílovice, Ledce a Vysoký Újezd přešly z okresu Rychnov nad Kněžnou do okresu Hradec Králové a došlo tak ke sladění hranic správních obvodů obcí s rozšířenou působností s hranicemi území okresů.

Administrativní mapa Královéhradeckého kraje



Zdroj: ČSÚ

Rozlohou 4 759 km² zaujímá Královéhradecký kraj šest procent rozlohy České republiky a řadí se na 9. místo v pořadí krajů. Rozlohou je největší okres Trutnov, který tvoří téměř čtvrtinu rozlohy kraje, za ním následuje s více než pětinou okres Rychnov nad Kněžnou a zbytek území se rovnoměrně, zhruba po 18 %, dělí mezi tři zbývající okresy.

Počet obyvatel Královéhradeckého kraje vzrostl od roku 2007 o 0,47 %.

Tabulka 1: Počty obyvatel Královéhradeckého kraje v průběhu let 2007 až 2010

Rok	2007	2008	2009	2010
Počet obyvatel (k 31. 12.)	552 212	554 520	554 402	554 803

Zdroj dat: ČSÚ

Ke konci roku 2010 měl **Královéhradecký kraj** celkem **554 803 obyvatel**, což je 5,3 % celkového počtu obyvatel České republiky. Nejlidnatějším okresem je okres Hradec Králové s více než 163 tisíci osobami. Naopak populačně nejmenší je se 79 238 obyvateli okres Rychnov nad Kněžnou. Hustotou 117 obyvatel na km² nedosahuje kraj celorepublikového průměru 133 osob. Rozdílná hustota obyvatel je i v okresech a pohybuje se od nejvyšší v okrese Hradec Králové (183 obyvatel na km²) po nejnižší v okrese Rychnov nad Kněžnou (81 obyvatel na km²).

V roce 2010 se v kraji narodilo 6021 obyvatel, zemřelo 5553 obyvatel, přirozený přírůstek obyvatel měl v roce 2010 tedy kladnou hodnotu 468 obyvatel. Přírůstek obyvatel vzniklý jejich migrací měl zápornou hodnotu 67 obyvatel. **Celkový přírůstek obyvatel za daný rok tvořený kladnou hodnotou přírůstku přirozeného a zápornou hodnotou přírůstku vzniklého migrací byl 401 obyvatel.**

Na území kraje je celkem **448 obcí, z nichž k 31. 12. 2009 mělo 48 statut města a 10 statut městysu.** Podíl městského obyvatelstva dosáhl celkem 67,8 %. Hlavním centrem kraje je statutární město Hradec Králové s 94 493 obyvateli, druhým největším městem s 31 005 obyvateli je město Trutnov. Nejméně urbanizován je okres Jičín, kde žije i nejvíce obyvatel v obcích do 500 obyvatel (více než pětina). V kraji činil tento podíl 12,8 % obyvatel.

Královéhradecký kraj měl k 31. 12. 2010 stále nejnižší podíl obyvatel ve věku 15 – 64 let ze všech krajů (69,0 %) a zároveň měl nejvyšší podíl obyvatel ve věku nad 65 let (16,5 %), překonal již i hlavní město Prahu (16,4 %). Průměrný věk mužů i žen je rovněž nad republikovým průměrem a druhý nejvyšší po hlavním městě Praze. Stejně je tomu v porovnání s krajským průměrem v okresech Hradec Králové a Jičín. Nejvyšší podíl obyvatel do 14 let měly okresy Rychnov nad Kněžnou a Náchod, nejvyšší podíl obyvatel ve věku 15 - 64 let byl v okrese Trutnov a ve věkové skupině nad 65 let v okrese Hradec Králové.

Královéhradecký kraj lze charakterizovat jako zemědělsko-průmyslový s bohatě rozvinutým cestovním ruchem. Průmysl je soustředěn do velkých měst, intenzivní zemědělství do oblasti Polabí. Největší koncentrací cestovního ruchu v České republice se vyznačují Krkonoše. Národní park Krkonoše zasahuje na území kraje dvěma třetinami své výměry a nacházejí se zde nejcennější lokality parku.

Při hranicích s Polskem se rozvíjí mnoho forem přeshraniční spolupráce. Jednou z nich je Euroregion Glacensis, který vznikl v roce 1995 jako jeden z euroregionů působících na polsko-českém příhraničním území. Velký rozmach také zaznamenaly dobrovolné svazky obcí, v nichž se obce sdružují za účelem rozvoje svých území.

2.2 Správní členění

V Královéhradeckém kraji bylo k 1. 1. 2003 zřízeno 15 správních obvodů obcí s rozšířenou působností a 35 správních obvodů obcí s pověřeným úřadem. Pověřené obecní úřady spravují obce na území, které je skladebné do okresů i do správních obvodů obcí s rozšířenou působností.

2.3 Demografická situace a vývoj

Tabulka 2: Počty narozených v Královéhradeckém kraji od roku 1971

Počet narozených dětí v Královéhradeckém kraji v jednotlivých letech			
Rok	Královéhradecký kraj	Rok	Královéhradecký kraj
1971	8409	1991	7 072
1972	8848	1992	6 645
1973	9762	1993	6 582
1974	10540	1994	5 747
1975	10 183	1995	5 230
1976	10 064	1996	5 019
1977	9 709	1997	5 021
1978	9 510	1998	4 989
1979	9 044	1999	4 966
1980	8 068	2000	4 969
1981	7 419	2001	4 954
1982	7 340	2002	4 946
1983	7 155	2003	5 093
1984	7 183	2004	5 190
1985	7 312	2005	5 405
1986	7 009	2006	5 491
1987	6 963	2007	6 122
1988	6 958	2008	6 254
1989	6 894	2009	6 261
1990	6 838	2010	6 021

Zdroj dat: ČSÚ

Graf 1: Grafické znázornění vývoje počtu živě narozených dětí v Královéhradeckém kraji od roku 1971 (demografická křivka)



Zdroj dat pro sestavení grafu: ČSÚ

V souladu s demografickou křivkou zhruba od roku 2008 narůstá počet žáků nastupujících do základních škol. Demografický pokles žáků 1. ročníků středních škol se zastaví v roce 2012 (narození v r. 1997) a po něm bude následovat do roku 2017 stagnace počtu žáků vstupujících do středního vzdělávání (netýká se žáků víceletých gymnázií). Následný postupný vzrůstající počet žáků přijímaných do 1. ročníků středních škol již nikdy nedosáhne své původní maximální hodnoty (narození v r. 1991).

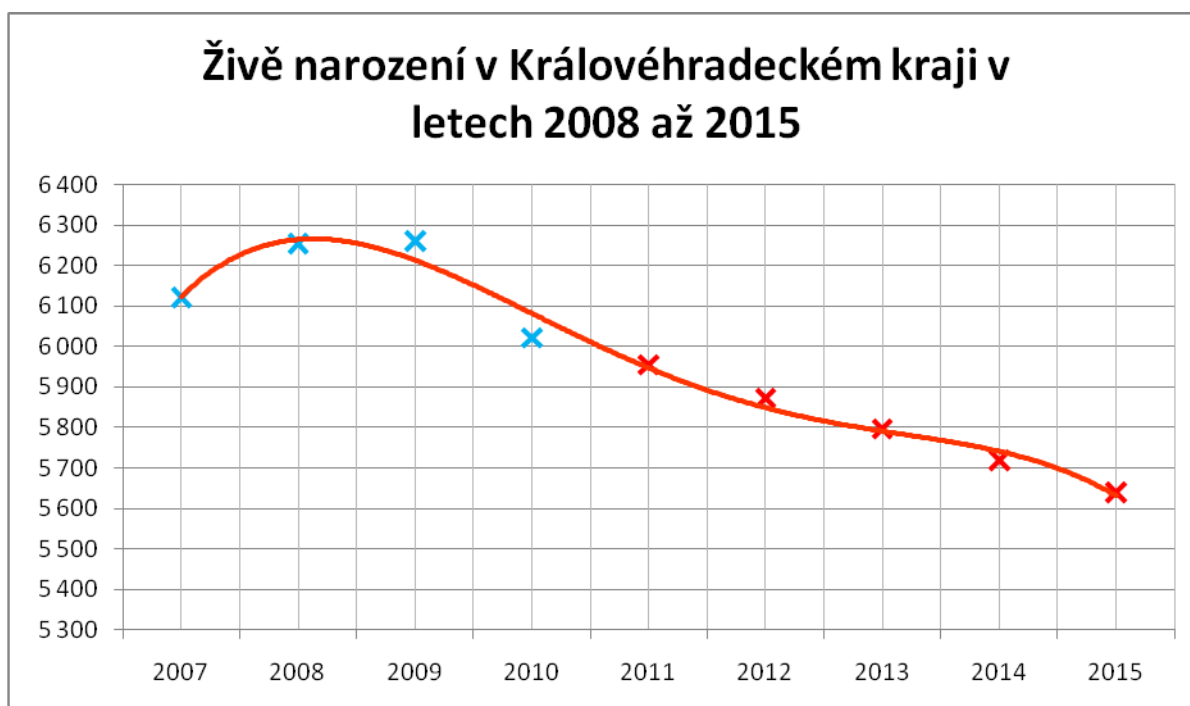
Předpokládaný vývoj počtu živě narozených dětí podle Českého statistického úřadu v Královéhradeckém kraji je v následující tabulce.

Tabulka 3: Projekce obyvatelstva v krajích a oblastech ČR – živě narození v Královéhradeckém kraji

Rok	2011	2012	2013	2014	2015	2016
Živě narození	5955	5873	5796	5719	5639	5561

Zdroj dat: ČSÚ

Graf 2: Grafické znázornění předpokládaného vývoje počtu živě narozených dětí v Královéhradeckém kraji do roku 2015



Zdroj dat pro sestavení grafu: ČSÚ

Tabulka 4: Počty obyvatel v jednotlivých okresech k 31. 12. daného kalendářního roku

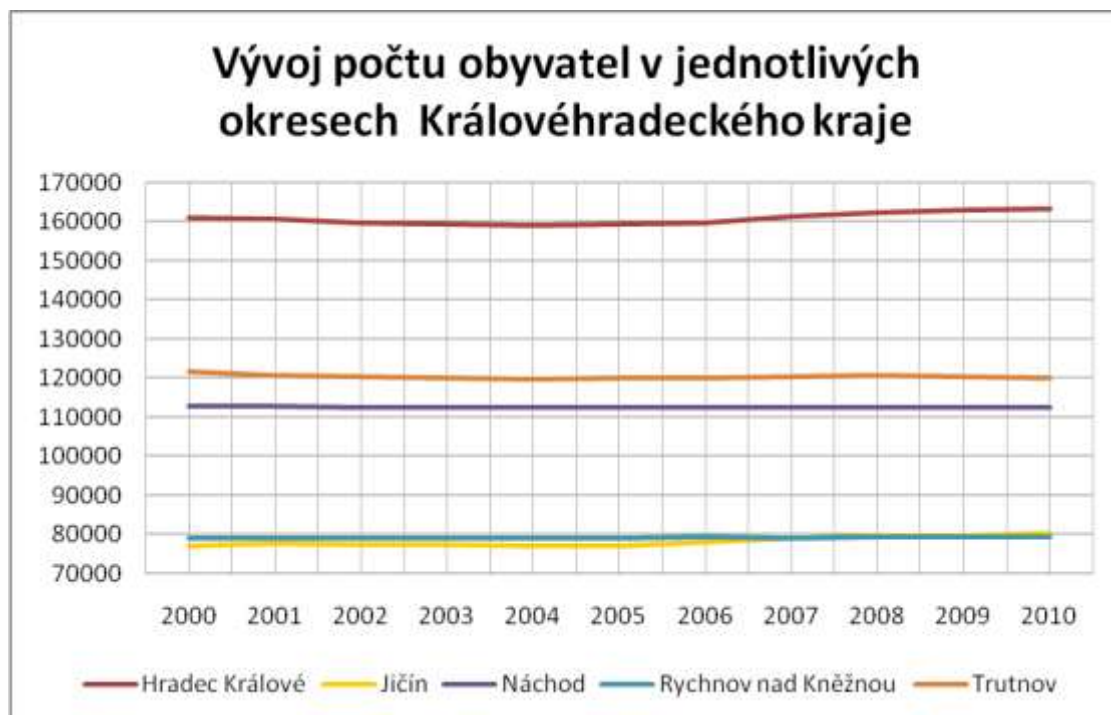
Okres	2000	2001	2002	2003	2004	2005
Hradec Králové	160924	160475	159723	159338	159010	159364
Jičín	77180	77702	77 394	77 204	76 936	77 096
Náchod	112872	112688	112438	112382	112354	112390
Rychnov nad Kněžnou	78838	78919	78882	78926	78969	79116
Trutnov	121483	120772	120261	119870	119726	119883
Celkem v kraji	551 297	550 556	548 698	547 720	546 995	547 849

Okres	2006	2007	2008	2009	2010
Hradec Králové	159756	161349	162377	163011	163378
Jičín	78 098	78852	79585	79618	80165
Náchod	112302	112507	112582	112342	112294
Rychnov nad Kněžnou	79409	79042	79198	79238	79152
Trutnov	120078	120462	120778	120193	119814
Celkem v kraji	549 643	552 212	554 520	554 402	554 803

Zdroj dat: ČSÚ

Královéhradecký kraj měl k 31. 12. 2010 nejvíce obyvatel od roku 1991. Celkový přírůstek obyvatel byl po úbytku obyvatel v roce 2009 opět kladný, ve srovnání s rokem 2009 byl v kraji zaznamenán vyšší i přirozený přírůstek obyvatel.

Graf 3: Vývoj počtu obyvatel v jednotlivých okresech KHK



Zdroj dat: ČSÚ

Tabulka 5: Přírůstek obyvatelstva způsobený migrací v KHK (stav k 31. 12. daného kalendářního roku)

Rok	2003	2004	2005	2006	2007	2008	2009	2010
Přírůstek obyvatelstva migrací	47	290	1 375	1475	2033	1580	-468	-67

Zdroj dat: ČSÚ

2.4 Vzdělanostní struktura obyvatelstva

Tabulka 6: Vzdělanostní struktura obyvatelstva v KHK v časové řadě 2000 - 2010

	2000	2001	2002	2003	2004	2005	2006	2007	2008	2009	2010
OBYVATELSTVO VE VĚKU 15 A VÍCE LET (tis. osob)	460,0	461,0	461,7	463,0	463,7	465,2	467,9	471,5	474,4	475,8	474,1
v tom											
muži	221,2	221,8	222,1	222,8	223,2	224,2	226,1	228,4	230,3	231,3	230,4
ženy	238,8	239,2	239,6	240,2	240,5	241,0	241,8	243,1	244,1	244,5	243,7
dosažené vzdělání											
základní vzdělání a bez vzdělání	102,5	102,7	94,0	91,8	89,9	86,6	84,5	85,4	85,3	78,5	71,2
střední bez maturity	187,6	180,5	184,9	188,6	190,4	190,8	182,3	181,8	178,5	184,9	182,1
střední s maturitou	135,9	141,9	146,0	143,9	145,1	147,4	152,1	157,5	160,2	157,7	165,2
vysokoškolské	33,9	35,8	36,7	38,5	38,3	40,2	49,0	46,8	50,5	54,5	55,6

Zdroj dat: ČSÚ

Tabulka 7: Procentní zastoupení skupin obyvatelstva s různým vzděláním z celkového počtu obyvatelstva (15 let a výše)

	2000		2010	
OBYVATELSTVO VE VĚKU 15 A VÍCE LET (tis. osob)	460,0		474,1	
dosažené vzdělání	počet	%	počet	%
základní vzdělání a bez vzdělání	102,5	22,3	71,2	15,0
střední bez maturity	187,6	40,8	182,1	38,4
střední s maturitou	135,9	29,5	165,2	34,9
vysokoškolské	33,9	7,4	55,6	11,7

Zdroj dat: ČSÚ

Z tabulek 6 a 7 jsou zřejmé změny ve vzdělanostní struktuře obyvatelstva za posledních 10 let (procentní zastoupení jednotlivých vzdělanostních skupin z celkového počtu obyvatelstva ve věku 15 let a výše):

- snížilo se procentní zastoupení jedinců bez vzdělání či pouze se základním vzděláním
- snížilo se procentní zastoupení jedinců se středním vzděláním bez maturity
- zvýšilo se procentní zastoupení jedinců se středním vzděláním s maturitou
- zvýšilo se procentní zastoupení jedinců s vysokoškolským vzděláním

Zejména snižování počtu jedinců se středním vzděláním bez maturity způsobuje problémy na trhu práce, kde je nedostatek absolventů těchto oborů, naopak absolventů s maturitní zkouškou přibývá a často jsou evidováni na úřadech práce jako nezaměstnaní.

2.5 Počty škol a školských zařízení v KHK

Tabulka 8: Počty škol a školských zařízení jednotlivých zřizovatelů k 1. 9. 2011

Zřizovatel právnické osoby, která vykonává činnost školy nebo školského zařízení	Počet subjektů k 1. 9. 2011								
	MŠ samostatné	MŠ+ZŠ	ZŠ samostatné	SŠ samostatné	ZŠ + SŠ	MŠ+ZŠ+SŠ	SŠ+VOŠ	ŠZ	ZUŠ
Královéhradecký kraj	2	6	13	48	3	2	9	10	0
Fyzická či právnická osoba	1	1	5	11	0	1	2	3	3
Círky	1	1	3	1	0	1	0	1	0
MŠMT	0	0	4	2	0	0	0	1	0
Obce	153	131	97	1	0	0	0	32	28
Celkem	157	139	122	63	3	4	11	47	31

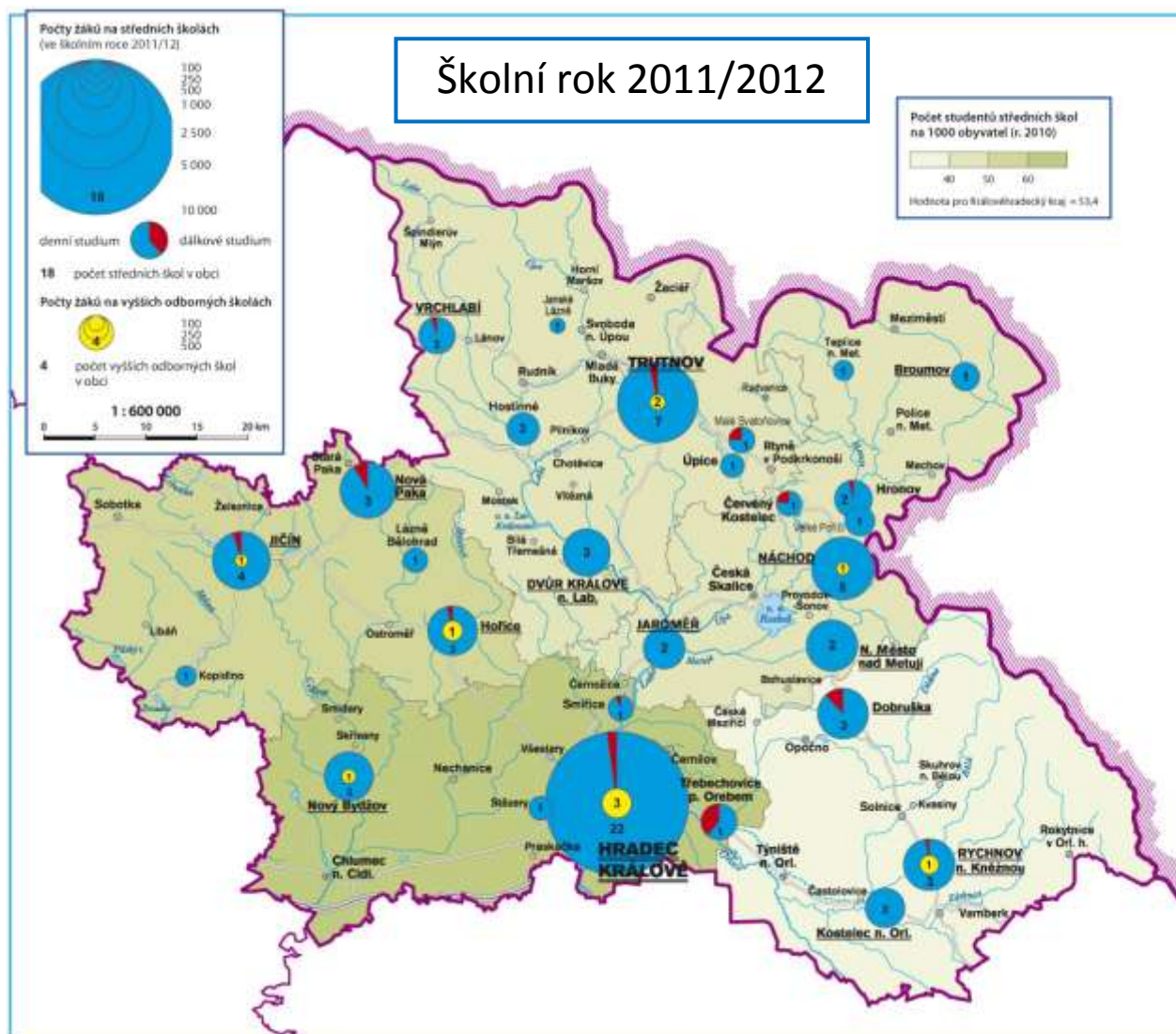
Zdroj dat: Rejstřík škol a školských zařízení

Tabulka 9: Počty žáků a studentů středních a vyšších odborných škol podle stavu k 30. 9. 2011

Okres	Počty žáků středních škol		Počet středních škol v okrese	Počty žáků na vyšších odborných školách	Počet vyšších odborných škol
	Denní forma	Dálková forma			
Hradec Králové	10169	422	28	440	4
Jičín	3917	217	12	226	2
Náchod	5094	86	15	64	1
Rychnov nad Kněžnou	2676	157	8	143	2
Trutnov	4981	194	18	92	2
Celkem	26837	1076	81	965	11

Zdroj dat: ÚIV

Mapa KHK s grafickým znázorněním lokálního rozmístění a rozsahu středního a vyššího odborného vzdělávání v KHK



Zdroj: Na základě dat dodaných KÚ KHK vytvořila Kartografie PRAHA, a.s.

Seznam příspěvkových organizací Královéhradeckého kraje v oblasti školství (školy a školská zařízení) je uveden v Příloze 2 tohoto dokumentu.

2.6 Rovnost přístupu ke vzdělávání

V KHK je celkem 29 mateřských, základních i středních škol samostatně zřízených pro děti a žáky se speciálními vzdělávacími potřebami (dále SpVP). Tyto školy umožňují jedincům rovný přístup ke vzdělávání, a to bez ohledu na jejich handicap. Významnou roli hrají v této oblasti poradenská zařízení, která těmto žákům doporučují co nejefektivnější způsoby jejich vzdělávání. Nemalý význam v této problematice mají i grantové aktivity škol na různých úrovních, které mnohdy pomáhají dofinancovat úpravu vhodných podmínek pro výchovu a vzdělávání žáků se SpVP a zároveň podporují a zvyšují profesionalitu speciálních pedagogů. Na vzdělávání jedinců se SpVP je zaměřena kapitola 3.2 tohoto dokumentu.

2.7 Ekonomika, zaměstnanost a trh práce

Lidské zdroje jsou základním faktorem rozvoje, jejich velikost a kvalita ovlivňuje životní úroveň v daném území. Růst životní úrovně je podmíněn ekonomickým rozvojem a ten do značné míry závisí na vytváření předpokladů pro dlouhodobý růst konkurenční schopnosti. Počet ekonomicky aktivních osob v Královéhradeckém kraji se z dlouhodobého pohledu dosud zvětšoval, tento trend se však v příštích letech zastaví a vlivem věkového složení obyvatelstva bude počet ekonomicky aktivních osob klesat.

Tabulka 10: Ekonomické subjekty v Královéhradeckém kraji a jeho okresech k 30. 6. 2011

	Královéhradecký kraj	v tom okres				
		Hradec Králové	Jičín	Náchod	Rychnov n. Kn.	Trutnov
Registrované subjekty	133582	42352	19086	25586	17391	29167
v tom:						
fyzické osoby	106771	32394	15437	21000	14408	23532
z toho živnostníci	99963	30216	14423	19726	13332	22266
právnícké osoby	26811	9958	3649	4586	2983	5635
z toho obchodní společnosti	11780	5005	1325	1963	1071	2416
z toho s počtem zaměstnanců						
bez zaměstnanců:	47035	14953	6714	9581	6029	9758
1 - 9	11208	3900	1493	2035	1352	2428
10 - 19	1297	439	169	257	180	252
20 - 49	920	317	113	162	129	199
50 - 249	575	184	85	128	72	106
250 a více	80	31	7	19	7	16
z toho převažující činnosti:						
zemědělství, lesnictví a rybářství	6560	1393	1049	1353	1252	1513
průmysl	18816	5807	3123	3739	2496	3651
stavebnictví	17575	5012	2617	3654	2010	4282
obchod, ubytování a stravování	41897	12834	5800	8414	5400	9449

Zdroj dat: ČSÚ

Více jak 31 % všech subjektů kraje je registrováno v okrese Hradec Králové, nejméně v okrese Rychnov nad Kněžnou (13 %). Ve struktuře subjektů podle právní formy tvoří 79,9 % fyzické osoby, největší část z nich jsou živnostníci (93,6%). Jejich počet se od počátku letošního roku zvýšil o 891 jednotek. Právníckých osob přibýlo 347 jednotek, největší část (43,9 %) zaujímaly obchodní společnosti. Z nich bylo 90 % společností s ručením omezeným, jejich počet se zvýšil o 181 jednotek. Z hlediska převažující ekonomické činnosti působilo v 1. pololetí 2011 nejvíce subjektů v oblasti velkoobchodu, maloobchodu a služeb spojených s opravou a údržbou motorových vozidel (24,8 %), v průmyslu (14,1 %) a stavebnictví (13,2 %).

V porovnání s ostatními kraji je nezaměstnanost v Královéhradeckém kraji třetí nejnižší po hlavním městě Praze a Plzeňském kraji. Z územního pohledu nejnižší nezaměstnanost vykazuje okres Rychnov nad Kněžnou (5,50 %), naopak s nejvyšší nezaměstnaností se potýká okres Trutnov (8,28 %) a drží tak prvenství

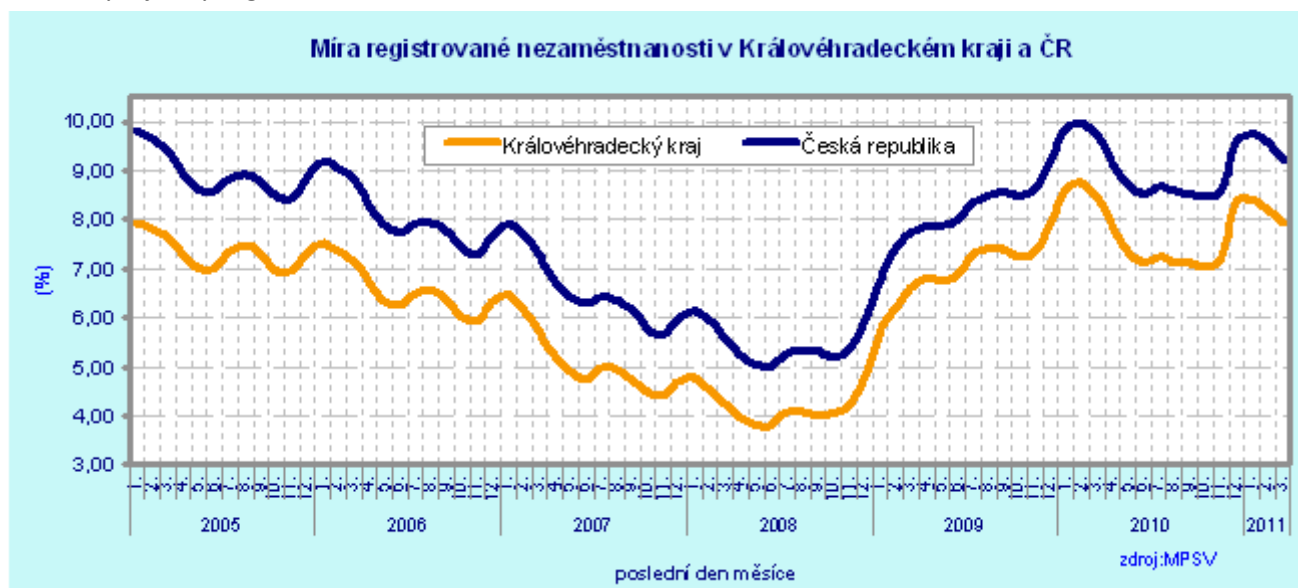
mezi okresy od července 2010 (stav k červnu 2011). Nejvyšší nezaměstnaností byly v kraji postiženy nejmladší věkové skupiny do 29 let a také osoby se základním vzděláním a bez vzdělání. S rostoucí úrovní vzdělání se specifická míra nezaměstnanosti snižuje. Trh práce v kraji je ovlivněn i sezónními výkyvy, nárůst nezaměstnanosti je zřetelný především v zimních měsících, absolventská nezaměstnanost není v kraji výrazná.

Tabulka 11: Vývoj míry registrované nezaměstnanosti v letech 2006 až 2010

	2006	2007	2008	2009	2010
Míra registrované nezaměstnanosti celkem v % (k 31. 12.)	6,32	4,70	4,81	7,97	8,37
Neumístění uchazeči o zaměstnání celkem (k 31. 12.)	19 298	14 499	14 728	23 373	24 678
Volná pracovní místa	4 413	5 329	4 052	1 333	1 365

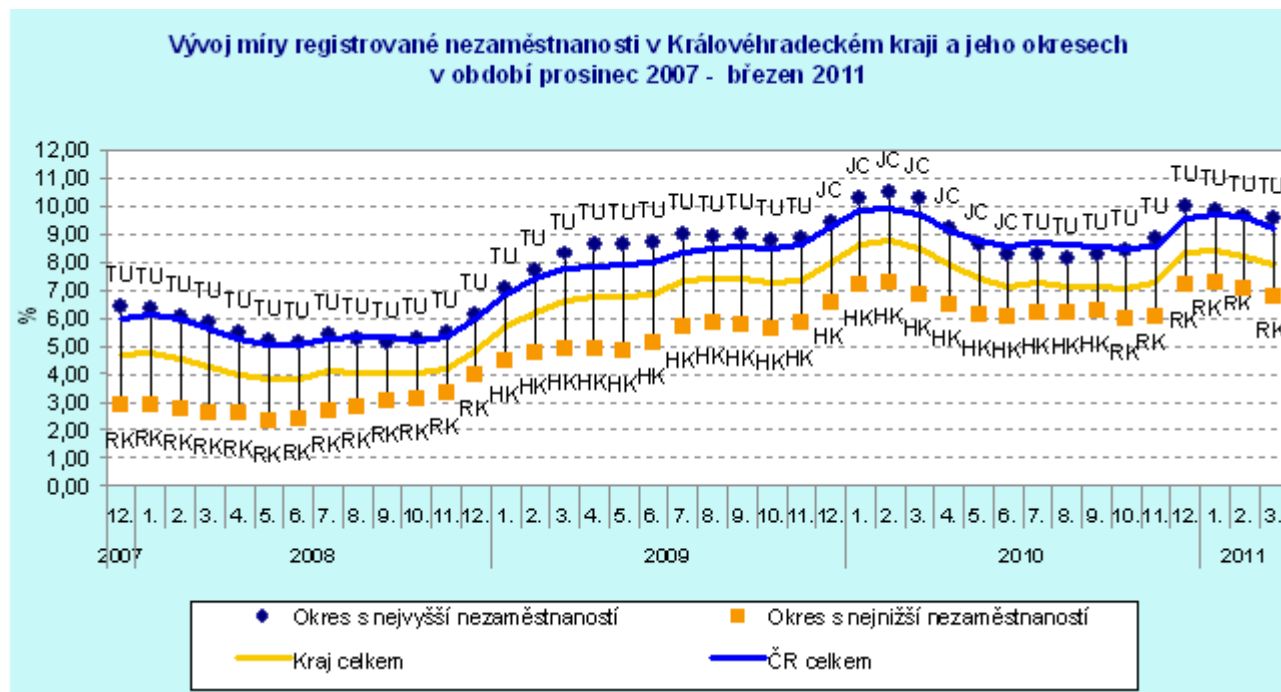
Zdroj dat: ČSÚ

Graf 4: Vývoj míry registrované nezaměstnanosti v letech 2005 až 2011



Zdroj dat: ČSÚ

Graf 5: Vývoj míry registrované nezaměstnanosti v Královéhradeckém kraji a jeho okresech



Zdroj dat: ČSÚ

Z hlediska zaměstnanosti má v kraji svou nezastupitelnou roli zpracovatelský průmysl, následují odvětví velkoobchod, maloobchod a oprava motorových vozidel, stavebnictví, vzdělávání a zdravotnictví. Odvětvová struktura kraje ukazuje na potřebu kvalifikované pracovní síly u nemanuálních, ale i manuálních zaměstnání.

Významnou složkou ekonomicky neaktivních obyvatel jsou potenciální pracovní síly, které se zatím na své budoucí povolání připravují, tj. žáci a studenti. Příprava na povolání se prodlužuje se snahou o získání co nejvyššího stupně vzdělání. S demografickým vývojem je patrný posun na trhu práce – střední vzdělání s maturitou se stalo standardem a lidé si ho doplňují i dalšími formami studia. Zájem o rekvalifikace v čase roste, úspěšnost absolventů rekvalifikačních kursů při hledání zaměstnání patří v Královéhradeckém kraji k nejvyšším v ČR.

2.8 Situace absolventů škol na trhu práce

V dubnu 2010 dosahovala míra nezaměstnanosti absolventů středních a vyšších odborných škol v Královéhradeckém kraji 10,9 % (671 nezaměstnaných absolventů), což je hodnota nižší než celorepublikový průměr (12,3 %). Seřadíme-li kraje podle velikosti míry nezaměstnanosti absolventů škol od nejnižší po nejvyšší hodnotu, zaujímá Královéhradecký kraj 4. místo v České republice.

Porovnáme-li míry nezaměstnanosti absolventů Královéhradeckého kraje podle kategorií dosaženého vzdělání, nižší míry nezaměstnanosti v kraji vykazují absolventi s vyšší kategorií vzdělání - absolventi středního vzdělání s maturitní zkouškou. Je to zčásti dáno i tím, že větší část těchto absolventů pokračuje v dalším studiu. Nižší byla rovněž míra nezaměstnanosti absolventů vyšších odborných škol.

Nezaměstnanost absolventů škol je závažným problémem nejen v KHK, ale v rámci celé ČR, i když v KHK není v porovnání s ČR příliš výrazná. Hospodářská krize a následná recese negativně ovlivnily zájem

zaměstnavatelů o absolventy škol, a to zejména o absolventy oborů vzdělání s výučním listem. Absolventi škol nejvíce doplácí na celkový nárůst nezaměstnanosti a výrazný pokles nabídky volných míst.

Tabulka 12: Počty nezaměstnaných absolventů v letech 2000 až 2010

	2000	2001	2002	2003	2004	2005	2006	2007	2008	2009	2010
Nezaměstnaní absolventi škol a mladiství v KHK	53	152	369	322	188	687	399	982	205	769	703

Zdroj dat: ČSÚ

Graf 6: Počty nezaměstnaných absolventů v letech 2000 až 2010



Zdroj dat pro sestavení grafu: ČSÚ

Vedle výše uvedených obecných příčin nezaměstnanosti absolventů mají na ni v KHK vliv další skutečnosti, jakými jsou zejména nesoulad oborové struktury středních škol s požadavky trhu práce, prozatím nepříliš účinná podpora technických, elektro a stavebních oborů ze strany zřizovatele středních škol na úkor jiných nepotřebných oborů (např. ekonomických), nepoměr mezi počtem míst na středních školách a počtem uchazečů o studium střední školy, který způsobuje celkový nárůst uchazečů o maturitní obory (potažmo absolventů maturitních oborů) na úkor uchazečů o obory s výučním listem (potažmo absolventů oborů s výučním listem) apod.

V tomto směru je potřebné zvýšit úroveň kariérového poradenství, aby konkrétní obor studovali vždy jedinci s odpovídajícími schopnostmi, předpoklady a zájmy. Dalším úkolem je přiblížení praktické výuky konkrétního oboru reálné praxi, aby absolventi jednotlivých oborů mohli být bez jakýchkoliv prodlev okamžitě využitelní v praxi. V současné době je tedy nezbytně nutné zapojit zaměstnavatele do spolupráce již se základními školami (dále ZŠ) a poté i se středními školami (dále SŠ). Motivace žáků ke studiu oborů požadovaných trhem práce by měla přicházet právě od zaměstnavatelů a samozřejmě i profesně zdatných kariérových poradců. Také školní vzdělávací programy (dále ŠVP) by měly doznat

změn, které budou odrážet inovace v oblasti výuky odborných předmětů a praktické výuky jednotlivých pracovišť.

2.9 Vyhodnocení dosaženého stavu a změn proti předchozímu dlouhodobému záměru

V oblasti předškolního vzdělávání docházelo ke zvýšenému zájmu o přijetí k předškolnímu vzdělávání, a s tím souvisel i zvýšený počet odvolání proti nepřijetí k předškolnímu vzdělávání. Mateřské školy dle svých materiálních a technických možností na zvyšující se počet žádostí reagovaly, ve spolupráci se svými zřizovateli vytvářely podmínky pro přijetí vyššího počtu dětí, a tím uspokojily většinu žadatelů. Krajský úřad KHK (dále KÚ KHK) podporoval zvyšování počtu míst v mateřských školách.

V oblasti základního vzdělávání se KHK v souladu s dlouhodobým záměrem zaměřoval na integraci žáků se zdravotním postižením a žáků ze sociálně znevýhodněného prostředí do základních škol hlavního proudu a nabízel a zprostředkoval zejména ekonomickou podporu zřizování pracovních pozic asistenta pedagoga (včetně spolupráce s MŠMT při zajištění účelově vázaných finančních prostředků pro činnost asistenta pedagoga pro žáky ze sociálně znevýhodněného prostředí). V opodstatněných případech KÚ KHK uděloval souhlas se zřízením přípravných tříd při základních školách. Tato aktivita korespondovala s paralelně realizovaným rozšířením nabídky dalšího vzdělávání i zvyšujícím se zájmem učitelů o vzdělávání v oblasti speciální pedagogiky. KÚ KHK v případě potřeby poskytoval metodickou pomoc obcím, které uvažovaly o změně organizace školy, sloučení či zrušení školy z důvodů nepříznivého vývoje počtu žáků. KÚ KHK rovněž finančně podporoval vytipované školy poskytující bezplatnou jazykovou přípravu dětem cizinců ze zemí EU.

V oblasti středního vzdělávání pokračoval ve sledovaném období optimalizační proces. KÚ KHK předložil Radě KHK analytické materiály týkající se všeobecného i odborného vzdělávání, z nichž vzešly konkrétní optimalizační návrhy reagující především na negativní demografický vývoj a na prozatím stále neúměrně vysoký počet míst na středních školách v porovnání s počtem uchazečů o středoškolská studia.

Při přijímání žáků do jednotlivých oborů vzdělání byl v některých školách prioritou stále počet přijatých, nikoliv jejich studijní předpoklady a schopnosti daný obor zvládnout. Stále více uchazečů o středoškolská studia upřednostňovalo maturitní obory vzdělání na úkor oborů vzdělání poskytujících střední vzdělání s výučním listem.

Ve své činnosti pokračovala v KHK na 4 školách centra odborného vzdělávání umožňující další vzdělávání jedinců. KHK získal v rámci projektu na jejich vybudování z fondů Evropské unie 125 milionů korun.

Ve Školském zařízení pro další vzdělávání pedagogických pracovníků KHK (dále ŠZ DVPP KHK) probíhalo další vzdělávání pedagogických i nepedagogických pracovníků škol jako jedna ze stálých priorit při zajištění vysoké úrovně vzdělávání. Bylo zaměřené na pokračování realizace kurikulární reformy, zvyšování efektivity a kvality vzdělávání, na podporu vzdělávání dětí a žáků se speciálními vzdělávacími potřebami, na přípravu reformy maturitní zkoušky apod. Aktivity podporující celoživotní učení probíhaly na většině středních škol v KHK.

Podpora středního odborného vzdělávání pokračovala vyplácením stipendií žákům technicky zaměřených dvou a tříletých oborů vzdělání, a to již i ve vyšších ročnících.

22 středních škol se aktivně zapojilo do projektu UNIV 2 KRAJE, který má za cíl podpořit strategii celoživotního učení. Promyšlená grantová politika mnoha škol, ale i KHK, umožnila přísun dalších finančních prostředků do škol a školských zařízení pro zkvalitnění výchovně-vzdělávacího procesu. Projekty KHK (individuální ostatní) v rámci Operačního programu Vzdělávání pro konkurenceschopnost byly zaměřeny na vlastní hodnocení škol a na rozvoj kompetencí řídicích pracovníků škol a školských zařízení.

V oblasti vyššího odborného vzdělávání byl zaznamenán mírný pokles celkového počtu žáků v těchto oborech a zároveň i zvýšený procentní podíl těch studentů, kteří předčasně opouští školu po absolvování 1. ročníku. Byla navázána či pokračovala efektivní spolupráce některých vyšších odborných škol s vysokými školami.

V oblasti speciálního školství byl kladen důraz především na efektivní vzdělávání dětí, žáků a studentů se zdravotním postižením s ohledem na jejich individuální potřeby (vytváření tříd podle druhu postižení, respektování organizace výuky v jednotlivých školách, sloučení některých škol). Dalšími prioritami v oblasti vzdělávání jedinců se SpVP bylo i průběžné zvyšování odborných kompetencí pedagogů, psychologů a asistentů pedagoga a zároveň podpora akcí vedoucích k prohloubení spolupráce mezi zaměstnavateli, školami a rodiči žáků se SpVP s cílem zlepšit postavení handicapovaných jedinců na trhu práce.

V oblasti základního uměleckého vzdělávání (dále ZUV) byl v rámci KHK dodržen nejvyšší povolený počet žáků. Pro oblast základního uměleckého vzdělávání byl důležitý školní rok 2009/2010 z důvodu dokončení pilotního ověřování tvorby školních vzdělávacích programů a vydání RVP ZUV. Na tvorbě RVP ZUV se podílely i tři školy z Královéhradeckého kraje. Základní umělecké školy (dále ZUŠ) si udržely kapacitu na stávající úrovni, případné zřízení nového uměleckého oboru probíhalo v rámci zachování nejvyššího povoleného počtu žáků školy.

V oblasti jazykového vzdělávání pokračoval trend narůstajícího zájmu o něj zejména prostřednictvím dalšího vzdělávání jedinců a nadále se zvyšovala jazyková gramotnost žáků všech typů škol. Pokračovaly projekty zaměřené na jazykové vzdělávání a financované z ESF.

Volnočasové aktivity byly v souladu s DZ podporovány prostřednictvím spolupráce s domy dětí a mládeže a dalšími středisky volného času (projekt Regionálních center) a podporou projektů v rámci každoročně vyhlašovaných dotačních programů KHK, které zasahovaly do mnoha oblastí činnosti, a to zejména nestátních neziskových organizací (dále NNO).

Organizace soutěží a přehlídek pro děti a mládež v Královéhradeckém kraji v rámci zájmového vzdělávání byla v souladu s úkoly stanovenými DZ KHK 2008 pro tuto oblast. Byli oceňováni nejlepší účastníci soutěží vyhlašovaných MŠMT a organizátoři těchto soutěží.

V oblasti tělovýchovy, sportu a volného času byla pozornost věnována podpoře činnosti subjektů působících v oblasti tělovýchovy a sportu, zejména v rámci každoročně vyhlašovaných dotačních programů KHK. Pokračovala a dále se prohloubila spolupráce KHK s partnery a subjekty působícími v této oblasti. KHK zajišťoval realizaci vlastních významných projektů včetně organizace výprav KHK na hry zimní a letní olympiády dětí a mládeže České republiky. KÚ KHK zorganizoval i několik slavnostních setkání, na kterých byly oceněny významné úspěchy účastníků krajských, celorepublikových a mezinárodních soutěží i práce pedagogů, trenérů a organizátorů těchto akcí.

V oblasti dalšího vzdělávání pokračovala aktivně ve své činnosti centra odborného vzdělávání (dále COV) zřízená při některých školách, ale i mnoho dalších středních škol vyvíjelo četné vzdělávací aktivity posilující úlohu celoživotního učení.

V oblasti prevence rizikového chování byly v rámci finančních možností KHK podporovány akce preventivního charakteru. Školám byla poskytována metodická podpora a pro školní metodiky prevence byly zorganizovány zajímavé vzdělávací akce zaměřené na tuto oblast. Od roku 2008 bylo pravidelně prováděno mapování práce školních metodiků prevence a četnost výskytu řešených případů rizikového chování u žáků škol. S výsledky šetření byli ředitelé škol a školských zařízení a školní metodici prevence seznamováni na pravidelných pracovních setkáních. Dařilo se realizovat zvyšování počtu škol zapojených do sítě zdravých škol, a to i díky pravidelně vypisovanému dotačnímu titulu Program podpory a rozvoje zdravého životního stylu, který motivoval školy k realizaci Programu podpory zdraví ve škole.

V oblasti grantové politiky škol byly v rámci finančních možností KHK a vypisovaných výzev Evropského fondu pro regionální rozvoj a Regionální rady regionu soudržnosti Severovýchod podporovány akce, které byly v souladu s DZ KHK 2008. Školám byla poskytována metodická a praktická podpora jak ze strany KHK, tak ze strany Centra evropského projektování. Ve školním roce 2009/2010 začaly práce na centrech odborného vzdělávání na čtyřech středních školách KHK, jejichž záměrem je v budoucím období vytvoření kvalitních výukových center v oblasti strojírenství, lesnictví, stavebnictví a automobilového průmyslu. Pokračovalo zateplování vybraných škol. V rámci dalších výzev byly předloženy nové projekty zaměřené na zateplování objektů, výměnu oken a na spolupráci škol s podnikatelskou sférou.

V oblasti stravování dětí, žáků a studentů pokračoval záměr zvyšovat kvalitu a vyváženost stravy ve školních jídelnách, přispívat k prevenci rozvoje civilizačních chorob a tím i zvyšovat zájem o školní stravování. Stále více se také dařilo ve spolupráci s rodiči zajistit dětem v některých mateřských školách a žákům v základních a středních školách stravu odpovídající jejich zdravotnímu stavu, a to především celiakům a diabetikům.

Při realizaci **dalšího vzdělávání pedagogických pracovníků** připravovalo Školské zařízení pro další vzdělávání pedagogických pracovníků (dále ŠZ DVPP KHK) řadu vzdělávacích akcí, které se pro velký zájem účastníků každoročně opakují, i vzdělávací akce nové především dle požadavků pedagogických pracovníků i ostatních pracovníků škol a školských zařízení KHK. Do programové nabídky zařazovalo ŠZ DVPP KHK i některé vzdělávací akce na základě podnětů České školní inspekce, zřizovatelů, Krajské hygienické stanice KHK atd. V neposlední řadě sledovali pracovníci ŠZ DVPP KHK legislativní změny, aby školám a školským zařízením zajistili v tomto směru okamžitý servis formou seminářů a školení na nejrůznější témata.

V ekonomické oblasti byly využity disponibilní finanční prostředky především na pokrytí základních provozních výdajů příspěvkových organizací v oblasti školství, u prostředků z Fondu regionálního rozvoje KHK na financování nejnaléhavějších stavebních akcí řešících nevyhovující technický stav objektů ve vlastnictví KHK. S využitím zdrojů z ESF byla zahájena celá řada aktivit, které vedly k modernizaci objektů škol a jejich vybavení.

3 Strategické směry rozvoje vzdělávání a vzdělávací soustavy a způsob jejich realizace a podpory v jednotlivých oblastech

Celoživotní zvyšování vzdělanosti jedinců ve společnosti pozitivně ovlivňuje nejen jejich profesní uplatnění na trhu práce a kvalitu osobního života, ale má v konečném důsledku pozitivní dopad i na celou

společnost. Vzdělávací systém musí být efektivní, musí monitorovat kvalitu vzdělávání, důsledně propojovat počáteční a další vzdělávání a poskytovat pro všechny jedince, kteří do něj vstoupili, rovné příležitosti. Předpokladem pro kvalitní vzdělávání na všech stupních vzdělávací soustavy je jeho důsledné propojení s praxí a reálným životem, odpovídající materiální zázemí ve vzdělávacích institucích a motivovaní a profesionálně zdatní učitelé a další zaměstnanci. Na základě těchto skutečností jsou formulovány dlouhodobé priority podporující rozvoj vzdělávací soustavy v KHK.

3.1 Stav, analýza, a cíle počátečního vzdělávání

3.1.1 Předškolní vzdělávání

Současný stav a jeho analýza

Předškolní vzdělávání podporuje rozvoj osobnosti dítěte předškolního věku a podílí se na jeho citovém, rozumovém a tělesném rozvoji. Je institucionálně zajišťováno mateřskými školami, které organizují vzdělávání pro děti ve věku zpravidla od tří do šesti let, nebo v přípravných třídách základních škol. Tyto přípravné třídy realizují pro děti se sociálním znevýhodněním předškolní vzdělávání v posledním roce před zahájením povinné školní docházky s cílem vyrovnat jejich vývoj.

Institucionální vzdělávání dětí v předškolním věku je první fází cíleně strukturovaného vzdělávacího systému. Předškolní vzdělávání se uskutečňuje podle vlastních školních vzdělávacích programů, které jsou zpracovány v souladu s Rámcovým vzdělávacím programem pro předškolní vzdělávání.

V KHK se v mateřských školách vzdělávalo k 30. 9. 2011 celkem 19 036 dětí. Zvyšující se poptávka po předškolním vzdělávání souvisí s demografickým vývojem, tato tendence by měla dle statistických dat pokračovat až do roku 2013, kdy by mělo být dosaženo maximálního počtu dětí v mateřských školách. S tím souvisí i rostoucí počet žádostí o zvýšení nejvyššího povoleného počtu dětí v mateřských školách.

Hlavní cíle pro rozvoj oblasti předškolního vzdělávání:

- spolupráce se zřizovateli mateřských škol při mapování demografického vývoje ve spádových oblastech mateřských škol s možností včasné přípravy na předpokládané změny
- podpora vzniku firemních mateřských škol v KHK
- podpora vyrovnávání vývoje dětí se sociálním znevýhodněním

Navrhovaná opatření pro dosažení stanovených cílů:

- analyzovat demografický vývoj ve spolupráci se zřizovateli mateřských škol
průběžně
- pomáhat metodicky při zřízení firemních mateřských škol
průběžně
- podporovat vznik přípravných tříd pro děti sociálně znevýhodněné v posledním roce před zahájením povinné školní docházky a zapojení škol do rozvojového programu MŠMT k financování asistentů pedagoga pro sociálně znevýhodněné děti
průběžně
- udělovat souhlas se zřízením přípravných tříd při základních školách na základě individuálního posouzení opodstatněnosti, zejména naplněnosti mateřských škol na území příslušné obce
průběžně

3.1.2 Základní vzdělávání

Současný stav a jeho analýza

V souladu s demografickým vývojem pokračuje průběžně úprava sítě základních škol v KHK. K 30. 9. 2008 se na území kraje nacházelo 231 základních škol zřizovaných obcemi (z toho jedna pro žáky se speciálními vzdělávacími potřebami), přičemž 102 škol mělo pouze ročníky 1. stupně. K 31. 12. 2011 se jednalo o 228 základních škol celkem, z toho 101 škol s ročníky pouze 1. stupně (včetně jedné školy dočasně mimo provoz). Ve stejném období došlo k poklesu počtu žáků základních škol zřizovaných obcemi o 1 827 žáků, tj. téměř o 4,3 %. Za pozornost stojí, že v roce 2010 došlo ke změně dosavadního trendu na 1. stupni a počet žáků se opět začal zvyšovat – mezi roky 2010 a 2011 šlo o nárůst o 220 žáků (0,9 %). Prozatím se jedná spíše o stabilizaci, v nejbližších letech lze však očekávat další nárůst žáků, neboť kopíruje situaci v mateřských školách.

V případě základních škol je jedním z ukazatelů pro úpravu počtu škol celkový počet žáků ve škole definovaný prostřednictvím minimálního průměrného počtu žáků na třídu. Pokud počet žáků poklesne pod hodnotu stanovenou právními předpisy, její existence je závislá na dofinancování chybějícího počtu žáků zřizovatelem. Takovýchto škol měl KHK k 30. 9. 2011 celkem 56, tj. 24,6 % z celkového počtu, oproti 23,8 % v roce 2008.

Vzhledem k tomu, že síť škol může být optimalizována pouze na základě rozhodnutí zřizovatelů těchto právních subjektů, spočívá úloha KHK v metodické pomoci. Z pohledu kraje se nabízejí následující varianty řešení:

- změna organizace, tzn. snížení počtu tříd spojením ročníků na 1. stupni
- sloučení či splynutí s jinou základní školou
- zrušení školy bez náhrady
- zrušení 2. stupně s ponecháním 1. stupně

Vzhledem k poměrně vysokému počtu integrovaných žáků se speciálními vzdělávacími potřebami byly využity všechny dostupné možnosti k zajištění asistenčních služeb. Individuální integrace žáků se zdravotním postižením byla KÚ KHK podpořena finančním zajištěním 117 asistentů pedagoga pro rok 2008/2009 (73,835 přepočtených úvazků). V důsledku trendu rostoucího počtu žádostí o souhlas se zřízením funkce asistenta pedagoga se již v roce 2010/2011 jednalo o 152 asistentů pedagoga (86,335 přepočtených úvazků).

Na péči o děti se speciálními vzdělávacími potřebami se rovněž podílelo 5 speciálních pedagogů (3 přepočtené úvazky) a psychologů při školských poradenských zařízeních, kteří byli financováni v rámci projektů VIP Kariéra a VIP Kariéra II.

Na základě existence Národního akčního plánu inkluzivního vzdělávání bude KHK i nadále věnovat pozornost výše popsaným aktivitám s cílem přispět na úrovni základního školství k úspěšné integraci jedinců s postižením či znevýhodněním do společnosti.

Hlavní cíle pro rozvoj oblasti základního vzdělávání:

- metodická pomoc obcím při optimalizaci sítě škol
- podpora inkluzivního vzdělávání na základních školách – integrace žáků se speciálními vzdělávacími potřebami do hlavního vzdělávacího proudu, avšak pouze v případech, kdy toto začlenění bude žákům prospěšné a bude v souladu s § 16 školského zákona

Navrhovaná opatření pro dosažení stanovených cílů:

- nabízet metodickou pomoc obcím, které budou uvažovat o změně organizace školy, sloučení či zrušení školy včetně vytipování jiné školy, kam by bylo možno žáky zrušené školy přesunout
průběžně
- ekonomicky podporovat asistenty pedagogů především pro individuálně integrované žáky s těžkým zdravotním postižením v běžných základních školách
průběžně

3.1.3 Střední vzdělávání

Současný stav a jeho analýza

V oblasti středního vzdělávání působilo k 1. 9. 2011 v Královéhradeckém kraji celkem 81 škol poskytujících střední vzdělání. Z tohoto počtu je 62 středních škol zřizováno KHK, zbývající jsou zřizovány jiným zřizovatelem (jiná fyzická a právnická osoba, obec, církev, MŠMT). 11 škol z celkového počtu 81 škol poskytujících střední vzdělání je zřizováno pro žáky se speciálními vzdělávacími potřebami.

Tabulka 13: Počty středních škol v Královéhradeckém kraji

Zřizovatel	Kraj	Jiná FO/PO	Obec	Církev	MŠMT	Celkem
Počet škol	62	14	1	2	2	81
Procentní zastoupení	76,5 %	17,3 %	1,2 %	2,5 %	2,5 %	100 %

Zdroj dat: Rejstřík škol a školských zařízení

Ve středním vzdělávání dosahují absolventi škol následujících stupňů vzdělání:

- střední vzdělání (označení v kódu C, J)
- střední vzdělání s výučním listem (označení v kódu E, H)
- střední vzdělání s maturitní zkouškou (označení v kódu K, L, M)

Graf 7: Oborová struktura všech žáků středních škol (včetně žáků nižšího stupně víceletých gymnázií) – denní forma vzdělávání



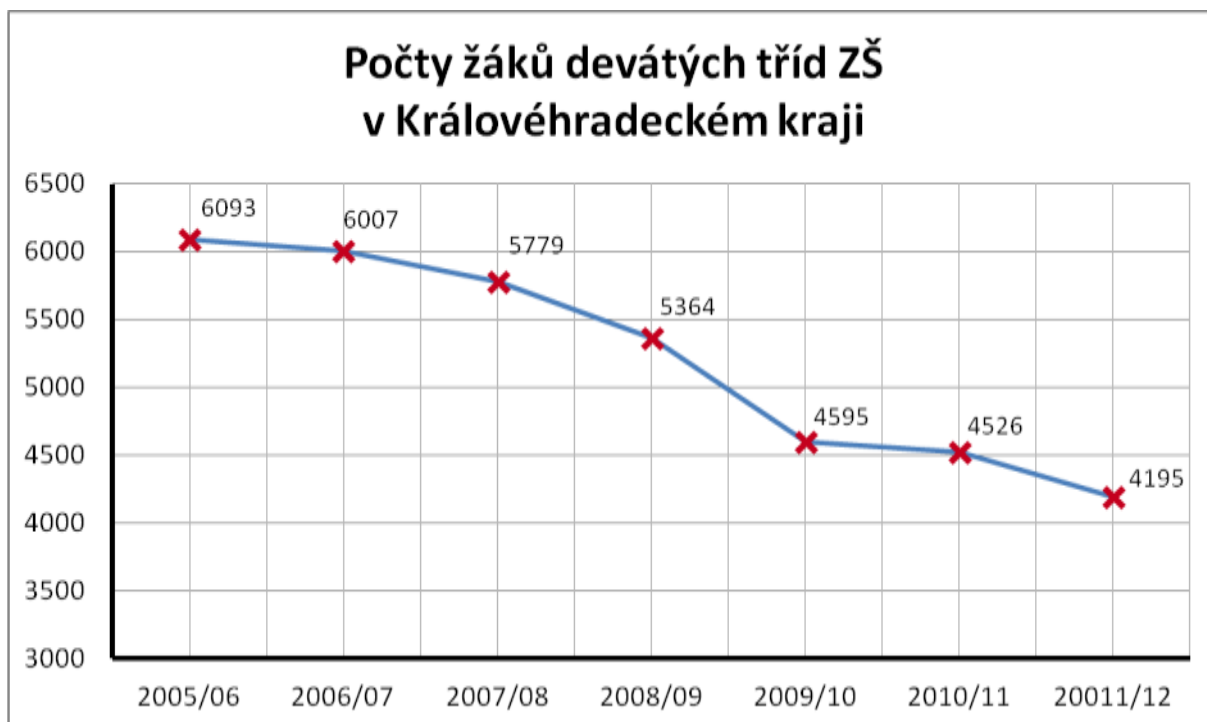
Zdroj dat pro sestavení grafu: UIV

Poznámka 1: Obory, které se podílejí na oborové struktuře všech žáků středních škol méně než 1 %, nemají tento údaj zaznamenaný v popiskách grafu.

Poznámka 2: Do skupiny oborů Obecná příprava jsou zahrnuti žáci čtyřletých gymnázií a odpovídajících ročníků víceletých gymnázií.

Střední vzdělávání je v současné době ovlivňováno negativním demografickým vývojem. Počet žáků vstupujících do středních škol několik let klesal a dále až do roku 2017 bude stagnovat. Následně dojde opět k mírnému nárůstu počtu žáků, kteří budou vycházet ze základních škol, nikdy však již nedosáhne původního maxima. Počet míst v 1. ročnících středních škol je stále neúměrně vysoký v porovnání s počty žáků přicházejících ze základních škol. V rámci přijímacího řízení pro školní rok 2011/2012 byl počet nabízených míst v 1. ročnících středních škol ve všech formách studia 12 203 (stav k 3. 2. 2011).

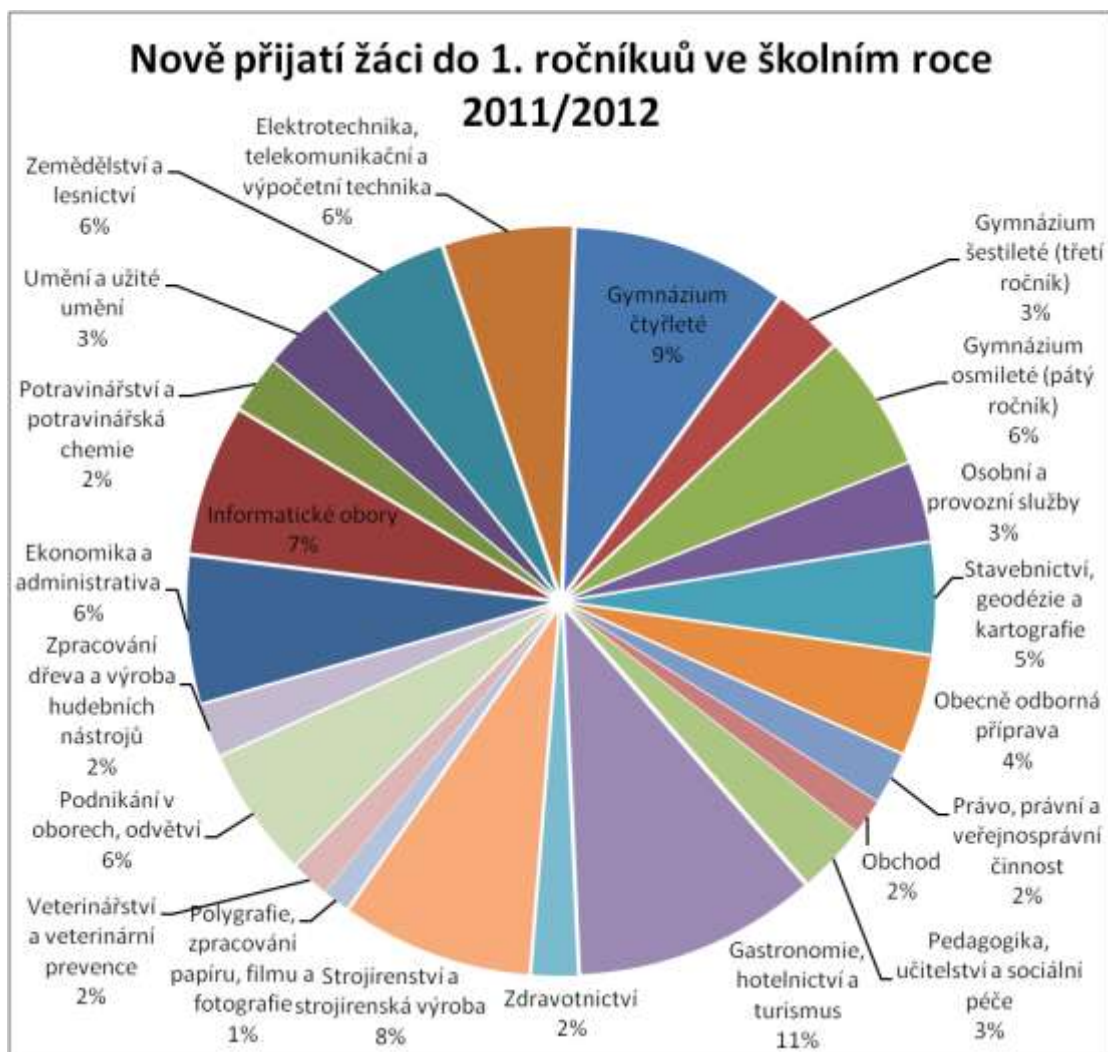
Graf 8: Počet žáků devátých tříd základních škol v Královéhradeckém kraji v jednotlivých letech



Zdroj dat pro sestavení grafu: ÚIV

Již několik let probíhají v KHK v souvislosti s demografickým vývojem v oblasti středního školství optimalizační změny, které umožnily nejen snížení počtu právních subjektů – středních škol, ale zasáhly pozitivně i do oborové struktury. Snížily se počty míst v 1. ročnících gymnaziálních, lycejních oborů a čtyřletých i dvouletých (nástavbových) ekonomických oborů, částečně se snížila i roztržitost oborové struktury.

Graf 9: Rozdělení nově přijatých žáků do 1. ročníků podle oborů vzdělání – denní forma vzdělávání



Zdroj dat pro sestavení grafu: UIV

Poznámka 1: Obory vzdělání, které se podílejí na oborové struktuře žáků 1. ročníků středních škol méně než 1%, nemají tento údaj zaznamenaný v popiskách grafu.

Pro možnost srovnání podílů žáků procházejících středním vzděláváním nejsou započítáváni ti, kteří byli právě přijati do prvních ročníků víceletých gymnázií, ale údaje o žácích víceletých gymnázií jsou vztaženy na věkovou hladinu odpovídající 1. ročníkům čtyřletého vzdělávání (3. ročník šestiletého a 5. ročník osmiletého studia). V grafu 9 nejsou zahrnuti žáci nástavbového studia.

Trend posledních let je však stále takový, že žáků v maturitních oborech vzdělání přibývá na úkor žáků studujících obory vzdělání s výučním listem. I přes finanční podporu KHK směřovanou k žákům vybraných tříletých oborů vzdělání je stálý nedostatek uchazečů do těch oborů vzdělání, jejichž absolventi na trhu práce citelně chybí.

Dalším problémem je značně vysoké procento žáků – absolventů oborů vzdělání s výučním listem z celkového počtu všech absolventů učebních oborů, kteří nevstupují na trh práce, ale pokračují v nástavbovém maturitním studiu. Posuzujeme-li pouze denní studium, pak je jich téměř třetina (32,67%), což je vysoko nad doporučenou procentní hranici uvedenou v DZ ČR 2011 - 2015.

Graf 10: Podíly nově přijatých žáků do 1. ročníků podle kategorie dosaženého vzdělání



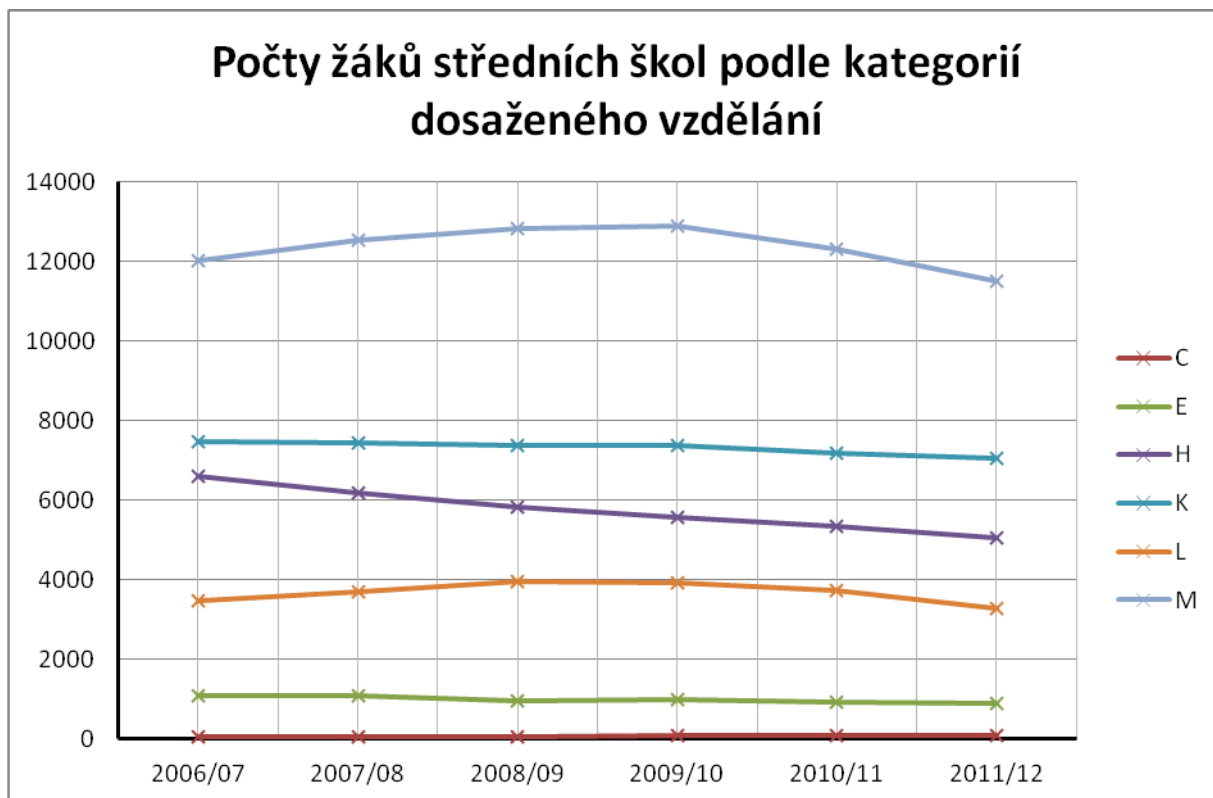
Zdroj dat pro sestavení grafu: ÚIV

Tabulka 14: Počet žáků v jednotlivých oborech vzdělání v období 2006 až 2012 (všechny formy vzdělávání)

Kategorie dosaženého vzdělání	2006/07	2007/08	2008/09	2009/10	2010/11	2011/12
D Nižší střední vzdělání	8	0	0	0	0	0
C Praktická škola	63	68	75	87	95	105
E Dvouleté a tříleté obory vzdělání poskytující střední vzdělání s výučním listem	1102	1089	975	985	946	905
H Obory vzdělání poskytující střední vzdělání s výučním listem	6615	6193	5838	5562	5350	5064
K Obory vzdělání poskytující střední vzdělání s maturitní zkouškou (gymnázia)	7475	7442	7382	7379	7172	7040
L Obory vzdělání poskytující střední vzdělání s maturitní zkouškou	3468	3704	3968	3916	3743	3285
M Obory vzdělání poskytující střední vzdělání s maturitní zkouškou (SPŠ a SOŠ)	12022	12548	12835	12881	12301	11514
Součty	30745	31044	31073	30810	29607	27913

Zdroj dat: ÚIV

Graf 11: Vývoj počtu žáků středních škol v Královéhradeckém kraji



Zdroj dat pro sestavení grafu: ÚIV

Úroveň vzdělávání i jeho efektivita zejména v maturitních oborech vzdělání jsou negativně ovlivňovány skutečností, že na většině těchto oborů vzdělání není realizována v rámci přijímacího řízení přijímací zkouška. Přijímání jsou tak všichni uchazeči do předem stanoveného počtu přijímaných a hlavním nepříliš objektivním kritériem pro přijetí jsou pouze studijní výsledky uchazečů na základní škole. Někteří žáci tak nemají adekvátní studijní předpoklady odpovídající obtížnosti daného oboru vzdělání, pedagogové jim často musí přizpůsobovat např. rozsah učiva či rychlost výuky, a tím je negativně ovlivňováno vzdělávání zbývajících žáků ve třídě. Zřizovatel doporučil v souladu s DZ KHK 2008 – 2012 krajským školám, aby v gymnaziálních a lycejních oborech byly konány v rámci přijímacího řízení pro školní rok 2011/2012 přijímací zkoušky. Většina ředitelů středních škol s těmito obory vzdělání toto doporučení respektovala. V rámci přijímacího řízení pro školní rok 2012/2013 by měla být ve školách zřizovaných KHK na doporučení zřizovatele přijímací zkouška konána již u všech maturitních oborů vzdělání.

U většiny oborů vzdělání ve středních školách již byla provedena v souladu s nařízením vlády č. 211/2010 Sb., o soustavě oborů vzdělání v základním, středním a vyšším vzdělávání, změna oborů vzdělání na obory vzdělání dle rámcových vzdělávacích programů (dále RVP). Jeden RVP pak má často ve školách několik zaměření v různě modifikovaných školních vzdělávacích programech.

V mnoha školách se realizuje další vzdělávání, např. v projektu UNIV 2 KRAJE, a tak se při poklesu celkového počtu žáků mohou lépe využívat prostorové kapacity i lidský potenciál škol.

Zapojování středních škol do různých grantů projektů je velmi rozdílné, obecně však platí, že tyto aktivity škol jsou dalším zdrojem finančních prostředků využívaným pro zvyšování kvality vzdělávání žáků.

Hlavní cíle pro rozvoj oblasti středního vzdělávání:

- optimalizace sítě krajských škol a počtu míst na krajských středních školách v souladu s demografickým vývojem (s ohledem na rovnoměrné rozložení nabídky jednotlivých oborů vzdělání na území kraje a s ohledem na posílení ekonomické stability škol)
- optimalizace oborové struktury v krajských středních školách v souladu s potřebami trhu práce
- optimální nastavení poměru počtu míst v maturitních i nematuritních oborech vzdělání ve středních školách v souladu s DZ ČR 2011 - 2015 a odpovídající potřebám trhu práce v KHK
- optimální nastavení poměru počtu míst v maturitních oborech poskytujících všeobecné a odborné vzdělání ve středních školách v souladu s DZ ČR 2011 - 2015 a odpovídající potřebám trhu práce v KHK
- podpora škol, které vyučují obory vzdělání jako jediné v KHK a absolventi mají dobrou dlouhodobou uplatnitelnost na trhu práce
- pokračování v realizaci kurikulární reformy
- zavedení efektivních způsobů hodnocení kvality vzdělávání ve středních školách
- rovný přístup ke střednímu vzdělávání i pro handicapované jedince
- posílení realizace dalšího vzdělávání ve středních školách, zajištění návaznosti počátečního a dalšího vzdělávání
- efektivní spolupráce zřizovatele krajských škol i samotných škol se zaměstnavateli, krajskou pobočkou Úřadu práce ČR a dalšími institucemi ovlivňujícími trh práce
- zvýšení motivace a profesionality pedagogických pracovníků středních škol
- podpora grantové politiky středních škol
- podpora programů EU pro rozvoj středních škol
- efektivní spolupráce krajských škol se zřizovatelem a s KÚ KHK

Navrhovaná opatření pro dosažení stanovených cílů pro všechny stupně středního vzdělání (*realizace průběžná s výjimkou prvního opatření*):

- vypracovat podrobnou analýzu struktury vyučovaných oborů vzdělání ve středních školách v KHK jako výchozí materiál pro jednotlivá optimalizační opatření, a to nejpozději do konce školního roku 2012/2013
- průběžně porovnávat počty míst na středních školách s počtem žáků vstupujících do středního vzdělávání a následně redukovat počty míst v některých oborech vzdělání
- nepodporovat vznik nových škol zřizovaných jinou právnickou či fyzickou osobou, církví či obcí, který by byl kontraproduktivní pro dosažení optimalizace sítě škol
- nepodporovat ve školách zřizovaných jinou právnickou či fyzickou osobou, církví či obcí zápis takových oborů vzdělání do rejstříku škol a školských zařízení, které jsou již vyučovány v dostatečné míře na školách zřizovaných KHK, nebo by jejich zapsání narušovalo celkovou koncepci rozložení oborové struktury v KHK v rámci její optimalizace
- podporovat obory vzdělání, jejichž absolventi chybí na trhu práce, zaměřovat se na okamžitou praktickou uplatnitelnost absolventů
- snížit na základě analýzy oborové struktury její roztržitost vhodnými optimalizačními opatřeními

- podmiňovat zapsání nového oboru vzdělání do rejstříku škol a školských zařízení vždy výmazem jiného zapsaného oboru vzdělání tak, aby se nezvyšoval nejvyšší povolený počet žáků ve škole
- upravit počty žáků v maturitních oborech vzdělání a v oborech vzdělání poskytujících střední vzdělání s výučním listem až na výsledný procentní podíl uvedený v DZ KHK 2012 - 2016
- redukovat počty žáků vstupujících zejména do denní formy nástavbového studia až na výsledný procentní podíl uvedený v DZ KHK 2012 - 2016
- sledovat inspekční zprávy a kontrolní zjištění ČŠI a porovnávat je s opatřeními přijatými řediteli škol
- podporovat další vzdělávání pedagogů středních škol realizované různými formami
- podporovat společné a výměnné akce škol a projekty škol podobného zaměření v ČR i v zahraničí
- zaměřovat krajské dotační programy mj. na zvýšení úrovně a efektivity vzdělávání a na vytváření motivujícího prostředí pro pedagogy a žáky
- podporovat střední školy v grantové politice (krajské dotační programy, šablony klíčových aktivit zpracované MŠMT apod.), zohledňovat přínosnost realizovaných grantů pro školy při hodnocení ředitelů škol
- identifikovat jedince se speciálními vzdělávacími potřebami již v úvodu studia na středních školách a v rámci individuálního přístupu k nim jim umožnit efektivní vzdělávání
- monitorovat a akceptovat v oblasti dalšího vzdělávání požadavky zaměstnavatelů i úřadu práce
- podporovat školy v získávání autorizace pro udělování dílčích kvalifikací a jedince k jejich získávání, zaměstnavatele i širší veřejnost seznamovat s jejich významem pro trh práce
- zveřejňovat možnosti dalšího vzdělávání na školském informačním portálu, popř. vhodnou formou centralizovat další vzdělávání v KHK

Navrhovaná opatření pro dosažení stanovených cílů u jednotlivých stupňů středního vzdělání:

A. Obory vzdělání poskytující střední vzdělání - praktická škola

Střední vzdělání získá žák úspěšným ukončením vzdělávacího programu v délce 1 roku nebo 2 let denní formy vzdělávání. V KHK je realizováno toto vzdělávání celkem v 5 středních školách. Vzdělávání v těchto oborech vzdělání je určeno výhradně pro žáky se středně těžkým a těžkým mentálním postižením (obory C).

Navrhovaná opatření:

- spolupracovat efektivně s poradenskými zařízeními
průběžně
- upřednostňovat individuální přístup k žákům těchto oborů vzdělání
průběžně

B. Obory vzdělání poskytující střední vzdělání s výučním listem

Střední vzdělání s výučním listem (obory H, E) získá žák úspěšným ukončením vzdělávacího programu denní formy vzdělávání v délce 2 nebo 3 roky, popř. v jiných formách vzdělávání (různá délka vzdělávání) či ve vzdělávacím programu zkráceného studia.

Ve dvouletých nebo tříletých oborech vzdělání připravují školy své absolventy zejména pro výkon práce v různých dělnických profesích. V jejich vzdělávání je velmi důležitou složkou odborný výcvik probíhající ve školních dílnách či na smluvních pracovištích. Vhodný výběr oboru vzdělání pro daného jedince a kvalita odborného výcviku, jeho materiální a personální podmínky jsou důležitým faktorem pro budoucí uplatnění absolventů na trhu práce.

Navrhovaná opatření:

- podporovat obory vzdělání (žáky i školy), jejichž absolventi chybí na trhu práce (zejména z oblasti stavebnictví, strojírenství, elektro), finančně zajišťovat u těchto oborů vzdělání i víceoborové třídy
průběžně
- snižovat roztržitost oborové struktury v oborech vzdělání poskytujících střední vzdělání s výučním listem s přihlédnutím k dostupnosti vzdělávání v daném oboru vzdělání v rámci celého KHK
průběžně
- nastavit a udržovat 30 % podíl žáků v oborech vzdělání poskytujících střední vzdělání s výučním listem v 1. ročnících středních škol z celkového počtu žáků nově přijatých do 1. ročníků středních škol v denní formě vzdělávání jako podíl minimální (metodika výpočtu – viz Příloha 3)
termín od školního roku 2012/2013
- udržovat 30 % podíl žáků – absolventů základních škol, kteří nastoupí do 1. ročníků středních škol do oborů vzdělání poskytujících střední vzdělání s výučním listem v denní formě vzdělávání jako podíl minimální (metodika výpočtu – viz Příloha 3)
termín od školního roku 2012/2013
- podporovat spolupráci škol se zaměstnavateli (např. částečný přesun výuky do prostor podniků a firem, exkurze a stáže pro pedagogy i žáky) z důvodů přiblížení odborného vzdělávání žáků reálné praxi
průběžně

C. Obory vzdělání poskytující střední vzdělání s maturitní zkouškou (s výjimkou gymnaziálních a lycejních oborů)

Absolventi středních škol v maturitních oborech vzdělání s výjimkou gymnaziálních a lycejních oborů získávají odborné střední vzdělání s maturitní zkouškou (obory M, L). Velká část absolventů podává přihlášku k dalšímu studiu na vyšší odborné škole (dále VOŠ) či vysoké škole (dále VŠ). Na trhu práce se v současné době nejlépe uplatňují absolventi oborů vzdělání s technickým zaměřením (zejména strojírenské, elektrotechnické a stavební obory). Současný trend vzrůstajícího zájmu žáků o maturitní obory vzdělání na úkor zájmu o tříleté obory vzdělání s výučním listem je v rozporu s potřebami trhu práce.

Navrhovaná opatření:

- podporovat maturitní obory vzdělání s technickým zaměřením
průběžně
- nenavyšovat podíl žáků přijímaných do ekonomických oborů a oborů zaměřených na veřejnou správu (skupina oborů vzdělání 63 - Ekonomika a administrativa, 68 – Právo, právní a veřejnosprávní činnost) z celkového počtu přijímaných uchazečů do 1. ročníků středních škol
průběžně
- realizovat v rámci přijímacího řízení do maturitních oborů vzdělání (včetně nástavbového studia) přijímací zkoušky s označením bodového minima nutného pro přijetí a stejného ve všech kolech přijímacího řízení
termín od školního roku 2012/2013
- provádět revize ŠVP ve školách s maturitními obory vzdělání v souladu s poznatky získanými při dalším vzdělávání pedagogů a v rámci průběžné spolupráce se zaměstnavateli, a to zejména v odborných předmětech a praktické výuce, zaměřovat se na upřesnění profilu absolventa a na společné cíle vzdělávání
průběžně
- podporovat spolupráci škol se zaměstnavateli (např. částečný přesun výuky do prostor podniků a firem, exkurze a stáže pro pedagogy i žáky) z důvodů přiblížení odborného vzdělávání žáků reálné praxi
průběžně
- redukovat počty míst v maturitních oborech vzdělání (s výjimkou těch, jejichž absolventi jsou na trhu žádáni) ve prospěch míst v tříletých oborech vzdělání v souladu s celkovým úbytkem žáků a zejména s požadavky trhu práce
průběžně
- nastavit a udržovat 70 % podíl žáků ve všech maturitních oborech vzdělání v 1. ročnících středních škol (včetně gymnaziálních a lycejních oborů) z celkového počtu žáků nově přijatých do 1. ročníků středních škol v denní formě vzdělávání jako podíl maximální (metodika výpočtu – viz Příloha 3)
termín od školního roku 2012/2013
- redukovat počty míst v nástavbových maturitních oborech vzdělání v souladu s celkovým úbytkem absolventů tříletých oborů vzdělání s výučním listem a s požadavky trhu práce, procentní podíl absolventů tříletých oborů vzdělání přecházejících do nástavbového studia snížit a udržovat na hodnotě 20 % u denní formy vzdělávání a na hodnotě 40 % u všech forem vzdělávání (metodika výpočtu – viz Příloha 3)
průběžně
- podporovat přijímání žáků do nástavbových maturitních oborů vzdělání zejména s technickým zaměřením
průběžně
- podporovat obory vzdělání, které se vyučují jako jediné v KHK a absolventi mají dobrou dlouhodobou uplatnitelnost na trhu práce
průběžně

D. Gymnaziální a lyceijní obory

Vzdělávání v gymnáziích (obory K) a lyceích (některé obory M) je důležitou složkou středního vzdělávání, protože se jedná o vzdělávání všeobecného zaměření. Absolventi tohoto typu škol jsou prioritně připravováni k dalšímu studiu na VŠ či VOŠ, širě jejich všeobecných znalostí a flexibilita jim umožňuje mnohdy začlenění do pracovního procesu ihned po absolvování školy, avšak bez patřičné kvalifikace. I v těchto oborech je třeba v rámci volitelného segmentu podpořit předměty s přírodovědným a technickým zaměřením. Gymnaziální obory jsou prozatím jedny z mála téměř stoprocentně naplňovaných oborů vzdělání bez ohledu na klesající demografickou křivku.

Navrhovaná opatření:

- snížit podíl žáků přijímaných do oborů víceleté gymnázium (šestileté a osmileté gymnázium) v daném školním roce na hodnotu odpovídající koeficientu K v rozmezí 5 – 10 (metodika výpočtu - viz Příloha 3); tento koeficient vypočtený ze součtu dvou procentních podílů s různým základem se z tohoto důvodu neuvádí v %
termín od školního roku 2013/2014
- realizovat v rámci přijímacího řízení do gymnaziálních a lyceijních oborů přijímací zkoušky s označením bodového minima nutného pro přijetí a stejného ve všech kolech přijímacího řízení
termín od školního roku 2012/2013
- spolupracovat systematicky s poradenskými zařízeními i s rodiči při identifikaci mimořádně nadaných žáků a zabezpečit jejich efektivní vzdělávání
průběžně
- stanovit a udržovat do 25 % podíl žáků v oborech vzdělání poskytujících všeobecné vzdělání (gymnaziální a lyceijní obory) v 1. ročnících středních škol z celkového počtu žáků nově přijatých do 1. ročníků středních škol v denní formě vzdělávání jako podíl maximální (metodika výpočtu – viz Příloha 3)
termín od školního roku 2012/2013

3.1.4 Vyšší odborné vzdělávání

Současný stav a jeho analýza

V oblasti vyššího odborného vzdělávání působilo k 1. 9. 2011 v Královéhradeckém kraji celkem 11 škol poskytujících vyšší odborné vzdělání. Z tohoto počtu je 9 dále VOŠ zřizováno KHK, zbývající 2 jsou zřizovány jiným zřizovatelem (jiná fyzická a právnická osoba).

VOŠ poskytují terciární vzdělání a všechny vznikly při středních školách. Jejich charakteristickým rysem je cílené zaměření na praktickou přípravu studentů pro jejich budoucí zaměstnání. Velmi často jsou tematicky, materiálně i personálně propojeny s vysokými školami, výrazná je i jejich spolupráce se zaměstnavateli.

Častým jevem je ukončení studia velké části studentů VOŠ již po 1. ročníku. U některých oborů je pozorován dlouhodobější výrazný pokles zájmu žáků o studium (částečně způsobený i demografickým vývojem), což by bez smysluplné transformace vyšších odborných škol mohlo vést až k jejich zániku.

Hlavní cíle pro rozvoj oblasti vyššího odborného vzdělávání:

- stabilizace vyššího odborného vzdělávání
- zachování profilyce a vysoké úrovně vyššího odborného vzdělávání
- posílení postavení absolventů VOŠ na trhu práce
- podpora dostupnosti vyššího odborného vzdělávání a bakalářského studia

Navrhovaná opatření k dosažení stanovených cílů:

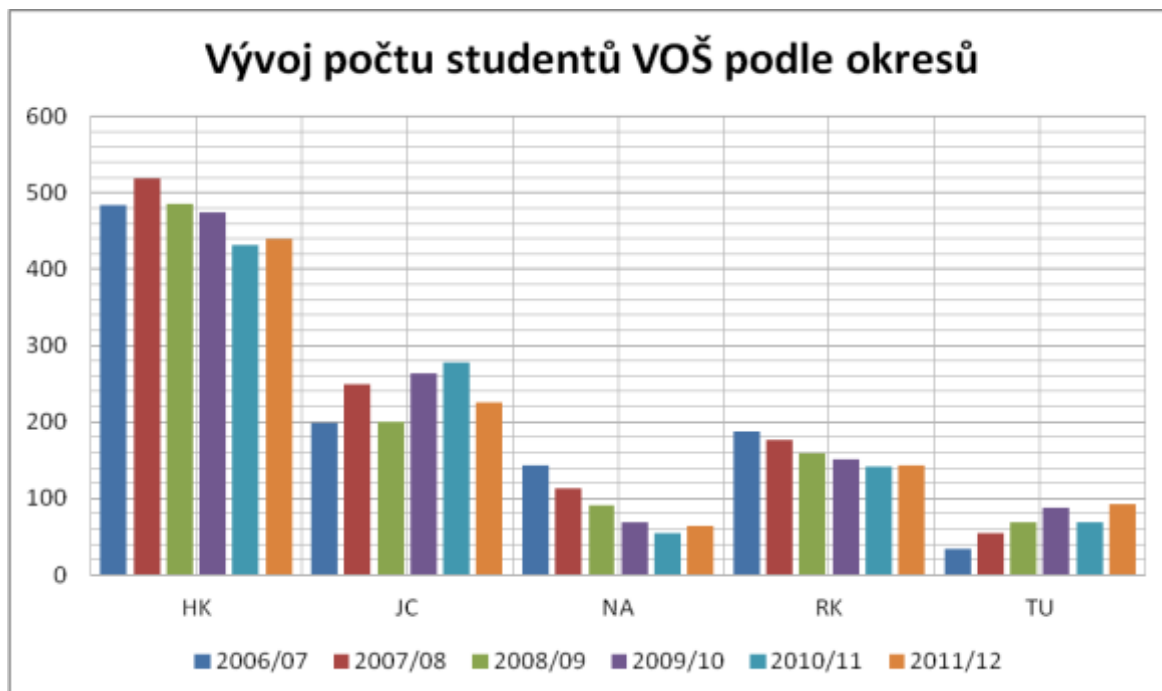
- inovovat vzdělávací programy v souladu s požadavky znalostní ekonomiky a potřebami trhu práce prostřednictvím modularizace, kreditního systému hodnocení, rozšiřovat nabídku kombinované a distanční formy vzdělávání
průběžně
- podporovat spolupráci VOŠ s vysokoškolským sektorem
průběžně
- podporovat účast pracovníků VOŠ na odborných stážích a naopak odborníků z praxe ve vyučovacím procesu
průběžně
- zavést oborové standardy jako měřítko minimální úrovně znalostí a dovedností studentů
termín od školního roku 2015/2016
- podporovat veškeré legislativní změny, které zajistí přenositelnost kreditů z oborů vyššího odborného vzdělávání na obory bakalářské
průběžně
- podporovat zvyšování profesionality i prestiže pedagogických pracovníků VOŠ
průběžně

Tabulka 15: Počty VOŠ a studentů VOŠ v KHK ve školních letech 2006/2007 – 2010/2011 v jednotlivých okresech – denní forma vzdělávání

Okres		2006/07	2007/08	2008/09	2009/10	2010/11	2011/12
HK	počet VOŠ	4	4	4	4	4	4
	počet studentů	484	519	486	474	432	440
JC	počet VOŠ	2	2	2	2	2	2
	počet studentů	198	249	201	263	278	226
NA	počet VOŠ	1	1	1	1	1	1
	počet studentů	143	113	91	69	55	64
RK	počet VOŠ	2	2	2	2	2	2
	počet studentů	188	177	159	151	142	143
TU	počet VOŠ	1	2	2	2	2	2
	počet studentů	34	54	68	87	68	92
Královéhradecký kraj	Celkový počet VOŠ	10	11	11	11	11	11
	Celkový počet studentů	1047	1112	1005	1044	975	965

Zdroj dat: ÚIV

Graf 12: Vývoj počtu studentů vyšších odborných škol v letech 2006 až 2011



Zdroj dat pro sestavení grafu: ÚIV

3.2 *Vzdělávání a výchova dětí, žáků a studentů se speciálními vzdělávacími potřebami a dětí, žáků a studentů nadaných*

Současný stav a jeho analýza

Nabídka odpovídajícího speciálního vzdělávání pro děti, žáky a studenty se speciálními vzdělávacími potřebami patří mezi hlavní úkoly krajského školství. Dítětem, žákem a studentem se speciálními vzdělávacími potřebami je osoba se zdravotním postižením, zdravotním znevýhodněním nebo se sociálním znevýhodněním (§ 16 školského zákona). Povinnost zajistit podmínky pro vzdělávání dětí, žáků a studentů se zdravotním postižením a zdravotním znevýhodněním ukládá krajům § 181 školského zákona. Prostřednictvím speciálních škol a speciálních vzdělávacích programů musí kraj zdravotně postiženým a znevýhodněným žákům poskytnout vzdělávání, které je základem pro jejich budoucí uplatnění na trhu práce.

Nedílnou součástí systému je pedagogicko-psychologické poradenství ve školských poradenských zařízeních, které se uskutečňuje prostřednictvím pedagogicko-psychologických poraden a speciálně pedagogických center.

Žáci se zdravotním nebo sociálním znevýhodněním jsou vzděláváni pomocí vyrovnávacích opatření v běžných školách a dočasně ve školách při zdravotnických zařízeních. Žáci se zdravotním postižením jsou vzděláváni pomocí podpůrných opatření:

- formou individuální nebo skupinové integrace v běžné škole
- formou individuální nebo skupinové integrace ve speciální škole
- ve školách samostatně zřízených pro žáky se zdravotním postižením

V rámci systému institucionální péče KHK zřizuje 8 dětských domovů, které zajišťují péči dětem, kterým soud nařídil ústavní výchovu. V KHK jsou další dětské domovy, výchovné ústavy, střediska výchovné péče a dětský diagnostický ústav, které zřizuje ministerstvo.

KHK je k 1. 8. 2011 zřizovatelem 29 škol samostatně zřízených pro děti a žáky se speciálními vzdělávacími potřebami, a to škol mateřských, základních a středních. Některé z nich poskytují vzdělávání na více stupních.

Druhy a typy speciálních škol, které KHK zřizuje:

- mateřská škola logopedická, základní škola logopedická
- mateřská škola speciální, základní škola praktická, základní škola speciální
- mateřská škola, základní škola a střední škola pro děti a žáky s vadami sluchu
- mateřská škola pro děti s vadami zraku
- mateřská škola při zdravotnickém zařízení; základní škola při zdravotnickém zařízení
- praktická škola
- odborné učiliště

Speciální mateřské školy jsou většinou odborně orientovány na děti s vadami řeči, v KHK je však i velmi dobře rozvinutá předškolní výchova dětí s tělesným, zrakovým a sluchovým postižením, popřípadě s kombinovanými vadami.

Základní školy samostatně zřízené pro žáky se zdravotním postižením jsou v souladu se společenskou poptávkou nejvíce zaměřeny na žáky s lehkým mentálním postižením. KHK však zřizuje i školy pro žáky s vadami řeči a s různými druhy sluchového postižení. Pro žáky se středně těžkým a těžkým mentálním postižením kraj zřizuje základní školy speciální, které jsou většinou součástí základních škol pro žáky s postižením lehkým.

Speciální střední školy pokrývají poměrně rovnoměrně území KHK, přestože jsou z příhraničních oblastí hůře dostupné. Tyto školy mají nezastupitelnou úlohu připravit kvalifikované pracovní síly, které jsou schopny i přes své postižení sociální adaptace a uplatnění na trhu práce.

Hlavní cíl pro rozvoj oblasti speciálního vzdělávání:

- podpora odpovídajícího vzdělávání žáků se speciálními vzdělávacími potřebami v základních a středních školách včetně škol samostatně zřízených pro žáky se zdravotním postižením v souladu s § 16 školského zákona

Navrhovaná opatření pro dosažení stanoveného cíle:

- podporovat zlepšování úrovně materiálně technického vybavení krajem zřizovaných speciálních škol s ohledem na jejich naplněnost
průběžně
- sledovat potřeby trhu práce a pružně reagovat při zápisu nebo výmazu oborů středního vzdělání v rejstříku škol a školských zařízení
průběžně

- podporovat další vzdělávání pedagogických pracovníků speciálních škol, a to prostřednictvím SZ DVPP KHK a prostřednictvím všech dostupných zdrojů financí
průběžně
- podmiňovat zapsání nového oboru vzdělání do rejstříku škol a školských zařízení tak, aby se nezvyšoval nejvyšší povolený počet žáků ve škole
průběžně
- podporovat zřizování míst asistentů pedagoga pro žáky se středně těžkým a těžkým zdravotním postižením
průběžně

Školská zařízení pro výkon ústavní výchovy

KHK je zřizovatelem 8 dětských domovů (dále DD), které jsou školskými zařízeními pro výkon ústavní výchovy. DD zajišťují v rodinných skupinách péči o děti, které nemají závažné poruchy chování. Některé DD byly zřízeny při původních speciálních internátních školách.

Hlavní cíle pro rozvoj oblasti institucionální výchovy:

- podpora dalšího rozvoje DD na základě dlouhodobější analýzy jejich stavu a naplněnosti
- optimalizace sítě dětských domovů v kraji v případě úbytku umísťovaných dětí jako důsledku Národního akčního plánu k transformaci a sjednocení systému péče o ohrožené děti

Navrhovaná opatření pro dosažení stanoveného cíle:

- reagovat na dopady trendu snižování počtu dětí umísťovaných do dětských domovů tak, aby byl provoz výchovných zařízení ekonomický a přitom byl zajištěn po stránce pedagogické a organizační
průběžně
- určit, která zařízení budou po snížení počtu dětí v činnosti pokračovat, udržovat stav budov a úroveň materiálně-technického vybavení těchto zařízení
průběžně

3.3 Uplatnitelnost absolventů škol podle oborů vzdělání na trhu práce

Současný stav a jeho analýza

V současné době si uplatnitelnost absolventů středních škol na trhu práce zpětnovazebně zjišťují ředitelé škol, statistické údaje k této problematice má k dispozici i krajská pobočka Úřadu práce ČR. Tato šetření jsou však částečně zkreslena jednak tím, že někteří absolventi nastupují do zaměstnání, ve kterém nevyužijí plně svou kvalifikaci, a dále tím, že značná část absolventů maturitních oborů středních škol pokračuje ve studiu na vysokých školách.

Absolventi škol tvoří jednu z rizikových skupin ekonomicky aktivních obyvatel, která se hůře uplatňuje na trhu práce. Jejich zaměstnanost je výrazně ovlivněna celkovou ekonomickou situací v zemi, celkovou nezaměstnaností, stavem nabídky volných pracovních míst a stavem mezi poptávkou a nabídkou po pracovních silách; zároveň je ovlivněna i vzdělanostní a oborovou strukturou absolventů škol. Také předpokládaný útlum počtu pracovníků ve státní správě a samosprávě bude situaci absolventů ekonomických oborů a oborů zaměřených na veřejnosprávní činnost nadále zhoršovat. Absolventi jsou znevýhodněni nedostatkem praxe, chybějícími pracovními návyky a minimem zkušeností. Při hledání pracovního místa však mohou konkurovat jinými přednostmi – zejména aktuálními odbornými znalostmi, znalostí cizích jazyků, počítačovými dovednostmi, větší profesní flexibilitou a kreativitou, v neposlední řadě i nástupní cenou za odvedenou práci.

Možnost získat novou kvalifikaci, zvýšit, rozšířit nebo prohloubit si tu stávající, včetně jejího udržování nebo obnovování pomocí programů rekvalifikací využívá stále více mladých lidí. Absolventi škol v rekvalifikačních programech dostávají podporu při rekvalifikaci, a to i v případech, kdy nemají na běžnou podporu v nezaměstnanosti nárok.

Hlavní cíle týkající se zlepšení postavení absolventů středních škol na trhu práce:

- snížení počtu nezaměstnaných absolventů
- zvýšení míry shody dosaženého vzdělání a vykonávaného zaměstnání u absolventů

Navrhovaná opatření:

- optimalizovat kapacitu a šíři oborů vzdělání ve středních školách v souladu s aktuálními i strategicky dlouhodobě stanovenými potřebami trhu práce
průběžně
- podporovat finančně nadále žáky oborů vzdělání, jejichž absolventi na trhu práce chybí, i školy, na kterých jsou tyto obory realizovány
pokračovat ve finanční podpoře
- zvyšovat celkovou profesní motivaci žáků pro studium oborů, jejichž absolventi na trhu práce chybí
průběžně
- zefektivnit spolupráci vzdělávacích institucí se zaměstnavatelskou sférou a tím přiblížit výuku zejména odborných předmětů a praxe reálným podmínkám v podnicích
průběžně

3.4 Úloha, podpora a zvyšování profesionality pedagogických pracovníků

Profese pedagoga se řadí mezi profese se zvýšenou psychickou zátěží. Během několika posledních let se náplň činnosti učitelů výrazně mění, je kladen důraz na složku edukační, zvýšené nároky jsou kladeny i na sociální interakci.

Na pedagogy negativně působí velké množství vlivů, především však časový tlak a zatěžující odpovědnost. Osoba učitele je individualitou ve vztahu k dětem, žákům a studentům, k rodičům, k nadřízeným

pracovníkům, k pedagogickému sboru, k učivu, škole, vnějším institucím i široké veřejnosti. Aby pedagogové byli stále připraveni na své náročné povolání po stránce odborné, psychické a fyzické, k tomu přispívá i hlavní činnost Školského zařízení pro další vzdělávání pedagogických pracovníků Královéhradeckého kraje.

Školské zařízení pro další vzdělávání pedagogických pracovníků Královéhradeckého kraje je vzdělávací organizací zřízenou Královéhradeckým krajem, která každoročně připravuje aktuální nabídku vzdělávacích aktivit pro pedagogické pracovníky škol a školských zařízení všech stupňů. ŠZ DVPP KHK s pracovišti v Hradci Králové, Jičíně, Náchodě, Rychnově nad Kněžnou a Trutnově nabízí školám a školským zařízením školení, přednášky, semináře, exkurze, konference, výstavy a workshopy zaměřené na aktuální problematiku v oblasti školství. Od 1. 1. 2012 bylo ŠZ DVPP pověřeno konáním okresních a krajských kol soutěží vyhlašovaných MŠMT.

Současný stav a jeho analýza

Nabídka vzdělávacích programů je průběžně rozšiřována. Značná část vzdělávacích akcí souvisela s tvorbou ŠVP a evaluací vzdělávání. V říjnu 2009 bylo za spolupráce v rámci národního projektu z OPVK s Národním ústavem odborného vzdělávání zřízeno Regionální konzultační centrum Královéhradeckého kraje, jehož činnost je zaměřena na tvorbu, realizaci a evaluaci ŠVP ve středních školách.

V srpnu 2009 byl zahájen projekt z OPVK Rozvoj kompetencí řídicích pracovníků škol a školských zařízení Královéhradeckého kraje – Model profesního vzdělávání, který pilotně ověřuje model pro další vzdělávání ředitelů a dalších vedoucích pracovníků.

Pedagogům jsou dále nabízeny jazykové vzdělávací programy dle Evropského jazykového portfolia (dále EJP). Absolventi často využívají možnosti dobrovolného složení zkoušky dle příslušné úrovně EJP.

K pravidelné nabídce ŠZ DVPP KHK patřily také programy zaměřené na prevenci sociálně patologických jevů. Organizace získala grant MŠMT, proto některé tyto programy nabízí za dotovanou cenu. Ve dvou běžích bylo realizováno čtyřsemestrální Studium k výkonu specializovaných činností – prevence sociálně patologických jevů.

V uplynulém období byly nabízeny také programy zaměřené na tvorbu projektů včetně individuálních konzultací.

Díky spolupráci s Etickým fórem Královéhradeckého kraje může ŠZ DVPP KHK nabízet za dotovanou cenu programy na podporu etické výchovy a její zavádění do ŠVP.

Organizace nabízela a realizovala Kvalifikační studium pro ředitele škol a školských zařízení, Studium pedagogiky A a B a Asistent pedagoga.

I v tomto období byla realizována školení k BOZP, k odborné způsobilosti v elektronice, k první pomoci, kurzy pro instruktory školního lyžování.

K pravidelné činnosti patřila i organizace celostátních konferencí učitelů matematiky a vychovatelů.

Hlavní cíle stanovené pro rozvoj dalšího vzdělávání pedagogických pracovníků:

- podpora činnosti a aktivit ŠZ DVPP KHK zaměřené na nabídku a kvalitu vzdělávacích programů dle aktuálních požadavků a potřeb MŠMT, škol a školských zařízení, zřizovatelů
- zařazení programů zaměřených na podporu sebevědomí a flexibilitu pedagogů do programové nabídky
- podpora a zvyšování motivace pedagogů k učitelskému povolání, k osvojování nových metod výuky, k využívání nových informačních technologií apod.
- podpora zahájení činnosti Koordinačního centra Královéhradeckého kraje zaměřeného na podporu technických a přírodovědných oborů – spolupráce v rámci projektu z OPVK s Masarykovou univerzitou v Brně, propagaci aktivit ve školách a nabídku souvisejících vzdělávacích programů
- podpora navázání spolupráce ŠZ DVPP KHK se zahraničními partnery s cílem přípravy výměnných exkurzí do škol a školských zařízení a poznání jiných školských systémů

Navrhovaná opatření pro dosažení stanovených cílů:

- sledovat a pružně reagovat na aktuální novinky a trendy v dalším vzdělávání pedagogických pracovníků
průběžně
- zajišťovat kvalitní lektory pro jednotlivé oblasti vzdělávání
průběžně
- analyzovat požadavky, přání a zpětnou vazbu účastníků vzdělávacích aktivit
každoročně
- využívat možnosti získat finanční prostředky v rámci projektů především pro zkvalitnění a rozšíření činnosti organizace a pro nastavení příznivějších cen za účast na vzdělávacích akcích pro pedagogy
průběžně
- využívat při realizaci jazykových kurzů EJP jako hodnotící nástroj pro zjišťování dosažené úrovně jazykových dovedností
průběžně

3.5 Další vzdělávání v rámci celoživotního učení

Současný stav a jeho analýza

Celoživotní učení zahrnuje učení od předškolního až po důchodový věk, včetně celého spektra formálního a neformálního vzdělávání. Celoživotním učením se rozumí veškeré vzdělávací aktivity realizované po celý život s cílem zlepšit znalosti, dovednosti a kvalifikovanost z hlediska osobního, občanského, sociálního a profesního. Důležitým principem pro jednotlivce jako subjektu celoživotního učení je rovnost příležitostí a kvalita učení. Tento proces je tvořen především počátečním vzděláváním (zahrnuje veškeré formální vzdělávání v rámci vzdělávací soustavy, které probíhá před prvním vstupem na trh práce) a dalším vzděláváním (vzdělávací proces, zaměřený na poskytování vzdělávání po absolvování určitého školského vzdělávacího stupně, navazující na pracovní praxi nebo sloužící k získání či prohloubení kompetencí v programech neformálního vzdělávání).

Dalším vzděláváním je myšlen vzdělávací proces, který je zaměřen na poskytování vzdělávání po absolvování určitého školského vzdělávacího stupně, navazující na pracovní praxi nebo sloužící k získání či prohloubení kompetencí v programech neformálního vzdělávání. V oblasti dalšího vzdělávání jde o vytvoření fungujícího systému odpovídajícího potřebám znalostní společnosti.

Střední školy a vyšší odborné školy nabízejí a realizují vzdělávací aktivity zaměřené na další vzdělávání počínaje různými typy rekvalifikačních kurzů, školení a seminářů až po dálkové, večerní, kombinované a distanční formy studia. Rozvoj dalšího vzdělávání je jednou z priorit Královéhradeckého kraje.

V oblasti dalšího vzdělávání hraje významnou roli ŠZ DVPP KHK, které je však zaměřeno výhradně na pedagogické a nepedagogické pracovníky škol a školských zařízení. Plnou podporu KHK má i postupný rozvoj Center odborného vzdělávání na 4 středních školách zřizovaných KHK (se zaměřením na strojírenství, automobilový průmysl, lesnictví, stavebnictví). Významnou roli v této oblasti zastává úspěšně realizovaný projekt NÚOV nazvaný UNIV 2 KRAJE, který má za úkol vytvořit ze škol otevřené instituce, centra celoživotního učení, která budou aktivně naplňovat koncept celoživotního učení. 14 středních škol v KHK se stalo autorizovanou osobou v souladu se zákonem č. 179/2006 Sb., o ověřování a uznávání výsledků dalšího vzdělávání a o změně některých zákonů (zákon o uznávání výsledků dalšího vzdělávání), a to pro celkem 46 různých dílčích kvalifikací (stav k 31. 8. 2011).

Problematika dalšího vzdělávání je podrobně zpracována ve strategickém materiálu Královéhradeckého kraje Akční plán Strategie rozvoje lidských zdrojů Královéhradeckého kraje 2010-2012. V souladu s tímto materiálem využije Královéhradecký kraj všech možností k motivačnímu a stimulačnímu působení na své občany.

Hlavní cíle pro rozvoj oblasti dalšího vzdělávání:

- podpora rozvoje nabídky dalšího vzdělávání pro dospělé
- vytváření podmínek pro růst vzdělanosti dospělých
- vytváření podmínek pro získání, změnu, rozšíření či zvýšení kvalifikace dospělých

Navrhovaná opatření pro dosažení stanovených cílů:

- využívat kapacit středních škol pro realizaci dalšího vzdělávání
průběžně
- podporovat cíleně realizaci dalšího vzdělávání na školách, a to i prostřednictvím grantové politiky
průběžně
- podporovat cíleně aktivity různých subjektů v rámci OP VK (oblast podpory 3.2 – podpora nabídky dalšího vzdělávání)
průběžně
- pokračovat v realizaci aktivit projektu UNIV 2 KRAJE i po jeho ukončení
průběžně
- podporovat připravované projekty UNIV 3 a UNIV 4
průběžně po dobu jejich přípravy a realizace

- vytvářet spolupracující sítě středních odborných škol zaměřené na poskytování dalšího vzdělávání
průběžně
- podporovat další rozvoj center odborného vzdělávání pro jednotlivá odvětví
průběžně
- vytvořit databázi aktivit v oblasti dalšího vzdělávání probíhajících na středních školách
termín od školního roku 2012/2013
- stanovit jako jedno z kritérií při hodnocení ředitelů škol podporu a realizaci dalšího vzdělávání ve školách
termín od školního roku 2012/2013
- podporovat činnost středních škol jako autorizovaných osob podle zákona č. 179/2006 Sb., jejich aktivní spolupráci se zaměstnavatelskou sférou a úřady práce
průběžně
- zlepšit přístup k informacím, podporovat rozvoj portálových služeb a větší medializaci získávání a využitelnosti dílčích kvalifikací
průběžně
- posílit dostupnost služeb kariérového poradenství a zvýšení jeho efektivity
průběžně

3.6 Základní umělecké vzdělávání

Současný stav a jeho analýza

Základní umělecké školy (dále ZUŠ) poskytují základy vzdělání v jednotlivých uměleckých oborech – hudebním, tanečním, výtvarném a literárně-dramatickém. V systému navazujícího uměleckého vzdělávání představují ZUŠ důležité východisko pro vzdělávání ve středních, vyšších odborných školách uměleckého nebo pedagogického zaměření a na konzervatořích. Organizují přípravné studium, základní studium I. a II. stupně, studium s rozšířeným počtem vyučovacích hodin a studium pro dospělé.

V KHK působí celkem 28 ZUŠ, z toho je u 26 ZUŠ zřizovatelem obec, 2 ZUŠ jsou soukromé.

Hlavní cíle stanovené pro rozvoj základního uměleckého vzdělávání:

- udržení stávající kapacity ZUŠ - navýšení kapacit, případně vznik nových škol realizovat pouze ve výjimečných a odůvodněných případech
- podpora žádosti o zřízení nového uměleckého oboru, který dosud nebyl ve škole realizován

Navrhovaná opatření pro dosažení stanovených cílů:

- přihlížet k realizaci rozvojových programů v sociálních oblastech
průběžně

- podporovat reciproční výměnu nenaplněných kapacit mezi jednotlivými ZUŠ **průběžně**
- stanovit kapacity oborů, popřípadě kapacitu nového oboru, v rámci stávající kapacity školy **průběžně**

3.7 Jazykové vzdělávání

Současný stav a jeho analýza

Vzhledem ke skutečnosti, že RVP pro **předškolní vzdělávání** neobsahuje rozvoj kompetencí v oblasti výuky cizího jazyka, není jazykové vzdělávání v mateřských školách povinné. Národní plán výuky cizích jazyků počítá se zahájením jazykového vzdělávání již od předškolního věku. Nejedná se však o klasickou výuku jazyka, ale především o přípravu na jeho osvojování formou jazykové propedeutiky. Tato výuka je závislá na odborné kvalifikaci učitelek v mateřské škole. V současné době probíhá v mateřských školách výuka cizích jazyků především formou nejrůznějších kroužků, jejichž kvalita a efektivita bývá různá. Dle zjištění České školní inspekce bylo seznamování s cizím jazykem zaznamenáno v polovině navštívených mateřských škol (2006 – 2009), jazykové vzdělávání bylo zajišťováno převážně externími pracovníky s různou úrovní zvládnutí cizího jazyka.

Požadavky na jazykové vzdělání uvedené v kurikulárních dokumentech vychází ze Společného evropského referenčního rámce a jsou v souladu s evropskými trendy (schopnost dorozumět se alespoň dvěma cizími jazyky). Podle RVP ZV se **na základních školách** začíná s povinnou výukou 1. cizího jazyka od 3. ročníku, žákům je přednostně nabízena výuka anglického jazyka. Mezi roky 2008 a 2010 došlo ke zvýšení podílu žáků učících se anglický jazyk z celkového počtu žáků učících se cizí jazyk z 94 % na více než 97 %.

Ve stejném období zůstal problémem výuky jazyků nedostatek kvalifikovaných učitelů pro výuku anglického jazyka. V roce 2010 bylo na základních školách všech zřizovatelů v KHK 506,1 učitelů anglického jazyka (uváděno v přepočtených úvazcích), z nich 27,6 % nekvalifikovaných. Ve srovnání s rokem 2008 se jedná pouze o mírné zlepšení.

Střední školy poskytují žákům jazykové vzdělávání navazující na základní vzdělávání, takže většina absolventů středních škol by měla disponovat jazykovou vybaveností v jednom až dvou cizích jazycích. Nejlépe jsou na tom zejména žáci gymnázií, na které jsou kladeny z pohledu jazykového vzdělávání nejvyšší nároky. Mnozí žáci gymnázií odcházejí na vysoké školy studovat cizí jazyky nebo další obory, kde je pokračující jazykové vzdělávání velmi důležité. Na středních školách se nejčastěji vyučují anglický a německý jazyk, dále je ve vzdělávací nabídce škol i výuka španělského, francouzského a ruského jazyka.

Základem pro kvalitní výuku cizího jazyka na všech typech škol musí být kromě dobrého materiálního zázemí zejména kvalitní kvalifikovaní učitelé se schopnostmi žáky pro výuku motivovat. V poslední době se podíl kvalifikovaných učitelů cizích jazyků z celkového počtu učitelů cizích jazyků zvýšil, přesto však zůstávají v oblasti kvalifikovanosti učitelů cizích jazyků značné rezervy.

Jazykové vzdělávání v KHK se uskutečňuje kromě vysokých škol ve dvou jazykových školách, které jsou součástí středních škol, ve třech soukromých zařízeních, kde jsou realizovány akreditované jednoleté pomaturitní kurzy cizího jazyka, a v celé řadě dalších vzdělávacích institucí. Jazykové vzdělávání probíhalo v uplynulém období i v rámci dalšího vzdělávání pedagogických pracovníků ve školském zařízení pro další

vzdělávání pedagogických pracovníků i v rámci projektu Národního institutu dalšího vzdělávání nazvaném Brána jazyků.

Hlavní cíle pro rozvoj oblasti jazykového vzdělávání:

- podpora rozvoje jazykových znalostí a dovedností u dětí, žáků a studentů na všech typech škol
- podpora rozvoje jazykových znalostí a dovedností v rámci dalšího vzdělávání u dětí, žáků, studentů i pedagogů
- podpora veškerých aktivit směřujících k praktickému využití cizího jazyka všech účastníků jazykového vzdělávání

Navrhovaná opatření k dosažení stanovených cílů

- zvyšovat kvalifikovanost učitelů cizích jazyků a jejich účast na zahraničních kurzech a stážích
průběžně
- zpřístupnit jazykové kurzy v rámci dalšího vzdělávání co nejširšímu okruhu účastníků (z hlediska dopravní dostupnosti i finanční náročnosti)
průběžně
- motivovat trvale děti, žáky a studenty k prohlubování znalostí v cizím jazyce (spolupráce se zahraničními školami, zdůraznění využití jazykových znalostí a dovedností v osobním i v profesním životě)
průběžně
- zapojit zahraniční lektory do výuky konverzace v cizích jazycích na všech typech škol
průběžně
- podporovat výuku vybraných předmětů v cizím jazyce na všech typech škol
průběžně
- využít ve školách pro podporu jazykového vzdělávání projekty OPVK, a to EU peníze školám (pro základní školy) a EU peníze středním školám
průběžně do roku 2015

3.8 Zájmové vzdělávání a volný čas

Zájmové vzdělávání poskytuje účastníkům naplnění volného času zájmovou činností se zaměřením na různé oblasti. Uskutečňuje se v střediscích volného času, školních družinách a školních klubech.

Volný čas mohou děti a mládež trávit mimo rodinu a školu individuálně, v neformální skupině vrstevníků nebo v institucích s volnočasovou náplní. Mezi tyto patří zejména občanská sdružení a další nevládní organizace pracující s dětmi a mládeží a tělovýchovné spolky.

3.8.1 Oblast děti a mládež – volný čas

Současný stav a jeho analýza

Dlouhodobý záměr podporovat programy aktivního využívání volného času občanů, zejména dětí a mládeže, deklaruje KHK ve svých strategických dokumentech. Naplňování těchto cílů a priorit je realizováno prostřednictvím podpory činnosti středisek pro volný čas, domů dětí a mládeže, škol, školských zařízení, nestátních neziskových organizací (dále NNO), kulturních zařízení a dalších subjektů v KHK. Významný prvek v systému práce s dětmi a mládeží představují právě NNO. Mají nezastupitelnou roli v oblasti neformálního vzdělávání a výchovy, vytvářejí příležitosti pro aktivní využívání volného času, což je nejúčinnější a nejekonomičtější prevence sociálně patologických jevů dětí a mládeže. Kvalitní veřejně prospěšné projekty organizátorů aktivit pro volný čas kraj finančně podporuje v rámci každoročně vyhlašovaných dotačních programů, které jsou cíleně zaměřeny na priority KHK a pokrývají širokou škálu aktivit subjektů působících v této oblasti (celoroční činnost, akce pro děti a mládež, mezinárodní spolupráce dětí a mládeže, vzdělávání vedoucích a dalších dobrovolných pracovníků, podpora krajských článků organizací dětí a mládeže a údržba materiálně technického vybavení). Při vytváření koncepčních materiálů a záměrů KHK bude nutné nadále zohledňovat Koncepti státní politiky pro oblast dětí a mládeže na období 2007-2013.

Hlavní cíle pro rozvoj oblasti zájmového vzdělávání (volný čas):

- podpora činnosti organizátorů volnočasových aktivit, podíl na organizaci významných akcí pro děti a mládeže
- podpora vzdělání a odborné znalosti dobrovolných i profesionálních pracovníků s dětmi a mládeží a ocenění jejich práce
- zajištění participace NNO a odborné veřejnosti na politice KHK v oblasti práce s dětmi a mládeží ve volném čase
- zachování finanční podpory KHK, popř. její postupné navyšování, pro oblast zájmového vzdělávání

Navrhovaná opatření pro dosažení stanovených cílů:

- každoročně vyhlašovanými dotačními programy kraje finančně podporovat kvalitní projekty z oblasti volnočasových aktivit, poskytovat organizátorům projektů metodickou pomoc, pořádat semináře, podporovat zejména projekty s celokrajskou a regionální působností
- **průběžně**
- vyhlašovat dotační program zaměřený na vzdělávání dobrovolných i profesionálních pracovníků s dětmi a mládeží
- **průběžně**
- organizovat či podporovat akce zaměřené na oceňování práce dobrovolných i profesionálních pracovníků s dětmi a mládeží
- **průběžně**

- organizovat regionální konference a krajskou konferenci NNO působících v oblasti volného času dětí a mládeže
jedenkrát za 2 roky
- podporovat příklady dobré praxe v oblasti zájmového vzdělávání s využitím výstupů projektů OPVK
průběžně

3.8.2 Oblast tělovýchova a sport

Současný stav a jeho analýza

Sport plní v životě občanů KHK, zvláště pak dětí a mládeže, nezastupitelnou úlohu. Vytváření podmínek pro sport patří podle zákona č. 115/2001 Sb., o podpoře sportu, ve znění pozdějších právních předpisů, k povinnostem kraje.

Nedílnou součástí aktivit KHK je spolupráce se Všesportovním kolegiem KHK, krajskými, okresními a celorepublikovými sportovními svazy a asociacemi i dalšími subjekty působícími v oblasti tělovýchovy a sportu (školy a školská zařízení, obce atd.). Ta úspěšně probíhala i v minulých letech a zaměřila se zejména na přípravu krajské výpravy pro projekt olympiád dětí a mládeže, ale také na předávání informací, spolupráci na krajských akcích a projektech, organizování seminářů, podporu významných projektů a akcí, metodickou činnost apod. Ve Všesportovním kolegiu KHK je sdruženo všech 10 největších krajských sportovních asociací a téměř 30 % obyvatel KHK.

Politika KHK v oblasti sportu tak značným způsobem ovlivňuje život minimálně třetiny obyvatel kraje. Významným nástrojem KHK při ovlivňování a podpoře oblasti tělovýchovy a sportu je krajská dotační politika. KHK každoročně vyhláší několik specificky zaměřených dotačních programů v oblasti tělovýchovy a sportu pokrývajících široké spektrum sportovních a tělovýchovných aktivit (pořádání sportovních a tělovýchovných akcí, celoroční činnost sportovních organizací, reprezentace na republikových, evropských a celosvětových soutěžích, činnost sportovních středisek, sportovních center mládeže a středních škol s rozšířenou sportovní činností, ale i vzdělávání trenérů a rozhodčích).

Hlavní cíle pro oblast tělovýchovy a sportu:

- podpora činnosti sportovních organizací zejména NNO, podpora organizace či podíl na organizaci významných sportovních a tělovýchovných akcí v KHK
- realizace vlastních celokrajských projektů v oblasti tělovýchovy a sportu (např. projekt olympiád dětí a mládeže apod.), zvýšení informovanosti sportovního prostředí a široké veřejnosti o sportovních aktivitách v KHK
- podpora vzdělání a odborné znalosti dobrovolných i profesionálních pracovníků sportovních organizací, ocenění jejich práce
- zkvalitnění podmínek pro tělovýchovné a sportovní aktivity žáků a studentů škol zřizovaných KHK
- zajištění participace odborné veřejnosti na politice KHK v oblasti tělovýchovy a sportu

Navrhovaná opatření pro dosažení stanovených cílů:

- pokračovat ve spolupráci se Všesportovním kolegiem KHK, krajskými, okresními a celorepublikovými sportovními svazy a asociacemi, školami a školskými zařízeními, obcemi a dalšími subjekty působícími v oblasti tělovýchovy a sportu
průběžně
- každoročně vyhlašovanými dotačními programy kraje podporovat kvalitní projekty z oblasti tělovýchovy a sportu, poskytovat organizátorům projektů metodickou pomoc, podporovat projekty s celokrajskou a větší působností
průběžně
- investovat do rekonstrukce a výstavby sportovních hřišť u škol zřizovaných KHK
průběžně
- pokračovat v organizování výprav KHK a v participaci na projektu olympiády dětí a mládeže
průběžně
- spoluorganizovat krajskou konferenci ke sportu
jedenkrát za 1 – 2 roky
- vytvořit komplexní koncepci KHK v oblasti tělovýchovy a sportu
do roku 2013

3.8.3 Oblast soutěží a přehlídek

Současný stav a jeho analýza

KÚ KHK je organizátorem okresních a krajských kol soutěží a přehlídek vyhlašovaných MŠMT. Při realizaci systému soutěží spolupracoval KÚ KHK se středisky volného času, školami a odbornými garanty jednotlivých soutěží. KHK v uplynulém období také spolupořádal a částečně finančně zabezpečoval některé soutěže regionálního charakteru, které mají v KHK dlouhodobou tradici. Úkoly s tím spojené byly v uplynulém období naplňovány KHK prostřednictvím regionálních pracovišť, která zajišťovala především organizaci okresních či krajských kol soutěží vyhlašovaných MŠMT a KHK.

Úspěchy žáků škol v krajských kolech soutěží vyhlašovaných MŠMT byly v případě škol zřizovaných KHK každoročně oceněny finanční částkou, určenou na posílení výuky předmětu, v němž žáci uspěli. Představitelé KHK rovněž pravidelně oceňovali na slavnostním setkání vítěze celorepublikových a mezinárodních kol soutěží vyhlašovaných MŠMT a organizátory krajských kol soutěží.

Stanovené cíle pro rozvoj oblasti soutěží a přehlídek:

Organizováním a finanční podporou soutěží, přehlídek a doprovodných akcí pro talentované děti a mládež vytvářet podmínky pro:

- identifikaci talentovaných žáků v systému soutěží jako součást podpory práce s talenty
- úspěšnou reprezentaci KHK na národní a mezinárodní úrovni
- zkvalitnění organizace systému soutěží
- účinnou finanční podporu škol zřizovaných KHK, které cíleně a kvalitně pracují s talentovanými žáky
- kvalitní práci organizátorů a odborných garantů soutěží vyhlašovaných MŠMT

Navrhovaná opatření pro dosažení stanovených cílů:

- zpracovat každoročně analýzu výsledků, kterých dosáhli žáci v krajských, celostátních a mezinárodních kolech soutěží vyhlašovaných MŠMT, a následně poskytnout výsledky analýzy školám k dalšímu využití
každoročně
- propagovat výsledky žáků z KHK dosažených na celostátní a mezinárodní úrovni v krajských i celostátních médiích a na webových stránkách KHK
průběžně
- podporovat činnosti a aktivity ŠZ DVPP KHK zaměřené na organizace soutěží vyhlašovaných MŠMT
průběžně
- využít webové stránky KHK a webové stránky ŠZ DVPP k informování škol a školských zařízení o systému soutěží
termín rok 2012
- finančně ohodnotit školy zřizované KHK s úspěšnými žáky z důvodu využití finanční částky pro zlepšení přípravy žáků na soutěže
každoročně
- podporovat efektivní komunikaci mezi KHK, organizátorem soutěží a odbornými garanty na úrovni vyšších kol (okresních a krajských) a mezi organizátory školních kol při organizování soutěží a přehlídek; využívat jednotnou metodiku při organizaci soutěží vyhlašovaných MŠMT
průběžně
- oceňovat úspěšné účastníky soutěží a organizátorů – odborných garantů krajských kol při každoročních slavnostních setkáních se zástupci KHK
každoročně

3.8.4 Oblast činnosti školských zařízení pro zájmové vzdělávání

Současný stav a jeho analýza

Zájmové vzdělávání se uskutečňuje ve specializovaných školských zařízeních. Kromě středisek volného času (především domů dětí a mládeže) se jedná o školní družiny a školní kluby. Existence zejména školních družin se s postupným zvyšováním počtu žáků 1. stupně základních škol v důsledku demografického vývoje stává vysoce aktuální – mezi roky 2008 a 2010 došlo v KHK k nárůstu počtu žáků zapsaných do školní družiny při základních školách všech zřizovatelů o 1,9 %.

Školní družiny poskytují především mladším žákům možnosti zájmového vzdělávání, je tedy v zájmu jejich celkového rozvoje, aby družiny navštěvovali v co největším počtu. Z povahy normativního financování regionálního školství však vyplývá nezbytnost regulace nejvyšších povolených počtů zapsaných žáků v rámci KHK.

Školní kluby jsou primárně určeny pro žáky 2. stupně základní školy. Optimalizace počtu školních klubů se oproti školním družinám obtížně realizuje, neboť se v rejstříku škol a školských zařízení již nejvyšší

povolený počet zapsaných žáků do školního klubu neuvádí a není tedy reálný podklad např. pro redukci jejich počtu.

Stanovený cíl pro rozvoj činnosti školských zařízení pro zájmovou činnost:

- regulace kapacity školních družin a školních klubů na území KHK v souladu s demografickým vývojem a zájmem žáků, resp. jejich zákonných zástupců

Navrhovaná opatření pro dosažení stanoveného cíle:

- při navyšování kapacit školních družin přihlížet především ke kapacitám školních družin při velikostně obdobných základních školách a k formě organizace žádajících škol
průběžně
- u žádostí o zápis nově zřizovaných školních klubů přihlížet zejména k možnostem zájmového vzdělávání v okolních obcích
průběžně

3.9 Oblast zařízení školního stravování

Školním stravováním se rozumí stravovací služby pro děti, žáky, studenty a další osoby, jimž je poskytováno stravování v rámci hmotného zabezpečení, plného přímého zaopatření, nebo v rámci preventivně výchovné péče formou celodenních služeb nebo internátních služeb. Školní stravování se řídí výživovými normami, tj. určeným množstvím sledovaných potravin důležitých pro výživu dětí a mladistvých dle věkových skupin.

Současný stav a jeho analýza

V KHK zajišťovalo ve školním roce 2010/2011 stravovací služby v rámci školního a závodního stravování celkem 483 zařízení školního stravování s celkem 554 podsoučástmi, z toho 61 zřizovaných KHK, 469 školních jídelen zřizovaných obcemi, 18 soukromou osobou a 6 církví. Z celkového počtu je 15 samostatných právních subjektů, ostatní jídelny jsou součástí školy nebo školského zařízení. Počet přihlášených stravovaných byl v jednotlivých letech poměrně vyrovnaný, ve školním roce 2010/2011 bylo ve školních jídelnách přihlášeno ke stravování 74 383 dětí, žáků a studentů, dále 10 641 pracovníků škol a školských zařízení a 11 848 cizích strávníků. Analýzou výsledků výkonových výkazů ze školního roku 2010/2011 bylo zjištěno, že v mateřských školách se stravovalo 100 % přihlášených dětí, v základních školách asi 85 %, na středních a vyšších odborných školách využívalo školní stravování asi 63 % žáků a studentů.

Hlavní cíle pro rozvoj oblasti školního stravování:

- podpora školních jídelen a průběžná kontrola zajištění pestré a výživově hodnotné stravy pro děti, žáky a studenty škol a školských zařízení zřizovaných KHK
- podpora vedení dětí, žáků a studentů ke zdravému životnímu stylu a získávání správných stravovacích návyků

- podpora a vlastní realizace modernizace a rekonstrukce školních jídelen zřizovaných KHK v souladu s platnými předpisy a v rámci finančních možností zřizovatele, podpora získávání finančních prostředků na tuto oblast i z fondů EU
- zvyšování atraktivity školního stravování tak, aby školní jídelny co nejlépe obstály v konkurenci provozoven fast food, bufetů, nápojových a jídelních automatů

Navrhovaná opatření pro dosažení stanovených cílů:

- aktivně se účastnit přípravy novely vyhlášky o školním stravování
průběžně
- provádět průběžná šetření ve školních jídelnách a analyzovat zjištěné výsledky
průběžně
- zajišťovat metodickou pomoc školním jídelnám všech zřizovatelů
průběžně
- sledovat nové moderní trendy přípravy potravin a technologických úprav
průběžně

3.10 Systém poradenských služeb

Školská poradenská zařízení zajišťují pro děti, žáky a studenty a jejich zákonné zástupce, pro školy a školská zařízení informační, diagnostickou, poradenskou a metodickou činnost, poskytují odborné speciálně pedagogické a pedagogicko-psychologické služby, preventivně výchovnou péči a napomáhají při volbě vhodného vzdělávání a přípravě na budoucí povolání. Pro tyto účely má KHK zřízenou pedagogicko-psychologickou poradnu (dále PPP) s pobočkami v každém okresním městě a pět speciálně pedagogických center (dále SPC), která jsou součástí speciálních škol. SPC jsou zaměřena na různé typy postižení:

- pro mentální postižení v Hradci Králové a v Trutnově
- pro zraková postižení v Hradci Králové
- pro sluchová postižení a vady řeči v Hradci Králové
- pro vady řeči v Náchodě

Současný stav a analýza oblasti poradenských služeb

Pedagogicko-psychologické poradenství zajišťují v KHK školská poradenská zařízení:

Pedagogicko-psychologická poradna Královéhradeckého kraje

má svá pracoviště v každém okresním městě. Úkolem PPP KHK je individuální psychologická nebo speciálně pedagogická diagnostika a poradenství u dětí předškolního věku, žáků základních a středních škol. Do okruhu její činnosti patří péče o žáky s vývojovými poruchami učení, péče o mimořádně nadané žáky, diagnostika mentální retardace, logopedická prevence, prevence rizikových jevů, poradenství k volbě povolání, metodické vedení výchovných poradců a školních metodiků prevence.

Speciálně pedagogická centra

jsou součástí speciálních škol, zřizovaných krajem. Jejich úkolem je provádět diagnostiku a navrhnout speciálně pedagogické postupy ve vzdělávání žáků se zdravotním postižením.

V kraji dále působí dvě SPC jiných zřizovatelů, která jsou specializována na tělesná postižení a kombinované vady.

Hlavní cíle pro rozvoj oblasti poradenské péče:

- zajištění rovnoměrné dostupnosti poradenských služeb pro žáky se speciálními vzdělávacími potřebami ve všech okresech
- podpora vybavenosti SPC a PPP vhodnými moderními diagnostickými nástroji
- zlepšení systému metodického vedení školských a školních poradenských služeb
- navýšení počtu školských a následně školních speciálních pedagogů a psychologů

Navrhovaná opatření k dosažení stanovených cílů:

- úpravou personálního obsazení rozšířit nabídku služeb ve speciálně pedagogických centrech v příhraničních okresech tak, aby nebyla úzce zaměřena na jeden druh postižení, ale aby poskytovala diagnostické a poradenské služby v oblasti psychologické, psychopedické a logopedické
termín školní rok 2012/2013
- podporovat vznik pracovních pozic školního psychologa a školního speciálního pedagoga v obecním a krajském školství
průběžně
- provést analýzu rozsahu a pokrytí služeb školských poradenských zařízení na území KHK
termín školní rok 2012/2013
- podporovat finančně průběžnou modernizaci diagnostických nástrojů ve školských poradenských zařízeních
průběžně

3.11 Prevence rizikového chování

Současný stav a jeho analýza

Základním principem primární prevence rizikového chování u žáků je výchova k předcházení a minimalizaci rizikových projevů chování, ke zdravému životnímu stylu, k rozvoji pozitivního sociálního chování a rozvoji psychosociálních dovedností a zvládnání zátěžových situací osobnosti. Oblasti zabývající se prevencí:

- agrese, šikana, kyberšikana, násilí, vandalismus, intolerance, antisemitismus, extremismus, rasismus a xenofobie, homofobie
- záškoláctví
- závislostní chování, užívání návykových látek, netolismus, gambling
- rizikové sporty a rizikové chování v dopravě
- spektrum poruch příjmu potravy

- negativní působení sekt
- sexuální rizikové chování

Cílem prevence rizikového chování je zabránit výskytu rizikového chování v daných oblastech nebo co nejvíce omezit škody působené jejich výskytem mezi žáky.

Prevence rizikového chování je plněna v souladu se Strategií prevence rizikových projevů chování u dětí a mládeže v působnosti resortu MŠMT na období 2009-2012 zpracovaná v návaznosti na Národní strategii protidrogové politiky a Strategii prevence kriminality a dalšími platnými metodickými pokyny a dále se strategickými dokumenty Královéhradeckého kraje.

Páteř prevence rizikového chování ve školství v KHK tvoří MŠMT, KÚ KHK, PPP KHK, ŠZ DVPP KHK, školy a školská zařízení a pracovníci zařazení do organizační struktury těchto zařízení s odpovědností za zajištění a realizaci preventivních opatření v obvodu působení. Spolupráce je navázána i s dalšími odbornými pracovníky KHK a zástupci institucí participujících na řešení aktuálních problémů prevence sociálně patologických jevů u dětí a mládeže.

Od roku 2008 probíhá každoročně dotazníkové šetření zaměřené na mapování práce a postavení školních metodiků prevence a průzkum výskytu projevů rizikového chování na školách. Výsledky mapování jsou dále využívány k metodické a vzdělávací podpoře škol.

Vzdělávání v této oblasti na základě potřeb škol zajišťuje a organizuje ŠZ DVPP KHK.

Programy na podporu aktivit v oblasti prevence rizikového chování realizované školami, školskými zařízeními a nestátními neziskovými organizacemi v KHK jsou účelově dotované jak z finančních prostředků MŠMT, tak v souladu s Dotační strategií Královéhradeckého kraje na období 2010 -2013 z finančních prostředků KHK.

Stanovené cíle pro rozvoj oblasti prevence rizikového chování:

- podpora vícezdrojového a víceletého financování projektů primární prevence a včasné intervence
- podpora zlepšení pracovních podmínek metodiků prevence při PPP KHK a školních metodiků prevence
- podpora dalšího průběžného vzdělávání školních metodiků prevence a dalších pedagogických pracovníků v oblasti prevence
- podpora legislativních změn týkajících se snížení přímé míry vyučovací povinnosti školních metodiků prevence na stejnou míru, jakou mají výchovní poradci
- průběžná analýza stavu v oblasti prevence rizikového chování ve školách a školských zařízeních
- zajištění aktuálních informací prostřednictvím informačního portálu Prevence-info.cz
- podpora zavádění školních poradenských pracovišť se školními psychology a školními speciálními pedagogy s cílem propojení primární a sekundární prevence
- podpora etické výchovy ve všech druzích škol

Navrhovaná opatření pro dosažení stanovených cílů:

- v souladu s Dotační strategií KHK na období 2010-2013 vyhlašovat výzvy do dotačních programů zaměřených na primární prevenci
průběžně
- podporovat navýšení úvazků okresních metodiků prevence v těch okresech, kde dosud nemají plný úvazek
průběžně
- informovat o možnostech dosažení specializačního vzdělávání, poskytovat metodickou pomoc
průběžně
- organizovat konference na téma primární prevence Královéhradeckého kraje
termín roky 2012 a 2015
- pořádat semináře pro školní metodiky prevence
průběžně
- shromažďovat informace pro analýzu stavu v oblasti prevence dotazníkovým šetřením
každoročně
- vkládat aktuální informace z oblasti prevence rizikového chování za KHK do informačního portálu
průběžně

3.12 Environmentální výchova a výchova k udržitelnému rozvoji

Současný stav a jeho analýza

Smyslem environmentální výchovy (dále jen EV) a vzdělávání pro udržitelný rozvoj (dále jen VUR), jako jednoho z pilířů vzdělávání, je vytváření předpokladů pro jednání člověka odpovědné k životnímu prostředí, tedy k přírodě a ke společnosti v jejich vzájemné interakci. EV významně přispívá rovněž k zlepšování přírodovědné gramotnosti, k rozvoji badatelských dovedností, k rozvíjení mezipředmětových vztahů ve výuce, k orientaci výuky na řešení praktických problémů a ke zlepšování kvality vzdělávání.

V období let 2008–2011 byly v oblasti environmentální výchovy, vzdělávání a osvěty (dále jen EVVO) úspěšně naplněny priority stanovené v DZ 2008. Rozvinul se systém oceňování škol a jiných subjektů – předávají se výroční ceny za EVVO, vznikl systém vzdělávání školních koordinátorů EVVO, fungují stabilní informační síť EVVO. Dále byly realizovány tradiční i nové celokrajské programy a projekty a vznikly metodické materiály. V kraji funguje stabilní podpora EVVO z krajských i jiných zdrojů (v tomto období hrály klíčovou roli zejména evropské fondy). Potvrzením dlouhodobé kvality EVVO v KHK je opakované využití zkušeností z kraje na celostátní úrovni i v jiných krajích. V Hradci Králové proběhl 31. 3. 2009 celostátní Kulatý stůl k realizaci a vyhodnocování krajských systémů EVVO.

V KHK dlouhodobě (více než deset let) funguje stabilní systém EVVO stojící na čtyřech pilířích:

- **zakotvení v koncepčních dokumentech** – zejména Krajská koncepce EVVO
- **institucionální zajištění** – personální zajištění v rámci KÚ KHK, zakázky na krajskou koordinaci EVVO, síť center poskytujících otevřené služby EVVO, síť škol (např. síť a programy M.R.K.E.V., Mrkvička, Škola pro udržitelný život, Ekoškola)

- **systém financování** – efektivně kombinující příspěvky, zakázky a dotace kraje a mobilizaci externích zdrojů (evropské a státní fondy, obecní zdroje, soukromé zdroje)
- **řada kvalitních aktivit** – od úrovně jednotlivých organizací (škol, NNO, obcí a měst, podniků) po úroveň celokrajskou. Patří sem např. další vzdělávání pedagogických pracovníků, sítě a informační systém, dostupná nabídka různých forem celoživotního vzdělávání v této oblasti

Hlavní cíle stanovené pro rozvoj oblasti EVVO:

- udržení stabilního krajského systému EVVO pokrývající všechny oblasti a stupně celoživotního vzdělávání
- zajištění kvalitní koordinace a podpory systému EVVO, kromě krajských zdrojů využívání evropských fondů a národních zdrojů, motivace obcí k podpoře EVVO
- podpora inovací a efektivních metod, jako je např. místně zakotvené učení, projektů zaměřených na zkvalitňování metodiky EVVO

Navrhovaná opatření pro dosažení stanovených cílů (realizace průběžná):

- popularizovat nadále oblast EVVO a oceňovat školy, školská zařízení, neziskové a další vzdělávací organizace s kvalitními programy EVVO
průběžně
- podporovat práci koordinátorů EVVO ve všech školách a školských zařízeních
průběžně
- metodicky, propagačně a prostřednictvím dotačních programů podporovat realizaci vlastních ekologických projektů škol, školských zařízení, neziskových a dalších vzdělávacích organizací, mj. zaměřených na ekologizaci prostředí škol, školských zařízení a jejich okolí
průběžně
- zajišťovat pravidelný informační servis a průběžnou metodickou a konzultační pomoc mateřským, základním i středním školám a školským zařízením v návaznosti na existující síť M.R.K.E.V. pro ZŠ a SŠ a Mrkvička pro MŠ
průběžně
- podporovat programy dalšího vzdělávání pedagogických pracovníků škol, školských zařízení a pracovníků organizací činných v oblasti EVVO
průběžně
- pokračovat ve spolupráci s Univerzitou Hradec Králové s cílem podporovat a propagovat aktivity směřující k přípravě studentů učitelských oborů
průběžně
- zlepšovat kvalitu výuky, metodiku výuky (např. projektové vyučování) a nadále využívat významné role programů Škola pro udržitelný život, Ekoškola aj.
průběžně

- zlepšovat přírodovědnou gramotnost a rozvoj badatelských dovedností
průběžně
- ve spolupráci odboru životního prostředí, odboru školství a krajského koordinátora EVVO podporovat síť středisek EV a zajistit systém EV v KHK a jeho kvalitní koordinaci
průběžně

3.13 Multikulturní výchova a vzdělávání cizinců a příslušníků národnostních menšin

Současný stav a jeho analýza

Jednou ze zásad, na nichž je založeno vzdělávání, je rovný přístup ke vzdělávání bez jakékoliv diskriminace z důvodu rasy, barvy pleti, etnického nebo sociálního původu nebo jiného postavení občana. Vzdělávání přitom pomáhá vyrovnávat se se vzrůstající národnostní a etnickou rozdílností doprovázenou někdy výrazně jinými kulturními zvyky.

Pro děti se sociálním znevýhodněním spočívajícím v nedostatečné znalosti vyučovacího jazyka jsou na základních školách zřizovány přípravné třídy. Ve školách všech stupňů se vytvářejí pracovní místa asistentů pedagoga pro děti, žáky a studenty se sociálním znevýhodněním.

Od roku 2005 je MŠMT každoročně vyhlašován rozvojový program umožňující školám na základě dotačního vztahu financovat pedagogickou asistenci pro tyto děti, žáky a studenty na období jednoho kalendářního roku.

K zajištění povinné školní docházky pro žáky z jiných států Evropské unie, ale i z dalších států, patří i překonání jazykové bariéry. K tomuto účelu OŠ KÚ KHK na základě předložené ekonomické rozvahy potřeby finančních prostředků zvýhodňoval a podporoval v KHK celkem 8 základních škol, které poskytují bezplatnou přípravnou výuku českého jazyka výše uvedeným žákům.

Stanovený cíl pro rozvoj dané oblasti:

- podpora integrace dětí cizinců do mateřských, základních škol, ale i středních škol

Navrhovaná opatření pro dosažení stanoveného cíle:

- ekonomicky podporovat vybrané základní školy v KHK, které poskytují bezplatnou jazykovou přípravu – výuku českého jazyka dětem cizinců
průběžně
- podporovat výměnné zahraniční pobyty žáků středních škol
průběžně

3.14 Spolupráce státních orgánů a územních samosprávných celků s odborovými organizacemi, organizacemi zaměstnavatelů a dalšími partnery při plnění úkolů ve vzdělávání

Důležitá pro oblast školství je spolupráce s organizacemi a dalšími partnery, kteří pomáhají naplňovat nejen školní vzdělávací programy, ale umožňují i formovat osobnosti mladých lidí v oblasti jejich zájmů, hodnotového žebříčku i morálních zásad.

Spolupráce škol s Městskou policií měst v KHK i s Policií ČR je velmi důležitá v oblasti prevence kriminality. Také spolupráce Hasičského záchranného sboru KHK a Českého červeného kříže v KHK se školami zasahují do oblasti prevence a umožňují získání teoretických i praktických znalostí potřebných pro záchranu života jedinců. Úřad práce ČR, různé profesní organizace a někteří zaměstnavatelé pomáhají uchazečům o studium na střední škole při volbě povolání, popř. pro přiblížení teorie a praxe i vykonávání praktické výuky v reálných podmínkách podniků. Veškerá tato činnost je zajišťována většinou prostřednictvím smluv, různých projektů, akcí, popř. preventivně informačních materiálů.

Důležitým strategickým dokumentem KHK je Strategie rozvoje lidských zdrojů Královéhradeckého kraje 2006 – 2015, který zdůrazňuje mj. potřebu správného nasměrování a zkvalitňování oblastí počátečního vzdělávání, celoživotního učení (resp. dalšího vzdělávání), věnuje se spolupráci a propojení vzdělávací soustavy s trhem práce a začlenění znevýhodněných skupin obyvatel na trh práce.

Stanovené cíle pro rozvoj výše uvedené oblasti:

- naplňování Strategie rozvoje lidských zdrojů Královéhradeckého kraje 2007 – 2015 (resp. příslušných akčních plánů) zejména v oblasti vzdělanosti obyvatelstva a koordinace a systémové spolupráce participujících subjektů
- efektivní spolupráce všech partnerů, kteří mohou pozitivně ovlivňovat vzdělanost a morální vyspělost společnosti

Navrhované opatření pro dosažení stanoveného cíle:

- využívat veškeré možnosti vnějších podnětů a vlivů, které budou mít pozitivní dopad na osobnostní rozvoj dětí, žáků a studentů a pomohou k úspěšnému naplňování školních vzdělávacích programů
průběžně

4 Kritéria rozvoje a optimalizace vzdělávací soustavy a struktury budoucí vzdělávací nabídky

V roce 2001 byl KHK zřizovatelem 158 škol a školských zařízení, k 1. 1. 2011 jich zřizuje pouze 93. Z uvedených údajů vyplývá, že se KHK procesu rozvoje a optimalizace vzdělávací soustavy věnoval s plnou odpovědností. I přes tuto skutečnost nelze považovat tento proces za dokončený. V nastávajícím období bude nutné v něm pokračovat a reagovat zejména na tyto problematické oblasti:

- pokles žáků vstupujících do středních škol a z toho plynoucí neadekvátní počet středních škol
- roztržitost oborové struktury
- předpokládaný úbytek žáků na speciálních školách plynoucí z nové právní úpravy

4.1 Záměry dalšího rozvoje vzdělávací soustavy v KHK s přihlédnutím k demografickému vývoji

Současný negativní demografický trend ukazuje, že KHK bude muset v započatém optimalizačním procesu pokračovat. To se především týká středního školství, které poklesy počtu žáků vstupujících do prvních ročníků postihují dnes nejvíce. Údaje o počtu narozených dětí v KHK ukazují, že se tento trend v nejbližších letech nezastaví. Vzdělávací soustava nabízí žákům s ukončenou povinnou školní docházkou různé stupně středního vzdělávání. Jedná se o střední vzdělávání (praktická škola), střední vzdělávání s výučním listem a střední vzdělávání s maturitní zkouškou. Demografický vývoj bez odpovídajících optimalizačních změn v následujících několika letech by zapříčinil, že na stejný počet míst na středních školách by připadalo výrazně méně žáků odcházejících ze základních škol a vstupujících do středního vzdělávání. Vzhledem k tomu, že největší zájem je o obory vzdělání s maturitní zkouškou, a to zejména o obory gymnaziální, došlo by k situaci, kdy se prioritně budou zaplňovat právě tyto maturitní obory a postupně se bude snižovat počet žáků v oborech s výučním listem. Již nyní je absolventů některých nematuritních oborů na trhu práce nedostatek a bez optimalizačních kroků by jich stále ubývalo. Některé školy by při malém počtu žáků ve třídách a další finanční podpory ze strany zřizovatele nemohly tyto obory zachovat ve své vzdělávací nabídce, čímž by se situace na trhu práce ještě zhoršila. Další problém by vznikl v souvislosti s udržení kvalitou vzdělávání, neboť do maturitních oborů by byli přijati žáci bez odpovídajících studijních předpokladů.

Tyto skutečnosti poukazují na jedinou možnou cestu, a to nadále pokračovat v optimalizaci sítě škol (zejména středních) a oborové struktury na středních školách. Jenom tak se zvýší efektivita výchovně-vzdělávacího procesu, která povede k lepší teoretické a praktické připravenosti absolventů jednotlivých oborů potřebné při vstupu na trh práce či do sektoru terciárního vzdělávání.

V oblasti předškolního vzdělávání a základního vzdělávání nejsou v současnosti dopady negativního demografického vývoje tak markantní jako ve středním školství. Přesto však mají některé školy problém s naplněností tříd. Bude záležet na obcích, které mají zřizovatelské kompetence, jakým způsobem budou tento negativní jev řešit.

4.2 Optimalizace oborové struktury a kapacity oborů vzdělání ve středních školách v KHK

V současné době jsou některé z oborů vzdělání vyučovány na více středních školách, někdy pak i v rámci blízké dojezdové vzdálenosti od bydliště žáků. Důsledkem této roztržitosti oborové struktury je, že KHK pak musí vynakládané finanční prostředky dělit pro větší počet škol. Ve většině případů to ovšem nestačí ani na zabezpečení standardního materiálního vybavení škol pro vyučování.

Oborová struktura všech středních škol v KHK musí být nastavena tak, aby odpovídala bezproblémovému uplatnění budoucích absolventů na trhu práce při současném zachování přiměřené dostupnosti vzdělávání v daném oboru vzdělání v rámci celého KHK. Základním předpokladem pro optimální naplňování tříd musí být rovněž minimalizace roztržitosti stávající oborové struktury. Je nutné přihlédnout i k podpoře těch

oborů vzdělání, které jsou málo naplňované, avšak svou jedinečností přesahují rámec KHK, popř. jejich absolventi citelně chybí na trhu práce (zejména technické obory). Model optimální oborové struktury bude vycházet z analýzy potřeb pracovní síly v KHK v jednotlivých zaměstnavatelských segmentech – výroba, služby, doprava, drobné živnostenské podnikání apod.

Na základě usnesení Rady KHK je vyplácena žákům vybraných oborů vzdělání poskytujících střední vzdělání s výučním listem v průběhu jejich profesní přípravy finanční podpora z rozpočtu KHK. Toto opatření je uplatňováno od 1. 9. 2008 u žáků 1. ročníků vybraných oborů vzdělání, v následujících školních letech pak i u žáků vyšších ročníků. Výše měsíční finanční podpory se stanovuje v závislosti na ročníku, který žák navštěvuje, jednorázová finanční podpora vyplácená jednou za školní rok souvisí s klasifikací žáka v odborném výcviku.

Ve školním roce 2011/2012 jsou do tohoto podpůrného systému zařazeny níže uvedené obory vzdělání dle RVP poskytující střední vzdělání s výučním listem:

Strojní mechanik	23-51-H/01
Nástrojař	23-52-H/01
Klempíř	23-55-H/01
Obráběč kovů	23-56-H/01
Elektrikář	26-51-H/01
Elektrikář – silnoproud	26-51-H/02
Elektromechanik pro zařízení a přístroje	26-52-H/01
Instalatér	36-52-H/01
Tesař	36-64-H/01
Zedník	36-67-H/01
Strojírenské práce	23-51-E/01
Malířské a natěračské práce	36-57-E/01
Tesařské práce	36-64-E/01
Zednické práce	36-67-E/01

Cílem plánovaných změn v oborové struktuře by mělo být **optimální rozložení nabídky maturitních i nematuritních oborů vzdělání, optimální rozložení nabídky všeobecného a odborného středního vzdělávání s maturitní zkouškou (v souladu s DZ ČR 2011 - 2015, specifiky KHK a situací na trhu práce)** a dále **snížení celkového počtu míst ve středních školách** v takovém rozsahu, aby do jednotlivých oborů vzdělání byli přijímáni uchazeči s odpovídajícími schopnostmi, dovednostmi i studijními předpoklady. Veškeré změny je potřebné koordinovat a realizovat v rámci celého KHK vždy v kontextu s oborovou nabídkou v soukromých a církevních školách. Tomu musí odpovídat i vypracovaná stanoviska KHK při žádostech o zapsání nových oborů vzdělání do rejstříku škol a školských zařízení právě v těchto školách.

Tabulka 16: Obory vzdělání, které mají střední školy v KHK zapsány v rejstříku škol a školských zařízení ve větším počtu (5 škol a více) bez ohledu na zřizovatele

Obory vzdělání zapsané v rejstříku škol a školských zařízení k 1. 9. 2011 (denní forma vzdělávání)		
Obor	Kód oboru dle RVP	Počet škol s oborem
Gymnázium	79-41-K/41	20
Podnikání	64-41-L/51	17
Kuchař - číšník	65-51-H/01	13
Informační technologie	18-20-M/01	12
Gymnázium (osmileté)	79-41-K/81	12
Ekonomika a podnikání	63-41-M/01	10
Obchodní akademie	63-41-M/02	10
Obráběč kovů	23-56-H/01	8
Cukrář	29-54-H/01	8
Strojírenství	23-41-M/01	7
Truhlář	33-56-H/01	7
Nástrojař	23-52-H/01	7
Prodavač	66-51-H/01	7
Praktická škola dvouletá	78-62-C/002	7
Gymnázium (šestileté)	79-41-K/61	7
Elektrotechnika	26-41-M/01	6
Elektrikář - silnoproud	26-51-H/02	6
Strojní mechanik	23-51-H/01	6
Karosář	23-55-H/02	5
Mechanik opravář motorových vozidel	23-68-H/01	5

Zdroj dat: Rejstřík škol a školských zařízení

Kritéria pro optimalizaci oborové struktury:

- soulad oborové nabídky škol s požadavky trhu práce
- míra roztržitosti oborové struktury u jednotlivých oborů vzdělání v rámci celého KHK
- přiměřená dostupnost oborů vzdělání pro žáky na celém území KHK
- strategicky stanovený poměr počtu míst v 1. ročnících maturitních a nematuritních oborů vzdělání v rámci celého KHK
- strategicky stanovený poměr počtu míst v 1. ročnících maturitních oborů vzdělání poskytujících všeobecné a odborné vzdělání v rámci celého KHK
- strategicky stanovený podíl počtu míst v 1. ročnících nástavbových oborů vzdělání z celkového počtu absolventů oborů vzdělání s výučním listem v rámci celého KHK
- materiálně-technické podmínky pro výuku daného oboru vzdělání

4.3 Optimalizace sítě škol a školských zařízení a jejich kapacity v KHK

Optimalizační změny v síti mateřských a základních škol se musí důsledně realizovat v souladu s prognózou demografického vývoje daných věkových kohort vstupujících do předškolního a základního vzdělávání. Jednou z akceptovaných priorit v rámci optimalizace musí být zachování dostupnosti tohoto typu vzdělávání, proto bude v konkrétních případech potřebná i podpora malých, popř. málo naplněných mateřských a základních škol v některých obcích. O těchto optimalizačních krocích v následném období budou rozhodovat obce, které jsou ve většině případů zřizovatelem mateřských a základních škol.

Základními sledovanými parametry potřebnými pro **efektivní úpravy v síti středních škol a vyšších odborných škol** jsou počty absolventů jednotlivých škol, jejich uplatnění na trhu práce, počty škol se stejnými obory vzdělání, jejich kapacity a jejich rozmístění v rámci KHK, dále požadavky zaměstnavatelů a v neposlední řadě i ekonomická prosperita škol. Teprve analýzou těchto údajů a jejich konfrontací s demografickým vývojem mohou být navrženy takové optimalizační kroky ve středním školství, které povedou ke snížení míry nezaměstnanosti absolventů, popř. k podpoře cíleně zaměřeného dalšího vzdělávání jedinců pro jejich lepší uplatnitelnost na trhu práce a tím i ke snížení míry celkové nezaměstnanosti v KHK. Tyto změny nesmí omezit dostupnost počátečního ani dalšího vzdělávání a jejich realizace musí být prováděna i s ohledem na oborovou nabídku škol jiných zřizovatelů než je KHK. **Optimalizační kroky musí vést ke snížení celkového počtu příspěvkových organizací – škol zřizovaných KHK.**

Podobně musí být při optimalizaci sítě škol a školských zařízení díky svým specifikům posuzovány školy zřizované pro žáky se speciálními vzdělávacími potřebami. Od 1. 9. 2011 nabyly účinnosti novely vyhlášek týkající se vzdělávání dětí, žáků a studentů se speciálními vzdělávacími potřebami. Jejich předmětem je mimo jiné podpora integrace žáků se speciálními vzdělávacími potřebami do tříd běžných škol a podpora inkluzivního vzdělávání, tedy společného vzdělávání žáků se speciálními vzdělávacími potřebami s ostatními žáky v běžných třídách. V důsledku těchto legislativních změn může v následujících letech dojít ke snížení počtu žáků v kraje zřizovaných základních školách pro žáky se speciálními vzdělávacími potřebami. Pokles se pak může projevit i na středních školách, především v naplněnosti oborů vzdělání poskytujících střední vzdělání s výučním listem (typ E). KHK pak bude muset na případný snížený počet žáků ve školách samostatně zřízených pro žáky se zdravotním postižením reagovat slučováním škol nebo jinými organizačními opatřeními.

Kritéria pro optimalizaci sítě škol:

- optimální naplněnost tříd, popř. školy
- úroveň výchovně-vzdělávacího procesu (zprávy, protokoly ČŠI, státem garantované zkoušky)
- výsledky kontrol zřizovatele
- realizace dalšího vzdělávání jako nástroj pro snížení nezaměstnanosti v KHK (celoživotní učení, rekvalifikace)
- odborná kvalifikovanost pedagogického sboru
- ekonomická situace školy (při posuzování zahrnout i doplňkovou činnost a grantovou politiku školy)
- zohlednění vynaložených finančních prostředků (stav budov, vybavení škol) a případné další nutné investice

- finanční úspory vzniklé optimalizačními kroky (ukončení pronájmů budov, které nejsou ve vlastnictví zřizovatele, snížení provozních nákladů apod.)

5 Ekonomická část dlouhodobého záměru

5.1 Obecná východiska

Základním východiskem pro zpracování ekonomické části dlouhodobého záměru je nadále skutečnost, že vzdělávání a školské služby jsou financovány z více zdrojů. Objemově největším finančním zdrojem jsou dotace ze státního rozpočtu. Velmi významné jsou zároveň i finanční prostředky poskytované právnickým osobám vykonávajícím činnost škol a školských zařízení z rozpočtu jejich zřizovatele. V objemu státních účelových dotací pro školství poskytovaných kraji tvoří převážnou část tzv. přímé výdaje na vzdělávání, které zahrnují základní přiděl mzdových prostředků a souvisejících odvodů. Tyto přímé výdaje jsou klíčové pro zajištění chodu škol a zaměstnanost. Z tohoto důvodu principy a metody pro stanovení rozpočtu přímých výdajů krajům a následně rozpisu jednotlivým školským subjektům v konečném důsledku regulují rozsah aktivit školství.

Ostatní státní účelové dotace mají charakter doplňkový – umožňují zajištění specifických aktivit ve školství, vymezených obvykle rozvojovými programy MŠMT.

V oblasti financování nedošlo od roku 2008 k zásadním principiálním změnám. Ve školském zákoně jsou pevně zakotveny:

- způsob financování krajů z MŠMT – rozpis prostřednictvím republikových normativů (přímé NIV) a prostřednictvím rozvojových programů
- normativní princip rozpisu přímých výdajů na vzdělávání z kraje na jednotlivé právnické osoby vykonávající činnost škol a školských zařízení

KÚ KHK poskytuje dotace na přímé výdaje na vzdělávání a výdaje na realizaci rozvojových programů právnickým osobám vykonávajícím činnost škol a školských zařízení zřízených KHK, obcemi v působnosti KHK a soukromými subjekty. Níže popsaná problematika se týká právnických osob zřízených KHK a obcemi. Přímé výdaje soukromých subjektů jsou financovány v samostatném režimu dle zákona č. 306/1999 Sb., o poskytování dotací soukromým školám, předškolním a školským zařízením, ve znění pozdějších právních předpisů, prostřednictvím normativů stanovovaných MŠMT.

Shrnutí aktuálního stavu

Výše uvedená východiska se shodují s předchozí verzí záměru a jsou nadále v plném rozsahu platná. Avizovaná změna systému financování regionálního školství ze strany MŠMT však mnohé změní. V případě aplikace metody v podobě předložené v koncepčním záměru reformy systému financování regionálního školství z 28. 11. 2011 již lze předběžně vyčíslit značný negativní dopad na špatně naplněné základní školy s 1. – 9. ročníkem a střední školy. Výsledná podoba a termín jejího zavedení by měly být výsledkem veřejné diskuze.

5.2 Financování výdajů škol a školských zařízení z dotací ze státního rozpočtu

5.2.1 Rozpis rozpočtu přímých výdajů na vzdělávání krajům

Finanční vývoj ve školství v působnosti kraje zásadně ovlivňuje objem finančních prostředků, které MŠMT přidělí v jednotlivých letech na přímé výdaje na vzdělávání. Prostředky jsou nyní přidělovány prostřednictvím republikových normativů podle počtu dětí, žáků a studentů v členění dle 5 kategorií výkonů.

Republikový normativ představuje průměrné financované náklady na výuku a školské služby pro jednoho žáka v dané kategorii – nejen na vlastní výuku v mateřských, základních, středních a vyšších odborných školách, ale i na činnost školních jídelen, domovů mládeže, školních družin, základních uměleckých škol, středisek volného času, poradenských pracovišť.

Princip rozpisu prostředků republikovými normativy v sobě obsahuje regulační mechanismus, který má stimulovat kraje k restrukturalizaci sítě škol.

Všem krajům jsou prostřednictvím normativů rozepisovány stejné prostředky na žáka, bez ohledu na:

- velikostní strukturu základních škol (počet drahých málotřídních základních škol), která souvisí se strukturou sídelních jednotek a hustotou osídlení v kraji
- naplněnost základních uměleckých škol, školních družin, středisek pro volný čas žáky
- finanční náročnost jednotlivých oborů vzdělání na středních školách

Počet žáků v nástavbovém studiu středních škol (žáků denního studia) je nově od r. 2011 zahrnut plně ve výkonech středních škol rozhodných pro rozpis rozpočtu krajům. Tímto se zcela mění dosavadní situace, kdy byli nejprve z výkonů zcela vyloučeni, později byly zohledňovány pouze počty žáků v 1. ročnících.

Vyhodnocení dosavadního stavu

Přechod financování krajů na metodu republikových normativů měl pro KHK v předchozích letech značné negativní dopady. Některé z nich nadále trvají.

Každoročně klesající počet žáků v základních školách, který byl základem pro přidělování rozpočtu, v konečném důsledku znamenal snížení finančních možností KHK. Počet tříd a s tím spojený počet pedagogických pracovníků se však snižoval výrazně pomaleji než počet žáků. Obvykle se snižovala naplněnost tříd na základních školách, ale potřeba pedagogické práce zůstává – je nutno odučit alespoň minimální stanovené hodiny. Se snižující se velikostí školy narůstají náklady na žáka. V rámci KHK není dosahováno potřebné, tj. rozpočtem předepsané úspory počtu zaměstnanců. Tento vývoj z dlouhodobého hlediska vede ke zhoršování situace v odměňování. V KHK navíc působí nadprůměrně vysoký počet málotřídních škol.

Podobný problém se nyní naplno projevuje u středních škol, kde dochází k výraznému poklesu počtu žáků. Zatímco situace v základních školách se v nejbližších letech bude stabilizovat díky nárůstu počtu žáků na 1. stupni, u středních škol půjde o dlouhodobý problém.

Do částky republikového normativu na žáka ZŠ je zakalkulován i normativní podíl výdajů na základní umělecké školy, školní družiny a domy dětí a mládeže. Počet žáků do nich zapojených však zůstával zachován i přes dlouhodobě pokračující pokles žáků v ZŠ – rostl procentuální podíl žáků účastnících se těchto aktivit. Tím se však snižuje schopnost KHK tyto aktivity financovat. Zájem žáků ZŠ o základní umělecké školy je v KHK tradičně nadprůměrná.

Od roku 2011 financování přímých výdajů na vzdělávání výrazně zkomplikovalo nové nastavení závazných ukazatelů mzdových prostředků – rozdělení mezd pro pedagogy a nepedagogy a snížení rozpočtované úrovně odměňování zaměstnanců.

Od roku 2008 MŠMT dále snižuje přidělovaný objem na ostatní neinvestiční výdaje škol. Tímto krokem se prudce snižují finanční prostředky škol na nákup učebnic, učebních pomůcek a na vzdělávání pedagogických pracovníků.

V tabulkové příloze ekonomické části jsou zachyceny:

- rozdělení rozpočtu dotace na přímé NIV dle jednotlivých druhů škol a školských zařízení v letech 2008 – 2011 (tab. č. 2.a – 2.d Přílohy 1)
- limity počtu zaměstnanců stanovené MŠMT a skutečný vývoj zaměstnanosti v kraji v letech 2003 – 2011 (tab. č. 3 Přílohy 1)

Regulační opatření KHK související s rozsahem financování výdajů školských subjektů do doby zavedení nového systému financování regionálního školství

Vzhledem k výše uvedenému je nadále nezbytné v rámci KHK průběžně regulovat rozsah financování jednotlivých dílčích segmentů školství a činností a při tom dodržovat níže uvedené principy vymezené již v předchozím záměru:

- a) financovat jednotlivé segmenty školství prostřednictvím krajských normativů s ohledem na výdaje rozepisované kraji z MŠMT prostřednictvím republikových normativů
- b) vyhodnocovat produktivitu práce ve srovnání s ostatními kraji, realizovat opatření vedoucí k jejímu zlepšení, pokud v KHK budou dosahovány podprůměrné výsledky
- c) motivovat ředitele školských subjektů k realizaci úsporných opatření
- d) prostřednictvím kapacit ve školském rejstříku regulovat rozsah aktivit, které nejsou přímo započteny do výkonů KHK pro přidělení finančních prostředků z MŠMT

Mezi tyto aktivity aktuálně patří výkony základních uměleckých škol, školních družin a klubů, neboť je problematické navyšovat jejich kapacity dle požadavků ředitelů příspěvkových organizací a zřizovatelů, protože MŠMT v současné době nepřiděluje na navýšení kapacit finanční prostředky.

V předchozím období byly tyto principy respektovány.

Zároveň jsou při rozpisu přímých výdajů KHK vyhodnocovány komponenty tvořící krajské finanční normativy pro rozpis na jednotlivé školy, zařízení a porovnávány s hodnotami používanými jinými kraji a regulovány úpravy kapacit školních družin (vyrovnávání odchylek od průměrných dosahovaných hodnot v kraji) a základních uměleckých škol v rejstříku škol a školských zařízení.

Po zavedení nově připravovaného systému financování regionálního školství bude práce pedagogů mateřských, základních a středních škol financována a tím i regulována přímo prostřednictvím oborových normativů MŠMT.

Zbylá část aktivit bude ponechána v gesci KÚ KHK. Zde bude možno nadále uplatňovat výše uvedené dosavadní principy.

5.2.2 Rozpis přímých výdajů Krajským úřadem KHK na jednotlivé právnické osoby

Vyhodnocení dosavadního stavu

KÚ KHK tuto činnost v současné době zajišťuje v rámci své přenesené působnosti dle ustanovení §160 - 161 školského zákona. Vlastní podoba metodiky je vymezena vyhláškou MŠMT č. 492/2005 Sb., o krajských normativech, ve znění pozdějších právních předpisů, a směrnicí MŠMT č. j. 28 768/2005-45, kterou se stanoví závazné zásady, podle kterých provádějí krajské úřady rozpis finančních prostředků státního rozpočtu přidělovaných podle § 161 odst. 6 školského zákona krajským a obecním školám a školským zařízením.

Finanční prostředky jsou přidělovány prostřednictvím normativní částky na jednotku výkonu (dítě, žáka, studenta, stravovaného, ubytovaného apod.).

Činnosti škol a školských zařízení jsou financovány podle výkonů jednotlivých součástí školských subjektů nebo oborů vzdělání apod. do výše jejich kapacity v rejstříku. Pro potřeby výpočtu jsou rozhodující především výkony dle statistických zahajovacích výkazů.

Normativní metoda rozpisu rozpočtu přímých výdajů na vzdělávání je rozhodujícím regulačním a motivačním nástrojem KÚ KHK.

Nastavený systém klade u škol velký důraz na dobrou naplněnost tříd. Příděl finančních prostředků přímo úměrně odpovídá počtu žáků školy v daném členění (1. a 2. stupeň ZŠ, jednotlivé obory vzdělání středních škol) bez ohledu na počet tříd.

Z ekonomického hlediska je nezbytné, aby vždy byla udržena dostatečná naplněnost tříd. Jedině tak bude stačit normativní příděl finančních prostředků (podle počtu žáků) k pokrytí mezd učitelů (rozsah výuky je vymezen učebními plány). Didaktické hledisko však může být v přímém rozporu s hlediskem ekonomickým.

Problémem je i nadále financování některých oborů vzdělání s maturitní zkouškou nebo s výučním listem, u kterých s ohledem na nízký počet zájemců školy nejsou schopny dostatečně naplnit třídy. V důsledku toho pak nejsou schopny bez dofinancování mzdových prostředků zajistit výuku dle předepsaných standardů.

Pokles počtu žáků ve středním školství se tak z pohledu rozpočtu zatím výrazněji projevuje jen v některých školách, které je pak v konečném důsledku nutno dofinancovat ve zvýšené míře, než v letech předchozích.

V důsledku poklesu počtu žáků na středních školách se tento problém týká stále většího počtu subjektů. Zhoršuje se i naplněnost domovů mládeže.

Příznivý vývoj nastává v důsledku výrazného nárůstu počtu dětí a s tím souvisejících kapacit u mateřských škol. Poměrně živelný nárůst kapacit však je spojen s vysokými požadavky na financování z rezervy KHK v průběhu běžícího kalendářního roku.

Velmi problematický je vývoj v oblasti základního školství. Pokračující pokles počtu žáků zde vedl k výraznému snížení naplněnosti tříd a zhoršení odměňování pedagogických pracovníků.

Navrhovaná opatření:

- pokračovat v úpravách sítě škol a oborové nabídky - přizpůsobit ji sníženému počtu žáků středních škol v nejbližších letech
- dofinancovat chybějící prostředky z rozpočtu KHK
- věnovat pozornost možnostem restrukturalizace sítě škol, přičemž je nutné, aby se tomuto věnovaly i obce, jež jsou zřizovateli běžných základních škol
- výpadek rozepisovaných ostatních neinvestičních výdajů kompenzovat z prostředků zřizovatelů

Připravovaný nový systém financování v současné podobě tlak na dobrou naplněnost tříd u základních škol s 1. - 9. ročníkem a středních škol výrazně zesílí.

Předpokládá se, že bude uplatněn nejdříve v rozpisu rozpočtu pro rok 2013. Zcela jistě výrazně změní dosavadní normativní principy rozpisu finančních prostředků, neboť:

- bude kombinovat systém normativů oborových (zejména pro předškolní vzdělávání a vzdělávání poskytující stupeň vzdělání) a systém normativně nákladový (pro vzdělávání neposkytující stupeň vzdělávání, školské služby a provozní zaměstnance škol a školských zařízení); měl by více zohledňovat počet tříd oproti dosavadnímu propočtu dotace čistě podle počtu žáků
- stanoví meze profinancování škol z prostředků státní dotace s tím, že vše ostatní budou muset doplatit zřizovatelé (zvýšení spoluzodpovědnosti zřizovatelů za financování)
- by měl být doprovázen zásadní revizí podmínek pro stanovení výše úplat (tam kde jsou přípustné) v prováděcích předpisech MŠMT

Očekávaná rizika nového modelu financování:

- výrazné změny ve finančním zajištění jednotlivých škol v důsledku změny metodiky
- finanční zátěž rozpočtu krajů při dofinancování výdajů na mzdy a odvody krajských škol (doposud nebylo nutné, do budoucna v některých případech tato situace zcela jistě nastane)

Předpokládaný vývoj rozpočtem krytých přímých výdajů školství v následujících letech je zachycen v tabulce č. 4 přílohy č. 1.

5.2.3 Rozvojové programy MŠMT

Hlavním zdrojem finančních prostředků určených k financování specifických cílů školství jsou rozvojové programy MŠMT, z nichž jsou školám a školským zařízením prostřednictvím krajského úřadu poskytovány další finanční prostředky ze státního rozpočtu.

KÚ KHK tuto činnost v současné době zajišťuje v rámci své přenesené působnosti dle ustanovení § 163 školského zákona. Podoba jednotlivých rozvojových programů je různorodá. Některé programy jsou vyhlášovány každoročně, jiné řeší pouze jednorázový záměr MŠMT. Finanční prostředky jsou přidělovány stanoveným příjemcům dotace ve výši definované ve vyhlášení jednotlivých rozvojových programů nebo přímo v rozhodnutí MŠMT o poskytnutí dotace.

Klíčovou roli každoročně sehrával rozvojový program Podpora řešení specifických problémů RgŠ v jednotlivých krajích s přihlédnutím k rozdílné hustotě osídlení a s tím spojené rozdílné hustotě sítě škol a školských zařízení na území jednotlivých krajů (úcelový znak 33015). Tyto prostředky jsou určeny na platy a odvody pedagogických i nepedagogických pracovníků. Byly využívány k dofinancování specifických případů škol a školských zařízení, pro které z objektivních důvodů není normativní rozpočet přímých výdajů na vzdělávání dostačující.

Tento rozvojový program byl pro nás velmi významný. Zásadně zlepšoval možnost KHK řešit objektivní požadavky organizací školství při projednávání rozpočtu na přímé výdaje na vzdělávání. Pro rok 2012 však byl tento program zrušen a prostředky v něm rozpočtované byly zapojeny do rozpočtu přímých výdajů na vzdělávání.

Pro informaci o různorodosti a finančních objemech prostředků poskytovaných prostřednictvím rozvojových programů jsou v tabulkové části přehledu rozpočtu KHK pro školství uvedeny objemy aktuální v jednotlivých letech 2008 – 2011 (tab. č. 1.a – 1.d Přílohy 1).

5.3 *Financování škol a školských zařízení zřízených KHK z rozpočtu KHK*

Zásadní bude zajištění provozních potřeb škol a školských zařízení a dostatečného objemu prostředků na obnovu investičního majetku KHK. V případě subjektů zřízených KHK je výše disponibilních zdrojů školství přímo závislá na objemu vyčleněném v rozpočtu kraje Zastupitelstvem KHK.

5.3.1 Provozní výdaje školských subjektů zřízených KHK

Vyhodnocení dosavadního stavu

Přes určité problémy s financováním provozních výdajů se podařilo udržet vyrovnané nebo zlepšené hospodářské výsledky organizací. Případné záporné hospodářské výsledky vznikají obvykle nahodile nebo jsou vytvořeny jako řízená ztráta. Nárůsty cen vstupů však školské subjekty mnohdy hradí za cenu výrazných úsporných opatření.

Odpisy jsou příspěvkem na provoz plně kryty ve výši 33 – 50 % odpisů odpovídajících maximálním odpisovým sazbám, vymezeným v zákoně č. 586/1992 Sb., o dani z příjmů, ve znění pozdějších právních předpisů.

Organizace odvádějí zřizovateli standardně 60% z odpisů krytých příspěvkem na provoz. Tyto rozpočtované příjmy jsou zdrojem financování výdajů Fondu rozvoje a reprodukce kraje. Zbýlá část odpisů je ponechána organizacím k zajištění péče o svěřený majetek.

Objemy disponibilních finančních prostředků odvětví školství v letech 2009 - 2011 jsou uvedeny v tabulkové příloze č. 1 ekonomické části – tabulky č 1.a – 1.d.

Převážnou část neinvestičních výdajů z vlastního rozpočtu KHK představují příspěvky na provoz příspěvkových organizací, nezanedbatelné jsou však i výdaje hrazené přímo KÚ KHK (ostatní běžné výdaje). Lze konstatovat, že základní provozní potřeby krajských organizací se podařilo v uplynulých letech pokrýt, ale za cenu mnoha úspor realizovaných ve výdajích organizací. Rozpočet ani neumožňoval v potřebném rozsahu řešit obnovu a zlepšování vybavení škol a zařízení.

V plném rozsahu se nepodařilo řešit předepsané požadavky na vybavení škol a domovů mládeže inventářem. V roce 2006 bylo rozpočtem zajištěno částečné krytí uplatněných požadavků částkou 10 mil. Kč. Pro rok 2007 se částečné krytí těchto výdajů podařilo zajistit až z prostředků přidělených z výsledku hospodaření KHK, a to ve stejné výši. Od roku 2008 již požadavky škol nebylo možno z rozpočtu KHK systematicky řešit, prostředky byly k tomuto poskytovány pouze ojediněle. V rámci návrhu rozpočtu pro rok 2012 je vyčleněna pouze malá částka na dovybavení nových kapacit.

Závažným problémem jsou omezené možnosti škol obnovovat technická zařízení výpočetní techniky a další technická vybavení využívaná jako učební pomůcky. Prostředky přidělované v rámci rozpisu přímých výdajů na vzdělávání k tomuto nepostačují. Z přidělovaných provozních prostředků školy není možné žádné prostředky na tyto účely použít, neboť přednostně jsou financovány výdaje zajišťující základní chod škol (teplo, energie apod.). Některé školy modernizují své vybavení prostřednictvím realizace svých projektů financovaných z OP VK, popř. ROP NUTS 2 Severovýchod. Nově by měly pomoci připravované projekty v rámci OP VK, oblast podpory 1.5 – Zlepšení podmínek pro vzdělávání na středních školách.

Podpora modernizace vybavení výpočetní technikou ze strany KHK je v současné době zúžena pouze na finanční krytí licencí programového vybavení škol.

Z rozpočtu KHK je poskytována významná částka na podporu středního vzdělání s výučním listem v oborech strojírenských, elektrotechnických a stavebních (pro rok 2011 výše prostředků vyčleněných v rozpočtu KHK činila 7,5 mil. Kč).

Do budoucna je nezbytné valorizovat výši mandatorních výdajů příspěvkových organizací. Bude nezbytné pokrýt vyšší objem odpisů (odepisování nově dokončených rekonstrukcí objektů škol).

Stanovené cíle pro rozvoj této oblasti:

- každoroční navýšení provozních prostředků odvětví školství úměrně nárůstu cen rozhodujících výdajů školských subjektů (nákup paliv a energií, služeb)
- zajištění financování výdajů na obnovy a vybavení škol, školských zařízení inventářem v souladu s hygienickými předpisy
- zajištění pomoci zřizovatele při předfinancování a kofinancování úspěšných evropských projektů škol
- podpořit obnovu a rozvoj výpočetní techniky na školách vyčleněním prostředků z rozpočtu KHK

Navrhovaná opatření pro dosažení stanovených cílů (průběžné plnění):

- získávat dodatečné zdroje prostřednictvím úspor uvnitř odvětví školství (v tomto ohledu je však většina možností úspor plně vyčerpána)
- realizovat organizační opatření, a to zejména za předpokladu, že budou zrušeny a následně prodány majetky u málo naplněných a neefektivních škol a školských zařízení nebo opuštěny pronajímané objekty tam, kde existuje alternativní řešení, jakožto zdroje získávání finančních prostředků
- v rozpočtu KHK vyčlenit prostředky na obnovu výpočetní techniky

V případě škol a školských zařízení zřízených KHK představuje úspora provozních prostředků v důsledku organizačních změn v letech 2008 – 2010 částku 3,9 mil. Kč.

Návrh předpokládaného vývoje rozpočtem krytých potřeb provozních prostředků školství v následujících letech je zachycen v tabulce č. 5 přílohy č. 1.

5.3.2 Výdaje na reprodukci majetku KHK

Vyhodnocení dosavadního stavu

Uplatněné požadavky školských subjektů dlouhodobě převyšují finanční možnosti KHK. Tento stav trvá již od převzetí krajského školství od státu.

V předchozím dlouhodobém záměru byl v této oblasti vytčen cíl navýšit objem finančních prostředků odvětví školství k zajišťování péče o majetek KHK a vybavení pro výuku. Požadavek odvětví představoval pro rok 2009 rozpočet 150 mil. Kč na stavební akce a 20 mil. Kč na obnovu strojů a zařízení využívaných ve výuce. Rozpočet se měl v následujících letech valorizovat.

Skutečnost lze zachytit na příkladu financování v roce 2010: Akce v oblasti péče o nemovitý majetek KHK, svěřený školám a školským zařízením, byly finančně kryty zejména z Fondu rozvoje a reprodukce Královéhradeckého kraje (dále FRR KHK). Celkový finanční objem rozpočtovaný pro odvětví školství v závěru roku 2010 ve FRR KHK byl ve výši 112 680,2 tis. Kč, což ve srovnání s rokem 2009 (144 041,5 tis. Kč) představuje pokles.

Rok 2010 lze tak z pohledu výše prostředků ve FRR KHK hodnotit jako méně příznivý. Vedle FRR KHK ve značné míře byly vynakládány prostředky na akce spolufinancované z ROP NUTS 2 Severovýchod a OP životní prostředí. K tomuto bylo v rozpočtu školství po 4. změně rozpočtu KHK vyčleněno 66 478,6 tis. Kč (ne všechny byly vyčerpány).

Údaje týkající se rozpočtem zajištěného objemu financování péče o majetek KHK v letech 2008 -2011 jsou uvedeny v příloze.

Výše uvedené, popř. podrobné údaje o finančním krytí těchto aktivit rozpočtem KHK (viz tab. č. 1.a – 1.c Přílohy 1) jsou dokladem oživení investiční činnosti v odvětví školství prostřednictvím realizovaných evropských projektů.

Příjmy z prodeje majetku KHK, svěřeného do správy školským subjektům, jsou průběžně (na základě návrhů rozpočtových úprav odvětví školství) zapojovány jako zdroj posílení finančních prostředků ve FRK KHK pro odvětví školství.

Požadavky odvětví pro nadcházející období

Rozsáhlý nemovitý majetek, svěřený KHK do správy příspěvkových organizací v oblasti školství, vyžaduje potřebnou péči. Požadavky organizací na financování stavebních akcí dle aktualizovaného plánu oprav a investic na roky 2012 - 2014 z února 2011 představují finanční objem ve výši 961,6 mil. Kč. Nadále je nutno operativně a přednostně řešit vzniklé havarijní situace (opravy střech, rozvodů vody a kanalizace, rekonstrukce topení apod.).

Tabulka 17: Rámcová struktura požadavků na stavební úpravy budov a pořízení strojů a zařízení škol a školských zařízení zřizovaných krajem pro období 2012 -2014

Celková rekonstrukce objektů, kuchyní, bytových jader domovů mládeže, šaten	377,4 mil. Kč
Rekonstrukce sociálních zařízení, rozvodů el. energie, vody, modernizace osvětlení, topení, klimatizace	82,7 mil. Kč
Modernizace výtahů s ohledem na požadavky norem	20,5 mil. Kč
Údržba a výměna oken	177,5 mil. Kč
Opravy fasád, zateplení objektů	64,0 mil. Kč
Střechy, okapy, hromosvody	24,7 mil. Kč
Opravy podlah ve třídách a tělocvičnách, údržba podlah, malování	32,5 mil. Kč
Hřiště, zpevnění ploch v areálech škol	66,9 mil. Kč
Stroje a zařízení nezahrnuté do nákladů staveb	24,8 mil. Kč
Izolace proti zemní vlhkosti, podřezání objektů	7,3 mil. Kč
Půdní vestavby, nástavby, přístavby nových objektů	83,3 mil. Kč

Zdroj: OŠ KÚ KHK

Vzhledem k omezeným zdrojům se doposud nepodařilo dokončit všechny nezbytné rekonstrukce školních jídelen. Nevyhovující hygienické podmínky jsou postupně řešeny rekonstrukcemi prostor škol a školských zařízení.

Školství nemá dostatečné finanční krytí k realizaci opatření vyplývajících z energetických auditů. Částečně jsou úpravy realizovány prostřednictvím projektů spolufinancovaných z Operačního programu Životní prostředí, hledají se možnosti využití dodavatelů energetických služeb.

Na investiční nákupy nových strojů a zařízení pro výuku nemají školy dostatek finančních prostředků. Na tento typ výdajů byly v uplynulých letech vydávány minimální finanční prostředky, obvykle z investičního fondu organizací.

Návrh předpokládaného vývoje rozpočtem krytých kapitálových výdajů školství v následujících letech je zachycen v tabulce č. 5 přílohy č. 1.

Stanovené cíle KHK pro rozvoj této oblasti:

- navýšení objemu finančních prostředků odvětví školství k zajišťování péče o majetek KHK a vybavení pro výuku
- vytvoření podmínek školám pro realizaci projektů využívajících k péči o majetek KHK prostředky z evropských fondů

5.4 Granty a ostatní finanční zdroje

Současný stav a jeho analýza

Nejvýznamnějším zdrojem pro financování rozvoje škol jsou v současné době Evropské strukturální fondy spolu s finančními prostředky zřizovatele vkládanými ve formě finanční spoluúčasti. Některé projekty již byly dokončeny (projekty z Norských fondů, z OP ŽP, z ROP).

Aktuálně se školy zřízené KHK prostřednictvím projektů zapojují zejména v následujících oblastech:

5.4.1 Regionální operační program NUTS II Severovýchod

Oblast podpory 2.2. Rozvoj měst

Jde o projekty modernizace a rozšíření objektů škol, jejichž příprava byla zahájena v r. 2008 a které jsou v roce 2011 dokončovány. Roli příjemce dotace ve všech těchto případech převzal KHK.

Celkové výdaje projektů činí: 125,22 mil. Kč

Realizované akce:

Centrum odborného vzdělávání pro automobilový průmysl a dopravu (Střední odborná škola a Střední odborné učiliště, Hradec Králové, Vocelova 1338)

Centrum odborného vzdělávání v oblasti strojírenství a obnovitelných zdrojů energie (Střední odborná škola a Střední odborné učiliště, Hradec Králové, Hradební 1029)

Centrum odborného vzdělávání ve stavebnictví (Vyšší odborná škola stavební a Střední průmyslová škola stavební arch. Jana Letzela, Náchod, Pražská 931)

Centrum odborného vzdělávání v lesnictví (Česká lesnická akademie Trutnov – střední škola a vyšší odborná škola)

Oblast podpory 2.1. - Rozvoj regionálních center

V této oblasti je v přípravě jediný projekt, a to: Stavební úpravy budovy Gymnázia J. K. Tyla, č. p. 682 Hradec Králové - celkové předpokládané výdaje projektu činí: 103,6 mil. Kč

Oblast podpory 4.2. - Podpora rozvoje spolupráce firem se středními školami a učiteli, dalšími regionálními vzdělávacími institucemi a úřady práce, rozvoj inovačních aktivit v regionu

V této oblasti podpory byla v loňském roce podána řada projektů jak samotným KHK, tak školami. Projekty byly velmi úspěšné. Podařilo se zajistit i jejich nezbytnou finanční podporu ze strany rozpočtu KHK – včetně navýšení finanční spoluúčasti ze 7,5 % na 15%.

Projekty předkládané KHK:

Centrum odborného vzdělávání pro nejmodernější technologie obrábění dřeva (Střední uměleckoprůmyslová škola hudebních nástrojů a nábytku, Hradec Králové, 17. listopadu 1202)

Podpora praktické výuky technických oborů na SPŠ Trutnov (Střední průmyslová škola, Trutnov, Školní 101)

Rekonstrukce pavilonu dřevařských oborů SŠ, ZŠ, MŠ Štefánikova 549, Hradec Králové (Střední škola, Základní škola a Mateřská škola, Hradec Králové, Štefánikova 549)

Centrum odborného vzdělávání pro elektrotechnický a strojírenský průmysl (Integrovaná střední škola, Nová Paka, Kumburská 846)

Vytvoření podmínek pro výuku nového studijního zaměření veterinární technik laborant (Střední odborná škola veterinární, Hradec Králové-Kukleny, Pražská 68)

Projekty předkládané školami:

Robotizované pracoviště 3D, SPŠ kamenická a sochařská, Hořice (Střední průmyslová škola kamenická a sochařská, Hořice, Husova 675)

Vybavení polygrafických dílen digitální tiskovou technologií (Střední škola propagační tvorby a polygrafie, Velké Poříčí, Náchodská 285)

Vybavení nástavby hlavní budovy SOŠ a SOU Hradec Králové, Hradební 1029 (Střední odborná škola a Střední odborné učiliště, Hradec Králové, Hradební 1029)

Virtuální realita - cesta do budoucnosti nejen ve stavebnictví (Vyšší odborná škola stavební a Střední průmyslová škola stavební arch. Jana Letzela, Náchod, Pražská 931)

Modernizace vybavení dílen praktického vyučování technických oborů SŠTŘ Nový Bydžov (Střední škola technická a řemeslná, Nový Bydžov, Dr. M. Tyrše 112)

Mechatronika prakticky (Vyšší odborná škola a Střední průmyslová škola, Jičín, Pod Koželuhy 100)

Příprava těchto projektů byla zahájena v letech 2009 - 2010, k jejich realizaci pak bylo možno přikročit během roku 2011 po potvrzení dotace.

Předpokládaný souhrnný objem výdajů činí: 128,4 mil. Kč

5.4.2 Operační program Životní prostředí (OP ŽP)

Předkladateli projektů jsou vždy jednotlivé školy. Prostřednictvím těchto projektů je zlepšován technický stav objektů škol, uspořené prostředky za energie je možno vložit do jiných, přínosnějších oblastí činnosti. Příprava projektů je poměrně náročná, jejich úspěšnost závisí na řadě okolností.

Z pohledu finančního jde o projekty s nejvyšším finančním podílem investora – je hrazena nejen spoluúčast ve výši 10% uznatelných nákladů, ale i značné neuznatelné náklady, do kterých je započten i objem předpokládané pětileté úspory vytvořené investicí.

Z tohoto důvodu je nezbytné vyhodnocovat celkový přínos jednotlivých projektů (jejich návratnost a smysluplnost).

V současné době je v realizaci 8 projektů (celkové výdaje projektů 170,45 mil. Kč), 3 projekty čekají na vyhodnocení o potvrzení dotace (celkové výdaje projektů 31,94 mil. Kč).

Disponibilní objem finančních prostředků v rozpočtu KHK zásadně omezuje množství projektů vyžadujících spoluúčast, které lze reálně uskutečnit. Vede k nutnosti odložit realizaci některých projektů na pozdější období. Navíc je nezbytné řešit i řadu průvodních komplikací, které vedou k navyšování neuznatelných nákladů projektu. K tomuto je nutné vytvořit finanční rezervy, neboť bez dodatečného finančního krytí těchto nákladů pak není možno projekty dokončit.

5.4.3 Operační program Vzdělávání pro konkurenceschopnost (OP VK)

Výdaje vynakládané na projekty z tohoto operačního programu jsou plně kryty finančními prostředky z evropských fondů a státního rozpočtu. Nevyžadují finanční spoluúčast z rozpočtu organizací, resp. zřizovatele.

V období 2007 – 2015 KHK realizuje:

1) 2 individuální projekty z OP VK realizované OŠ KÚ KHK

Projekt Zvyšování kvality vzdělávání standardizací a zlepšováním řídicích procesů ve školách Královéhradeckého kraje (celkové výdaje projektu 19,8 mil. Kč)

Projekt Rozvoj kompetencí řídicích pracovníků škol a školských zařízení Královéhradeckého kraje - Model profesního vzdělávání (celkové výdaje projektu 7,8 mil. Kč).

2) 7 globálních grantů z OP VK

Globální granty se realizují v prioritní ose 1 – Počáteční vzdělávání, v oblastech podpory 1.1, 1.2 a 1.3 (celkem 6 globálních grantů) a v Prioritní ose 3 – Další vzdělávání, v oblasti podpory 3.2 (celkem 1 globální grant).

Tabulka 18: Přehled globálních grantů v Prioritní ose 1, oblast podpory 1.1

Název Globálního grantu	Celková alokace	Doba realizace
Zvyšování kvality ve vzdělávání v Královéhradeckém kraji	224 406 638,00Kč	1. 10. 2008 – 30. 6. 2013
Zvyšování kvality ve vzdělávání v Královéhradeckém kraji II	121 899 925,00Kč	14. 3. 2011 – 30. 6. 2015

Zdroj: OGD KÚ

Tabulka 19: Přehled globálních grantů v Prioritní ose 1, oblast podpory 1.2

Název Globálního grantu	Celková alokace	Doba realizace
Rovné příležitosti dětí a žáků ve vzdělávání v Královéhradeckém kraji	81 602 414,00Kč	1. 10. 2008 – 30. 6. 2013
Rovné příležitosti dětí a žáků ve vzdělávání v Královéhradeckém kraji II	44 327 250,00Kč	14. 3. 2011 – 30. 6. 2015

Zdroj: OGD KÚ

Tabulka 20: Přehled globálních grantů v Prioritní ose 1, oblast podpory 1.3

Název Globálního grantu	Celková alokace	Doba realizace
Další vzdělávání pracovníků škol a školských zařízení v Královéhradeckém kraji	102 003 017,00Kč	1. 10. 2008 – 30. 6. 2013
Další vzdělávání pracovníků škol a školských zařízení v Královéhradeckém kraji II	55 409 075,00Kč	14. 3. 2011 – 30. 6. 2015

Zdroj: OGD KÚ

V současné době se z těchto globálních grantů realizuje celkem 123 grantových projektů.

Tabulka 21: Globální grant v Prioritní ose 3, oblast podpory 3.2

Název Globálního grantu	Celková alokace	Doba realizace
Podpora nabídky dalšího vzdělávání v Královéhradeckém kraji	170 249 460,00Kč	14. 7. 2009 – 31. 12. 2015

Zdroj: OGD KÚ

V současné době se z tohoto globálního grantu realizuje celkem 25 grantových projektů.

Nové možnosti se otevírají středním školám v rámci OP VK, oblast podpory 1.5 – Zlepšení podmínek pro vzdělávání na středních školách.

Stanovené cíle KHK pro rozvoj těchto oblastí:

- zajištění souvisejících prostředků na finanční spoluúčast a předfinancování výdajů k realizaci projektů spolufinancovaných z ESF, a tím podpořit projekty, které lze reálně uskutečnit
- dokončení rozpracovaných projektů spolufinancovaných z OP ŽP a v případě nově uvažovaných projektů upřednostnění takových, které spolu s úsporou efektivně řeší i špatný technický stav budov

Údaje o výši vyčleněných finančních prostředků jsou obsaženy v tabulkových přehledech o rozpočtu.

Stanovené cíle prioritní osy 1

Zaměření podpory 1.1 Zvyšování kvality ve vzdělávání

V rámci kurikulární reformy zaměřené na iniciativu škol je nutné nalézt nové a inovativní cesty k učení s těžištěm v nabývání dovedností. Prostředkem je tvorba školních vzdělávacích programů a jejich následná realizace v praxi škol. Tyto činnosti budou podpořeny metodicky, informačně a osvětově. Kurikulární reforma bude rovněž podpořena proměnou forem (vč. modulového uspořádání vzdělávacích programů) a obsahu vyučování, které budou podporovat a rozvíjet individuální potenciál žáků směřující k vybudování

základu pro celoživotní učení a pro harmonický rozvoj jejich osobnosti a pro konkrétní uplatnitelnost na trhu práce. Pozornost bude směřována na posílení dynamického rozvoje osobnosti žáka oproti statickému učení velkého množství faktů s důrazem na mezipředmětové vazby. Podpora se rovněž zaměří na oblasti rozvoje tvořivosti, řešení problémů, vyhledávání a práce s informacemi, využívání nových technologií ve vzdělávání, jazykové vzdělávání a nové obsahy vzdělávání jako je multikulturní výchova, udržitelný rozvoj, zdravý životní styl, podnikatelství či evropská integrace. Celkově bude kladen důraz na výchovu a etické jednání žáků.

Zaměření oblasti podpory bude rovněž zahrnovat zkvalitňování funkce celého systému počátečního vzdělávání. Zejména se jedná o další rozvíjení informačního (např. služby portálu, informační centra na školách) a evaluačního prostředí, které poskytne zpětnou vazbu pro realizaci kurikulární reformy prostřednictvím podpory monitorování a hodnocení, vlastní evaluace škol a systémů řízení kvality. Tyto nástroje budou integrovány do celého systému. Při šíření příkladů dobré praxe bude velká pozornost věnována podpoře spolupráce škol, jejich síťování, dále partnerství s dalšími subjekty jak ve vzdělávací oblasti, tak v oblasti světa práce (včetně zahraničního partnerství a stáží studentů a učitelů u zaměstnavatelů) a udržitelného rozvoje na regionální i lokální úrovni. Podpořena bude celá oblast kariérového poradenství a informační aktivity v oblasti potřeb trhu práce směřující k efektivní volbě vzdělávací cesty a profesní orientace. Budou také podpořeny různorodé aktivity (včetně volnočasových aktivit) směřující k prevenci předčasného opouštění vzdělávání bez ukončení stupně vzdělání, který je předpokladem vzdělávání na dalším stupni, nebo vzdělávání, jehož výstupem je kvalifikace uplatnitelná na trhu práce.

V rámci této oblasti podpory by měly být podporovány projekty, jejichž aktivity se soustředí převážně na žáky škol a školských zařízení.

Zaměření podpory 1.2 Rovné příležitosti dětí a žáků, včetně dětí a žáků se speciálními vzdělávacími potřebami

Významnou prioritou vzdělávacího systému je zajištění rovných příležitostí ke vzdělání bez ohledu na druh postižení nebo sociálního znevýhodnění, např. zdravotního, ekonomického, sociálního, etnického, podle pohlaví či státní příslušnosti atd. Velmi důležité je též vytváření podmínek pro integraci osob se speciálními vzdělávacími potřebami do hlavního vzdělávacího proudu spolu se zabezpečením potřebných speciálně pedagogických a psychologických podpůrných služeb.

Prostřednictvím druhé oblasti podpory jsou proto podporovány aktivity umožňující individuální přístup podle skutečných potřeb dětí a žáků sociálně znevýhodněných, včetně tvorby individuálních vzdělávacích plánů a vytváření motivujícího vzdělávacího prostředí a podpůrných mechanismů. Speciální pozornost bude věnována prevenci rasismu a xenofobie, podpoře multikulturní výchovy a vzdělávání, a to s důrazem na problematiku romského etnika. Výraznější pozornost se dostane vzdělávání dětí cizinců žijících na území ČR, a to rovněž formou jejich předškolní (především jazykové) přípravy. Stejně tak bude podpořena oblast rovných příležitostí prostřednictvím zajištění nezbytných aktivit spojených s včasnou péčí o děti se sociokulturním znevýhodněním včetně jejich rodičů tak, aby byly eliminovány případné bariéry těchto dětí ke vstupu a zapojení do vzdělávacího systému.

Významnou aktivitou pro naplnění principu rovných příležitostí je rozvoj systému poradenství a asistenčních služeb (vč. vzdělávání asistentů) a vytvoření zachytné sítě, která bude napomáhat návratu do vzdělávacího systému těm, kteří jej předčasně opustí. Část této oblasti podpory bude zaměřena na

podporu neformálního vzdělávání a kompetencí v něm získaných např. podpora vzdělávání pracovníků působících v oblasti neformálního vzdělávání dětí a mládeže, vytváření vzdělávacích modulů uznatelných jako součást dalšího vzdělávání, vytvoření aktivizačních programů a informačních systémů o existujících možnostech neformálního vzdělávání na regionální i národní úrovni.

Tato oblast podpoří rovněž odbornou přípravu pedagogů, která souvisí se vzrůstající individualizací vzdělávání a se zaváděním nových forem skupinové a samostatné práce žáků včetně zvyšující potřeby rozvíjet kompetence pedagogických pracovníků pro vzdělávání dětí se speciálními vzdělávacími potřebami, zejména pak dětí ze sociálně znevýhodněného prostředí v období od tří let dítěte do zahájení povinné školní docházky.

V rámci této oblasti podpory by měly být podporovány projekty, jejichž aktivity se soustředí převážně na děti a žáky se speciálními vzdělávacími potřebami.

Zaměření podpory 1.3 – Další vzdělávání pracovníků škol a školských zařízení

Klíčovou součástí úspěšné realizace kurikulární reformy je podpora pedagogických pracovníků a pracovníků škol a školských zařízení v širším měřítku. Mají-li pedagogičtí pracovníci rozvíjet nové klíčové kompetence a dovednosti u žáků, musejí je ovládat sami (např. IT kompetence, cizí jazyky apod.) a musí mít zvládnuty pedagogické postupy jejich předávání a rozvíjení u dětí a žáků. Pedagogičtí pracovníci musí rovněž ovládat metody pedagogického projektování (tvorbu školních vzdělávacích programů) a základní problematiku vztahující se k možnostem uplatnění absolventů na trhu práce, mnozí z nich i dovednosti kariérového poradenství. K tomu se jim musí vytvořit odpovídající podmínky a je nutné je k provedení těchto kroků motivovat.

Oblast podpory bude proto zaměřena zejména na vytvoření motivujícího prostředí pro další vzdělávání pedagogických a nepedagogických pracovníků škol a školských zařízení a návaznou podporu tohoto vzdělávání (zvyšování dostupnosti, kvality a atraktivity dalšího vzdělávání pracovníků škol) a to s důrazem jak na odborné kompetence pedagogů potřebné pro realizaci kurikulární reformy, tak na kompetence vedoucí ke zvyšování manažerských schopností nutných pro další rozvoj škol a školských zařízení. Zde bude důraz kladen na upevnění znalostí z oblasti řízení a managementu, projektového, finančního a personálního řízení a rovněž na získávání jazykových a ICT dovedností. Součástí bude rovněž metodická podpora výuky cizích jazyků. V této souvislosti bude podpořena příprava a vzdělávání ředitelů škol a školských zařízení, dále bude podpořena rezortní personální politika ve smyslu rozvoje lidských zdrojů a v neposlední řadě také příprava vhodných pracovníků pro náročné řídicí a metodické funkce na úrovni školy a rozvoj vzdělávacích programů pro řídicí pracovníky škol a školských zařízení. Aktivity dalšího vzdělávání pracovníků škol budou podporovány informačně i poradensky.

Zaměření podpory 1.4 Zlepšení podmínek pro vzdělávání na základních školách a zaměření podpory a 1.5 Zlepšení podmínek pro vzdělávání na středních školách

V rámci této části prioritní osy 1 budou podporovány oblasti, které jsou dlouhodobě identifikovány jako nejslabší stránky počátečního vzdělávání v ČR, jsou definovány v rámci SWOT analýzy OP VK a současně je na jejich řešení zaměřena samotná strategie OP VK. Podporou vytipovaných priorit a koncentrací finančních prostředků na ně by mělo dojít k vyřešení klíčových problémů, nebo alespoň k jejich minimalizaci. Mezi vytipované priority, na něž bude soustředěna tato oblast podpory, náleží podpora rozvoje znalostí, schopností a dovedností v oblasti cizích jazyků, matematiky, přírodních věd, informačních

a komunikačních technologií (ICT), čtenářské a informační gramotnosti, finanční gramotnosti a podpora inkluzivního vzdělávání.

V rámci realizace projektů zaměřených na tyto priority budou rozvíjeny nejen znalosti, dovednosti a schopnosti žáků, ale bude rovněž podporován profesní a odborný růst pedagogických pracovníků směřující k tomu, aby byli schopni tyto znalosti, schopnosti a dovednosti u svých žáků úspěšně rozvíjet.

Stanovené cíle prioritní osy 3 – Další vzdělávání

V rozvinutých ekonomikách představuje vzdělanost a flexibilita klíčovou konkurenční výhodou jak pro jednotlivce, tak udržitelný rozvoj celé společnosti. Znalosti a dovednosti osvojené v procesu počátečního vzdělávání v důsledku rychlých technologických a dalších změn již nestačí a celoživotní učení spojené s doplňováním, zvyšováním nebo změnou kvalifikace se stává nezbytností.

Účast populace na dalším vzdělávání v ČR je zatím v kontextu EU nízká a hlavní část tohoto typu vzdělávání je realizována formou rekvalifikací pro nezaměstnané nebo pro zájemce o zaměstnání. Další vzdělávání, zaměřené na možnosti profesního růstu a zvyšování kvalifikace a adaptability obyvatel ČR je spíše okrajovým proudem v rámci dalšího vzdělávání, který zatím nebyl systematicky řešen.

Doposud jsou výstupy systému zajišťovány prostřednictvím velkého počtu jednotlivých institucí, které nabízejí vzdělávací programy a trh dalšího vzdělávání je tak determinován především nabídkou, která není dostatečná a neřeší dlouhodobé či strategické potřeby země. Neexistuje systémový a institucionální rámec pro další vzdělávání, stávající programy dalšího vzdělávání často nenavazují vhodným způsobem na systém počátečního a terciárního vzdělávání. Vytvoření institucionálního rámce dalšího vzdělávání se proto stává jednou z klíčových aktivit této prioritní osy. V návaznosti na to je nutné zapojit ve větší míře střední, vyšší odborné školy i vysoké školy do poskytování dalšího vzdělávání, podporovat zapojení sociálních partnerů do přípravy vzdělávací nabídky dalšího vzdělávání. Je nutné připravit podmínky pro fungování a využívání možností, které poskytuje zákon č. 179/2006 Sb., o ověřování a uznávání výsledků dalšího vzdělávání a o změně některých zákonů (zákon o uznávání výsledků dalšího vzdělávání), ve znění pozdějších právních předpisů. V rámci tohoto zákona je nutné maximálně stimulovat poptávku po dalším vzdělávání, mj. prostřednictvím mechanismů ověřování a uznávání výsledků dalšího vzdělávání. Intervence však musí proběhnout i na straně nabídkové, která povede ke zvýšení kvality nabídky dalšího vzdělávání jak v jejím rozsahu a zaměření, tak i ve způsobu informovanosti.

Zaměření podpory 3.2 – Podpora nabídky dalšího vzdělávání

Oblast podpory bude zaměřena na aktivity, které zlepšují kvalitu a rozsah nabídky v oblasti dalšího vzdělávání a více by rovněž měl být věnován důraz samotnému propojení provázanosti dalšího a počátečního vzdělávání.

Navrhovaná opatření pro dosažení stanovených cílů prioritní osy 1 a 3:

- vyhlášovat kolové výzvy z jednotlivých globálních grantů tak, aby byla v co nejvyšší míře zajištěna podpora vzdělávání v KHK a přidělené finanční prostředky byly efektivně, hospodárně a účelně vynaloženy
průběžně

- maximální míru pozornosti věnovat propagaci grantových projektů a informovanosti všech zainteresovaných subjektů o možnostech získání finančních prostředků z OP VK
průběžně

5.4.4 Krajské granty a dotace

Současný stav a analýza dané oblasti

KHK má v souladu se svými strategickými materiály zpracovanou a Zastupitelstvem KHK schválenou Dotační strategii Královéhradeckého kraje 2010-2013. Cílem je efektivní využití prostředků KHK při eliminaci současného financování z prostředků z Evropské unie. Poskytování finanční podpory se řídí Zásadami poskytování finanční podpory z prostředků rozpočtu KHK fyzickým nebo právnickým osobám vyvíjejícím veřejně prospěšnou činnost na území kraje.

V současné době má KHK zpracována čtyři opatření v oblasti školství, která obsahují jednotlivé dotační programy. Vyhlášení jednotlivých dotačních programů je pak předmětem každoročního schvalovaného akčního plánu, který je přílohou Dotační strategie Královéhradeckého kraje 2010-2013 a obsahuje nejen název programu, ale i specifikaci příjemců a výše podpory a alokace v dotačním programu. Žádosti jsou podávány elektronicky v krajském dotačním portálu DOTIS. Administrace všech programů podpory je prováděna z jednoho místa a to odborem grantů a dotací oddělením krajských dotačních programů.

Specifikace jednotlivých dotačních programů v oblasti školství:

Opatření I. – podpora volnočasových aktivit dětí a mládeže

1. Oblast podpory rozvoje infrastruktury pro volnočasové aktivity
2. Oblast podpory organizačních a personálních zajištění volnočasových aktivit
3. Oblast podpory činností dětí a mládeže ve volném čase

Opatření II. – prevence rizikového chování

1. Oblast podpory aktivit škol a ostatních institucí v oblasti prevence a zdravého životního stylu

Opatření III. - podpora vzdělávání

1. Oblast podpory aktivit zaměřených na osobnost studenta
2. Oblast podpory aktivit zaměřených na činnost škol a školských zařízení

Opatření IV. – podpora sportu a tělovýchovy

1. Oblast podpory pořádání sportovních akcí
2. Oblast podpory subjektů a institucí zaměřených na sport a tělovýchovu
3. Oblast podpory zajištění infrastruktury pro sportovní aktivity

Stanovené cíle v oblasti krajských grantů a dotací:

- zkvalitnění dotačního portálu jako plně funkčního nástroje komunikace mezi žadatelem (příjemcem) podpory a Královéhradeckým krajem

- efektivní využívání finančních prostředků v dotačních programech KHK ve všech výše uvedených oblastech
- zachování podpory subjektů a institucí v oblasti školství
- zachování stávající finanční podpory, popř. její navyšování, ve všech výše uvedených oblastech

Navrhovaná opatření pro dosažení stanovených cílů:

- informovat veřejnost o vyhlašovaných programech, poskytovat organizátorům projektů metodickou pomoc, pořádat semináře k dotačním programům vyhlašovaným KHK
průběžně
- provádět analýzu vyhlašovaných dotačních programů i poskytnuté podpory a vhodně nastavovat a aktualizovat zaměření a podmínky dotačních programů KHK
průběžně
- maximálně využívat krajský elektronický systém pro podávání žádostí DOTIS a minimalizovat podávání žádostí a podkladů v písemné podobě
průběžně

Příloha 1: Ekonomické údaje

Příloha 2: Školy a školská zařízení zřizované KHK

Příloha 3: Indikátory kvantitativního vývoje

Seznam zkratk využívaných v textu:

ČR	Česká republika
ČSÚ	Český statistický úřad
ČŠI	Česká školní inspekce
DD	dětský domov
DDM	dům dětí a mládeže
DDÚ	dětský diagnostický ústav
DM	domov mládeže
DVPP	další vzdělávání pedagogických pracovníků
DZ	Evropské jazykové portfolio
EJP	dlouhodobý záměr vzdělávání a rozvoje vzdělávací soustavy
ESF	Evropský sociální fond
EU	Evropská unie
EVVO	environmentální vzdělávání, výchova a osvěta
FRR	fond rozvoje a reprodukce
HK	Hradec Králové
ICT	informační technologie
JC	Jičín
KHK	Královéhradecký kraj
KÚ	krajský úřad
MŠ	mateřská škola
MŠMT	Ministerstvo školství, mládeže a tělovýchovy
MZ	maturitní zkouška
NA	Náchod
NIDV	Národní institut dalšího vzdělávání
NIV	neinvestiční výdaje
NNO	nestátní neziskové organizace
NUOV	Národní ústav odborného vzdělávání
OA	obchodní akademie
OGD	odbor grantů a dotací
ONIV	ostatní neinvestiční výdaje
OP VK	Operační program Vzdělávání pro konkurenceschopnost
OP ŽP	Operační program Životní prostředí
OŠ	odbor školství
OU	odborné učiliště
PPP	pedagogicko-psychologická poradna
PRK	programy rozvoje kraje
PrŠ	praktická škola
RK	Rychnov nad Kněžnou
SOŠ	střední odborná škola
RVP	rámcový vzdělávací plán
SOU	střední odborné učiliště
SPC	speciálně pedagogické centrum
SpŠ	škola zřízená pro žáky se speciálními vzdělávacími potřebami
SpVP	speciální vzdělávací potřeby
SŠ	střední škola
SVČ	středisko volného času
SVP	středisko výchovné péče
ŠJ	školní jídelna
ŠPZ	školské poradenské zařízení
ŠVP	školní vzdělávací program
ŠZ	školské zařízení
SZČ	středisko zájmových činností
ŠZ	školské zařízení
TU	Trutnov
ÚIV	Ústav pro informace ve vzdělávání
VL	výuční list
VOŠ	vyšší odborná škola
ZŠ	základní škola
ZUŠ	základní umělecká škola
ZUV	základní umělecké vzdělávání
ZV	základní vzdělávání