

PP Trotina

1. Metodika

Botanický průzkum proběhl formou terénních šetření 12.4, 17.5., 14.6. a 15.8.2021. ZCHÚ při nich bylo projito s cílem zaznamenat ochránářsky významné druhy rostlin zde rostoucí. Rostliny byly určeny dle Klíče ke květeně (Kubát, 2002) a Exkursionsflora von Deutschland, Band 3 (Rothmaler, 2009). Nomenklatura zjištěných druhů je uvedena dle Klíče ke květeně ČR (Kubát, 2002). Zjištěné druhy pak byly následně porovnány s přílohou II, vyhlášky ministerstva životního prostředí České republiky č. 395/1992 Sb. a s Červeným seznamem ohrožených druhů České republiky – cévnaté rostliny, aby bylo zjištěno, zda nespádají do nějaké z kategorie ochrany.

Mykologický průzkum – bude proveden v X-XI.

Zoologický průzkum v území proběhl v termínech 12.4., 18.5, 29.5., 15.6., 21.6. a 27.6., 9.8. 2021¹. Zaměřen byl na výskyt ochránářsky významných skupin obratlovců.

Ornitologický průzkum – při systematickém procházení lokality byly zaznamenávány všechny druhy ptáků viděné a slyšené do vzdálenosti 25 m od pozorovatele. S ohledem na malou velikost lokality a způsob využití dat (kvalitativní údaje) nebyl pro účely této zprávy ustanoven transekt průzkumu. Početnost jedinců byla vyhodnocena pouze v případě ochránářsky významných druhů nebo ornitologicky zajímavých nálezu. Pro vyhodnocení pravděpodobnosti hnízdění byly významné druhy ptáků přiřazeny do jedné z kategorií dle nové metodiky pro celostátní mapování hnízdního rozšíření ptáků; 0: druh nehnízdící, A: možné hnízdění, B: pravděpodobné hnízdění, C: prokázané hnízdění².

Batrachologický a herpetologický průzkum – v rámci průzkumu byly pro zjištění přítomnosti zástupců místní herpetofauny využity následující metody: přímé pozorování v terénu (případný odchyt jedinců pro nutnost druhové determinace), zjišťování přítomnosti na základě prohledávání potenciálních stanovišť (zimoviště, místa ke slunění, potravní stanoviště, úkryty), vyhledávání jedinců usmrcených na cestách, prolovování keserem, umístění živolovné pasti.

Ichtyologický průzkum – byl proveden dne 9.8.2021 na jedenácti 50m lovných profilech v severní části (4), jižní části Trotiny (4) a na odstavném rameni (3). Odlov byl prováděn ve spolupráci s ÚS ČRS ve tříčlenné lovící četě pomocí bateriového agregátu. Odlovení jedinci byli po identifikaci a regeneraci vypuštěni zpět na zdrojovou lokalitu mimo dosah lovu.

Malakologický průzkum – Při průzkumu v roce 2021 byla přírodní památka prozkoumána na 7 lokalitách. Jednalo se o vlastní tok Trotiny a o staré rameno Labe. Na každé lokalitě byl proveden průzkum úseku o délce cca 50 m. Sběr byl prováděn kombinací vizuální metody a propíráním sedimentu a vegetace za pomoci kovového sítko (průměr 20 cm, velikost ok 0,8 mm). Velcí mlži byli hledáni vizuálně a pomocí hmatu v dosažitelné hloubce cca do 80 cm při procházení toku v brodících kalhotách (prsačkách). U druhů, které nelze v terénu spolehlivě determinovat (např. většina druhů rodu *Pisidium*), byl materiál determinován pomocí binokulární lupy po návratu z terénu. Obdobně bylo postupováno u druhů, k jejichž determinaci je nutná pitva. K pitvě bylo použito jedinců usmrcených horkou vodou,

¹ / skutečný počet návštěv území byl vyšší díky provádění managementových prací v letech 2018-2021.

² / A1 – druh pozorovaný v době hnízdění ve vhodném hnízdním prostředí, A2 – pozorování zpívajícího samce či zaslechnutí hlasů souvisejících s hnízděním, B3 – pár pozorovaný v době hnízdění ve vhodném prostředí, B4 – stálý okrsek s opakovaným zjištěním teritoriálního chování, B5 – pozorování toku či páření, B6 – navštěvování pravděpodobných hnízdišť, B7 – vzrušené chování či varování pravděpodobně u hnízda, B8 – přítomnost hnízdní nažiny, B9 – pozorování ptáků při stavbě hnízda, C10 – odpoutávání pozornosti u hnízda, C11 – nález použitého hnízda, C12 – nález čerstvě vyvedených mláďat, C13 – pozorování starých ptáků přilétávajících k hnízdu či odlétávajících od něho, popř. sezení na hnízdě, C14 – pozorování ptáků při krmení či odnášení trusu z hnízda, C15 – nález hnízda s vejci, C16 – nález hnízda s mláďaty (<http://bigfiles.birdlife.cz/>).

příp. následně uložených v 80% ethanolu. Systém a nomenklatura jsou upraveny podle aktuální verze přehledu měkkýšů ČR (Horsák et al. 2021).

Ostatní skupiny živočichů – v rámci výzkumných prací byl v území sledován výskyt ochranný významných druhů hmyzu (motýli, blanokřídlí, brouci). Doplnkově byl v území sledován výskyt ochranný významných savců v území.

Použité kategorie ohrožení:

vyhláška MŽP 395/1992 Sb. O/§3 – ohrožený druh, SO/§2 – silně ohrožený druh, KO/§1 – kriticky ohrožený druh; červený seznam mechorostů (Kučera et al. 2012): LR – nt – druh blízký ohrožení, LC – att – druh neohrožený, vyžadující pozornost; rostlin (Grulich & Chobot 2017): CR – kriticky ohrožený druh, EN – ohrožený, VU – zranitelný, NT – téměř ohrožený, LC – málo dotčený, DD – taxon s nedostatečnými údaji; C1 – kriticky ohrožený, C2 – silně ohrožený (t- s předpokládaným úbytkem historických lokalit 50-90%), C3 – ohrožený či zranitelný druh, C4 – vzácnější taxony vyžadující pozornost; červený seznam bezobratlých (Hejda et al. 2017), obratlovců (Chobot & Němec 2017): CR – kriticky ohrožený druh, EN – ohrožený, VU – zranitelný, NT – téměř ohrožený, LC – málo dotčený.

2. Výsledky

Přehled významných druhů rostlin

název druhu	kategorie podle vyhlášky č. 395/1992 sb.	stupeň ohrožení	popis biotopu druhu v ZCHÚ a aktuální početnost nebo vitalita populace, další poznámky
Cévnaté rostliny			
krtičník křídlatý (<i>Scrophularia umbrosa</i>)	-	NT	Břehy vodních toků, mokré louky, vlhká pole. Jednotlivé rostliny nebo chudé trsy na březích Trotiny v luční části, statné trsy v lučních prameništích. Několik trsů i na okraji pole na hranici PP. Vitální
lebeda hrálovitá široolistá (<i>Atriplex prostrata</i> subsp. <i>latifolia</i>)	-	NT	Ruderalizované plochy, méně i na obnažených rybníčních dnech nebo slaniscích. Opuštěné pole nacházející se na ploše PP, hojně, vitální.
nadmutice bobulnatá (<i>Silene baccifer</i>)	-	NT	Lužní lesy, břehy vodních toků, dočasně zaplavovaná stanoviště. Břehový porost na východním okraji PP, dva pěkné porosty o celkové ploše 4m ² , vitální. Menší porost na levém břehu odstaveného ramene Labe, plocha asi 1 m ² , vitalita snížena
jilm habrolistý (<i>Ulmus minor</i>)	-	LC	Světlé lesy, lesní lemy, křoviny. Vzácně, mladé náletové stromky roztroušené v lemu břehových porostů, vitální
jilm vaz (<i>Ulmus laevis</i>)	-	LC	Lužní lesy. Vzácně, hojnější mladší náletové stromy, vzácně starší stromy v břehových porostech. Vitální
kozlík výběžkatý pravý (<i>Valeriana excelsa</i> subsp. <i>excelsa</i>)	-	LC	Louky v nivě nížinných řek, vlhké pcháčové louky. Vzácně, nejhojněji na pravém břehu odstaveného ramene. Vzácně na břehu Trotiny nebo v loukách, vitální

název druhu	kategorie podle vyhlášky č. 395/1992 sb.	stupeň ohrožení	popis biotopu druhu v ZCHÚ a aktuální početnost nebo vitalita populace, další poznámky
ostřice Buekova (<i>Carex buekii</i>)	-	LC	Podél větších toků, v jejich nivách na loukách a u slepých ramen. Větší porost na západním konci odstaveného ramene. Vitální
pomněnka řídkokvětá (<i>Myosotis sparsiflora</i>)	-	LC	Lužní a vlhké lesy, vlhké louky, aluvia vodních toků. Vzácně v břehových porostech. Hojněji na pravém břehu odstaveného ramene

Přehled významných druhů živočichů

název druhu	kategorie podle vyhlášky č. 395/1992 sb.	stupeň ohrožení	popis biotopu druhu v ZCHÚ a aktuální početnost nebo vitalita populace, další poznámky
Blanokřídli			
čmelák zemní (<i>Bombus terrestris</i>)	O	-	Otevřená výslunná stanoviště v území včetně svahu pod asfaltovou komunikací v severní části ZCHÚ. Nižší desítky jedinců.
Brouci			
tesařík pižmový (<i>Aromia moschata</i>)	-	NT	Porosty hlavatých vrb na severní louce. Pozorován 1 jedinec – předpoklad populace vyšších desítek jedinců.
zlatohlávek zlatý (<i>Oxythyrea funesta</i>)	O	-	Běžný druh osluněných stanovišť s kvetoucími rostlinami. Severní část ZCHÚ – 1 jedinec, předpoklad populace vyšších desítek jedinců.
Měkkýši			
hrachovka říční (<i>Pisidium anicum</i>)	-	EN	Druh typický pro nepřilíh ovlivněné vodní toky. Zjištěny pouze staré schránky. Výskyt nelze vyloučit, je však málo pravděpodobný
velevrub malířský (<i>Unio pictorum</i>)	KO	LC	Druh relativně běžný. Početná populace byla zjištěna v celém úseku Trotiny v PP
velevrub tupý (<i>Unio crassus</i>)	SO	EN	Jediný živý jedinec. Předpoklad výskytu tohoto druhu v horní části úseku v PP a zejména výše proti proudu již mimo PP, kde byl nalezen i v minulosti
uchatka široká (<i>Radix ampla</i>)	-	VU	Druh vázaný na vodní toky a větší vodní nádrže. Ojedinělý až roztroušený výskyt. Výskyt byl zjištěn v horní části Trotiny
Ryby			
úhoř říční (<i>Anguilla anguilla</i>)	-	EW	nížinné řeky s vegetací a bahnitým substrátem lokalita je vhodné stanovištěm druhu záznam 1 jedince (jižní část Trotiny) – předpoklad silnější populace ve vyšších desítkách jedinců především v okolí nátoky do Labe.
Obojživelníci			

název druhu	kategorie podle vyhlášky č. 395/1992 sb.	stupeň ohrožení	popis biotopu druhu v ZCHÚ a aktuální početnost nebo vitalita populace, další poznámky
ropucha obecná (<i>Bufo bufo</i>)	O	VU	rozmnožovacím stanovištěm jsou rybníky, tůně, antropogenní nádrže; lokalita je zimovištěm a terestrickým stanovištěm druhu, potenciální rozmnožovací stanoviště záznam nižších desítek vokalizujících jedinců (slepé rameno, lesní tůň) a juvenilů (severní louky) – předpoklad silnější populace ve vyšších stovkách jedinců.
skokan hnědý (<i>Rana temporaria</i>)	-	VU	rozmnožovacím stanovištěm jsou rybníky, tůně, antropogenní nádrže; lokalita je zimovištěm a terestrickým stanovištěm druhu, potenciální rozmnožovací stanoviště záznam 2 juvenilních jedinců – předpoklad silnější populace v nižších stovkách jedinců (slepé rameno, lesní tůň)
skokan štíhlý (<i>Rana dalmatina</i>)	SO	NT	rozmnožovacím stanovištěm jsou rybníky, tůně; lokalita je zimovištěm a terestrickým stanovištěm druhu, rozmnožovací stanoviště nalezena 1 starší snůška v lesní tůni – předpoklad slabší populace ve vyšších desítkách jedinců
skokan skřehotavý (<i>Pelophylax ridibundus</i>)	KO	NT	rozmnožovacím stanovištěm jsou rybníky, tůně, antropogenní nádrže pomalu tekoucí vody; lokalita je zimovištěm a terestrickým stanovištěm druhu, potenciální rozmnožovací stanoviště záznam 2 jedinců v severní části Trotiny – předpoklad silnější populace ve vyšších desítkách jedinců
skokan zelený (<i>Pelophylax esculentus</i>)	SO	NT	rozmnožovacím stanovištěm jsou rybníky, tůně, antropogenní nádrže; lokalita je zimovištěm a terestrickým stanovištěm druhu, potenciální rozmnožovací stanoviště záznam nižších desítek jedinců v okolí vodních ploch – předpoklad silnější populace v nižších stovkách jedinců
Plazi			
ještěrka obecná (<i>Lacerta agilis</i>)	SO	VU	rozmnožovacím otevřená osluněná stanoviště s dostatkem úkrytů lokalita je vhodné rozmnožovací stanoviště a zimoviště. zastižen 1 juvenilní jedinec v severní části na svahu pod asfaltovou silnicí – předpoklad silnější populace ve vyšších desítkách jedinců.
slepýš křehký (<i>Anguis fragilis</i>)	SO	NT	rozmnožovacím stanovištěm lesní celky, remízy, parky a zahrady s dostatkem úkrytů, lokalita je vhodné rozmnožovací stanoviště a zimoviště. zastižen 1 jedinec v lesním porostu ve středu území – předpoklad silnější populace ve nižších stovkách jedinců.
užovka obojková (<i>Natrix natrix</i>)	O	NT	rozmnožovacím stanovištěm jsou okolí rybníků, tůň, antropogenní nádrží s dostatkem úkrytů; lokalita je

název druhu	kategorie podle vyhlášky č. 395/1992 sb.	stupeň ohrožení	popis biotopu druhu v ZCHÚ a aktuální početnost nebo vitalita populace, další poznámky
			zimovištěm a potravním stanovištěm druhu, rozmnožovací stanoviště. Nejběžnější zástupce herpetofauny v území (nejsilnější část populace v severní části ZCHÚ), záznam nižších desítek jedinců včetně juvenilů – předpoklad silnější populace ve nižších stovkách jedinců.
Ptáci			
datel černý (<i>Dryocopus martius</i>)	-	LC	lesní celky se staršími porosty a stromy vhodnými pro tesání dutin, parky a remízy v území zaznamenán 1 jedinec – hnízdění možné 1 páru, SZ okraj doprovodných porostů ramene
krahujec obecný (<i>Accipiter nisus</i>)	SO	VU	lesní porosty smíšené až jehličnaté v území zaznamenán 1 jedinec – možné hnízdění 1 páru
lejsek bělokrký (<i>Ficedula albicollis</i>)	-	NT	doprovodná vegetace vodotečí, parky se staršími stromy, listnaté lesní celky záznam 1 jedince – pravděpodobné hnízdění 1 páru doprovodná vegetace Trotiny v S části ZCHÚ
lejsek šedý (<i>Muscicapa striata</i>)	O	-	doprovodná vegetace vodotečí, parky záznam 1 jedince – pravděpodobné hnízdění 1 páru doprovodná vegetace Trotiny v S části ZCHÚ
ledňáček říční (<i>Alcedo atthis</i>)	SO	VU	okolí vodotečí a vodních ploch lokalita především vhodné potravní stanoviště pozorování 1 jedince – hnízdění 1 páru možné, nelze vyloučit hnízdění přímo v území
moták pochop (<i>Circus aeruginosus</i>)	O	VU	rozsáhlá otevřená stanoviště od rákosin a mokřadů po polní kultury záznam páru na přeletu území hnízdění pravděpodobné v okolí území, lokalita potenciální potravní stanoviště
slavík obecný (<i>Luscinia megarhynchos</i>)	O	-	husté křovinné formace, zapojené okraje lesních celků a parků zaznamenán 1 jedinec – pravděpodobné hnízdění 1 páru, doprovodná vegetace Trotiny v S části ZCHÚ
řuhák obecný (<i>Lanius collurio</i>)	O	NT	otevřená stanoviště keří a keřovými formacemi zaznamenáni 2 jedinci – pravděpodobné hnízdění 1 párů křoviny v S části ZCHÚ
žluva hajní (<i>Oriolus oriolus</i>)	SO	-	parky, okraje lesů, doprovodná vegetace vodotečí v území zaznamenáni 2 jedinci – pravděpodobné hnízdění 2 párů SZ okraj ramene, Doprovodné porosty v Z části
Savci			
veverka obecná (<i>Sciurus vulgaris</i>)	O	DD	lesní celky, remízy, parky a zahrady s dostatkem úkrytů, lokalita je stanoviště druhu, zastižen 1 jedinec v lesním porostu v okolí nátoky do Labe, předpoklad výskytu jednotek jedinců
vydra říční (<i>Lutra lutra</i>)	SO	VU	zarybněné vodoteče a okolí rybníků v území zaznamenán starší trus na nátoky do Labe

název druhu	kategorie podle vyhlášky č. 395/1992 sb.	stupeň ohrožení	popis biotopu druhu v ZCHÚ a aktuální početnost nebo vitalita populace, další poznámky
			lokality vhodné především potravní stanoviště
zajíc polní (<i>Lepus europaeus</i>)	-	NT	polní kultury a trvalé travní porosty v území zaznamenán 2 jedinci polní kultura na S okraji ZCHÚ

Seznam vodních druhů měkkýšů zjištěných v PP Trotina v roce 2021.

<i>Potamopyrgus antipodarum</i> (Gray, 1843)	<i>Gyraulus albus</i> (O. F. Müller, 1774)
<i>Bithynia tentaculata</i> (Linnaeus, 1758)	<i>Ancylus fluviatilis</i> O. F. Müller, 1774
<i>Valvata cristata</i> O. F. Müller, 1774	<i>Unio crassus</i> Philipsson, 1788
<i>Valvata piscinalis</i> (O. F. Müller, 1774)	<i>Unio pictorum</i> (Linnaeus, 1758)
<i>Galba truncatula</i> (O. F. Müller, 1774)	<i>Anodonta anatina</i> (Linnaeus, 1758)
<i>Stagnicola turricula</i> (Held, 1836)	<i>Sphaerium corneum</i> (Linnaeus, 1758)
<i>Radix ampla</i> (Hartmann, 1821)	<i>Pisidium amnicum</i> (O. F. Müller, 1774)
<i>Radix labiata</i> (Rossmässler, 1835)	<i>Pisidium casertanum</i> (Poli, 1791)
<i>Lymnaea stagnalis</i> (Linnaeus, 1758)	<i>Pisidium henslowanum</i> (Sheppard, 1823)
<i>Anisus vortex</i> (Linnaeus, 1758)	<i>Pisidium subtruncatum</i> Malm, 1855
<i>Bathyomphalus contortus</i> (Linnaeus, 1758)	

Seznam druhů ryb zjištěných v PP Trotina v roce 2021.

<i>Abramis brama</i>	<i>Leuciscus cephalus</i>
<i>Anguilla anguilla</i>	<i>Perca fluviatilis</i>
<i>Alburnus alburnus</i>	<i>Rutilus rutilus</i>
<i>Barbatula barbatula</i>	

Seznam druhů ptáků zjištěných v PP Trotina v roce 2021.

<i>Alcedo atthis</i>	<i>Carduelis carduelis</i>	<i>Corvus cornix</i>
<i>Anas platyrhynchos</i>	<i>Carduelis chloris</i>	<i>Cuculus canorus</i>
<i>Accipiter nisus</i>	<i>Carduelis spinus</i>	<i>Cyanistes caeruleus</i>
<i>Acrocephalus palustris</i>	<i>Circus aeruginosus</i>	<i>Dendrocopos major</i>
<i>Buteo buteo</i>	<i>Columba palumbus</i>	<i>Dryocopus martius</i>

Emberiza citrinella

Erithacus rubecula

Falco tinnunculus

Ficedula albicollis

Fringilla coelebs

Garrulus glandarius

Lanius collurio

Luscinia megarhynchos

Motacilla alba

Motacilla cinerea

Muscicapa striata

Oriolus oriolus

Parus major

Passer montanus

Pica pica

Picus viridis

Phasianus colchicus

Phylloscopus collybita

Pyrrhula pyrrhula

Regulus ignicapillus

Sitta europaea

Sturnus vulgaris

Sylvia atricapilla

Sylvia borin

Sylvia communis

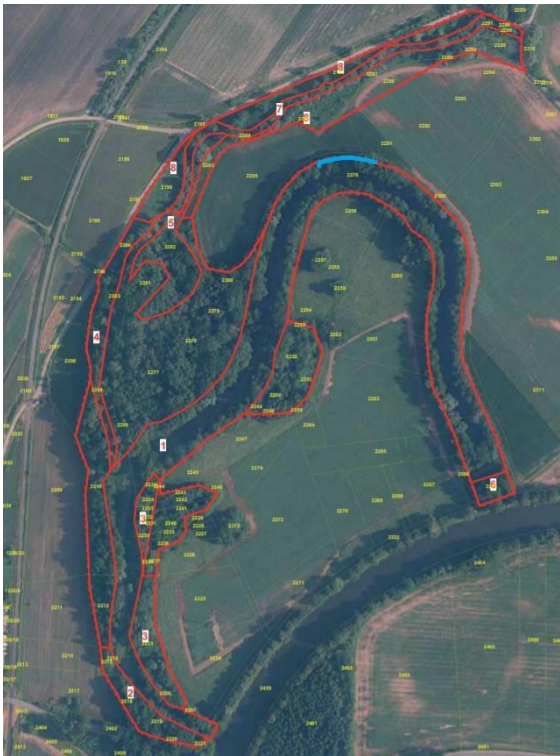
Turdus merula

Turdus philomelos

3. Mapové přílohy

Výskyt významných druhů rostlin v PP Trotina

Pomněnka řídkokvětá (*Myosotis sparsiflora*)



Nadmutice bobulnatá (*Silene baccifer*)



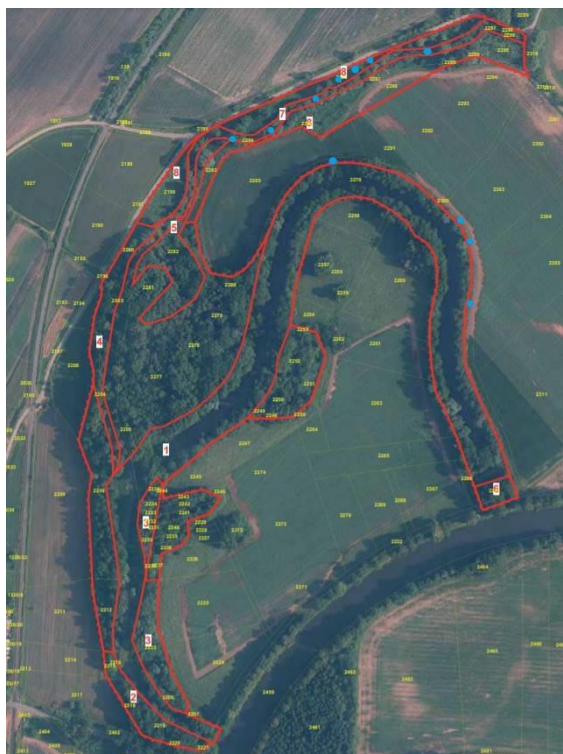
Ostřice Beekova (*Carex buekii*)



Lebeda hrálovitá (*Atriplex prostrata*)



Krtičník křídlatý (*Scrophularia umbrosa*)



Jilm vaz (*Ulmus laevis*)



Kozlík výběžkatý pravý (*Valeriana excelsa*)

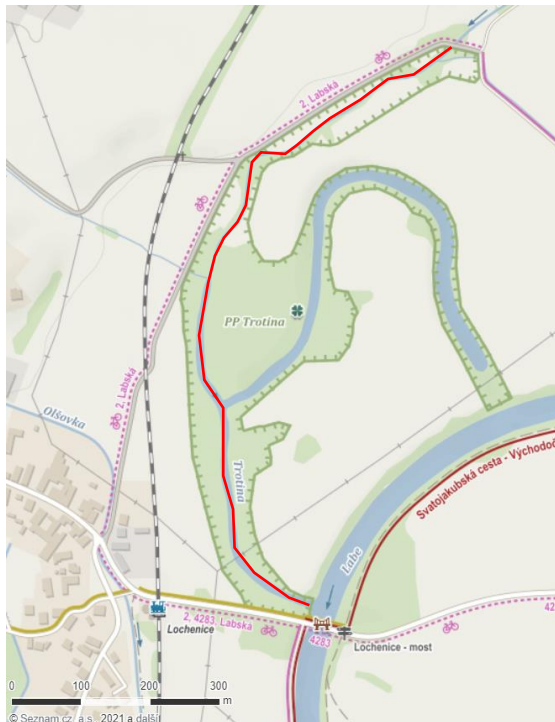


Jilm habrolistý (*Ulmus minor*)

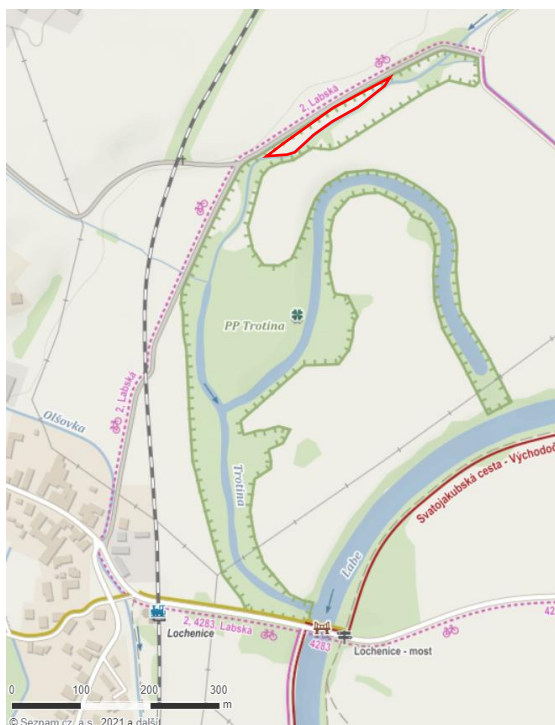


Výskyt ZCHD živočichů >

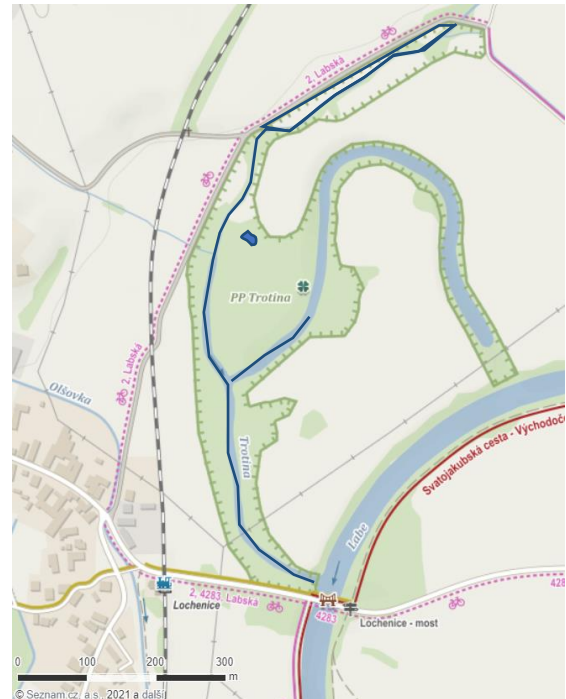
Velevrub malířský (*Unio pictorum*), velevrub tupý (*Unio crassus*)



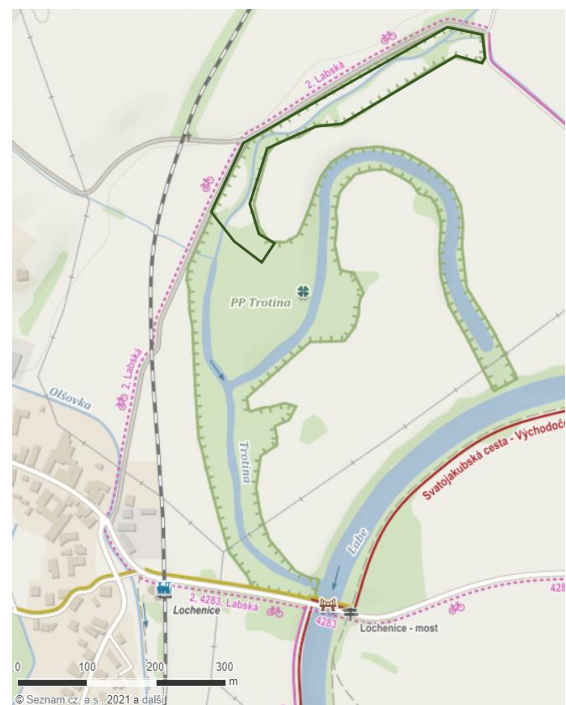
Zlatohlávek tmavý (*Oxythyrea funesta*), čmelák zemní (*Bombus terrestris*)



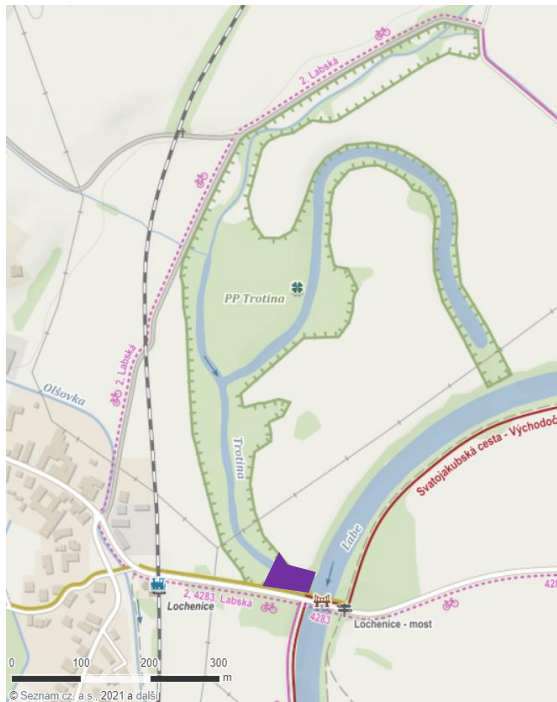
Ropucha obecná (*Bufo bufo*), skokan štíhlý (*Rana dalmatina*), s. skřehotavý (*Pelophylax ridibundus*), skokan zelený (*P. esculentus*)



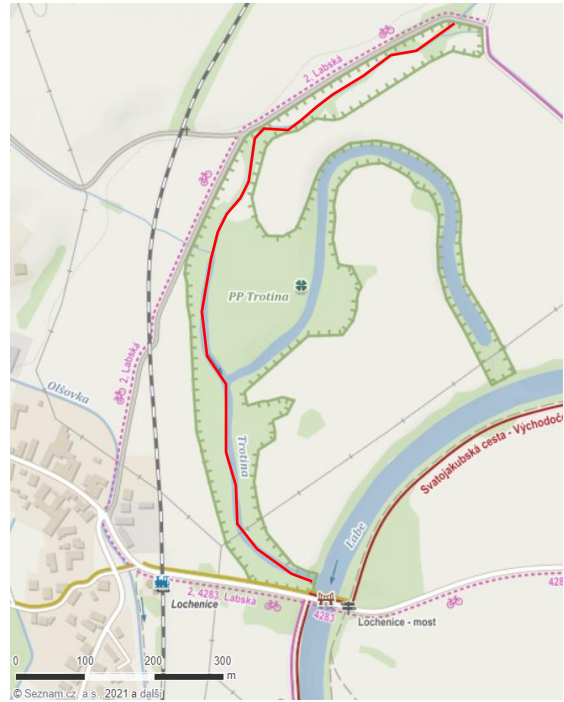
Ještěrka obecná (*Lacerta agilis*), slepýš křehký (*Anguis fragilis*), užovka obojková (*Natrix natrix*)



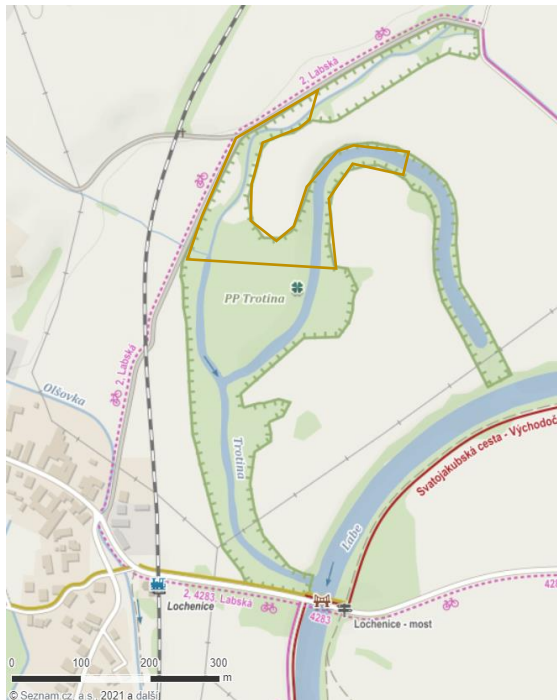
Veverka obecná (*Sciurus vulgaris*), vydra říční (*Lutra lutra*)



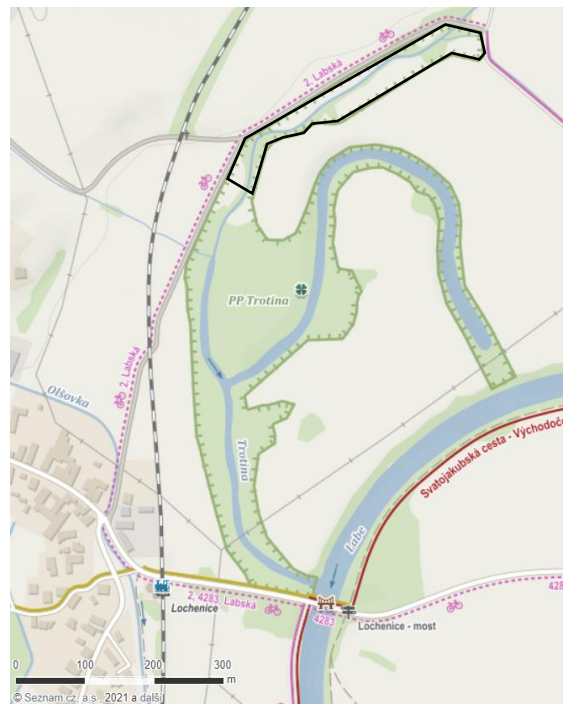
Ledňáček říční (*Alcedo atthis*)



Krahujec obecný (*Accipiter nisus*), lejsek šedý (*Muscicapa striata*), žluva hajní (*Oriolus oriolus*)

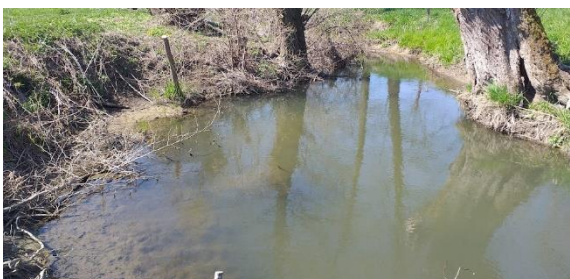


Slavík obecný (*Luscinia megarhynchos*), ůuhák obecný (*Lanius collurio*)



4. Fotodokumentace

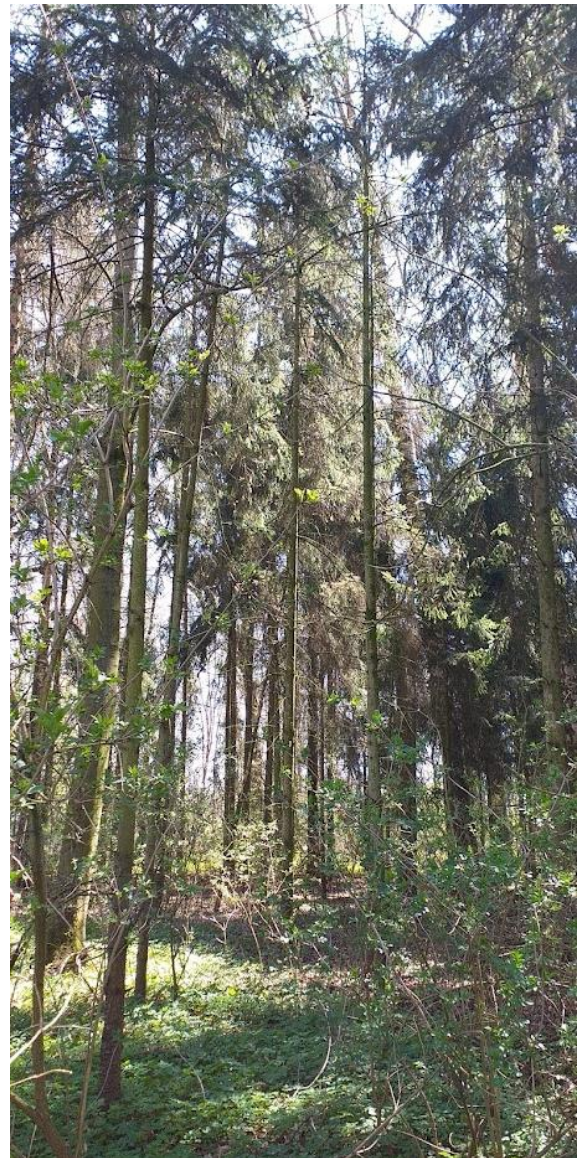
DP1



DP2



DP 3



DP 4



DP 5



DP 6



5. Literatura

- GILL F.; DONSKER, D. (eds.). IOC World Bird List (v 6.1) [online]. 2016. Dostupné online <http://www.worldbirdnames.org/ioc-lists/crossref/>
- GRULICH V. & CHOBOT K. [eds.] (2017): Červený seznam ohrožených druhů České republiky. Cévnaté rostliny – Příroda, Praha, 35: 1–178.
- HORA J. eds. 2010: Monitoring druhů přílohy I směrnice o ptácích a ptačích oblastí v letech 2005-2007. AOPK ČR, Praha, 320 s.
- CHYTRÝ M., KUČERA T., KOČÍ M., GRULICH V. LUSTYK P. eds. (2010): Katalog biotopů České republiky. Ed. 2. Agentura ochrany přírody a krajiny ČR, Praha.
- CHOBOT K., NĚMEC M. (eds): Červený seznam ohrožených druhů České republiky – obratlovci. Příroda, AOPK ČR, Praha, 34: 8–35.
- KUBÁT K., HROUDA L., CHRTEK J. jun., KAPLAN Z., KIRSCHNER J. & ŠTĚPÁNEK J. eds. (2002): Klíč ke květeně České republiky. [Key to the Flora of the Czech republic.] – 928 p., Academia, Praha.
- ROTHMALER, W. (2009): Exkursionsflora von Deutschland, Bd. 3, Gefäßpflanzen: Atlasband.
<http://bigfiles.birdlife.cz>,
<http://drusop.nature.cz>,
[http:// isop.nature.cz](http://isop.nature.cz),
- Vyhláška č. 395/1992 Sb. Vyhláška ministerstva životního prostředí České republiky, kterou se provádějí některá ustanovení zákona České národní rady č. 114/1992 Sb., o ochraně přírody a krajiny.
- Vyhláška č. 393/2012 Sb. Vyhláška, kterou se mění vyhláška č. 395/1992 Sb., kterou se provádějí některá ustanovení zákona č. 114/1992 Sb., o ochraně přírody a krajiny, ve znění pozdějších předpisů.
- Směrnice EU 92/43/EHS O ochraně přírodních stanovišť, volně žijících živočichů a planě rostoucích rostlin (směrnice "o stanovištích").
- Směrnice Rady č. 2009/147/ES, o ochraně volně žijících ptáků.