

Návrh na vyhlášení zvláště chráněného území

ve smyslu ustanovení § 40 odst. 1 zákona č. 114/1992 Sb.
o ochraně přírody a krajiny v platném znění
a § 4 vyhlášky č. 64/2011 Sb.

**Přírodní rezervace
Zbytka**

**Datum zpracování:
22.4.2013**

1. Název zvláště chráněného území:

Zbytka

2. Návrh kategorie ochrany zvláště chráněného území:

Přírodní rezervace (dále jen PR) ve smyslu § 33 zákona č. 114/1992 Sb. o ochraně přírody a krajiny v platném znění (dále jen zákon)

3. Předmět ochrany a jeho popis:

3.1. Souhrnná charakteristika předmětu ochrany:

Předmětem ochrany v PR Zbytka jsou evropsky významné typy stanovišť: smíšené jasanovo-olšové lužní lesy temperátní a boreální Evropy (*Alno-Padion*, *Alnion incanae*, *Salicion albae*), smíšené lužní lesy s dubem letním (*Quercus robur*), jilmem vazem (*Ulmus laevis*), jasanem habrolistým (*Ulmus minor*), jasanem ztepilým (*Fraxinus excelsior*) nebo jasanem úzkolistým (*Fraxinus angustifolia*) podél velkých řek atlantské a středoevropské provincie (*Ulmenion minoris*) a bezkolencové louky na vápnitých, rašelinných nebo hlinito-jílovitých půdách (*Molinion caeruleae*). Další typy lesních a nelesních ekosystémů: hercynské dubohabřiny, mokřadní olšiny, vápnná slatiniště, vlhké pcháčové louky, širokolisté suché trávníky, vegetace vysokých ostřic, mezofilní ovsíkové louky, aluviální psárkové louky.

Dále jsou předmětem ochrany zvláště chráněné druhy rostlin a jejich biotopy - zejména: violka vyvýšená (*Viola elatior*), huseník hajní (*Arabis nemorensis*), třtina pestrá (*Calamagrostis varia*), vstavač vojenský (*Orchis militaris*), prstnatec pleťový (*Dactylorhiza incarnata*), zvonečník hlavatý (*Phyteuma orbiculare*), kosatec sibiřský (*Iris sibirica*), česnek hranatý (*Allium angulosum*), ostřice lemovaná (*Carex hostiana*), ostřice šupinoplodá (*Carex lepidocarpa*), ožanka čpavá (*Teucrium scordium*), kruštík polabský (*Epipactis albensis*), kostival český (*Symphytum bohemicum*), ostřice Davallová (*Carex davalliana*), vemeník dvoulistý (*Platanthera bifolia*), vemeník zelenavý (*Platanthera chlorantha*), pampelišky bahenní (*Taraxacum* sect. *Palustria*), upolín evropský (*Trollius altissimus*), bledule jarní (*Leucojum vernum*), prstnatec májový (*Dactylorhiza majalis*), hadilka obecná (*Ophioglossum vulgatum*), lilie zlatohlavá (*Lilium martagon*) a další ohrožené druhy jako např. řeřišnice bahenní (*Cardamine dentata*), ostřice oddálená (*Carex distans*), ostřice vyvýšená (*Carex elata*), ostřice Hartmanova (*Carex hartmanii*), škarďa ukousnutá (*Crepis praemorsa*), šáchor hnědý (*Cyperus fuscus*), bahnička jednoplevá pravá (*Eleocharis uniglumis* subsp. *uniglumis*), sítina alpská (*Juncus alpinoarticulatus*), vítod nahořklý (*Polygala amarella*), topol černý (*Populus nigra*), bařička bahenní (*Triglochin palustre*).

Předmětem ochrany jsou též zvláště chráněné druhy živočichů a jejich biotopy – zejména: klínatka rohatá (*Ophiogomphus cecilia*), lesák rumělkový (*Cucujus cinnaberinus*), roháč obecný (*Lucanus cervus*), střevlík Ullrichův (*Carabus ullrichi*), střevlík Scheidlerův (*Carabus scheidleri*), chrobák ozbrojený (*Odontaeus armiger*), kuňka ohnivá (*Bombina bombina*), rosnička zelená (*Hyla arborea*), skokan zelený (*Rana esculenta*), ještěrka obecná (*Lacerta agilis*), ještěrka živorodá (*Lacerta vivipara*), slepýš křehký (*Anguis fragilis*), užovka obojková (*Natrix natrix*), čáp černý (*Ciconia nigra*), bekasina otavní (*Gallinago gallinago*), koroptev polní (*Perdix perdix*), křepelka polní (*Coturnix coturnix*), moták lužní (*Circus pygargus*), moudivláček lužní (*Remiz pendulinus*), slavík obecný (*Luscinia megarhynchos*), žluva hajní (*Oriolus oriolus*). Předmětem ochrany jsou i mnohé další ohrožené druhy hmyzu mající v rezervaci své biotopy.

Z neživé přírody je předmětem ochrany hydrogeologická a geomorfologická struktura území s meandrujícím tokem Dědiny a intermitentními toky, s půdami lužních a slatinných ekosystémů, kvartérními sladkovodními vápenci a pramennými vývěry.

3.2. Popis předmětu ochrany a dalších zvláště chráněných druhů rostlin živočichů:

A. Ekosystémy - typy přírodních stanovišť

Název ekosystému (typ přírodního stanoviště)	podíl plochy v ZCHÚ (%)	popis ekosystému (typu přírodního stanoviště)
<p>Smíšené jasanovo-olšové lužní lesy temperátní a boreální Evropy (<i>Alno-Padion</i>, <i>Alnion incanae</i>, <i>Salicion albae</i>) 91E0 (dle katalogu biotopů ČR biotop L2.2 Údolní jasanovo-olšové luhy)</p>	17,63	<p>Údolní jasanovo-olšové luhy jsou na lokalitě nejrozšířenějším lesním biotopem a jedná se převážně o celkem zachovalé porosty. Fytcenologicky je lze přiřadit asociaci <i>Pruno-Fraxinetum</i>, střemchové jaseniny. Ve stromovém patře dominují <i>Quercus robur</i> a/nebo <i>Fraxinus excelsior</i>, dále se vyskytují jako příměs <i>Alnus glutinosa</i>, ojediněle <i>Acer campestre</i>, <i>Ulmus minor</i> a <i>U. laevis</i>. V keřovém patře většinou dominuje <i>Prunus padus</i>, vytvářející místy těžko prostupné porosty. <i>Prunus padus</i> také přesahuje až do stromového patra. Složení bylinného patra je dosti variabilní zejména s ohledem na intenzitu zamokření stanoviště a na světelné podmínky. V partiích se silným zápojem <i>Prunus padus</i> je vyvinuto jen velice řídké, jinde může dosahovat pokryvnosti až 100 %. Od tvrdého luhu asociace <i>Quercu-Ulmetum</i> (biotop L2.3) se tyto porosty odlišují zejména výskytem druhů <i>Crepis paludosa</i>, <i>Carex remota</i>, <i>Geum rivale</i>, <i>Cardamine amara</i>, vzácněji <i>Geum rivale</i>, <i>Cardamine amara</i>, <i>Thalictrum aquilegifolium</i>. Na více podmáčených místech se vyskytují výrazněji hygrofilní druhy, jako např. <i>Caltha palustris</i>, <i>Carex elongata</i>, <i>C. acutiformis</i>, <i>Filipendula ulmaria</i>, <i>Galium palustre</i>, <i>Iris pseudacorus</i>, <i>Lycopus europaeus</i>, <i>Myosotis palustris</i> agg., a další. V jarním aspektu se vyskytují hojně <i>Anemone nemorosa</i>, <i>A. ranunculoides</i>, <i>Ficaria verna</i> subsp. <i>bulbifera</i>, <i>Primula elatior</i> a hojně i <i>Leucojum vernum</i>.</p>
<p>Smíšené lužní lesy s dubem letním (<i>Quercus robur</i>), jilmem vazem (<i>Ulmus laevis</i>), jasanem habrolistým (<i>Ulmus minor</i>), jasanem ztepilým (<i>Fraxinus excelsior</i>) nebo jasanem úzkolistým (<i>Fraxinus angustifolia</i>) podél velkých řek atlantské a středoevropské provincie (<i>Ulmion minoris</i>) 91F0 (dle katalogu biotopů L2.3 Tvrdé luhy nížinných řek)</p>	8,82	<p>Tvrdé luhy se na lokalitě vyskytují zejména v její SZ části a jedná se převážně o velice zachovalé porosty. Fytcenologicky je lze přiřadit asociaci <i>Quercu-Ulmetum</i>. Stromové patro tvoří zejména <i>Quercus robur</i>. Keřové patro je vyvinuto většinou jen slaběji a vyskytují se v něm hlavně <i>Crataegus</i> sp., <i>Corylus avellana</i>, <i>Prunus padus</i>. Bylinné patro je vyvinuto s různou pokryvností a převažují v něm zpravidla obecnější lesní druhy mezofilních nebo jen mírně vlhkých stanovišť. Jsou to např. <i>Aegopodium podagraria</i>, <i>Asarum europaeum</i>, <i>Brachypodium sylvaticum</i>, <i>Campanula rapunculoides</i>, <i>Carex sylvatica</i>, <i>Circaea lutetiana</i>, <i>Deschampsia cespitosa</i>, <i>Galeobdolon montanum</i>, <i>Mercurialis perennis</i> aj. Řidce se vyskytují druhy vlastní již spíše dubohabřinám, např. <i>Lathyrus vernus</i>, <i>Lilium martagon</i>, <i>Polygonatum multiflorum</i>. Bohatě je rozvinutý jarní aspekt, ve kterém na velkých plochách zcela dominuje <i>Allium ursinum</i>. Dále se v něm vyskytují stejné druhy jako v jarním aspektu střemchových jasenin.</p>

<p>Dubohabřiny asociace <i>Galio-Carpinetum</i> 9170 (dle katalogu biotopů L3.1 Hercynské dubohabřiny)</p>	<p>5,8</p>	<p>Dubohabřiny se na lokalitě vyskytují na dvou místech v odlišné podobě. Velice zachovalé porosty se vyskytují při severozápadním okraji lokality a tyto porosty lze fytoocenologicky klasifikovat jako subasociaci <i>Melampyro nemorosi-Carpinetum stachyetosum</i>. Jedná se o vlhčí porosty, které na lokalitě jižním a východním směrem plynule přecházejí v jilmové doubravy (biotop L2.3). Stromové patro tvoří především <i>Quercus robur</i>, dále se vyskytují <i>Carpinus betulus</i>, <i>Acer campestre</i>, <i>Fraxinus excelsior</i>, <i>Ulmus minor</i>, <i>Tilia cordata</i>, <i>Acer pseudoplatanus</i>. Keřové patro je vyvinuto jen slabě a vyskytují se v něm např. <i>Corylus avellana</i>, <i>Cornus sanguinea</i>, <i>Crataegus</i> sp., <i>Lonicera xylosteum</i>, řídce <i>Prunus padus</i>, <i>Euonymus europaea</i>, <i>Viburnum opulus</i>, <i>Daphne mezereum</i>. Z typických druhů dubohabřin se v bylinném patře vyskytují zejména <i>Hepatica nobilis</i>, <i>Galium sylvaticum</i>, <i>Lathyrus vernus</i>, <i>Stellaria holostea</i>. Dále jsou hojně zastoupeny běžné druhy mezofilních lesů, jako např. <i>Aegopodium podagraria</i> (většinou dominantní v letním aspektu), <i>Asarum europaeum</i>, <i>Brachypodium sylvaticum</i>, <i>Campanula trachelium</i>, <i>Convallaria majalis</i>, <i>Euphorbia dulcis</i>, <i>Galeobdolon montanum</i>, <i>Hedera helix</i>, <i>Melica nutans</i>, <i>Mercurialis perennis</i>, <i>Paris quadrifolia</i>, <i>Poa nemoralis</i>, <i>Polygonatum multiflorum</i>, <i>Pulmonaria obscura</i>, <i>Ranunculus lanuginosus</i>, <i>Viola mirabilis</i>, <i>V. reichenbachiana</i>. K diagnostickým druhům subasociace patří mírně hygrofilnější druhy, z kterých se v porostech vyskytují např. <i>Astrantia major</i>, <i>Carex sylvatica</i>, <i>Stachys sylvatica</i>, <i>Primula elatior</i>. V jarním aspektu je roztroušeně, místy i velmi hojně, přítomen <i>Allium ursinum</i>. Ze vzácnějších a ohrožených druhů se zde vyskytují čteněji <i>Lilium martagon</i> a karpatský prvek <i>Isopyrum thalictroides</i>.</p> <p>Při jižním okraji lokality na mírné elevaci s dřívější těžbou kamene se vyskytují druhotné, výrazněji degradované porosty odlišného charakteru. Jedná se o sušší porosty přiřaditelné subasociaci <i>Melampyro nemorosi-Carpinetum primuletosum veris</i>. V bylinném patře se z diagnostických druhů subasociace vyskytuje čteně <i>Primula veris</i>, dále se ze suchomilnějších druhů vyskytují <i>Viola hirta</i>, <i>Carex montana</i>, <i>Clinopodium vulgare</i>, <i>Brachypodium pinnatum</i>, velmi vzácně byl i <i>Lathyrus niger</i>.</p>
<p>L1 Mokřadní olšiny (dle katalogu biotopů ČR)</p>	<p>1,6</p>	<p>Mokřadní olšiny se na lokalitě vyskytují na více místech, ale jen velice maloplošně a většinou v nepříliš typické podobě. Nejtypičtější porost přiřaditelný asociaci <i>Carici acutiformis-Alnetum</i> se vyskytuje ve střední části lokality. Ve stromovém patře dominuje <i>Alnus glutinosa</i>. V bylinném patře zpravidla dominuje <i>Carex acutiformis</i>, z dalších typických druhů se vyskytují např. <i>Carex acuta</i>, <i>C. elongata</i>, <i>Caltha palustris</i>, <i>Galium palustre</i>, <i>Iris pseudacorus</i>, <i>Lycopus europaeus</i>, <i>Lythrum salicaria</i>, <i>Peucedanum palustre</i>, <i>Solanum dulcamara</i>, <i>Scutellaria galericulata</i> aj. Vyskytuje se i ohrožená <i>Cardamine dentata</i>.</p>

<p>Bezkolencové louky na vápnných, rašelinných nebo hlinito-jílovitých půdách (<i>Molinion caeruleae</i>) 6410 (dle katalogu biotopů ČR T1.9 Střídavě vlhké bezkolencové louky)</p>	<p>11,8 (pouze vyhraněné porosty, další plochy jsou přechodné k jiným typům vegetace)</p>	<p>Vegetace střídavě vlhkých bezkolencových luk je nejhodnotnější luční vegetací lokality. Vyskytuje se na stanovištích s kolísající vlhkostí během roku, z hlediska dostupnosti živin jsou jejich půdy chudší až středně bohaté. Na lokalitě se tak dochovaly na místech, která nebyla v minulosti ovlivněna intenzifikací zemědělského hospodaření. Nejzachovalejší a nejrozmanitější porosty se nacházejí na tzv. Velké louce. Zde se bezkolencové louky vyskytují na slatinném podkladě, v jiných částech lokality se nacházejí na půdách hlinitých. Oproti porostům na Velké louce se vyznačují menším výskytem diagnostických druhů (z hlediska počtu druhů a zpravidla i jejich kvantitativního zastoupení) a menší variabilitou stanovištních podmínek a druhového složení.</p> <p>Charakteristický a často i dominantní druh tohoto typu vegetace - bezkoleneček (<i>Molinia</i> sp.) ve vegetaci střídavě vlhkých luk lokality Zbytka často chybí nebo se vyskytuje jen velmi vzácně až roztroušeně. Skupina diagnostických druhů svazu <i>Molinion</i> je však v území velice hojně zastoupena (především na Velké louce) a jedná se o druhy, které mají jen velmi omezený přesah do jiných typů vegetace. Mezi ně patří zejména <i>Betonica officinalis</i>, <i>Carex panicea</i>, <i>Molinia</i> sp., <i>Serratula tinctoria</i>, <i>Selinum carvifolia</i>, <i>Silaum silaus</i>, <i>Dactylorhiza incarnata</i>, <i>Carex flava</i>, <i>Succisa pratensis</i>, <i>Valeriana dioica</i>, s menším přesahem do jiných typů vegetace lze za diagnostické druhy svazu <i>Molinion</i> na lokalitě považovat <i>Colchicum autumnale</i>, <i>Briza media</i>, <i>Equisetum palustre</i>, <i>Galium boreale</i>, <i>Inula salicina</i>.</p> <p>Na tento typ vegetace je vázána také celá řada vzácných a ohrožených druhů rostlin. Jsou to např. <i>Allium angulosum</i>, <i>Carex davalliana</i>, <i>C. distans</i>, <i>C. hostiana</i>, <i>C. lepidocarpa</i>, <i>Crepis praemorsa</i>, <i>Dactylorhiza incarnata</i>, <i>Iris sibirica</i>, <i>Ophioglossum vulgatum</i>, <i>Orchis militaris</i>, <i>Phyteuma orbiculare</i> subsp. <i>orbiculare</i>, <i>Polygala amarella</i> aj.</p> <p>Tento typ vegetace je na lokalitě značně variabilní, podrobný popis obsahují zprávy z botanických průzkumů Gerža 2011 a 2012.</p>
--	---	---

<p>Polopřirozené suché trávníky a facie křovin na vápnatých podložích (<i>Festuco-Brometalia</i>) 6210 (dle katalogu biotopů ČR T3.4 Širokolisté suché trávníky)</p>	<p>0,4</p>	<p>Tato vegetace se vyskytuje na mírných vyvýšeninách terénu v nivě Dědiny a představuje nejsuchomilnější typ luční vegetace v rezervaci. Byla zaznamenána na třech plochách v komplexu střídavě vlhkých bezkolencových luk svazu <i>Molinion</i> a vždy k nim vykazuje mírnou inklinaci. Plochy nebyly výrazněji ovlivněny intenzifikací zemědělské výroby a jedná se tak o poměrně zachovalou polopřirozenou vegetaci. Porosty nemají výraznou dominantu a jejich složení je poměrně homogenní. Hojněji bývají zastoupeny trávy <i>Bromus erectus</i> a <i>Avenula pubescens</i>, pokud je vynechána první seč nebo nejsou plochy posečeny vůbec, tvoří nápadný aspekt hojná <i>Betonica officinalis</i>. Ze suchomilnějších druhů se dále vyskytují např. <i>Agrimonia eupatoria</i>, <i>Brachypodium pinnatum</i>, <i>Carex flacca</i>, <i>Festuca rupicola</i>, <i>Inula salicina</i>, <i>Knautia arvensis</i>, <i>Lotus corniculatus</i>, <i>Ononis spinosa</i> a další. Vzácný až roztroušený výskyt některých mezofytů nebo dokonce i mírně vlhkomilnějších druhů dokládá nevyhraněnost vegetace širokolistých suchých trávníků na lokalitě a jejich přechod ke střídavě vlhkým loukám.</p>
<p>Extenzivní sečené louky nížin až podhůří (<i>Arrhenatherion</i>, <i>Brachypodio-Centaureion nemoralis</i>), 6510 (dle katalogu biotopů ČR T1.1 Mezofilní ovsíkové louky)</p>	<p>4,8</p>	<p>Tato vegetace není v území vyvinuta v typické podobě, jedná se vždy o porosty v různé míře degradované či jako regenerující porosty po předchozím zornění. Osidluje elevace v JZ části a dále mírné vyvýšeniny v nivě Dědiny ve V části rezervace. Pro složení vegetace v území je charakteristická převaha vysokých trav, které vytvářejí vícevrstvé porosty. Jsou to zejména <i>Arrhenatherum elatius</i>, <i>Avenula pubescens</i>, <i>Dactylis glomerata</i>, <i>Trisetum flavescens</i>, <i>Festuca pratensis</i> a <i>Poa pratensis</i> agg. V území lze rozlišit tři typy mezofilních luk, které se liší skladbou a ekologií stanoviště. Na mírných vyvýšeninách v nivě Dědiny se vyskytují eutrofní porosty přiřaditelné asociaci <i>Pastinaco sativae-Arrhenatheretum elatioris</i>. Jedná se o mezické až vlhčí porosty představující přechody k aluviálním psárkovým loukám. Druhý typ se nachází na svazích mírného hřebítka v JZ části rezervace (Zadní louka, Vojtěšková louka). Tyto plochy byly v nedávné minulosti zorněny, složení vegetace se však vyznačuje postupně zvyšující se diverzitou a ústupem ruderálních a původně vysetých druhů. Tato vegetace má sušší charakter a blíží se asociaci <i>Ranunculo bulbosi-Arrhenatheretum elatioris</i>, která představuje přechod k suchým širokolistým loukám svazu <i>Bromion erecti</i>. Třetí typ ovsíkových luk nachází na elevaci pramenitové kupy v JV části Velké louky. Jedná se opět o porosty suššího charakteru, ale odlišné skladby. Z druhů zde převládá <i>Avenula pubescens</i> a zejména <i>Galium mollugo</i> agg.</p>

<p>Zásaditá slatiniště 7230 (dle katalogu biotopů ČR biotop R2.1 Vápnitá slatiniště)</p>	<p>méně než 0,1</p>	<p>Vegetace vápnního slatiniště svazu <i>Caricion davallianae</i> se v současnosti vyskytuje na velmi malé ploše (cca 110 m²) v JZ části Velké louky. Nejedná se o typickou vegetaci svazu, ale spíše jen o porost, který vykazuje určité atributy vápnních slatinišť a má k této vegetaci nejbliže. V porostu se nejvíce uplatňují druhy <i>Eriophorum angustifolium</i> a <i>Carex panicea</i>. Z diagnostických druhů svazu jsou dále přítomny <i>Carex davalliana</i>, <i>Juncus articulatus</i> a <i>Valeriana dioica</i>. Dále jsou přítomny např. <i>Carex disticha</i>, <i>Equisetum palustre</i>, <i>Sanguisorba officinalis</i> či <i>Serratula tinctoria</i>. Plocha je ale velice významná, neboť zde dochází k regeneraci na lokalitě dříve se hojně vyskytujícího typu vegetace, který v důsledku negativních činitelů takřka vymizel.</p>
<p>Vegetace vysokých ostřic, biotop M1.7 (dle katalogu biotopů ČR)</p>	<p>8,3</p>	<p>Vegetace vysokých ostřic je na lokalitě dosti variabilním typem. Vyskytuje se v podmáčených sníženinách s vyšším obsahem živin. Na lokalitě lze vylišit několik asociací a dalších vegetačních typů. Jsou to asociace <i>Caricetum gracilis</i> (nejrozšířenější), <i>Caricetum acutiformis</i>, <i>Caricetum distichae</i>, <i>Phalaridetum arundinaceae</i>. U porostů vysokých ostřic dochází na lokalitě k expanzi do hodnotnější a druhově bohatší vegetace střídavě vlhkých bezkolencových luk, což je jev silně nežádoucí. Vysoké riziko představuje zejména expanze druhu <i>Phalaris arundinacea</i>, která vytváří až jednodruhové porosty.</p>
<p>Aluviální psárkové louky, biotop T1.4 (dle katalogu biotopů ČR)</p>	<p>15,2</p>	<p>Vegetace hodnotitelná jako aluviální psárkové louky se nachází v S a V části území a představuje plošně nejrozšířenější typ luční vegetace. Jedná se zpravidla o druhově chudší kulturní louky, které v minulých desetiletích prošly výraznými změnami v druhovém složení zejména vlivem změn v zemědělském hospodaření.</p> <p>Vegetace je ovlivňována záplavovou vodou a přísunem živin při pravidelných jarních záplavách, po déle trvajících vydatných deštích mohou být krátkodobě zaplaveny i v létě. Na složení vegetace se uplatňují druhy se širokou vlhkostní amplitudou, které po narušení dobře regenerují. Tento typ vegetace je na lokalitě značně variabilní, podrobný popis obsahují zprávy z botanických průzkumů Gerža 2011 a 2012. Ještě před cca 10-15 lety se jednalo o celkem jednotvárné, druhově velice chudé porosty zpravidla s dominancí psárky luční. V následujících letech však došlo k poměrně velkému rozrůznění vegetace v závislosti na ekologických podmínkách stanoviště a k dosti velkému zvýšení druhové bohatosti. Tento trend regenerace porostů je stále zřejmý a postupně se zde na těchto místech vyvíjí z přírodovědeckého hlediska celkem hodnotná vegetace.</p>

Vlhké pcháčové louky, biotop T1.5 (dle katalogu biotopů ČR)	1,7	Tato vegetace není na lokalitě vyvinuta v typické podobě. Jedná se vždy o různě degradované porosty zejména eutrofizací nebo vegetaci odvozenou od střídavě vlhkých bezkolencových luk po expanzi <i>Scirpus sylvaticus</i> . Rozmanitost vlhkostních a trofických podmínek a geneze porostů jsou příčinou variability této vegetace. Na lokalitě lze rozlišit tři hlavní typy. Podrobný popis vegetace obsahují zprávy z botanických průzkumů Gerža 2011 a 2012.
---	-----	---

B. Druhy

název druhu	aktuální početnost nebo vitalita populace v ZCHÚ	stupeň ohrožení	popis biotopu druhu
rostliny:			
violka vyvýšená (<i>Viola elatior</i>)	desítky kvetoucích exemplářů	kriticky ohrožená	Roste v lemech lužních lesů a křovin, v nivách velkých řek, vzácně i na slatinách, na půdách vlhkých, zaplavovaných, v pásmu od nížin do pahorkatin. Na lokalitě jsou to lesní lemy, popř. přilehlé, méně zapojené lesní porosty na více místech.
huseník hajní (<i>Arabis nemorensis</i>)	tisíce kvetoucích exemplářů	kriticky ohrožený	Roste na slatinných loukách nebo ve světlejších lužních lesích. Dříve rostl roztroušeně v úvalech velkých řek. Na lokalitě roste zejména v JV části velké louky.
třtina pestrá (<i>Calamagrostis varia</i>)	stupeň pokryvnosti 2-4 na ploše 50m ²	silně ohrožená	Roste na kamenitých a travnatých stráních, ve světlých lesích a křovinách, šterkovitých sutích a v lavinových žlebech, na vápencích a dolomitech, od podhorského po subalpínský stupeň. Dominantní druh vysokobylinných niv svazu <i>Calamagrostion variae</i> . Výskyt na lokalitě: nesouvisle po obou březích příkopu podél JZ okraje Velké louky, místy slabě přesahuje do Velké louky, soustředěn do okolí břízy a osiky.
vstavač vojenský (<i>Orchis militaris</i>)	kolem deseti a více kvetoucích exemplářů	silně ohrožený	Rostlina teplých a slunných luk a strání, ale i světlých křovin a lesních lemů. S oblibou roste na vápničných půdách, které jsou většinou sušší, objevuje se však i na stanovištích dosti vlhkých. Současný výskyt JV část Velké louky. V nedávné minulosti také v křovinách a lemech v Z části elevace v J části lokality.
prstnatec pleťový (<i>Dactylorhiza incarnata</i>)	početnost kolísá, v roce 2011 dosti hojně (desítky exemplářů)	silně ohrožený	Vyhledává slunná a stále dostatečně vlhká stanoviště, slatiny, břehy vodních ploch, roste především na vápenci, v pásmu od nížiny do podhůří. Na lokalitě pozorován v roce 2011 zejména v porostech s dominantní <i>Equisetum palustre</i> . Současný výskyt J část Velké louky, v roce 2012 na více místech.
zvonečník hlavatý (<i>Phyteuma orbiculare</i>)	desítky kvetoucích exemplářů	silně ohrožený	Roste na loukách, na slatinách a v olšínách. Na lokalitě roste na více místech, avšak četnost výskytu klesá. V současnosti několik málo desítek kvetoucích rostlin na Velké louce a na Česnekové louce.

kosatec sibiřský (<i>Iris sibirica</i>)	na více místech jednotlivé trsy nebo velice řídké porosty na malých plochách	silně ohrožený	Roste na vlhkých slatinných a rašelinných loukách, v mokřinách, v pásmu od nížiny až do podhůří. Výskyt se jeví sice jako relativně stabilizovaný, ale velmi málo početný.
česnek hranatý (<i>Allium angulosum</i>)	desítky kvetoucích exemplářů	silně ohrožený	Roste v nížinách a pahorkatinách na vlhkých až mokřadních loukách, slatinách a travnatých březích řek. Světlo milná rostlina, preferuje střídavě vlhké až mokré, výživné, hluboké, slabě zásadité až kyselé půdy, snáší i zvýšený obsah rozpustných solí. Současný výskyt na lokalitě na louce ve střední severní části lokality.
ostřice Hostova (<i>Carex hostiana</i>)	desítky exemplářů	silně ohrožená	Roste na bazických slatinných rašeliništích a jejich lučních okrajích, na minerálně bohatých půdách, dobře snáší rozkolísaný vodní režim. Těžiště výskytu je v podhorských polohách, vzácně se vyskytuje v nížinách, do horských poloh nezasahuje. Patří mezi typické druhy svazu <i>Molinion</i> . Výskyt v JZ části Velké louky se ve srovnání se stavem v 90. letech jeví jako relativně stabilizovaný.
ostřice šupinoplodá (<i>Carex lepidocarpa</i>)	dvojice plodících trsů	silně ohrožená	Vyskytuje se na slatinných rašeliništích s vysokým obsahem bází, svým výskytem indikuje vápnitě slatiny, je charakteristickým druhem svazu <i>Caricion davallianae</i> . Vyskytuje se také na prameništích a podél horských bystřin ve vápencových oblastech. Těžiště výskytu má v podhorském vegetačním stupni. Současný výskyt: JZ část Velké louky.
ožanka čpavá (<i>Teucrium scordium</i>)	dříve zaznamenán na lokalitě v desítkách exemplářů	silně ohrožená	Roste na březích rybníků a řek, na bažinatých loukách, v lemech lužních lesů, v příkopech, často na půdách mírně zasolených s porosty vysokých ostřic. Druh v posledních letech neověřen.
kruštík polabský (<i>Epipactis albensis</i>)	vzácně	silně ohrožený	Roste v nížinách a pahorkatinách, typickými stanovišti jsou lužní lesy, někdy se vyskytuje i na okrajích cest a v příkopech. Patrně hojnější, ale přehlížený. Zaznamenán v SZ části lokality Zbytka, mimo PR také v topolovém porostu u Litě.
kostival český (<i>Symphytum bohemicum</i>)	roztroušeně až dosti hojně	ohrožený	Roste na vlhkých loukách a v lužních lesích, na březích vodních toků, na místech zjara zaplavovaných, v pásmu od nížiny do pahorkatiny. Vlhké až zamokřené louky a lada, vlhké lesy, vrbiny, lesní lemy. Výskyt častěji ve slatinné části území (JZ partie kolem Velké louky).
ostřice Davallova (<i>Carex davalliana</i>)	desítky trsů	ohrožená	Střídavě vlhké bezkolencové louky vlhčího charakteru. Výskyt v JZ části Velké louky relativně stabilizovaný.

pampelišky bahenní (<i>Taraxacum</i> sect. <i>Palustre</i>): <i>T. brandenburgicum</i> , <i>T. bavaricum</i> , <i>T. fascians</i> , <i>T. hollandicum</i> , <i>T. mendax</i> , <i>T. paucilobum</i> , <i>T. subalpinum</i> , <i>T. skalinskanum</i>	jednotlivé exempláře až desítky	ohrožené	Druhy jsou vázány na luční vegetaci, zejména na společenstva střídavě vlhkých bezkolencových luk od vegetace vlhkomilnější inklinující ke slatiništím nebo naopak suchomilnější inklinující k suchým širokolistým trávníkům. Bahenní pampelišky se vyskytují roztroušeně jen na ploše Velké louky (zejména JZ část, méně SZ část a přibližně střední část).
upolín evropský (<i>Trollius altissimus</i>)	roztroušeně, lokálně i dosti hojně	ohrožený	Vlhké louky a lada, vlhčí lesy a lesní lemy. Roztroušeně po téměř celé lokalitě, mimo více degradované louky ve V a SV části.
bledule jarní (<i>Leucojum vernum</i>)	desetitisíce	ohrožená	Roste ve vlhkých listnatých lesích, v lužních a suťových lesích a na vlhkých loukách, v pásmu od nížin až do hor. Porosty jasanovo-olšových luhů, ojediněle i louky, zejména JV část lokality.
prstnatec májový (<i>Dactylorhiza majalis</i> subsp. <i>majalis</i>)	jednotlivé exempláře	ohrožený	Druh roste od nížin až do hor, převážně na vlhkých nebo bažinatých loukách, alkalických nebo kyselých. Ve Zbytkách kriticky ohrožen vymřením. Celkem pravidelně pozorován na Velké louce SZ remízu, v roce 2011 ojediněle také SV okraj.
hadilka obecná (<i>Ophioglossum vulgatum</i>)	desítky	ohrožená	Roste na vlhkých až mokřích loukách a pastvinách, ve světlých lesích, na půdách zásaditých až neutrálních, humózních, jílovitých. Druh je značně nenápadný a v lučních porostech se obtížně hledá. Celková početnost je jistě podstatně větší. Současný známý výskyt: JV část Velké louky, spodní část Vojtěškové louky v Z části a na Zadní Šitínově louce.
lilie zlatohlavá (<i>Lilium martagon</i>)	roztroušeně	ohrožená	V lesích a břehových porostech dubohabřin zejména v severozápadní části.
vemeník dvoulistý (<i>Platanthera bifolia</i>)	jednotlivé exempláře	ohrožený	Roste ve světlých lesích a v křovinách, také na otevřených slatinných loukách, na půdách suchých až vlhkých. V lesních porostech a ojediněle na slatinných loukách.
vemeník zelenavý (<i>Platanthera chlorantha</i>)	jednotlivé exempláře	ohrožený	Roste v listnatých lesích a jejich lemech, vyskytuje se od nížin až po subalpínský stupeň. V lesních porostech a ojediněle na slatinných loukách.
řeřišnice bahenní (<i>Cardamine dentata</i>)	roztroušeně na více místech	C2 – silně ohrožená*	Zamokřené louky (porosty vysokých ostřic), vlhčí lesní porosty, břehy potoka a odvodňovacích příkopů, odstavená koryta. Na více místech přírodní rezervace, např. Velká louka včetně remízu, při Dědině, ve Vaněčkově olšině, na Hrnčířově louce a jinde na zamokřených místech.

ostřice oddálená (<i>Carex distans</i>)	jednotlivé exempláře	C2 – silně ohrožená*	Vyskytuje se zejména na mírně zasolených, humózních i hlinitých půdách na slaniskách, loukách a pastvinách, v příkopech, apod. Kromě toho je k nalezení i na slatinách s vysokým obsahem bází, na vápnatých prameništích a na karpatských travertinových slaniskách. Je tolerantní vůči kolísání hladiny podzemní vody na lokalitách. Na dvou místech Velké louky, v severozápadní části a početněji v jihovýchodní části u lesa.
ostřice vyvýšená (<i>Carex elata</i>)	několik trsů	C3 – ohrožená*	Nejčastěji na březích rybníků, ale někdy roste i na vlhkých loukách nebo v bažinných olšinách. Vyžaduje vysokou hladinu vody (někdy tvoří bulvy trčící přímo z vodní hladiny). Preferuje plné oslunění, ale je schopná přežít i v polostínu. V severní části Velké louky na několika místech.
ostřice Hartmanova (<i>Carex hartmanii</i>)	lokálně hojně, na několika čtverečních metrech dominantní porost	C3 – ohrožená*	Roste na slatinných a rašelinných loukách, v podmáčených olšinách. V severozápadní části Velké louky tvoří na několika čtverečních metrech dominantní porost.
škarda ukousnutá (<i>Crepis praemorsa</i>)	desítky kvetoucích a desítky sterilních exemplářů	C2 – silně ohrožená*	Roste ve světlých listnatých lesích a v lesních lemech, na slatinných loukách a pastvinách, s bazickým podkladem. V lokalitě přírodní rezervace na Velké louce.
šáchor hnědý (<i>Cyperus fuscus</i>)	jednotlivé exempláře	C3 – ohrožený*	Roste na mokřích písčínách, na březích a obnažených dnech rybníků, lučních prameništích, slaniskách, na vlhkých, živých, písčitých, hlinitých i zasolených půdách. V lokalitě přírodní rezervace nalezena na několika málo místech (Velká louka, SZ část Zadní louky).
bahnička jednoplevá pravá (<i>Eleocharis uniglumis</i> subsp. <i>uniglumis</i>)	vždy pospolitě porosty o velikosti několika m ²	C2 – silně ohrožená*	Geofyt rostoucí na slatinných a slaných loukách a mokřadech. Roste na více místech: Velká louka (více mikrostanovišť), ZSZ okraj Česnekové louky, mokřiny kolem Severního příkopu.
sítina alpská (<i>Juncus alpinoarcticulatus</i>)	vzácně	C3 – ohrožená*	Vyskytuje se zejména na slatinných loukách, na lokalitě zjištěna v severní a jihozápadní části velké louky.
vítod nahořklý (<i>Polygala amarella</i>)	stovky kvetoucích lodyh	C2 – silně ohrožený*	Slatinné a vlhké, kosené, nehnojené louky, semixerotermní porosty, přirozeně či druhotně obnažená místa na živinami bohatých, střídavě vlhkých, často málo propustných půdách alkalické až neutrální reakce. Na lokalitě nalezen v jihovýchodní a jihozápadní části Velké louky.
topol černý (<i>Populus nigra</i>)	několik zbylých exemplářů	C2 – silně ohrožený*	Roste obvykle v lužních lesích (tzv. měkkých luzích) či jako součást břehových porostů, na vlhkých, hlubokých a hlinitých půdách. Výskat na lokalitě podél Dědiny.
bařička bahenní (<i>Triglochin palustre</i>)	známé nálezy z minulosti	C3 – ohrožená*	Roste na bažinných loukách, prameništích, v pásmu od nížin až do hor. Místa nálezu na lokalitě byla soustředěna v jihozápadní části Velké louky.

vážky:			
klínatka rohatá (<i>Ophiogomphus cecilia</i>)	jednotlivé exempláře	ohrožená	Klínatka rohatá se vyvíjí v čistých nebo málo znečištěných potocích, říčkách a řekách s písčítým nebo štěrkovým dnem se slabou vrstvou detritu a přírodními nebo přírodě blízkými břehy. Vyskytuje se od nížin do podhůří.
brouci:			
lesák rumělkový (<i>Cucujus cinnaberinus</i>)	jednotlivé exempláře až desítky jedinců	silně ohrožený	Dospělce je možno najít v kmenech v časnějším stadiu rozpadu, nezářka i v čerstvě padlých kmenech nebo silnějších větvích. Na lokalitě v místech s dřevní hmotou ve stádiích rozpadu.
střevlík Ullrichův (<i>Carabus ullrichi</i>)	hojně v lesních partiích rezervace	ohrožený	Pravděpodobně žije dosti početně na většině území lesní části PR Zbytka.
střevlík Scheidlerův (<i>Carabus scheidleri</i>)	početnější populace	ohrožený	V minulosti výskyt potvrzen odchylem.
chrobák ozbrojený (<i>Odontaeus armiger</i>)	jednotlivé exempláře	ohrožený	Žije skrytým způsobem života, přes den zahrabání v zemi v biotopech blízkých stepnímu charakteru. Na lokalitě v lesních lemech.
obojživelníci:			
kuňka ohnivá (<i>Bombina bombina</i>)	stovky	silně ohrožená	Žije v rybnících s mělčinami, tůňkách a loužích. Zimu přežívá na souši zahrabaná v zemi. Rozmnožování probíhá v mělké vodě s hustou vegetací. Po skončení rozmnožování obývá louky a lesy. Obě pohlaví od pozdního jara až do léta obývají vodu, ve které probíhá i rozmnožování. Lokalizace v příkopech a v severní části lokality.
rosnička zelená (<i>Hyla arborea</i>)	jednotlivé exempláře	silně ohrožená	Rosnička zelená preferuje sluněné porosty poblíž malých a středně velkých přirozených vodních ploch s bohatou osluněnou pobřežní vegetací. K rozmnožování dochází v malých, často periodických tůňkách, menších rybnících nebo v mělké příbřežní vodě větších vodních nádrží.
skokan zelený (<i>Rana esculenta</i>)	desítky jedinců	silně ohrožený	Jedná se o hybridního křížence skokana skřehotavého (<i>Rana ridibunda</i>) a skokana krátkonohého (<i>Rana lessonae</i>). Obývá stejné lokality jako oba rodičovské druhy. Vyskytuje se ve vodních plochách různých typů včetně malých rybníčků, velkých rybníků a jezer, stejně jako v pomalu tekoucích řekách a jejich ramenech. Skokan zelený zimuje na souši nebo ve vodě.

plazi:			
ještěrka obecná (<i>Lacerta agilis</i>)	desítky jedinců	silně ohrožená	Ještěrka obecná obývá především sušší slunečná místa s nižší bylinnou stepní vegetací a hlubší vrstvou půdy. Vyskytuje se na okraji lesů, lesních mýtinách, křovinatých stráních, mezích, atd. Žije téměř synantropně na železničních náspech, okrajích silnic, v lomech, pískovnách, zanedbaných zahradách a sadech. V dubnu a květnu dochází k páření. Koncem května a v červnu kladou samice do půdy vajíčka. Samice vajíčka zahrabává do sypké a mírně vlhké půdy. Mláďata se obvykle líhnou na přelomu července a srpna. Na přelomu září a října se ještěrky přesouvají na svá zimoviště.
ještěrka živorodá (<i>Zootoca vivipara</i>)	jednotlivé exempláře	silně ohrožená	Denní druh s vyššími nároky na vlhké a mírně zastíněné prostředí. Vyskytuje se od nížiny do 1500 m n.m. Dožívá se 16 až 20let. Páří se v dubnu až květnu a převažující vejcoživorodí jedinci rodí živá mláďata v září až říjnu. Živí se drobnými bezobratlými živočichy, žere plže, červy, larvy i dospělé hmyzu ap.
slepýš křehký (<i>Anguis fragilis</i>)	jednotlivě	silně ohrožený	Slepýš křehký je ještěr s hadovitě protáhlým tělem 25 až 50 cm dlouhým, bez končetin. Hlava je krátká, téměř neoddělená od trupu. Zbarven je hnědavě, žlutavě nebo šedě, středem hřbetu se často táhne tmavý tenký proužek. Žije ve vlhčích listnatých i jehličnatých lesích. Ukrývá se pod kameny a v listí. Jeho potravou jsou nejčastěji žížaly a jiní drobní bezobratlí. Páření probíhá ihned po zimním spánku. K rození mláďat dochází na přelomu července a srpna. Slepýš je vejcoživorodý.
užovka obojková (<i>Natrix natrix</i>)	jednotlivé exempláře	ohrožená	Značně přizpůsobivá a na prostředí relativně tolerantní. Užovka obojková osidluje vodní nebo mokřadní stanoviště. Hlavním důvodem jejího markantního úbytku v přírodě je nedostatek přirozené potravy – obojživelníků.
ptáci:			
čáp černý (<i>Ciconia nigra</i>)	jeden pár	silně ohrožený	Při hnízdění upřednostňuje rozsáhlejší lesy smíšené, listnaté i jehličnaté. Potravu získává v tůních a malých potocích. Hnízdí jednotlivě na stromech.
bekasina otavní (<i>Gallinago gallinago</i>)	jeden pár	silně ohrožená	Žije skrytě v bažinách, na mokřatých loukách a na vypuštěných rybnících. V JZ části kolem příkopů a podél toku Dědiny.
křepelka polní (<i>Coturnix coturnix</i>)	několik jedinců	silně ohrožená	Žije skrytě v oraništích s různými polními plodinami, na jetelových loukách a půdě ležící ladem. Na lokalitě v severní části.
moták lužní (<i>Circus pygargus</i>)	jeden pár	silně ohrožený	Hnízdí v otevřené krajině v zaplavovaných územích, na vlhkých loukách, slatinách, bažinách a objevuje se i na obilných polích. Na lokalitě pozorován bez určení hnízdiště.

koroptev polní (<i>Perdix perdix</i>)	hejno	ohrožená	Obývá extenzivně využívané louky, půdu ležící ladem, remízky, zkulturněné oblasti nížin a středních poloh s lány obilí, jetele a řepy. Na lokalitě se objevuje celé hejno.
moudivláček lužní (<i>Remiz pendulinus</i>)	jeden pár	ohrožený	Obývá lužní lesy, vrbové houštiny a rákosiny při březích řek, rybníků, jezer a také bažinaté oblasti. Moudivláček je neklidný a aktivní pták, zručně šplhá po rákosových stéblech a v korunách stromů. Pozorován u Dědiny.
slavík obecný (<i>Luscinia megarhynchos</i>)	6 párů	ohrožený	Hnízdním prostředím slavíka obecného jsou především hustě porostlé břehy vodních toků, okraje listnatých lesů s bohatým podrostem, neudržované zahrady a parky, dále hřbitovy, ale i husté porosty křovin v zemědělské krajině. Naše populace táhnou převážně jihozápadním směrem do zimovišť v tropické Africe severně od rovníku. Hnízdo bývá postaveno nejčastěji na zemi a je zpravidla dobře ukryto v podrostu. Plná snůška obsahuje nejčastěji 5 vajec. Potrava je převážně živočišná, pouze na podzim je doplňována bobulemi.
žluva hajní (<i>Oriolus oriolus</i>)	6 párů	silně ohrožená	Hnízdí celkem nehojně v nížinách a pahorkatinách. Nevystupuje do vyšších poloh. Hnízdním prostředím jsou především listnaté a smíšené lesy, porosty podél řek, potoků a rybníků, remízky, stromořadí, rozsáhlejší staré parky, zahrady a sady. Hnízdo staví na vodorovně rostlých vidlicích větví stromů. Snůška obsahuje nejčastěji 4 vejce. Potravu tvoří hmyz, pavouci, měkkýši a dužnaté plody různých dřevin. Je přísně tažným druhem.

* dle Červeného seznamu cévnatých rostlin ČR

C. Neživá příroda

Specifická hydrogeologická a geomorfologická struktura území s meandrujícím tokem Dědiny, intermitentními toky, s půdami lužních a slatinných ekosystémů, kvartérmími sladkovodními vápenci a pramennými vývěry.

4. Cíl ochrany:

Zachovat či zlepšit stav slatinných, mokřadních, lesních i lučních ekosystémů. Zajistit podmínky pro udržování diverzity druhů i společenstev a pro zachování vitálních populací ohrožených druhů. Zachování či dotvoření horizontální, vertikální a druhové struktury lesních porostů odpovídající stanovišti spolu s ponecháním vybraných téměř bezzásahových porostů a kostry z jednotlivých stromů a hlouček po celé ploše do rozpadu. Dlouhodobým cílem je zajištění stabilní populace kuňky ohnivě a dalších zvláště chráněných či ohrožených druhů živočichů a rostlin.

5. Základní ochranné podmínky:

Základní ochranné podmínky jsou dány ze zákona (§34 odst. 1 a 2 zákona).

6. Bližší ochranné podmínky:

Na základě ustanovení § 33, odst. 1 zákona se navrhuje zřizovacím výnosem stanovit k zajištění specifické ochrany území následující bližší ochranné podmínky:

Jen s předchozím souhlasem orgánu ochrany přírody lze:

- měnit druh pozemků, způsob jejich využití,
- provádět změny staveb a terénní úpravy,
- používat hnojiva a jiné chemické prostředky,

- d) měnit vodní režim **(za změnu vodního režimu jsou považovány zejména činnosti ovlivňující odtokové poměry v území a činnosti, které mohou ovlivnit kvalitu i kvantitu podzemních a povrchových vod ve smyslu zákona č. 254/2001 Sb., o vodách a o změně některých zákonů (vodní zákon), ve znění pozdějších předpisů), nakládat s vodami, zejména odebírat podzemní a povrchovou vodu,*
- e) krmit a přikrmovat zvěř, umísťovat myslivecká zařízení, která způsobují kumulaci zvěře (krmelce, lizy apod.),
- f) zakládat deponie jakéhokoli materiálu,
- g) vysazovat dřeviny mimo pozemky určené k plnění funkcí lesa,
- h) jezdit na kole a na koni mimo cesty, vjíždět a parkovat motorová vozidla a přívěsy mimo silnice a účelové komunikace a místa vyhrazená orgány ochrany přírody, kromě vjezdu a setrvání vozidel orgánů státní správy, vozidel potřebných pro lesní a zemědělské hospodaření, obranu státu, požární ochranu, zdravotní a veterinární službu a vozidel vodohospodářských organizací,
- i) rozdělovat ohně a zřizovat tábořiště, pořádání turistické, sportovní, kulturní a poznávací akce.

7. Vymezení ochranného pásma:

Ochranné pásmo nebude vyhlášeno, je jím proto dle § 37, odst. 1, zákona území do vzdálenosti 50 m od hranic ZCHÚ.

8. Územně správní zařazení území:

8.1. Přírodní rezervace:

kraj:	Královéhradecký
okres:	Náchod
obec s rozšířenou působností:	Nové Město nad Metují, Dobruška
obec s pověřeným obecním úřadem:	Nové Město nad Metují, Dobruška, Opočno
obec:	Bohuslavice, Pohorí, České Meziříčí

9. Přehled katastrálních území a parcelních čísel pozemků dotčených návrhem PR:

9.1. Přírodní rezervace:

- Katastrální území Bohuslavice nad Metují
988/1, 988/2, 988/6, 989/11, 989/16, 989/18, 989/19, 989/21, 989/22, 989/23, 989/24, 1014/4, 1014/5, 1014/6, 1014/7, 1014/8, 1014/10, 1014/11, 1014/12, 1014/13, 1014/14, 1014/15, 1014/16, 1014/17, 1014/18, 1014/19, 1014/20, 1014/21, 1014/23, 1014/24, 1014/27, 1014/28, 1014/29, 1014/31, 1014/33, 1014/34, 1019/1, 1019/2, 1019/3, 1019/4, 1019/5, 1019/6, 1019/7, 1019/9, 1019/10, 1019/11, 1019/12, 1020/1, 1020/2, 1020/3, 1020/4, 1020/5, 1021/1, 1021/2, 1021/3, 1021/4, 1021/5, 1021/6, 1021/7, 1021/10, 1021/11, 1021/12, 1021/13, 1021/14, 1021/15, 1021/16, 1021/17, 1021/18, 1021/19, 1021/20, 1023/1, 1023/2, 1023/3, 1023/4, 1023/5, 1023/6, 1023/7, 1023/8, 1023/9, 1023/10, 1023/11, 1023/12, 1023/13, 1023/14, 1023/15, 1023/16, 1023/17, 1023/18, 1023/19, 1023/20, 1023/21, 1023/22, 1023/23, 1023/24, 1023/25, 1023/26, 1023/27, 1023/28, 1023/29, 1023/30, 1023/31, 1023/32, 1023/33, 1023/34, 1023/35, 1023/36, 1023/37, 1023/38, 1023/39, 1023/40, 1023/41, 1023/42, 1023/43, 1023/44, 1023/45, 1023/46, 1023/47, 1023/48, 1023/49, 1023/50, 1023/51, 1023/52, 1023/53, 1023/54, 1023/55, 1023/56, 1023/57, 1023/58, 1023/59, 1023/60, 1023/61, 1023/62, 1023/63, 1023/64, 1023/65, 1023/66, 1023/67, 1023/68, 1023/69, 1023/70, 1023/71, 1023/72, 1023/73, 1023/74, 1023/75, 1023/76, 1023/77, 1023/78, 1023/79, 1023/80, 1023/81, 1023/82, 1023/83, 1023/84, 1023/85, 1023/86, 1023/87, 1023/88, 1023/89, 1023/90, 1023/91, 1023/92, 1023/93, 1023/94, 1023/95, 1023/96, 1023/97, 1023/98, 1023/99, 1023/100, 1023/101, 1023/102, 1023/103, 1023/104, 1023/105, 1023/106, 1023/107, 1023/108, 1023/109, 1023/110, 1023/111, 1023/112, 1023/113, 1023/114, 1023/115, 1023/116, 1023/117, 1023/119, 1024/1, 1024/2, 1024/3, 1025, 1026/1, 1026/2, 1026/3, 1026/4, 1026/5, 1026/20, 1026/21, 1026/22, 1026/23, 1026/24, 1026/25, 1026/26, 1026/27, 1026/28, 1026/29, 1026/30, 1026/31, 1026/31, 1026/32, 1026/33, 1026/34, 1026/35, 1026/36, 1026/37, 1026/38, 1026/39, 1026/40, 1026/41, 1026/42, 1026/43, 1026/44, 1026/45, 1026/46, 1026/47, 1026/48, 1026/49, 1026/50, 1026/51, 1026/52, 1026/53, 1026/54, 1026/55, 1026/56, 1026/57, 1026/58, 1026/59, 1026/60, 1026/61, 1026/62, 1026/63, 1026/64, 1026/65, 1026/66, 1026/67, 1026/68, 1027/1, 1027/2, 1027/3, 1027/4, 1028/1, 1028/2, 1029/1, 1029/12, 1029/13, 1029/14, 1029/15, 1029/16, 1040/4, 1040/5, 1041/6, 1041/7, 1041/8, 1041/9, 1041/10, 1041/11, 1041/12, 1041/13, 1041/14, 1041/15, 1042/8, 1042/9, 1042/10, 1042/11, 1042/12, 1042/13, 1042/14, 1042/15, 1042/16, 1042/17, 1043/9, 1043/10, 1043/11, 1043/12, 1043/13, 1043/14, 1043/15, 1044/5, 1044/6, 1044/7, 1044/8, 1045/12, 1045/13, 1045/14, 1045/15, 1045/16, 1045/17, 1045/18, 1045/19, 1045/20, 1046/5, 1046/6, 1046/7, 1047/4, 1047/5, 1047/6, 1048/1, 1048/2,

- 1048/3, 1048/4, 1048/5, 1048/6, 1048/7, 1048/8, 1048/9, 1048/10, 1048/11, 1049/6, 1049/7, 1049/8,
1049/9, 1049/10, 1049/11, 1049/12, 1050/44, 1050/45, 1050/16, 1050/47, 1050/48, 1050/49, 1050/50,
1050/51, 1050/52, 1050/53, 1050/54, 1050/55, 1050/56, 1050/57, 1050/58, 1050/59, 1050/60, 1050/61,
1050/62, 1050/63, 1050/64, 1050/65, 1050/66, 1050/67, 1050/68, 1050/69, 1050/70, 1050/71, 1050/72,
1050/73, 1050/74, 1050/75, 1050/76, 1050/77, 1050/78, 1050/79, 1050/80, 1050/81, 1050/82, 1050/83,
1050/84, 1050/85, 1050/86, 1050/87, 1050/88, 1050/89, 1050/90, 1050/91, 1050/92, 1050/93, 1050/94,
1050/95, 1050/96, 1050/97, 1050/98, 1050/99, 1050/100, 1050/101, 1050/102, 1051/12, 1051/13, 1051/14,
1052/3, 1052/4, 1052/5, 1052/6, 1053/1, 1053/2, 1053/3, 1053/4, 1053/5, 1054/4, 1054/5, 1054/6, 1054/7,
1054/8, 1054/9, 1054/10, 1055, 1056/8, 1056/9, 1056/10, 1056/11, 1056/12, 1056/13, 1056/14, 1056/15,
1056/16, 1057/1, 1057/2, 1057/5, 1057/6, 1057/7, 1057/8, 1057/9, 1058/7, 1058/8, 1058/9, 1059,
1060/1, 1060/2, 1060/3, 1060/4, 1062, 1063/1, 1063/2, 1063/3, 1064, 1065/1, 1065/2, 1065/3, 1065/4,
1065/5, 1065/6, 1065/7, 1066/1, 1066/2, 1066/3, 1066/4, 1066/5, 1066/6, 1066/7, 1066/8, 1066/9, 1066/10,
1066/11, 1066/12, 1066/13, 1066/14, 1066/15, 1066/16, 1066/17, 1066/18, 1066/19, 1066/20, 1066/21,
1066/22, 1066/23, 1066/24, 1066/25, 1066/26, 1066/27, 1066/28, 1066/29, 1066/30, 1066/31, 1066/32,
1066/33, 1066/34, 1066/35, 1067/4, 1067/5, 1067/6, 1068, 1069/1, 1069/2, 1069/3, 1069/4, 1069/5,
1069/6, 1069/7, 1069/8, 1069/9, 1069/10, 1069/11, 1069/12, 1069/13, 1069/14, 1069/15, 1069/16, 1069/17,
1069/18, 1069/19, 1069/20, 1069/21, 1069/22, 1069/23, 1069/24, 1069/25, 1069/26, 1069/27, 1069/28,
1069/29, 1070/1, 1070/2, 1070/3, 1070/4, 1070/5, 1071/1, 1071/2, 1071/3, 1071/4, 1071/5, 1071/6,
1071/7, 1071/8, 1071/9, 1071/10, 1071/11, 1071/12, 1072/1, 1072/2, 1073/1, 1073/2, 1074/1, 1074/2,
1074/3, 1074/4, 1075/3, 1075/4, 1075/5, 1075/6, 1076, 1077/3, 1077/4, 1077/5, 1078/1, 1078/2, 1078/3,
1078/4, 1078/5, 1078/6, 1078/7, 1078/8, 1078/9, 1078/10, 1078/11, 1078/12, 1079/1, 1079/2, 1079/3, 1079/4,
1079/5, 1079/6, 1080/1, 1080/2, 1080/3, 1080/4, 1080/5, 1081/1, 1081/2, 1081/3, 1081/4, 1081/5, 1081/6,
1081/7, 1082/1, 1082/2, 1082/3, 1082/4, 1083/1, 1083/2, 1083/6, 1083/7, 1083/8, 1083/9, 1083/10, 1083/11,
1084/1, 1084/2, 1084/6, 1084/7, 1084/8, 1085/1, 1085/2, 1085/5, 1085/6, 1085/7, 1086, 1087/6, 1087/7,
1087/8, 1087/9, 1088/1, 1088/2, 1088/17, 1088/18, 1088/19, 1088/20, 1088/21, 1088/22, 1088/23, 1088/24,
1088/25, 1088/26, 1088/27, 1088/28, 1088/29, 1088/30, 1088/31, 1089/1, 1089/2, 1089/7, 1089/8,
1089/9, 1089/10, 1089/11, 1090/1, 1090/2, 1091, 1092/2, 1093/2, 1093/3, 1100/1, 1100/2, 1100/3,
1100/4, 1100/5, 1101/1, 1101/2, 1101/3, 1101/4, 1101/5, 1101/6, 1101/7, 1101/8, 1101/9, 1101/10, 1101/11,
1102, 1515/4, 1515/5, 1662/1, 1666/1, 1668/1, 1679/18, 1679/19, 1679/20, 1725, 1729, 1741, 1742,
1749/1, 1749/2, 1759/2, 1759/3, 1760, 1803, 1804, 1866/1, 1867/1, 1868/1, 1898, 1942, 1943/1, 1964/2,
1983/2, 1956, 1986, 2001, 2004, 2005, 2006, 2008, 2011/2, 2012, 2014/1, 2015/1, 2015/2, 2017, 2022/4,
2033/1, 2041/1, 2046/2, 2055/1, 2999.
- Katastrální území České Meziříčí
5134, 5624, 5625, 5626, 5620, 5844, 6253, 6256, 6261.
 - Katastrální území Pohoří u Dobrušky
677/1.

10. Předpokládaná výměra zvláště chráněného území: 82,8235 ha

11. Odůvodnění návrhu:

11.1. Historie ochrany území:

- Vyhláškou č. 11/1994 Okresního úřadu Náchod ze dne 18. 5. 1994, byla zřízena přírodní rezervace Zbytka.
- Nařízením vlády č. 132/2005 Sb. se území přírodní rezervace stalo Evropsky významnou lokalitou CZ0524045 Zbytka (dále jen „EVL“). EVL byla rozhodnutím Evropské komise ze dne 10. 1. 2011 (2011/64/EU) zařazena do evropského seznamu. Nařízením vlády č. 208/2012 ze dne 25. dubna 2012 byla lokalita vyhlášena Evropsky významnou lokalitou CZ0524045 Zbytka.

10.2. Hlavní důvody zpracování návrhu na vyhlášení přírodní rezervace:

- Přírodní rezervace Zbytka představuje jeden z posledních zbytků dříve rozsáhlých slatin na území Opočenska a Týnišťska. Řadí se mezi významné botanické lokality Královéhradeckého kraje s výskytem druhově bohatých ekosystémů vlhkých i sušších luk (střídavě vlhké bezkolencové louky, vlhké pcháčové louky, vápnitá slatiniště, širokolisté suché trávníky, vegetace vysokých ostřic, mezofilní ovsíkové louky, aluviální psárkové louky). Z lesních ekosystémů jsou zastoupeny údolní jasanovo-olšové luhy, tvrdé luhy nížinných řek, hercynské dubohabřiny a mokřadní olšiny. Na lokalitě byl potvrzen výskyt populace kuňky obecné (*Bombina bombina*) a řady dalších zvláště chráněných a ohrožených živočichů a rostlin.
- Jednoznačné vymezení hranice přírodní rezervace vyhotoveným záznamem podrobného měření změn.

- Pro vybrané území je nutné dle § 45c odst. 4 zajistit předepsanou formu územní ochrany v kategorii stanovené nařízením vlády č. 208/2012 Sb., a to ve lhůtě stanovené v § 45c odst. 5 v daném případě do počátku roku 2014.
- Vydání zřizovacího předpisu formálně i obsahově odpovídajícího současnému právnímu stavu na úseku ochrany přírody, jímž bude dostatečně vymezen předmět ochrany a stanoveny bližší ochranné podmínky pro celé území.

11.3. K názvu přírodní rezervace:

Název přírodní rezervace je totožný s názvem stávající přírodní rezervace a vystihuje lokalizaci území, zmiňovanou v již publikovaných přírodovědných studiích. Vzhledem k tomu, že se jedná o nové vyhlášení zvláště chráněného území, nedojde k duplicitě názvu a původní zažitý název může být zachován.

11.4. Ke kategorii ochrany zvláště chráněného území:

Zvolená kategorie přírodní rezervace odpovídá pro dané území vymezení kategorií podle zákona. Jedná se o území s výskytem cenných ekosystémů s regionálním významem a s výskytem celé řady zvláště chráněných a ohrožených druhů rostlin i živočichů.

11.5. K předmětu ochrany:

Předmět ochrany je vymezen tak, aby byly přírodní hodnoty území PR obsaženy v celém svém rozsahu a současně zahrnul jak předmět ochrany EVL tak ostatní zvláště chráněné živočichy a rostliny, které se na území PR vyskytují.

11.6. K cílům ochrany:

Formulace cíle ochrany vychází z potřeby zajistit zachování příznivých podmínek pro všechny předměty ochrany s přihlédnutím na ostatní zvláště chráněné živočichy a rostliny.

11.7. K návrhům bližších ochranných podmínek:

Bližší ochranné podmínky přírodní rezervace jsou zvoleny v souladu s ustanovením § 33 odst. 1 zákona tak, aby umožnily orgánu ochrany přírody usměrňovat činnosti, které nejsou ošetřeny zákonem a mohly by vést k nežádoucím změnám v ekosystémech a ohrožení rostlin a živočichů.

11.8. K jednotlivým bližším ochranným podmínkám:

ad a/ měnit druh pozemků, způsob jejich využití:

Na území přírodní rezervace jsou chráněny druhově bohaté ekosystémy luk i lesů, jakož i zvláště chráněné a ohrožené druhy živočichů a rostlin. Změna druhu pozemků a způsobu jejich využití by mohla ohrozit předmět ochrany přírodní rezervace.

ad b/ provádět změny staveb a terénní úpravy:

Jakákoliv zástavba či změna staveb s sebou nesou riziko poškození předmětu druhové i stanovištní ochrany, proto je nutné vždy posoudit jejich možné důsledky. Terénní úpravy mohou rovněž způsobit změny v rovnováze zvláště chráněného území a způsobit tak změny v druhovém složení společenstev.

ad c/ používat hnojiva a jiné chemické prostředky:

Zvláště chráněné a ohrožené druhy rostlin i živočichů jsou vázány na stanoviště s vhodným chemickým složením substrátů. Použití chemických prostředků a vnášení živin může škodlivě ovlivnit ekosystémy a biotopy rostlin.

ad d/ měnit vodní režim*(za změnu vodního režimu jsou považovány zejména činnosti ovlivňující odtokové poměry v území a činnosti, které mohou ovlivnit kvalitu i kvantitu podzemních a povrchových vod ve smyslu zákona č. 254/2001 Sb., o vodách a o změně některých zákonů (vodní zákon), ve znění pozdějších předpisů), nakládat s vodami, zejména odebírat podzemní a povrchovou vodu:

Změny vodního režimu významně ovlivňují většinu stanovišť. Prostředí rezervace je významně ovlivňováno odběry podzemních vod z prameniště Litá pro hromadné zásobování obyvatelstva pitnou vodou. Současný režim čerpání podzemních vod se jeví jako přijatelný kompromis mezi vodohospodářským zájmem a zájmem ochrany přírody.

ad e/ krmít a přikrmovat zvěř, umísťovat myslivecká zařízení, která způsobují kumulaci zvěře (krmelce, lizy apod.):

Je žádoucí zachovat charakter území a lokalitu uchránit před tlakem zvěře, protože nepřírozená kumulace zvěře by mohla způsobit poškozování unikátních biotopů. Při přikrmování zvěře se v

půdě nepřímo zvyšuje obsah dusíku a fosforu (jedná se o živiny obsažené v trusu zvířat, která se v místech přikrmování shromažďují). V důsledku kumulace zvěře dochází kolem krmelců či lizů k intenzivnímu sešlapu půdního povrchu a tím i k ničení rostlinného porostu. Koncentrace zvěře přispívá i k okusu některých zvláště chráněných a ohrožených druhů rostlin - zvonečnik hlavatý (*Phyteuma orbiculare*).

ad f/ zakládat deponie jakéhokoli materiálu:

Stavební zákon ani zákon o vodách neupravuje uspokojivě případy, kdy osoby na svých pozemcích ukládají např. stavební materiál nebo zeminu pro úpravu povrchu terénu (nejedná se o skládku ani odpad), přičemž touto činností může dojít k negativnímu bodovému ovlivnění předmětu ochrany.

ad g/ vysazovat dřeviny mimo pozemky určené k plnění funkcí lesa:

Výsadba dřevin je významným zásahem zejména do světelných poměrů, vodního režimu a půd rezervace.

ad h/ jezdit na kole a na koni mimo cesty, vjíždět a parkovat motorová vozidla a přívěsy mimo silnice a účelové komunikace a místa vyhrazená orgány ochrany přírody, kromě vjezdu a setrvání vozidel orgánů státní správy, vozidel potřebných pro lesní a zemědělské hospodaření, obranu státu, požární ochranu, zdravotní a veterinární službu a vozidel vodohospodářských organizací:

Vzhledem k charakteru území jsou výše uvedené činnosti potenciálním nebezpečím poškození nebo ovlivnění podmínek přirozených biotopů. Při větší frekvenci pojezdů motorovými vozidly dochází ke změnám struktury půdy a změnám druhového složení společenstev směrem ke společenstvům a druhům, které jsou k těmto podmínkám tolerantní. Jedná se tedy o činnost, která může mít nepříznivý dopad na předmět ochrany přírodní rezervace a způsobit tak negativní změny v druhovém složení lučních porostů.

ad i/rozdělávat ohně a zřizovat tábořiště, pořádat turistické, sportovní, kulturní a poznávací akce:

Výše uvedené činnosti mohou mít výrazně negativní dopad na předměty ochrany, přičemž změny mohou být i nevratné a není možné je nijak kompenzovat. Zakládání ohňů a zřizování tábořišť je riziková činnost, která může způsobit poškození přírodní rezervace, např. utužením povrchu terénu, obohacení povrchu půdy minerálními látkami z popela (draslík, fosfor). Před pořádáním veřejných akcí je nutné předem stanovit pravidla pro jejich organizaci a průběh, aby nedošlo k případnému poškození předmětu ochrany přírodní rezervace.

11.9. K vymezení hranice zvláště chráněného území:

Navržené hranice vychází z hranic původní přírodní rezervace a jsou upraveny tak, aby zohledňovaly požadavky předmětu ochrany a dalších zvláště chráněných rostlinných a živočišných druhů, které se v lokalitě vyskytují. Hranice přírodní rezervace je vedena převážně po hranicích stávajících parcel katastru nemovitostí, aby byly do jejího území zahrnuty celé pozemky. V místech, kde hranici rezervace tvořil vodní tok, byla hranice nově vymezena v širším meandrovém pásu vodoteče.

V terénu bude hranice přírodní rezervace vyznačena pruhovým značením dle vyhlášky č. 64/2011 Sb., o plánech péče, podkladech k vyhlášení, evidenci a označování chráněných území. Pro hranici přírodní rezervace bude vypracován záznam podrobného měření změn dle zákona č. 344/1992 Sb., katastrální zákon a vyhlášky č. 26/2007 Sb., katastrální vyhláška.

11.10. K vymezení ochranného pásma

Ochranné pásmo nebude vyhlášováno, je jím proto dle § 37, odst. 1, zákona území do vzdálenosti 50 m od hranic ZCHÚ.

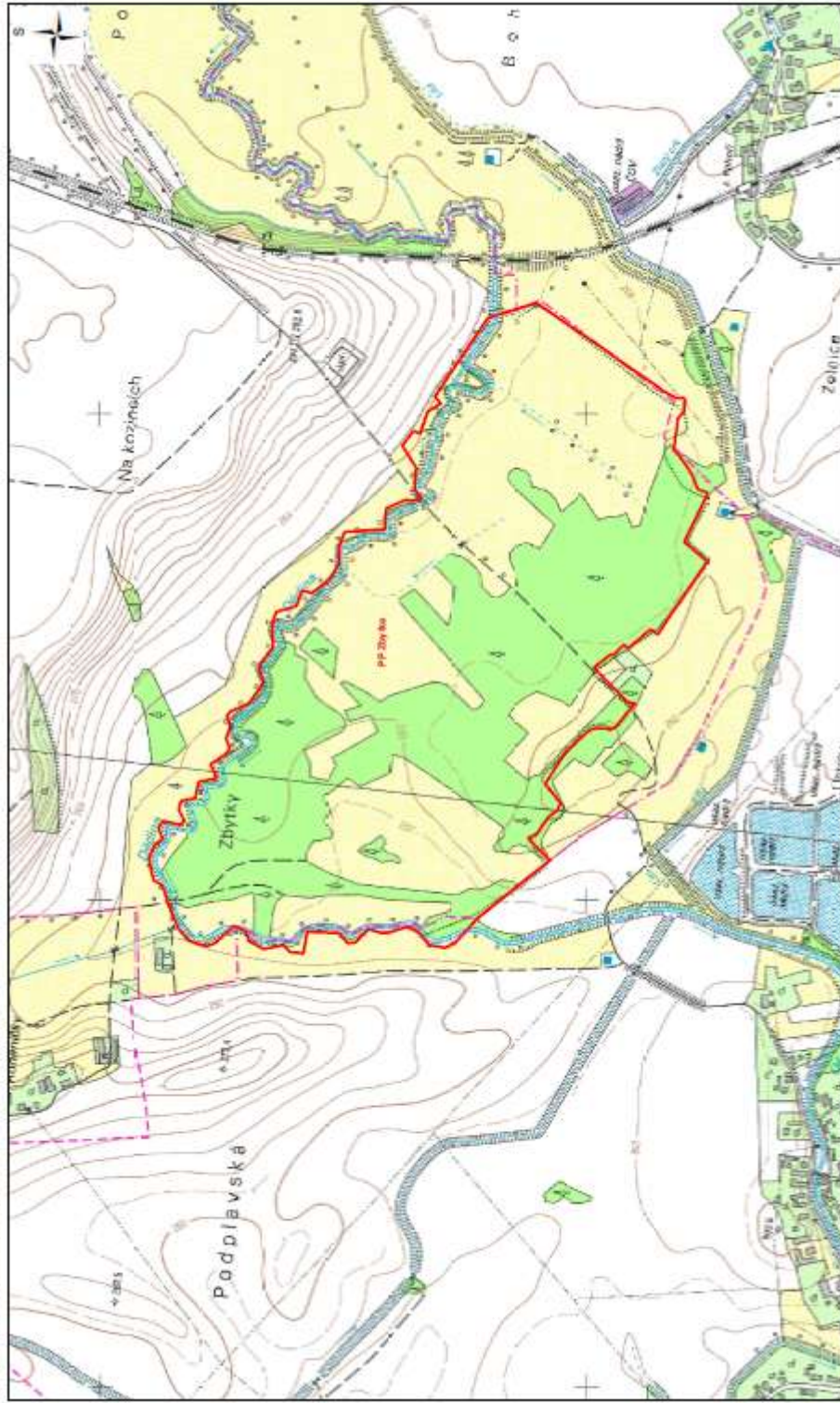
Přílohy:

Příloha č.1 – orientační mapa Přírodní rezervace Zbytka 1:10 000

Příloha č.2 – katastrální mapa se zákresem Přírodní rezervace Zbytka 1:2 000

Příloha č.3 – parcelní vymezení Přírodní rezervace Zbytka

Příloha č. 1 - Orientační mapa s vyznačením PR Zbytka

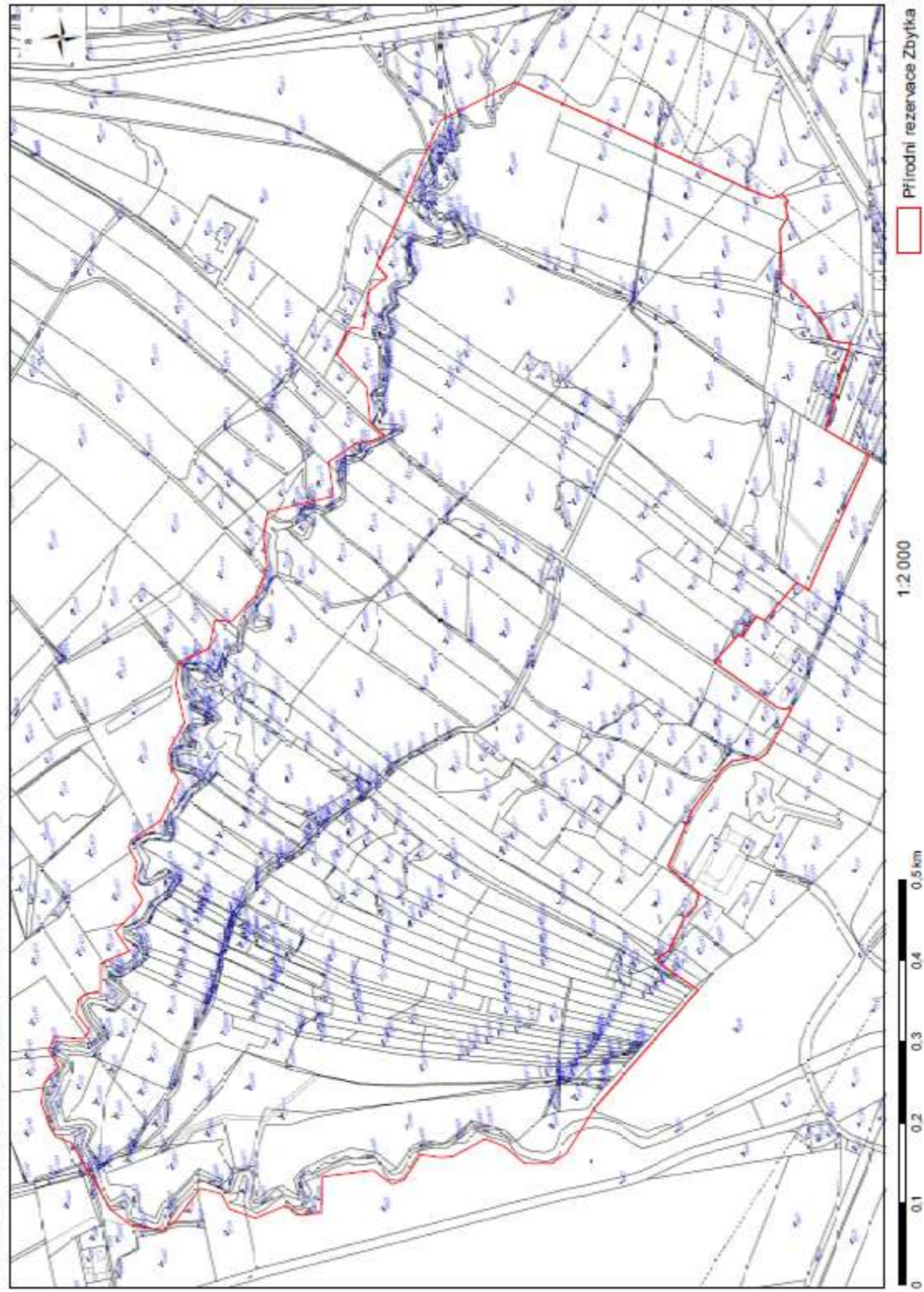


0 0.1 0.2 0.3 0.4 0.5 km

1:10 000

□ přírodní rezervace Zbytka

Příloha č. 2 - Katastrální mapa se zákresem PR Zbytka



Příloha č. 3 Návrhu na vyhlášení zvláště chráněného území

Parcelní vymezení Přírodní rezervace Zbytka

Katastrální území: 606464, Bohuslavice nad Metují

Číslo parcely podle KN	Číslo parcely podle PK nebo jiných evidencí	Druh pozemku podle KN	Způsob využití pozemku podle KN	Číslo listu vlastnictví	Výměra parcely celková podle KN (m ²)	Výměra parcely v ZCHÚ (m ²)
988/1		ostatní plocha	ostatní komunikace	10001	1834	8
988/2		ostatní plocha	ostatní komunikace	10001	441	441
988/6		ostatní plocha	ostatní komunikace	10001	2621	2621
989/11		orná půda		377	289	11
989/16		orná půda		377	1817	31
989/18		orná půda		155	1776	244
989/19		orná půda		155	84	84
989/21		orná půda		155	1647	262
989/22		orná půda		690	690	6
989/23		orná půda		155	1423	1
989/24		orná půda		10001	697	34
1014/4		trvalý travní porost		84	536	264
1014/5		trvalý travní porost		84	668	37
1014/6		trvalý travní porost		84	6604	195
1014/7		trvalý travní porost		327	2718	162
1014/8		trvalý travní porost		509	6927	276
1014/10		trvalý travní porost		621	5758	397
1014/11		trvalý travní porost		105	2046	615
1014/12		trvalý travní porost		277	4050	362
1014/13		trvalý travní porost		10001	20	20
1014/14		trvalý travní porost		10001	4	4
1014/15		trvalý travní porost		10001	4	4
1014/16		trvalý travní porost		10001	6	6
1014/17		trvalý travní porost		10001	2	2
1014/18		trvalý travní porost		10001	21	21
1014/19		trvalý travní porost		10001	123	123
1014/20		trvalý travní porost		10001	48	48
1014/21		trvalý travní porost		10001	8	8
1014/23		trvalý travní porost		360	6952	1494
1014/24		trvalý travní porost		837	7130	136
1014/27		trvalý travní porost		277	9	9
1014/28		trvalý travní porost		277	13457	2319
1014/29		trvalý travní porost		358	6	6
1014/31		trvalý travní porost		142	1322	20
1014/33		trvalý travní porost		142	2490	105
1014/34		trvalý travní porost		591	6641	356
1019/1		trvalý travní porost		10001	1308	343
1019/2		trvalý travní porost		10001	123	123
1019/3		trvalý travní porost		10001	31	31
1019/4		trvalý travní porost		10001	10	10
1019/5		trvalý travní porost		10001	22	22
1019/6		trvalý travní porost		10001	1077	4
1019/7		trvalý travní porost		524	1304	52
1019/9		trvalý travní porost		524	1325	495
1019/10		trvalý travní porost		524	2086	538
1019/11		trvalý travní porost		8	2950	117
1019/12		trvalý travní porost		728	3846	290

1020/1		ostatní plocha	ostatní komunikace	10001	96	96
1020/2		ostatní plocha	ostatní komunikace	10001	7	7
1020/3		ostatní plocha	ostatní komunikace	142	1665	1378
1020/4		ostatní plocha	ostatní komunikace	591	428	199
1020/5		ostatní plocha	ostatní komunikace	10001	12	12
1021/1		trvalý travní porost		10001	18	18
1021/2		trvalý travní porost		10001	10	10
1021/3		trvalý travní porost		10001	72	72
1021/4		trvalý travní porost		10001	117	117
1021/5		trvalý travní porost		10001	44	44
1021/6		trvalý travní porost		10001	103	103
1021/7		trvalý travní porost		10001	48	48
1021/10		trvalý travní porost		8	3982	2931
1021/11		trvalý travní porost		377	1547	700
1021/12		trvalý travní porost		377	267	267
1021/13		trvalý travní porost		377	710	710
1021/14		trvalý travní porost		377	3712	3603
1021/15		trvalý travní porost		690	250	250
1021/16		trvalý travní porost		155	18	18
1021/17		trvalý travní porost		155	7	7
1021/18		trvalý travní porost		155	305	305
1021/19		trvalý travní porost		155	527	440
1021/20		trvalý travní porost		155	10	10
1023/1		vodní plocha	koryto vodního toku přirozené nebo upravené	10001	6142	6142
1023/2		vodní plocha	koryto vodního toku přirozené nebo upravené	1	1481	1481
1023/3		vodní plocha	koryto vodního toku přirozené nebo upravené	102	478	478
1023/4		vodní plocha	koryto vodního toku přirozené nebo upravené	102	78	78
1023/5		vodní plocha	koryto vodního toku přirozené nebo upravené	102	141	141
1023/6		vodní plocha	koryto vodního toku přirozené nebo upravené	102	64	64
1023/7		vodní plocha	koryto vodního toku přirozené nebo upravené	102	63	63
1023/8		vodní plocha	koryto vodního toku přirozené nebo upravené	102	175	175
1023/9		vodní plocha	koryto vodního toku přirozené nebo upravené	102	9	9
1023/10		vodní plocha	koryto vodního toku přirozené nebo upravené	102	6	6
1023/11		vodní plocha	koryto vodního toku přirozené nebo upravené	10001	20	20
1023/12		vodní plocha	koryto vodního toku přirozené nebo upravené	10001	22	22

1023/13		vodní plocha	koryto vodního toku přirozené nebo upravené	10001	91	91
1023/14		vodní plocha	koryto vodního toku přirozené nebo upravené	10001	728	728
1023/15		vodní plocha	koryto vodního toku přirozené nebo upravené	10001	1209	1194
1023/16		vodní plocha	koryto vodního toku přirozené nebo upravené	10001	53	53
1023/17		vodní plocha	koryto vodního toku přirozené nebo upravené	10001	62	62
1023/18		vodní plocha	koryto vodního toku přirozené nebo upravené	10001	536	536
1023/19		vodní plocha	koryto vodního toku přirozené nebo upravené	10001	453	453
1023/20		vodní plocha	koryto vodního toku přirozené nebo upravené	10001	76	76
1023/21		vodní plocha	koryto vodního toku přirozené nebo upravené	10001	31	31
1023/22		vodní plocha	koryto vodního toku přirozené nebo upravené	10001	36	36
1023/23		vodní plocha	koryto vodního toku přirozené nebo upravené	509	13	13
1023/24		vodní plocha	koryto vodního toku přirozené nebo upravené	509	222	222
1023/25		vodní plocha	koryto vodního toku přirozené nebo upravené	84	306	306
1023/26		vodní plocha	koryto vodního toku přirozené nebo upravené	84	309	309
1023/27		vodní plocha	koryto vodního toku přirozené nebo upravené	84	136	136
1023/28		vodní plocha	koryto vodního toku přirozené nebo upravené	84	18	18
1023/29		vodní plocha	koryto vodního toku přirozené nebo upravené	84	2	2
1023/30		vodní plocha	koryto vodního toku přirozené nebo upravené	84	8	8
1023/31		vodní plocha	koryto vodního toku přirozené nebo upravené	84	77	77
1023/32		vodní plocha	koryto vodního toku přirozené nebo upravené	84	36	36

1023/33		vodní plocha	koryto vodního toku přirozené nebo upravené	509	1376	1376
1023/34		vodní plocha	koryto vodního toku přirozené nebo upravené	327	253	253
1023/35		vodní plocha	koryto vodního toku přirozené nebo upravené	621	309	309
1023/36		vodní plocha	koryto vodního toku přirozené nebo upravené	621	269	269
1023/37		vodní plocha	koryto vodního toku přirozené nebo upravené	621	53	53
1023/38		vodní plocha	koryto vodního toku přirozené nebo upravené	277	452	452
1023/39		vodní plocha	koryto vodního toku přirozené nebo upravené	277	87	87
1023/40		vodní plocha	koryto vodního toku přirozené nebo upravené	277	24	24
1023/41		vodní plocha	koryto vodního toku přirozené nebo upravené	277	39	39
1023/42		vodní plocha	koryto vodního toku přirozené nebo upravené	277	27	27
1023/43		vodní plocha	koryto vodního toku přirozené nebo upravené	277	42	42
1023/44		vodní plocha	koryto vodního toku přirozené nebo upravené	277	37	37
1023/45		vodní plocha	koryto vodního toku přirozené nebo upravené	277	71	71
1023/46		vodní plocha	koryto vodního toku přirozené nebo upravené	277	12	12
1023/47		vodní plocha	koryto vodního toku přirozené nebo upravené	277	16	16
1023/48		vodní plocha	koryto vodního toku přirozené nebo upravené	277	8	8
1023/49		vodní plocha	koryto vodního toku přirozené nebo upravené	277	26	26
1023/50		vodní plocha	koryto vodního toku přirozené nebo upravené	277	124	124
1023/51		vodní plocha	koryto vodního toku přirozené nebo upravené	277	42	42
1023/52		vodní plocha	koryto vodního toku přirozené nebo upravené	586	32	32

1023/53		vodní plocha	koryto vodního toku přirozené nebo upravené	105	230	230
1023/54		vodní plocha	koryto vodního toku přirozené nebo upravené	105	33	33
1023/55		vodní plocha	koryto vodního toku přirozené nebo upravené	439	88	88
1023/56		vodní plocha	koryto vodního toku přirozené nebo upravené	220	64	64
1023/57		vodní plocha	koryto vodního toku přirozené nebo upravené	8	243	243
1023/58		vodní plocha	koryto vodního toku přirozené nebo upravené	481	49	49
1023/59		vodní plocha	koryto vodního toku přirozené nebo upravené	481	94	94
1023/60		vodní plocha	koryto vodního toku přirozené nebo upravené	360	100	100
1023/61		vodní plocha	koryto vodního toku přirozené nebo upravené	360	11	11
1023/62		vodní plocha	koryto vodního toku přirozené nebo upravené	360	144	144
1023/63		vodní plocha	koryto vodního toku přirozené nebo upravené	125	3	3
1023/64		vodní plocha	koryto vodního toku přirozené nebo upravené	125	30	30
1023/65		vodní plocha	koryto vodního toku přirozené nebo upravené	112	18	18
1023/66		vodní plocha	koryto vodního toku přirozené nebo upravené	837	35	35
1023/67		vodní plocha	koryto vodního toku přirozené nebo upravené	524	43	43
1023/68		vodní plocha	koryto vodního toku přirozené nebo upravené	524	73	73
1023/69		vodní plocha	koryto vodního toku přirozené nebo upravené	524	119	119
1023/70		vodní plocha	koryto vodního toku přirozené nebo upravené	524	361	361
1023/71		vodní plocha	koryto vodního toku přirozené nebo upravené	524	8	8
1023/72		vodní plocha	koryto vodního toku přirozené nebo upravené	524	17	17

1023/73		vodní plocha	koryto vodního toku přirozené nebo upravené	358	396	396
1023/74		vodní plocha	koryto vodního toku přirozené nebo upravené	358	173	173
1023/75		vodní plocha	koryto vodního toku přirozené nebo upravené	358	177	177
1023/76		vodní plocha	koryto vodního toku přirozené nebo upravené	412	119	119
1023/77		vodní plocha	koryto vodního toku přirozené nebo upravené	412	8	8
1023/78		vodní plocha	koryto vodního toku přirozené nebo upravené	142	10	10
1023/79		vodní plocha	koryto vodního toku přirozené nebo upravené	142	27	27
1023/80		vodní plocha	koryto vodního toku přirozené nebo upravené	29	5	5
1023/81		vodní plocha	koryto vodního toku přirozené nebo upravené	29	126	126
1023/82		vodní plocha	koryto vodního toku přirozené nebo upravené	591	259	259
1023/83		vodní plocha	koryto vodního toku přirozené nebo upravené	291	28	28
1023/84		vodní plocha	koryto vodního toku přirozené nebo upravené	291	25	25
1023/85		vodní plocha	koryto vodního toku přirozené nebo upravené	728	142	142
1023/86		vodní plocha	koryto vodního toku přirozené nebo upravené	728	57	57
1023/87		vodní plocha	koryto vodního toku přirozené nebo upravené	669	25	25
1023/88		vodní plocha	koryto vodního toku přirozené nebo upravené	669	151	151
1023/89		vodní plocha	koryto vodního toku přirozené nebo upravené	786	25	25
1023/90		vodní plocha	koryto vodního toku přirozené nebo upravené	786	23	23
1023/91		vodní plocha	koryto vodního toku přirozené nebo upravené	786	18	18
1023/92		vodní plocha	koryto vodního toku přirozené nebo upravené	786	220	220

1023/93		vodní plocha	koryto vodního toku přirozené nebo upravené	392	47	47
1023/94		vodní plocha	koryto vodního toku přirozené nebo upravené	392	61	61
1023/95		vodní plocha	koryto vodního toku přirozené nebo upravené	392	23	23
1023/96		vodní plocha	koryto vodního toku přirozené nebo upravené	10001	1506	1506
1023/97		vodní plocha	koryto vodního toku přirozené nebo upravené	110	95	95
1023/98		vodní plocha	koryto vodního toku přirozené nebo upravené	377	136	136
1023/99		vodní plocha	koryto vodního toku přirozené nebo upravené	377	69	69
1023/100		vodní plocha	koryto vodního toku přirozené nebo upravené	377	261	261
1023/101		vodní plocha	koryto vodního toku přirozené nebo upravené	377	14	14
1023/102		vodní plocha	koryto vodního toku přirozené nebo upravené	377	278	278
1023/103		vodní plocha	koryto vodního toku přirozené nebo upravené	377	39	39
1023/104		vodní plocha	koryto vodního toku přirozené nebo upravené	377	13	13
1023/105		vodní plocha	koryto vodního toku přirozené nebo upravené	718	80	80
1023/106		vodní plocha	koryto vodního toku přirozené nebo upravené	690	69	69
1023/107		vodní plocha	koryto vodního toku přirozené nebo upravené	690	80	80
1023/108		vodní plocha	koryto vodního toku přirozené nebo upravené	690	17	17
1023/109		vodní plocha	koryto vodního toku přirozené nebo upravené	690	69	69
1023/110		vodní plocha	koryto vodního toku přirozené nebo upravené	155	102	102
1023/111		vodní plocha	koryto vodního toku přirozené nebo upravené	155	187	187
1023/112		vodní plocha	koryto vodního toku přirozené nebo upravené	155	280	280

1023/113		vodní plocha	koryto vodního toku přirozené nebo upravené	155	93	93
1023/114		vodní plocha	koryto vodního toku přirozené nebo upravené	155	72	72
1023/115		vodní plocha	koryto vodního toku přirozené nebo upravené	155	58	58
1023/116		vodní plocha	koryto vodního toku přirozené nebo upravené	155	115	115
1023/117		vodní plocha	koryto vodního toku přirozené nebo upravené	10001	1198	324
1023/119		vodní plocha	koryto vodního toku přirozené nebo upravené	392	8	8
1024/1		trvalý travní porost		416	4426	782
1024/2		vodní plocha	koryto vodního toku přirozené nebo upravené	1	704	115
1024/3		trvalý travní porost		10001	19	11
1025		vodní plocha	koryto vodního toku přirozené nebo upravené	1	466	466
1026/1		trvalý travní porost		690	27600	27600
1026/2		ostatní plocha	jiná plocha	392	9422	9422
1026/3		ostatní plocha	jiná plocha	690	10935	10935
1026/4		ostatní plocha	jiná plocha	531	1713	1713
1026/5		ostatní plocha	jiná plocha	155	11603	11603
1026/20		ostatní plocha	jiná plocha	10002	62	62
1026/21		ostatní plocha	jiná plocha	10002	483	483
1026/22		ostatní plocha	jiná plocha	392	97	97
1026/23		ostatní plocha	jiná plocha	277	3474	3474
1026/24		ostatní plocha	jiná plocha	10001	6	6
1026/25		ostatní plocha	jiná plocha	110	1549	1549
1026/26		ostatní plocha	jiná plocha	718	2855	2855
1026/27		ostatní plocha	jiná plocha	691	216	216
1026/28		ostatní plocha	jiná plocha	155	230	230
1026/29		ostatní plocha	jiná plocha	691	120	120
1026/30		ostatní plocha	jiná plocha	690	8394	8394
1026/31		ostatní plocha	jiná plocha	10001	416	416
1026/32		ostatní plocha	jiná plocha	377	16	16
1026/33		ostatní plocha	jiná plocha	155	416	416
1026/34		ostatní plocha	jiná plocha	524	135	135
1026/35		ostatní plocha	jiná plocha	155	1028	1028
1026/36		ostatní plocha	jiná plocha	524	1374	1374
1026/37		ostatní plocha	jiná plocha	10002	71	71
1026/38		ostatní plocha	jiná plocha	524	6452	6452
1026/39		ostatní plocha	jiná plocha	79	3566	3566
1026/40		ostatní plocha	jiná plocha	298	1509	1509
1026/41		ostatní plocha	jiná plocha	392	12330	12330
1026/42		trvalý travní porost		10001	9	9
1026/43		trvalý travní porost		10001	82	82
1026/44		trvalý travní porost		10001	11	11
1026/45		trvalý travní porost		10001	9	9
1026/46		trvalý travní porost		10001	33	33

1026/47		trvalý travní porost		10001	13	13
1026/48		trvalý travní porost		10001	17	17
1026/49		trvalý travní porost		10001	56	56
1026/50		trvalý travní porost		10001	377	377
1026/51		trvalý travní porost		10001	14	14
1026/52		trvalý travní porost		10001	460	460
1026/53		trvalý travní porost		10001	43	43
1026/54		trvalý travní porost		691	192	192
1026/55		trvalý travní porost		691	653	653
1026/56		trvalý travní porost		277	6153	6153
1026/57		trvalý travní porost		110	3387	3387
1026/58		trvalý travní porost		718	6035	6035
1026/59		trvalý travní porost		155	442	442
1026/60		trvalý travní porost		155	140	140
1026/61		trvalý travní porost		155	409	409
1026/62		trvalý travní porost		155	1039	1039
1026/63		trvalý travní porost		377	660	660
1026/64		trvalý travní porost		524	4078	4078
1026/65		trvalý travní porost		690	345	345
1026/66		trvalý travní porost		79	3157	3157
1026/67		trvalý travní porost		298	1813	1813
1026/68		trvalý travní porost		155	25394	25394
1027/1		lesní pozemek		155	148	148
1027/2		lesní pozemek		155	840	840
1027/3		lesní pozemek		10001	8	8
1027/4		lesní pozemek		10001	5	5
1028/1		ostatní plocha	nepločná půda	182	1665	274
1028/2		lesní pozemek		531	267	267
1029/1		lesní pozemek		531	5438	5438
1029/12		lesní pozemek		690	5176	5176
1029/13		lesní pozemek		143	201	201
1029/14		lesní pozemek		690	392	392
1029/15		lesní pozemek		182	143	143
1029/16		lesní pozemek		182	125	125
1040/4		ostatní plocha	jiná plocha	728	1142	1142
1040/5		ostatní plocha	jiná plocha	60000	211	211
1041/6		ostatní plocha	jiná plocha	291	1588	1588
1041/7		ostatní plocha	jiná plocha	10001	4069	4069
1041/8		ostatní plocha	jiná plocha	10001	78	78
1041/9		ostatní plocha	jiná plocha	524	316	316
1041/10		ostatní plocha	jiná plocha	524	1516	1516
1041/11		ostatní plocha	jiná plocha	417	36	36
1041/12		ostatní plocha	jiná plocha	728	109	109
1041/13		ostatní plocha	jiná plocha	728	51	51
1041/14		ostatní plocha	jiná plocha	524	2277	2277
1041/15		ostatní plocha	jiná plocha	728	2117	2117
1042/8		lesní pozemek		412	331	331
1042/9		lesní pozemek		291	1009	1009
1042/10		lesní pozemek		417	106	106
1042/11		lesní pozemek		291	4888	4888
1042/12		lesní pozemek		29	7388	7388
1042/13		lesní pozemek		591	2073	2073
1042/14		lesní pozemek		591	4621	4621
1042/15		lesní pozemek		10001	185	185
1042/16		lesní pozemek		10001	109	109
1042/17		lesní pozemek		291	3653	3653
1043/9		lesní pozemek		412	233	233

1043/10		lesní pozemek		724	137	137
1043/11		lesní pozemek		349	200	300
1043/12		lesní pozemek		412	7766	7766
1043/13		lesní pozemek		29	262	262
1043/14		lesní pozemek		84	3684	3684
1043/15		lesní pozemek		10001	151	151
1044/5		ostatní plocha	jiná plocha	145	274	274
1044/6		ostatní plocha	jiná plocha	724	232	232
1044/7		ostatní plocha	jiná plocha	349	135	135
1044/8		ostatní plocha	jiná plocha	84	18	18
1045/12		lesní pozemek		632	94	94
1045/13		lesní pozemek		586	137	137
1045/14		lesní pozemek		439	162	162
1045/15		lesní pozemek		461	143	143
1045/16		lesní pozemek		481	51	51
1045/17		lesní pozemek		8	99	99
1045/18		lesní pozemek		125	60	60
1045/19		lesní pozemek		112	36	36
1045/20		lesní pozemek		84	62	62
1046/5		lesní pozemek		21	116	116
1046/6		lesní pozemek		632	240	240
1046/7		lesní pozemek		102	91	91
1047/4		lesní pozemek		21	1331	1331
1047/5		lesní pozemek		632	75	75
1047/6		lesní pozemek		102	4	4
1048/1		vodní plocha	koryto vodního toku přirozené nebo upravené	21	1662	1662
1048/2		vodní plocha	koryto vodního toku přirozené nebo upravené	10002	290	290
1048/3		vodní plocha	koryto vodního toku přirozené nebo upravené	10001	303	303
1048/4		vodní plocha	koryto vodního toku přirozené nebo upravené	10001	342	342
1048/5		vodní plocha	koryto vodního toku přirozené nebo upravené	10001	62	62
1048/6		vodní plocha	koryto vodního toku přirozené nebo upravené	10001	323	323
1048/7		vodní plocha	koryto vodního toku přirozené nebo upravené	10001	770	770
1048/8		vodní plocha	koryto vodního toku přirozené nebo upravené	21	181	181
1048/9		vodní plocha	koryto vodního toku přirozené nebo upravené	21	128	128
1048/10		vodní plocha	koryto vodního toku přirozené nebo upravené	21	239	239
1048/11		vodní plocha	koryto vodního toku přirozené nebo upravené	632	93	93

1049/6		ostatní plocha	jiná plocha	21	315	315
1049/7		ostatní plocha	jiná plocha	21	20128	20128
1049/8		ostatní plocha	jiná plocha	10001	125	125
1049/9		ostatní plocha	jiná plocha	632	11	11
1049/10		ostatní plocha	jiná plocha	632	599	599
1049/11		ostatní plocha	jiná plocha	102	3	3
1049/12		ostatní plocha	jiná plocha	102	16	16
1050/44		ostatní plocha	jiná plocha	102	439	439
1050/45		ostatní plocha	jiná plocha	102	257	257
1050/46		ostatní plocha	jiná plocha	586	163	163
1050/47		ostatní plocha	jiná plocha	586	1620	1620
1050/48		ostatní plocha	jiná plocha	439	242	242
1050/49		ostatní plocha	jiná plocha	439	838	838
1050/50		ostatní plocha	jiná plocha	461	301	301
1050/51		ostatní plocha	jiná plocha	8	354	354
1050/52		ostatní plocha	jiná plocha	481	468	468
1050/53		ostatní plocha	jiná plocha	125	597	597
1050/54		ostatní plocha	jiná plocha	125	1762	1762
1050/55		ostatní plocha	jiná plocha	125	40	40
1050/56		ostatní plocha	jiná plocha	10001	301	301
1050/57		ostatní plocha	jiná plocha	10001	69	69
1050/58		ostatní plocha	jiná plocha	112	353	353
1050/59		ostatní plocha	jiná plocha	112	1053	1053
1050/60		ostatní plocha	jiná plocha	112	2	2
1050/61		ostatní plocha	jiná plocha	84	326	326
1050/62		ostatní plocha	jiná plocha	84	47	47
1050/63		ostatní plocha	jiná plocha	84	801	801
1050/64		ostatní plocha	jiná plocha	84	21	21
1050/65		ostatní plocha	jiná plocha	102	10294	10264
1050/66		ostatní plocha	jiná plocha	439	1568	1568
1050/67		ostatní plocha	jiná plocha	84	1252	1252
1050/68		ostatní plocha	jiná plocha	461	1293	1293
1050/69		ostatní plocha	jiná plocha	8	1478	1478
1050/70		ostatní plocha	jiná plocha	481	1529	1529
1050/71		ostatní plocha	jiná plocha	524	1366	1366
1050/72		ostatní plocha	jiná plocha	145	623	623
1050/73		ostatní plocha	jiná plocha	724	707	707
1050/74		ostatní plocha	jiná plocha	724	468	468
1050/75		ostatní plocha	jiná plocha	724	192	192
1050/76		ostatní plocha	jiná plocha	349	604	604
1050/77		ostatní plocha	jiná plocha	349	1543	1543
1050/78		ostatní plocha	jiná plocha	315	329	329
1050/79		ostatní plocha	jiná plocha	220	75	75
1050/80		ostatní plocha	jiná plocha	481	1132	1132
1050/81		ostatní plocha	jiná plocha	125	1577	1577
1050/82		ostatní plocha	jiná plocha	145	2285	2285
1050/83		ostatní plocha	jiná plocha	524	2135	2135
1050/84		ostatní plocha	jiná plocha	84	1338	1338
1050/85		ostatní plocha	jiná plocha	724	3458	3458
1050/86		ostatní plocha	jiná plocha	349	3185	3185
1050/87		ostatní plocha	jiná plocha	84	4640	4640
1050/88		ostatní plocha	jiná plocha	318	1555	1555
1050/89		ostatní plocha	jiná plocha	112	1554	1554
1050/90		ostatní plocha	jiná plocha	524	1796	1796
1050/91		ostatní plocha	jiná plocha	144	1727	1727
1050/92		ostatní plocha	jiná plocha	84	5339	5339
1050/93		ostatní plocha	jiná plocha	144	1167	1167

1050/94		ostatní plocha	jiná plocha	509	4428	4428
1050/95		ostatní plocha	jiná plocha	524	87	87
1050/96		ostatní plocha	jiná plocha	524	25	25
1050/97		ostatní plocha	jiná plocha	144	7	7
1050/98		ostatní plocha	jiná plocha	144	1671	1671
1050/99		ostatní plocha	jiná plocha	724	2395	2395
1050/100		ostatní plocha	jiná plocha	349	2237	2237
1050/101		ostatní plocha	jiná plocha	524	1061	1061
1050/102		ostatní plocha	jiná plocha	724	1017	1017
1051/12		ostatní plocha	jiná plocha	291	770	770
1051/13		ostatní plocha	jiná plocha	10001	426	426
1051/14		ostatní plocha	jiná plocha	591	3764	3764
1052/3		lesní pozemek		10001	638	638
1052/4		lesní pozemek		10001	3785	3785
1052/5		lesní pozemek		524	177	177
1052/6		lesní pozemek		10001	1177	1177
1053/1		ostatní plocha	jiná plocha	524	2519	2519
1053/2		ostatní plocha	jiná plocha	524	189	189
1053/3		ostatní plocha	jiná plocha	524	35	35
1053/4		ostatní plocha	jiná plocha	524	90	90
1053/5		ostatní plocha	jiná plocha	524	2200	2200
1054/4		lesní pozemek		524	680	680
1054/5		lesní pozemek		524	702	702
1054/6		lesní pozemek		524	15	15
1054/7		lesní pozemek		728	9	9
1054/8		lesní pozemek		524	2387	2387
1054/9		lesní pozemek		524	9355	9355
1054/10		lesní pozemek		728	7494	7494
1055		lesní pozemek		669	9441	9441
1056/8		lesní pozemek		392	147	147
1056/9		lesní pozemek		400	65	65
1056/10		lesní pozemek		589	2540	2540
1056/11		lesní pozemek		691	44	44
1056/12		lesní pozemek		691	622	622
1056/13		lesní pozemek		110	1318	1318
1056/14		lesní pozemek		400	2308	2308
1056/15		lesní pozemek		392	14160	14160
1056/16		lesní pozemek		690	347	347
1057/1		lesní pozemek		691	801	801
1057/2		lesní pozemek		691	14384	14384
1057/5		lesní pozemek		690	2497	2497
1057/6		lesní pozemek		690	133	133
1057/7		lesní pozemek		690	254	254
1057/8		lesní pozemek		10001	213	213
1057/9		lesní pozemek		691	2019	2019
1058/7		lesní pozemek		690	940	940
1058/8		lesní pozemek		691	11690	11690
1058/9		lesní pozemek		690	1503	1503
1059		ostatní plocha	ostatní komunikace	10001	1035	1035
1060/1		lesní pozemek		392	11	11
1060/2		lesní pozemek		392	146	146
1060/3		lesní pozemek		392	1442	1442
1060/4		lesní pozemek		277	136	136
1062		ostatní plocha	jiná plocha	669	480	480
1063/1		ostatní plocha	jiná plocha	669	977	977
1063/2		ostatní plocha	jiná plocha	669	3184	3184
1063/3		ostatní plocha	jiná plocha	728	12	12

1064		lesní pozemek		669	925	925
1065/1		lesní pozemek		10001	666	666
1065/2		lesní pozemek		524	503	503
1065/3		lesní pozemek		524	6033	6033
1065/4		lesní pozemek		524	6003	6003
1065/5		lesní pozemek		669	2	2
1065/6		lesní pozemek		728	6436	6436
1065/7		lesní pozemek		669	221	221
1066/1		ostatní plocha	ostatní komunikace	10001	737	737
1066/2		trvalý travní porost		10002	6	6
1066/3		ostatní plocha	ostatní komunikace	10001	34	34
1066/4		ostatní plocha	ostatní komunikace	10001	28	28
1066/5		ostatní plocha	ostatní komunikace	10001	247	247
1066/6		ostatní plocha	ostatní komunikace	10001	177	177
1066/7		ostatní plocha	ostatní komunikace	10001	333	333
1066/8		ostatní plocha	ostatní komunikace	314	197	197
1066/9		ostatní plocha	ostatní komunikace	509	66	66
1066/10		ostatní plocha	ostatní komunikace	509	97	97
1066/11		ostatní plocha	ostatní komunikace	621	405	405
1066/12		ostatní plocha	ostatní komunikace	102	261	261
1066/13		ostatní plocha	ostatní komunikace	586	42	42
1066/14		ostatní plocha	ostatní komunikace	439	73	73
1066/15		ostatní plocha	ostatní komunikace	220	15	15
1066/16		ostatní plocha	ostatní komunikace	8	39	39
1066/17		ostatní plocha	ostatní komunikace	481	46	46
1066/18		ostatní plocha	ostatní komunikace	481	11	11
1066/19		ostatní plocha	ostatní komunikace	125	63	63
1066/20		ostatní plocha	ostatní komunikace	112	28	28
1066/21		ostatní plocha	ostatní komunikace	84	30	30
1066/22		ostatní plocha	ostatní komunikace	84	162	162
1066/23		ostatní plocha	ostatní komunikace	84	64	64
1066/24		ostatní plocha	ostatní komunikace	145	11	11
1066/25		ostatní plocha	ostatní komunikace	524	122	122
1066/26		ostatní plocha	ostatní komunikace	524	617	617
1066/27		ostatní plocha	ostatní komunikace	144	170	170
1066/28		ostatní plocha	ostatní komunikace	724	65	65
1066/29		ostatní plocha	ostatní komunikace	349	76	76
1066/30		ostatní plocha	ostatní komunikace	412	97	97
1066/31		ostatní plocha	ostatní komunikace	29	103	103
1066/32		ostatní plocha	ostatní komunikace	291	40	40
1066/33		ostatní plocha	ostatní komunikace	291	142	142
1066/34		ostatní plocha	ostatní komunikace	591	22	22
1066/35		ostatní plocha	ostatní komunikace	728	272	272
1067/4		ostatní plocha	jiná plocha	291	1465	1465
1067/5		ostatní plocha	jiná plocha	10001	3839	3839
1067/6		ostatní plocha	jiná plocha	10001	31	31
1068		lesní pozemek		291	402	402
1069/1		trvalý travní porost		8	8429	8429
1069/2		ostatní plocha	jiná plocha	291	14947	14947
1069/3		ostatní plocha	jiná plocha	10001	31	31
1069/4		ostatní plocha	jiná plocha	10001	120	120
1069/5		ostatní plocha	jiná plocha	10001	41	41
1069/6		ostatní plocha	jiná plocha	724	405	405
1069/7		ostatní plocha	jiná plocha	349	397	397
1069/8		ostatní plocha	jiná plocha	358	6296	6296
1069/9		ostatní plocha	jiná plocha	84	627	627
1069/10		ostatní plocha	jiná plocha	84	198	198

1069/11		ostatní plocha	jiná plocha	412	2857	2857
1069/12		ostatní plocha	jiná plocha	29	2901	2901
1069/13		ostatní plocha	jiná plocha	358	993	993
1069/14		ostatní plocha	jiná plocha	358	2813	2813
1069/15		ostatní plocha	jiná plocha	10001	8462	8462
1069/16		ostatní plocha	jiná plocha	412	143	143
1069/17		ostatní plocha	jiná plocha	524	98	98
1069/18		ostatní plocha	jiná plocha	524	602	602
1069/19		ostatní plocha	jiná plocha	524	493	493
1069/20		ostatní plocha	jiná plocha	10001	1690	1690
1069/21		ostatní plocha	jiná plocha	524	5534	5534
1069/22		trvalý travní porost		358	523	523
1069/23		trvalý travní porost		84	217	217
1069/24		trvalý travní porost		412	818	818
1069/25		trvalý travní porost		29	2338	2338
1069/26		trvalý travní porost		10001	355	355
1069/27		trvalý travní porost		10001	13	13
1069/28		trvalý travní porost		10001	2318	2318
1069/29		trvalý travní porost		591	239	239
1070/1		ostatní plocha	ostatní komunikace	524	276	276
1070/2		ostatní plocha	ostatní komunikace	10001	516	516
1070/3		ostatní plocha	ostatní komunikace	728	100	100
1070/4		ostatní plocha	ostatní komunikace	669	97	97
1070/5		ostatní plocha	ostatní komunikace	669	13	13
1071/1		trvalý travní porost		524	348	348
1071/2		trvalý travní porost		524	274	274
1071/3		trvalý travní porost		10001	3804	3804
1071/4		trvalý travní porost		524	4680	4680
1071/5		trvalý travní porost		10001	490	490
1071/6		trvalý travní porost		10001	278	278
1071/7		trvalý travní porost		10001	26	26
1071/8		trvalý travní porost		524	6038	6038
1071/9		trvalý travní porost		728	4300	4300
1071/10		trvalý travní porost		8	4094	4094
1071/11		trvalý travní porost		669	258	258
1071/12		trvalý travní porost		10001	14	14
1072/1		ostatní plocha	jiná plocha	412	1538	1538
1072/2		ostatní plocha	jiná plocha	29	43	43
1073/1		lesní pozemek		358	269	269
1073/2		lesní pozemek		412	55	55
1074/1		lesní pozemek		349	36	36
1074/2		lesní pozemek		412	49	49
1074/3		lesní pozemek		358	167	167
1074/4		lesní pozemek		84	392	392
1075/3		lesní pozemek		724	186	186
1075/4		lesní pozemek		349	456	456
1075/5		lesní pozemek		724	1692	1692
1075/6		lesní pozemek		349	1043	1043
1076		lesní pozemek		144	1839	1839
1077/3		lesní pozemek		524	17	17
1077/4		lesní pozemek		509	298	298
1077/5		lesní pozemek		524	1689	1689
1078/1		lesní pozemek		358	467	467
1078/2		lesní pozemek		358	2589	2589
1078/3		lesní pozemek		10001	28	28
1078/4		lesní pozemek		10001	26	26
1078/5		lesní pozemek		724	149	149

1078/6		lesní pozemek		358	186	186
1078/7		lesní pozemek		358	45	45
1078/8		lesní pozemek		524	7	7
1078/9		lesní pozemek		144	37	37
1078/10		lesní pozemek		358	2260	2260
1078/11		lesní pozemek		84	371	371
1078/12		lesní pozemek		412	142	142
1079/1		lesní pozemek		524	7	7
1079/2		lesní pozemek		524	327	327
1079/3		lesní pozemek		144	23	23
1079/4		lesní pozemek		10001	169	169
1079/5		lesní pozemek		358	248	248
1079/6		lesní pozemek		144	1968	1968
1080/1		lesní pozemek		509	122	122
1080/2		lesní pozemek		509	578	578
1080/3		lesní pozemek		524	65	65
1080/4		lesní pozemek		10001	177	177
1080/5		lesní pozemek		524	3940	3940
1081/1		lesní pozemek		84	258	258
1081/2		lesní pozemek		10001	266	266
1081/3		lesní pozemek		10001	31	31
1081/4		lesní pozemek		10001	32	32
1081/5		lesní pozemek		509	77	77
1081/6		lesní pozemek		84	3378	3378
1081/7		lesní pozemek		509	2385	2385
1082/1		lesní pozemek		10001	27	27
1082/2		lesní pozemek		10001	29	29
1082/3		lesní pozemek		481	1986	1986
1082/4		lesní pozemek		84	128	128
1083/1		lesní pozemek		112	732	732
1083/2		lesní pozemek		112	266	266
1083/6		lesní pozemek		125	61	61
1083/7		lesní pozemek		84	176	176
1083/8		lesní pozemek		10001	57	57
1083/9		lesní pozemek		125	141	141
1083/10		lesní pozemek		84	605	605
1083/11		lesní pozemek		10001	7	7
1084/1		lesní pozemek		125	1456	1456
1084/2		lesní pozemek		125	1306	1306
1084/6		lesní pozemek		112	83	83
1084/7		lesní pozemek		125	418	418
1084/8		lesní pozemek		10001	46	46
1085/1		lesní pozemek		481	1567	1567
1085/2		lesní pozemek		481	1514	1514
1085/5		lesní pozemek		125	408	408
1085/6		lesní pozemek		10001	30	30
1085/7		lesní pozemek		125	294	294
1086		lesní pozemek		84	920	920
1087/6		lesní pozemek		318	37	37
1087/7		lesní pozemek		84	327	327
1087/8		lesní pozemek		84	249	249
1087/9		lesní pozemek		10001	15	15
1088/1		lesní pozemek		314	5135	5135
1088/2		lesní pozemek		632	839	839
1088/17		lesní pozemek		10001	876	876
1088/18		lesní pozemek		314	720	720
1088/19		lesní pozemek		621	113	113

1088/20	lesní pozemek		102	2157	2157
1088/21	lesní pozemek		315	20	20
1088/22	lesní pozemek		439	85	85
1088/23	lesní pozemek		439	11	11
1088/24	lesní pozemek		102	2687	2687
1088/25	lesní pozemek		586	1114	1114
1088/26	lesní pozemek		481	124	124
1088/27	lesní pozemek		481	138	138
1088/28	lesní pozemek		439	2094	2094
1088/29	lesní pozemek		102	101	101
1088/30	lesní pozemek		220	1310	1310
1088/31	lesní pozemek		8	2403	2403
1089/1	lesní pozemek		632	15437	15437
1089/2	lesní pozemek		632	148	148
1089/7	lesní pozemek		10001	10	10
1089/8	lesní pozemek		102	881	881
1089/9	lesní pozemek		102	6	6
1089/10	lesní pozemek		21	1569	1569
1089/11	lesní pozemek		314	652	652
1090/1	trvalý travní porost		632	6696	6696
1090/2	trvalý travní porost		632	1166	1166
1091	lesní pozemek		102	962	294
1092/2	trvalý travní porost		102	220	8
1093/2	ostatní plocha	ostatní komunikace	102	312	25
1093/3	ostatní plocha	ostatní komunikace	102	2447	205
1100/1	lesní pozemek		314	139	139
1100/2	lesní pozemek		509	3280	3280
1100/3	lesní pozemek		621	1962	1962
1100/4	lesní pozemek		509	2581	2581
1100/5	lesní pozemek		621	213	213
1101/1	lesní pozemek		621	3703	3703
1101/2	lesní pozemek		509	19	19
1101/3	lesní pozemek		621	2464	2464
1101/4	lesní pozemek		102	537	537
1101/5	lesní pozemek		102	4926	4926
1101/6	lesní pozemek		586	858	858
1101/7	lesní pozemek		439	1506	1506
1101/8	lesní pozemek		220	962	962
1101/9	lesní pozemek		33	7	7
1101/10	lesní pozemek		481	56	56
1101/11	lesní pozemek		8	2428	2428
1102	ostatní plocha	jiná plocha	509	1826	1826
1515/4	lesní pozemek		417	1525	1525
1515/5	lesní pozemek		728	77	77
1662/1	trvalý travní porost		298	2516	2516
1666/1	trvalý travní porost		79	5092	5092
1668/1	trvalý travní porost		524	9456	9456
1679/18	lesní pozemek		256	720	720
1679/19	lesní pozemek		591	700	700
1679/20	lesní pozemek		400	704	704
1725	trvalý travní porost		690	1008	1008
1729	ostatní plocha	jiná plocha	690	243	243
1741	lesní pozemek		400	4756	4756
1742	lesní pozemek		110	2401	2401
1749/1	lesní pozemek		589	1310	1310
1749/2	lesní pozemek		589	3872	3872
1759/2	lesní pozemek		400	96	96

1759/3		lesní pozemek		824	311	311
1760		lesní pozemek		824	4271	4271
1803		ostatní plocha	jiná plocha	669	2451	2451
1804		ostatní plocha	jiná plocha	669	914	914
1866/1		ostatní plocha	jiná plocha	524	3424	3424
1867/1		ostatní plocha	jiná plocha	524	2041	2041
1868/1		ostatní plocha	jiná plocha	524	156	156
1898		ostatní plocha	jiná plocha	10001	710	710
1942		lesní pozemek		591	2441	2441
1943/1		lesní pozemek		291	3969	3969
1964/2		lesní pozemek		349	383	383
1983/2		ostatní plocha	jiná plocha	490	2543	2543
1956		lesní pozemek		84	873	873
1986		ostatní plocha	jiná plocha	490	697	697
2001		ostatní plocha	jiná plocha	509	2168	2168
2004		ostatní plocha	jiná plocha	509	1739	1739
2005		ostatní plocha	jiná plocha	84	1304	1304
2006		ostatní plocha	jiná plocha	84	1846	1846
2008		lesní pozemek		84	2675	2675
2011/2		ostatní plocha	jiná plocha	84	1130	1130
2012		ostatní plocha	jiná plocha	84	943	943
2014/1		ostatní plocha	jiná plocha	84	1019	1019
2015/1		ostatní plocha	jiná plocha	67	1386	1386
2015/2		ostatní plocha	jiná plocha	67	2076	2076
2017		lesní pozemek		145	1464	1464
2022/4		ostatní plocha	jiná plocha	84	1678	1678
2033/1		lesní pozemek		481	594	594
2038/1		ostatní plocha	jiná plocha	8	1602	1602
2041/1		ostatní plocha	jiná plocha	461	1272	1272
2046/2		ostatní plocha	jiná plocha	439	1116	1116
2055/1		lesní pozemek		102	770	770
2999		lesní pozemek		144	273	273
Celkem						815748

Katastrální území: 622656, České Meziříčí

Číslo parcely podle KN	Číslo parcely podle PK nebo jiných evidencí	Druh pozemku podle KN	Způsob využití pozemku podle KN	Číslo listu vlastnictví	Výměra parcely celková podle KN (m ²)	Výměra parcely v ZCHÚ (m ²)
5134		orná půda		940	5636	624
5624		lesní pozemek		940	313	313
5625		lesní pozemek		869	226	226
5626		lesní pozemek		940	633	633
5620		ostatní plocha	zeleň	10001	39517	3095
5844		ostatní plocha	zeleň	889	4323	3524
6253		vodní plocha	koryto vodního toku přirozené nebo upravené	54	5239	1571
6256		vodní plocha	koryto vodního toku přirozené nebo upravené	54	2200	2200
6261		vodní plocha	koryto vodního toku přirozené nebo upravené	54	51	51
Celkem						12237

Katastrální území: 724939, Pohří u Dobrušky

Číslo parcely podle KN	Číslo parcely podle PK nebo jiných evidencí	Druh pozemku podle KN	Způsob využití pozemku podle KN	Číslo listu vlastnictví	Výměra parcely celková podle KN (m ²)	Výměra parcely v ZCHÚ (m ²)
677/1		trvalý travní porost		53	3592	250
Celkem						250