

Návrh
na vyhlášení zvláště chráněného území
a
ochranného pásma zvláště chráněného území
ve smyslu ustanovení § 40 odst. 1 zákona č. 114/1992 Sb.
o ochraně přírody a krajiny v platném znění
a § 4 vyhlášky č. 64/2011 Sb.

Přírodní památka Louky v České Čermné

Datum zpracování:
31. 08. 2019

1. Název zvláště chráněného území:

Louky v České Čermné

2. Návrh kategorie ochrany zvláště chráněného území:

Přírodní památka (dále jen "PP") ve smyslu § 35 zákona č. 114/1992 Sb., o ochraně přírody a krajiny v platném znění (dále jen "zákon")

3. Předměty ochrany a jejich popis:

3.1. Souhrnná charakteristika předmětů ochrany:

Ekosystém vlhkých pcháčových luk, podhorských a horských smilkových trávníků a nevápnitých mechových slatinišť s výskytem významných druhů rostlin a živočichů na tato stanoviště vázaných.

3.2. Popis předmětů ochrany:

A. ekosystémy

ekosystém	podíl plochy v ZCHÚ (%)	popis ekosystému
T1.5 Vlhké pcháčové louky	44,8	Vlhké a slatinné louky. Svaz TDF <i>Calthion palustris</i> Vlhké pcháčové louky. V mokřadních sníženinách Svaz MCG. <i>Magno-Caricion elatae</i> Vegetace vysokých ostřic v litorálu oligotrofních a mezotrofních vod a Svaz MCH. <i>Magno-Caricion gracilis</i> Vegetace vysokých ostřic v litorálu eutrofních vod. Stanoviště s výskytem kozlíku dvoudomého <i>Valeriana dioica</i> , otakárka fenyklového <i>Papilio machaon</i> , modráska bahenního <i>Phengaris nausithous</i> , ropuchy obecné <i>Bufo bufo</i> , ještěrky živorodé <i>Zootoca vivipara</i> , zmiže obecné <i>Vipera berus</i> , užovky obojkové <i>Natrix natrix</i> .
T2.3B Podhorské a horské smilkové trávníky bez výskytu jalovce obecného	46,7	Sušší okraje vlhkých a slatinných luk. Svaz TEC <i>Violion caninae</i> Podhorské a horské smilkové trávníky a Svaz TED <i>Nardo strictae-Juncion squarrosi</i> Vlhké smilkové louky se sítinou kostřbatou. Stanoviště s výskytem všivce lesního <i>Pedicularis sylvatica</i> , otakárka fenyklového <i>Papilio machaon</i> , modráska bahenního <i>Phengaris nausithous</i> , ropuchy obecné <i>Bufo bufo</i> , ještěrky živorodé <i>Zootoca vivipara</i> , zmiže obecné <i>Vipera berus</i> , užovky obojkové <i>Natrix natrix</i> .
R2.2 Nevápnitá mechová slatiniště	18,7	Slatinné louky Svaz RBC. <i>Caricio canescenti-nigrae</i> Mírně kyselá rašeliniště a rašelinné louky. Stanoviště s výskytem prstnatce májového <i>Dactylorhiza majalis</i> , kozlíku dvoudomého <i>Valeriana dioica</i> , otakárka fenyklového <i>Papilio machaon</i> , modrásky bahenního <i>Phengaris nausithous</i> , ropuchy obecné <i>Bufo bufo</i> , ještěrky živorodé <i>Zootoca vivipara</i> , zmiže obecné <i>Vipera berus</i> , užovky obojkové <i>Natrix natrix</i> .

B. druhy

Nejsou předmětem ochrany.

4. Cíl ochrany:

Zachování stanovišť T1.5, T2.3D, R2.2 o dostatečné rozloze bez expanzního výskytu třtiny křovištní *Calamagrostis epigejos* a lupiny mnoholisté *Lupinus polyphyllus* s reprezentativním výskytem na ně vázaných rostlin a živočichů.

5. Základní ochranné podmínky:

Základní ochranné podmínky jsou dány ze zákona, dle § 36 odst. 2 zákona. Podle tohoto ustanovení jsou změna nebo poškození přírodní památky nebo její hospodářské využívání vedoucí k jejímu poškození zakázány.

6. Návrh bližších ochranných podmínek:

V souladu s ustanovením § 36 zákona se navrhuje, aby na území nově navržené PP bylo možno jen se souhlasem orgánu ochrany přírody provádět tyto činnosti a zásahy:

- a/ povolovat změny druhu pozemků nebo způsobů jejich využití,
- b/ povolovat a umisťovat stavby, provádět terénní úpravy,
- c/ zřizovat skládky jakýchkoli materiálů, s výjimkou krátkodobého uložení dřevní hmoty na lesních pozemcích,
- d/ vyznačovat cyklistické trasy nebo trasy pro pěší,
- e/ povolovat a provádět změny vodního režimu pozemků¹,
- f/ používat hnojiva a biocidní přípravky² s výjimkou atraktantů a repelentů pro ochranu lesa
- g/ zřizovat příkrmovací zařízení nebo slániska, příkrmovat zvěř mimo příkrmovací zařízení,
- h/ vysazovat nebo vysévat rostliny anebo vypouštět živočichy, vysazovat dřeviny mimo pozemky určené k plnění funkcí lesa, nejde-li o činnosti prováděné podle schváleného plánu péče o přírodní památku,
- i/ rozdělovat ohně,
- j/ vjíždět a parkovat motorová vozidla a přívěsy na území přírodní památky, mimo místa vyhrazená orgány ochrany přírody (kromě vjezdu a setrvání vozidel orgánů státní správy, požární ochrany, zdravotní a veterinární služby vozidel vodohospodářských organizací, vlastníků pozemků a staveb, vozidel potřebných pro údržbu komunikací a pro lesní a zemědělské hospodaření).

7. Vymezení ochranného pásma:

Nebude vymezeno z důvodu navazujících antropogenních ploch – asfaltová komunikace, hřbitov, jiné zpevněné plochy, zahrady, rodinné domy.

8. Územně správní zařazení území:

8.1. PP:

kraj:	Královéhradecký kraj
okres:	Náchod
obec s rozšířenou působností:	Náchod

¹ Za změnu vodního režimu jsou považovány zejména činnosti ovlivňující odtokové poměry v území a činnosti, které mohou ovlivnit kvalitu i kvantitu podzemních a povrchových vod ve smyslu zákona č. 254/2001 Sb., o vodách a o změně některých zákonů (vodní zákon), ve znění pozdějších předpisů.

² Biocidním přípravkem je přípravek obsahující jednu nebo více účinných látek určených k ničení, odpuzování, zneškodňování, zabránění účinku nebo dosažení jiného regulačního účinku na jakýkoliv škodlivý organismus chemickým nebo biologickým způsobem dle přílohy zákona č. 120/2002 Sb., o podmínkách uvádění biocidních přípravků a účinných látek na trh a o změně některých souvisejících zákonů.

obec s pověřeným obecním úřadem: Česká Čermná
obec: Česká Čermná
katastrální území: Česká Čermná, 621269

9. Přehled katastrálních území a parcelních čísel pozemků dotčených návrhem PP:

9.1. PP:

Katastrální území: Česká Čermná, 621269

848/6	867/47	850/1	867/19
848/7	894/2	867/9	867/46
850/10	864/1	851/2	850/9
856/11	863/1	854/2	867/3
848/3	848/2	856/2	848/1
848/4	854/1	867/8	894/1
856/12	867/21	867/5	

10. Předpokládaná výměra zvláště chráněného území*:

10.1. PP: 3,9033 ha

* výměra byla stanovena z GIS

11. Odůvodnění návrhu:

11.1. Historie ochrany území:

Území je chráněno od roku 1993. PP Louky v České Čermné byla vyhlášena 1.1.1994 vyhláškou OÚ Náchod na ploše o výměře 3,35 ha, s předmětem ochrany Přirozené a polopřirozené v ČR ohrožené nebo ustupující luční mokřadní společenstva (*Polygono-Cirsietum palustris*, *Caricetum goodenowii*, *Cirsietum rivularis*, *Caricetum rostratae*, *Caricetum gracilis*). Biotop silně ohroženého druhu rosnatky okrouhlohlisté. Zdroj fytozofondu pro rekonstrukci podobných lučních porostů v oblasti Orlické podhůří. Pramenno-mokřadní území jako část krajiny významné pro udržení ekologické stability v celém katastrálním území České Čermná. V souvislosti s polohou na okraji intravilánu je podstatou ohrožení lokality především rozšiřování antropogenních ploch na úkor ZCHÚ a s tím souvisejících negativních kumulativních vlivů – šíření nežádoucích druhů rostlin, zábor území, eutrofizace, nevhodný management. V současné době jsou louky sečeny jedenkrát ročně ručně nebo ručně vedenou mechanizací s odklizením biomasy. Okraje území přiléhající k intenzivně využívaným objektům navíc nevhodně přisekávány a v blízkosti objektů i mulčovány, na J hranici území je umístěna extenzivní pastvina.

11.2. Hlavní důvody zpracování návrhu na vyhlášení PP:

Jednoznačné vymezení hranice přírodní památky vyhotoveným záznamem podrobného měření změn. Vydání zřizovacího předpisu formálně i obsahově odpovídajícího současnému právnímu stavu na úseku ochrany přírody, jímž je dostatečně vymezen předmět ochrany a stanoveny bližší ochranné podmínky pro celé území. Současně změna využití parcel a katastrálního vymezení parcel především v SV a V části území, rozšíření zástavby, ztráta funkce nárazníkové pásma ZCHÚ a refugia živočichů na dílčích plochách v SV části PP.

11.3. K názvu zvláště chráněného území:

Název Louky v České Čermné zachovává tradiční název ZCHÚ, jež je zároveň kombinací katastrální příslušnosti.

11.4. Ke kategorii ochrany zvláště chráněného území:

Jedná se o území s výskytem otevřených stanovišť s výskytem na ně vázaných druhů. PP je typickým územím, na jehož formování se podílel člověk a u něhož není předpoklad ponechání samovolnému vývoji; zachování předmětů ochrany bude většinou možné pouze při přiměřeném hospodářském využívání území, které bude v případě absence nutně zastoupen řízenou péčí. Území není národního významu. Z těchto důvodů bude území při vyhlášení zařazeno do kategorie přírodní památka.

11.5. K předmětům ochrany:

Předmět ochrany je vymezen tak, aby obsáhl přírodní hodnoty území nově navržené PP v rozsahu habitatů výskytu cílových druhů. V předmětech ochrany jsou zahrnuta mozaika otevřených stanovišť s pomístně rozmístěnými keřovými formacemi a solitéry v pramenné oblasti. Vylížit zde lze vlhké a slatinné louky *Calthion palustris*, v mokřadních sníženinách *Magno-Caricion elatae*, *Magno-Caricion gracilis*, na sušších okrajích vlhkých a slatinných luk *Violion caninae* a *Nardo strictae-Juncion squarrosi*, dále i *Caricio canescenti-nigrae*. Tůň v SZ části území. Plochy jsou stanovištěm výskytu ochranně významných druhů rostlin: ostřice hartmanova *Carex hartmanii*, kozlík dvoudomý *Valeriana dioica*, bledule jarní *Leucojum vernum*, prstnatec májový *Dactylorhiza majalis* a pravděpodobně mizející populace rosnatky okrouhlolisté *Drosera rotundifolia*, z živočichů dále druhů otakárek fenyklový *Papilio machaon*, modrásek bahenní *Phengaris nausithous*, ropucha obecná *Bufo bufo*, ještěrka živorodá *Zootoca vivipara*, zmije obecná *Vipera berus*, užovka obojková *Natrix natrix*.

11.6. K cílům ochrany:

Cíle ochrany jsou formulovány v souladu s ustanoveními § 36 zákona, tak, aby bylo zajištěno zachování předmětu ochrany v příznivém stavu – zachování habitatů T1.5, T2.3D, R2.2 o dostatečné rozloze (celkem 3,8 ha) bez expanzního výskytu třtiny křovištní *Calamagrostis epigejos* a lupiny mnoholisté *Lupinus polyphyllus* s reprezentativním výskytem na ně vázaných rostlin a živočichů.

11.7. K návrhu bližších ochranných podmínek:

Bližší ochranné podmínky PP jsou navrženy v souladu s ustanovením § 44 zákona a jsou nastaveny tak, aby umožnily orgánu ochrany přírody usměrňovat činnosti, které nejsou zcela ošetřeny základními ochrannými podmínkami PP a mohly by vést k nežádoucím změnám dochovaného stavu přírodního prostředí.

11.8. K jednotlivým bližším ochranným podmínkám:

ad a/ *povolovat změny druhů pozemků nebo způsobů jejich využití:*

Předměty ochrany PP jsou vázány na stávající druh a způsob využití pozemků; jedná se TPP (58 % plochy), neplodnou půdu (31 % plochy), ornou půdu (9 % plochy). Proto změna druhu a způsobu využití pozemků znamená potenciální ohrožení předmětu ochrany PP a je navrhováno vázat ji na souhlas orgánu ochrany přírody. Především změna využití pozemku by vedla k tlaku majitelů pozemků na obměnu povolených managementových činností, které by v konečném důsledku mohly poškodit předměty ochrany a na ně vázané populace ohrožených druhů organismů.

ad b/ *povolovat a umisťovat stavby, provádět terénní úpravy:*

Předmětem ochrany jsou především stanoviště s ohroženými habitaty. Záběr stanovišť nebo terénní úpravy stanovišť by vedly k nevratnému poškození předmětů ochrany.

ad c/ *zřizovat skládky jakýchkoli materiálů, s výjimkou krátkodobého uložení dřevní hmoty na lesních pozemcích:*

Lokality výskytu předmětu ochrany PP budou nevhodným umístěním skládky vážně poškozeny nebo zcela zničeny, a to především z důvodu záboru ploch, eutrofizace a šíření nežádoucích druhů rostlin.

ad d/ *vyznačovat cyklistické trasy nebo trasy pro pěší:*

Lokality výskytu předmětu ochrany PP budou nevhodným vedením trasy ohroženy nebo zcela zničeny, a to především z důvodu sešlapu, eutrofizace a šíření nežádoucích druhů rostlin.

ad e/ *povolovat a provádět změny vodního režimu pozemků:*

Z předmětů ochrany především habitat R2.2 Nevápnitá mechová slatiniště je vázán na území s vyšší hladinou podzemní vody a specifickým vodním režimem. Narušení vodního režimu může znemožnit existenci druhů i společenstev uvedených v předmětu ochrany PP a představuje jeden z nejzávažnějších faktorů ohrožení předmětu ochrany PP, který navíc zpravidla nelze kompenzovat jinými řízenými zásahy.

ad f/ *používat hnojiva a biocidní přípravky s výjimkou atraktantů a repelentů pro ochranu lesa:*

Změna současné bilance dusíku nebo fosforu případně užití chemických prostředků v blízkosti ploch s výskytem předmětů ochrany může způsobit změnu vegetačních poměrů (šíření nitrofilních druhů), které budou směřovat k zániku habitatů T1.5, T2.3B, R2.2.

ad g/ *zřizovat příkrmovací zařízení nebo slániska a příkrmovat zvěř mimo příkrmovací zařízení:*

Při příkrmování zvěře se obsah dusíkatých látek v půdě zvyšuje (jedná se o živiny obsažené v příkrmovacích komponentech nebo živiny obsažené v trusu zvířat, která se v místech příkrmování shromažďují), dochází příkrmováním zvěře lokálně ke zhoršování podmínek pro společenstva. Dále dochází v okolí příkrmovacích míst ke zvýšení intenzity sešlapu vlivem koncentrace zvěře. Sešlap je jedním z faktorů, které působí změnu struktury a druhového složení společenstev.

ad h/ *vysazovat nebo vysévat rostliny anebo vypouštět živočichy, vysazovat dřeviny mimo pozemky určené k plnění funkcí lesa, nejde-li o činnosti prováděné podle schváleného plánu péče o přírodní památku.*

Vysazování rostlin a vypouštění živočichů představuje značné riziko ať úmyslného nebo neúmyslného (doprovodného) zavlečení invazních druhů, které mohou zcela degradovat hodnotné původní biotopy. Vysazování původních druhů, které se v území vyskytují (např. posilování jejich populací), může ohrozit genetickou stabilitu populací. Neregulované vysazování dřevin mimo PUPFL může vést k znehodnocení otevřených stanovišť vlivem šíření výmladků dřevin na úkor předmětů ochrany.

ad h/ *rozdělávat ohně:*

Rozdělávání ohňů je za určitých okolností v tomto území vysoce rizikovou činností, která může vést až k jeho velkému poškození.

ad i/ *vjíždět a parkovat motorová vozidla a přívěsy na území přírodní památky, mimo místa vyhrazená orgány ochrany přírody (kromě vjezdu a setrvání vozidel orgánů státní správy, požární ochrany, zdravotní a veterinární služby vozidel vodohospodářských organizací, vlastníků pozemků a staveb, vozidel potřebných pro údržbu komunikací a pro lesní a zemědělské hospodaření).*

Neregulované parkování a pojezd vozidel v ploše ZCHÚ by vedlo k nadměrnému pojezdu ploch, poničení vegetačního krytu a následné další eutrofizaci stanoviště, která by mohla vést k šíření nežádoucích druhů ruderalních nebo nitrofilních druhů rostlin.

11.9. K vymezení hranice zvláště chráněného území:

Nově navržená hranice PP je vedena po nových parcelních hranicích. Hranice byla navržena tak, aby všechny významné fenomény předmětu ochrany byly v území zahrnuty.

11.10. K vymezení ochranného pásma:

Nebude vymezeno.

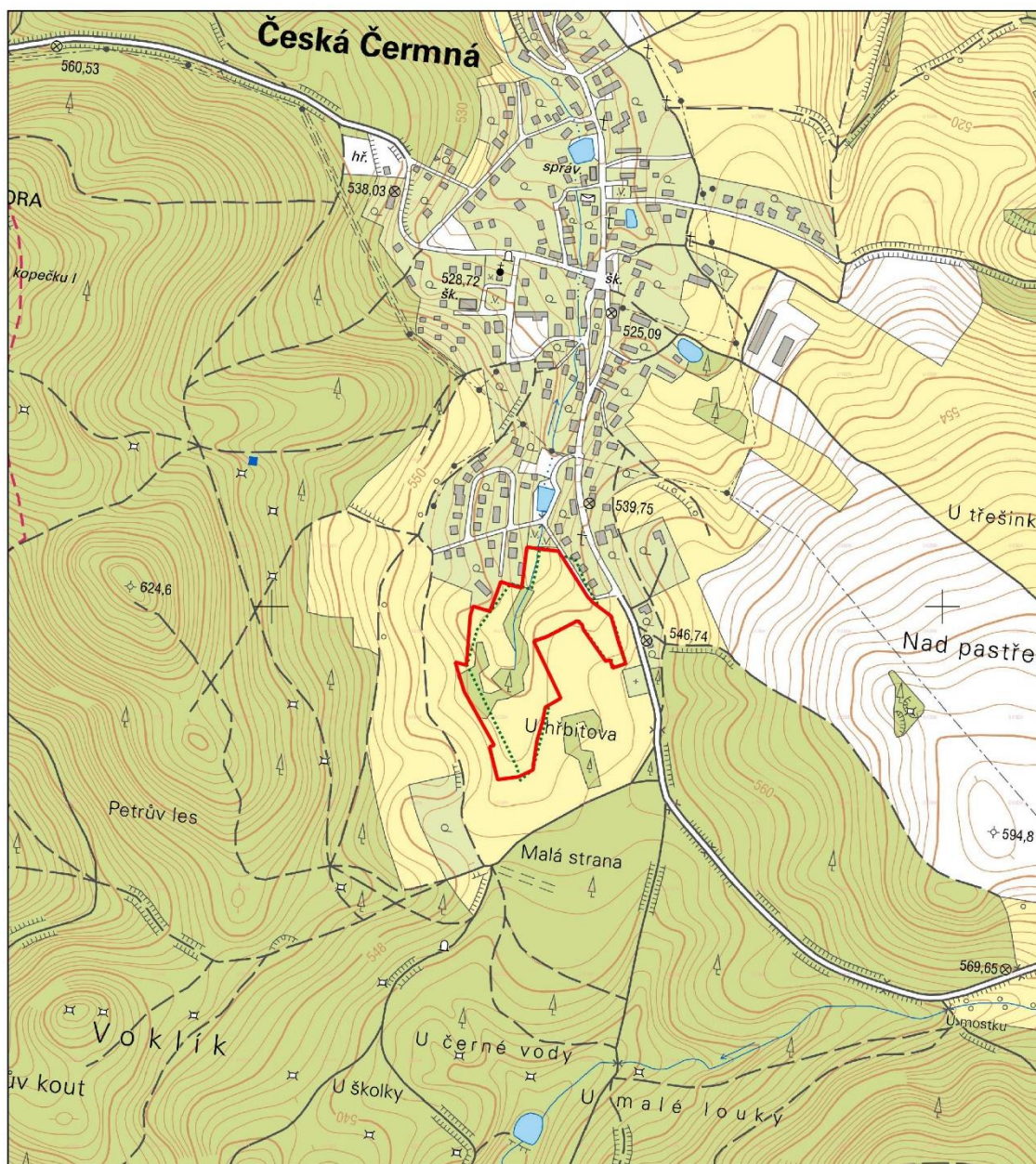
Přílohy:


č.1 - Orientační mapa PP

č.2 - Katastrální mapa se zákresem PP

č.3 - Parcelní vymezení PP


Příloha č.1 - Orientační mapa PP



 PP Louky u České Čermné

EKOSFER Solutions, s.r.o., 2019
WMS ZM 10, ČÚZK, 2019

0 0.1 0.2 0.3 0.4 0.5 km



Příloha č.2 - Katastrální mapa se zákresem



PP Louky u České Čermné

EKOSFER Solutions, s.r.o., 2019
WMS KN, ČÚZK, 2019

0 25 50 75 100 125 m

Příloha č.3 - Parcelní vymezení PP

Zvláště chráněné území:

Katastrální území: (Česká Čermná, 621269)

Číslo parcely podle PK nebo jiných evidencí	Druh pozemku podle KN	Způsob využití pozemku podle KN	Výměra parcely celková podle KN (m ²)	Výměra parcely v ZCHÚ (m ²)
848/6	trvalý travní porost	trvalý travní porost	92	92
848/7	trvalý travní porost	trvalý travní porost	3	3
850/10	trvalý travní porost	trvalý travní porost	156	156
856/11	trvalý travní porost	trvalý travní porost	252	252
848/3	trvalý travní porost	trvalý travní porost	300	300
848/4	trvalý travní porost	trvalý travní porost	660	660
856/12	trvalý travní porost	trvalý travní porost	1887	1887
867/47	ostatní plocha	neplodná půda	332	332
894/2	trvalý travní porost	trvalý travní porost	2096	1531
864/1	trvalý travní porost	trvalý travní porost	3705	3633
863/1	trvalý travní porost	trvalý travní porost	177	177
848/2	trvalý travní porost	trvalý travní porost	5263	5263
854/1	orná půda	orná půda	2269	2285
867/21	ostatní plocha	neplodná půda	8186	8186
850/1	orná půda	orná půda	1370	1370
867/9	ostatní plocha	neplodná půda	1723	1723
851/2	trvalý travní porost	trvalý travní porost	433	433
854/2	trvalý travní porost	trvalý travní porost	500	500
856/2	trvalý travní porost	trvalý travní porost	1547	1547
867/8	ostatní plocha	neplodná půda	1959	1959
867/5	trvalý travní porost	trvalý travní porost	1318	1318
867/19	lesní pozemek	lesní pozemek	852	852
867/46	ostatní plocha	neplodná půda	310	68
850/9	trvalý travní porost	trvalý travní porost	1066	1066
867/3	trvalý travní porost	trvalý travní porost	1036	1036
848/1	trvalý travní porost	trvalý travní porost	101	101
894/1	trvalý travní porost	trvalý travní porost	2303	2303
Celkem				39033

Ochranné pásmo:

Nebude vymezeno.