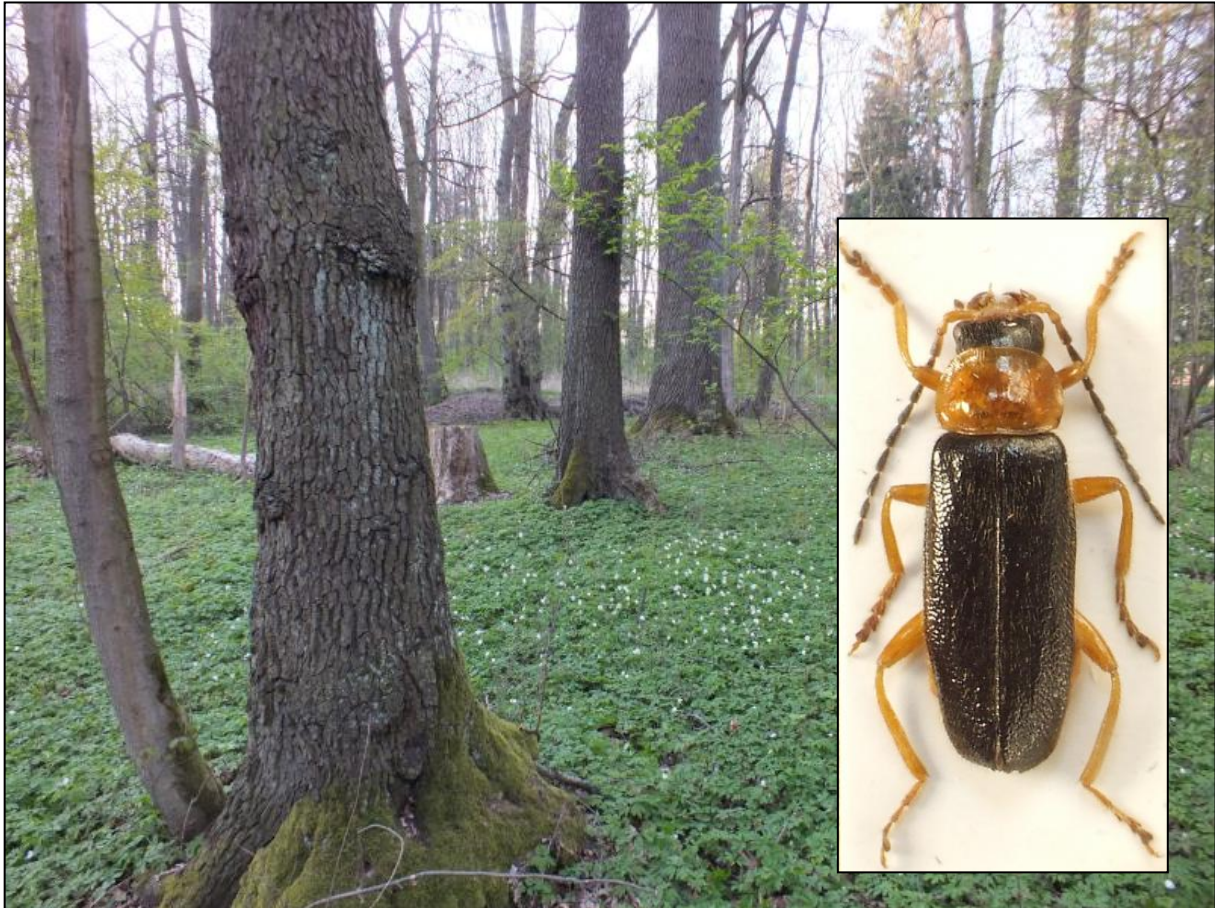


Zpráva z průzkumu brouků (*Coleoptera*) v PP Bělohradská bažantnice 2016

Report of the research of the *Coleoptera*, in nature monument Bělohradská bažantnice 2016



EKOENTO ČR – sdružení aplikované ekologie o.s.

Mánesova 712, CZ-500 02 Hradec Králové, Czech Republic, e-mail: kopido@seznam.cz

Zpráva z průzkumu brouků (*Coleoptera*) v PP Bělohradská bažantnice 2016

Report of the research of the *Coleoptera*, in nature monument Bělohradská bažantnice 2016

EKOENTO ČR – sdružení aplikované ekologie o.s.

Mánesova 712, CZ-500 02 Hradec Králové, Czech Republic, e-mail: kopido@seznam.cz

Abstract: Research of the *Coleoptera*, was provided in year 2016 in nature monument Bělohradská bažantnice (Královéhradecký district, Czech Republic). This global entomology research is the first, which was in this locations make. By the research has been found 104 species of *Coleoptera*, therefrom 3 species are protected in Czech republic: *Carabus ullrichi* Germar, 1824; *Oxythyrea funesta* (PODA, 1761) and *Odonteus armiger* (Scopoli, 1772) which is also state in Red list of invertebrate of Czech Republic (Farkač, Král & Škorpík 2005).

Key words: Insecta, Coleoptera, faunistics, Czech Republic, Europe

ÚVOD

Přírodní památka Bělohradská bažantnice nebyla doposud souborně z hlediska fauny brouků (*Coleoptera*) zkoumána. V databázi NDOP je možné najít jen 3 údaje nálezu brouků z lokalitou Lázně Bělohrad bez přesnějšího upřesnění. V databázi Mertíka (2014) je možné také nalézt několik údajů z tohoto čtverce bez přesné lokalizace.

Cílem průzkumu bylo provést základní faunistický průzkum brouků, zhodnotit stávající management přírodní památky a navrhnout jeho úpravu ve vztahu k cílovým skupinám. Výzkum byl vzhledem k charakteru místa zaměřen především na faunu saproxylofágních a fytofágních brouků. PP Bělohradská bažantnice byla navštěvována od jara do podzimu roku 2016 v intervalech tak, aby bylo postihnuto co nejrozsáhlejší spektrum sezónních výskytů cílových skupin.

MATERÁL A METODY

Při průzkumech byly používány obvyklé metody:

Individuální sběr - na vegetaci a květech rostlin, na různých houbách, zejména dřevních. Lov pod odchlíplou kůrou mrtvých stromů, sběr pod kládami, větvemi, kameny. Vizuální nebo fotografická dokumentace aktivujících jedinců.

Prosev substrátu a jeho xeroeklekc - prosev různých substrátů, např. detrit u pat stromů, detrit z mechových porostů, prosev návějí listů u klád, pod kupami větví a jejich následná xeroeklekc v xeroeklektorech = vybírání hmyzu z prosátého substrátu pomocí jeho prosychání.

Osmyk vegetace - bylinných společenstev; lesního podrostu.

Oklep vegetace - oklep hmyzu (do sklepávače) ze stromů, keřů, suchých větví apod.

Malaiseho past – nárazová past využívající strategii pohybu hmyzu.

Noční sběr - Individuální sběr hmyzu s noční aktivitou na mrtvých stromech a dřevních houbách, noční oklep a osmyk, lov na UV světlo.

Bionomická dokumentace - Při průzkumu byla prováděna fotodokumentace biotopů, živných rostlin a hub a byly zaznamenávány detailní bionomické charakteristiky sběru významných druhů.

Uložení dokladového materiálu – dokladové exempláře byly standardně vypreparovány např. dle (Novák, 1969) a pokud to bylo nutné, tak byly z determinačního důvodu vypreparovány jejich pohlavní orgány. Exempláře jsou uloženy ve sbírce sběratele.

Determinace - Latinské názvosloví druhů je použito dle publikace (Jelínek 1993) s doplněním pozdějších taxonomických změn z novější literatury.

Hodnocení významných druhů

- Červený seznamu ohrožených druhů České republiky (Bezobratlí) (Farkač, Král & Škorpík 2005). Práce vychází z kritérií IUCN – Světového svazu ochrany přírody pro červené seznamy ohrožených druhů (Verze 3.1 (IUCN 2001), tedy dělí faunu bezobratlých ČR do kategorií sestupně dle míry ohrožení: Vyhynulý nebo vyhubený - EX, vyhynulý nebo vyhubený ve volné přírodě - EW, kriticky ohrožený - CR, ohrožený - EN, Zranitelný - VU, Téměř ohrožený - NT, Málo dotčený - LC, Taxon, o němž jsou nedostatečné informace - DD. První dvě kategorie EX a EW, pokud by se nejednalo o znovuobjevení druhu v území, jsou pro hodnocení faunistického průzkumu daného území bezpředmětné.

- Druhy chráněné dle vyhlášky MŽP 395/1992 a její změny 175/2006 nalezené při průzkumu jsou zdůrazněny a okomentovány v textu zprávy.

Zkratky – v textu (především tabulka s nálezy) jsou použité zkratky EX. - exemplář, observ. - pozoroval, LGT – sběratel, COLL - uloženo ve sbírce, DET – determinátor. Ostatní vysvětlivky, zkratky determinátorů, barevné zvýraznění významných nálezů viz nálezové tabulky „vysvětlivky zkratk“. Dle zoologického čtvercového mapování patří lokalita do čtverce 5559.

Data – Výčet údajů z průzkumu součástí seznamu nálezů v tabulce.

VÝSLEDKY A DISKUSE

PP Bělohradská bažantnice

Přírodní památka se nachází na samém východním okraji města Lázně Bělohrad. Přírodní památku tvoří lázeňský „lesopark“ a přilehlé vlhké louky v okolí potoka Dubovce a jeho přítoků. Kromě zákonné územní ochrany je Přírodní památka biocentrem a prochází jí biokoridor.

Přírodní památka byla vyhlášena nařízením Okresního úřadu v Jičíně č. 1/1998 dne 29.7.1998 k ochraně „*Lázeňského parku se smíšeným lesem a vlhkými loukami s*

výskytem chráněných a ohrožených druhů rostlin a živočichů“ o rozloze 45,9224 ha.

Klimaticky patří území do mírně teplé oblasti MT9 (Quitt 1971) s ročním úhrnem srážek mezi 500-600mm (zdroj CHMU 2004). Dle zjednodušené geologické mapy ČR (Mapový server České geologické služby <http://www.geology.cz>) tvoří podklad přírodní památky druhohorní (křída) slínovce a vápnité jílovce, překryté kvarterními písčito-hlinitými až písčito-hlinitými sedimenty, místy slatinou, rašelinou a hlinokalem. Dle (Chytrý, Kučera & Kočí 2001) patří biotopy k typu L2.2 Údolní jasanovo-olšové luhy a X9 lesní kultury s nepůvodními dřevinami, T1.5 Vlhké pcháčkové louky a T1.6 Vlhka tužebníková lada.

Z hlediska předmětů ochrany se zde jeví nejvýznamnější skupina saproxylofágních brouků (*Coleoptera*), pro kterou je podstatné, že některé stromy jsou zde již ve stáří klimaxu



PP Letohradská bažantnice – ortofoto s vyznačením hranic památky -
(zdroj Královéhradecký kraj)

a tedy se v porostu objevují dutiny, vývraty, zlomy a části silných větví starých jedinců na zemi. Luční společenstva mají význam pro řadu fytofágních brouků (*Coleoptera*).

Při průzkumu byly nalezeny **tři druhy** zvláště chráněné dle vyhlášky 395/1994

Sb.: *Carabus ullrichi ullrichi*

Germar, 1824: §-O poměrně

široce rozšířený střevlík luk a

zahrad; *Oxythyrea funesta*

(PODA, 1761): §-O poměrně

široce rozšířený až hojný

zlatohlávek lučních

společenstev, úhorů, mezí a

pastvin; *Odonteus armiger* (Scopoli, 1772): široce rozšířený, ale řídkce nalézáný chrobák, žijící

na zemních houbách v řídkých lesích, na stepích okrajích lesů a na loukách, je také zařazen v

Červeném seznamu (Farkač, Král & Škorpík 2005) v kategorii ohrožený (EN). Ač byl kladen

důraz na nalezení dalších druhů saproxylofágů, zejména pokusy o doložení nelétavých

nosatců rodu *Acalles* a *Rutera*, které indikují nepřerušenu kontinuitu porostu, nepodařilo

se žádné, ani méně náročné druhy nalézt. Za zmínku snad stojí nefádní spektrum vodních

brouků ze skupiny *Helodidae* (*Scirtidae*) jako jsou *Cyphon palustris* THOMSON, 1855, *Elodes*

minuta (LINNAEUS, 1767), které ukazuje na poměrně zachovalejší vodoteč, která PP protéká

a několik zajímavých saproxylofágů v lesních porostech jako jsou: *Dorcatoma setosella*

MULSANT, 1864 – vzácný červotoč na dřevních houbách; *Mycetaea subterranea* (FABRICIUS,

1801) – druh dřevních hub; *Nosodendron fasciculare* (OLIVIER, 1790) – nehojný druh na míze

jírovců a *Sphindus dubius* (GYLLENHAL, 1808) – nehojný saproxylofág.

Náměty pro plán péče:

V PP je žádoucí, omezit hospodářské zásahy na minimum, s cílem zachovat v porostu

přirozené procesy rozpadu a zmlazení. Základem je ponechávání mrtvého dřeva všech

možných hospodářských kategorií i druhového spektra in situ. V PP by bylo vhodné odstranit

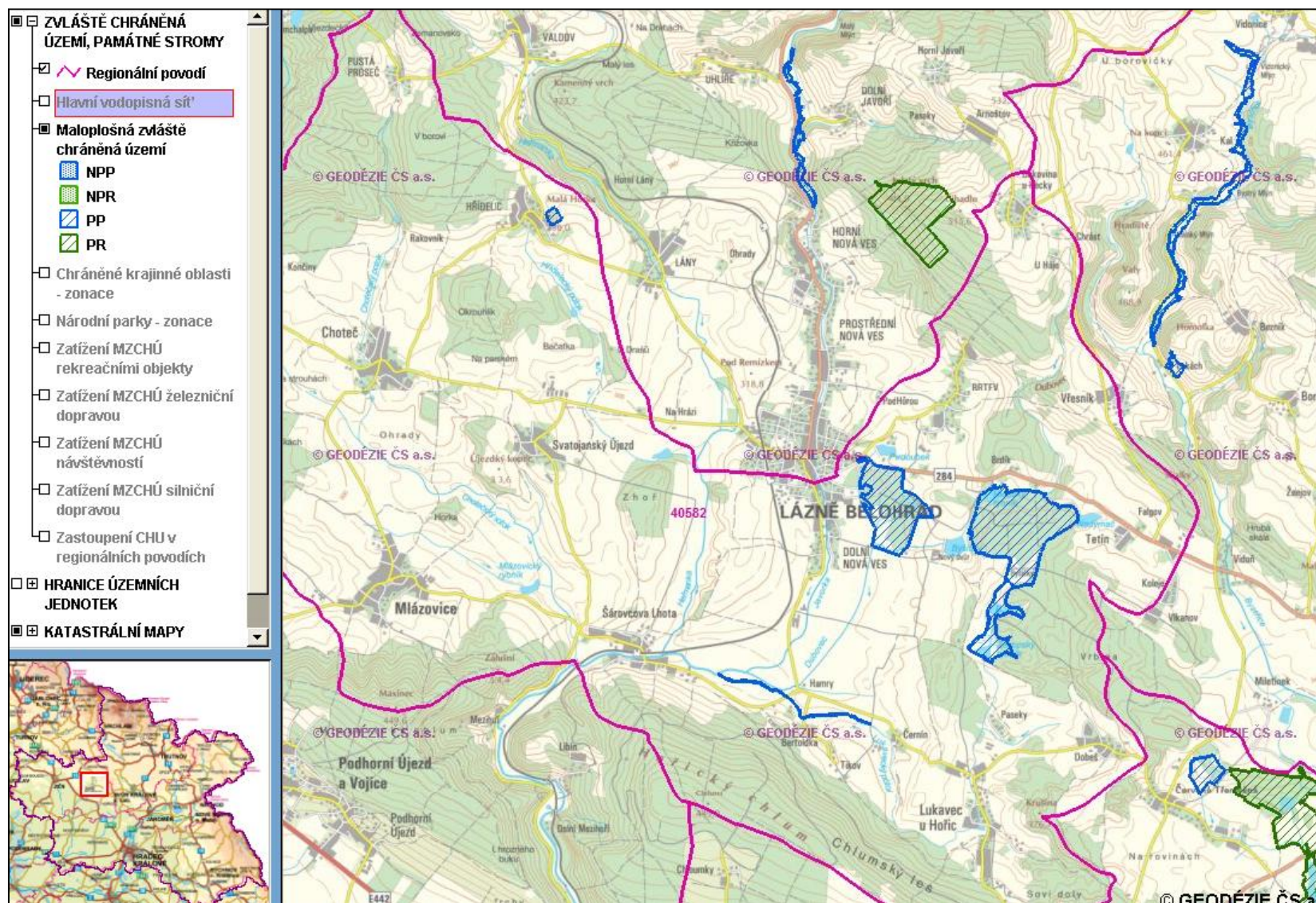
postupně v lesní části podrost střemchy. Pokud možno nezasahovat do vodoteče, luční

ekosystémy ošetřovat mozaikovitou sečí 1-2x do roka v kombinaci s pastvou.

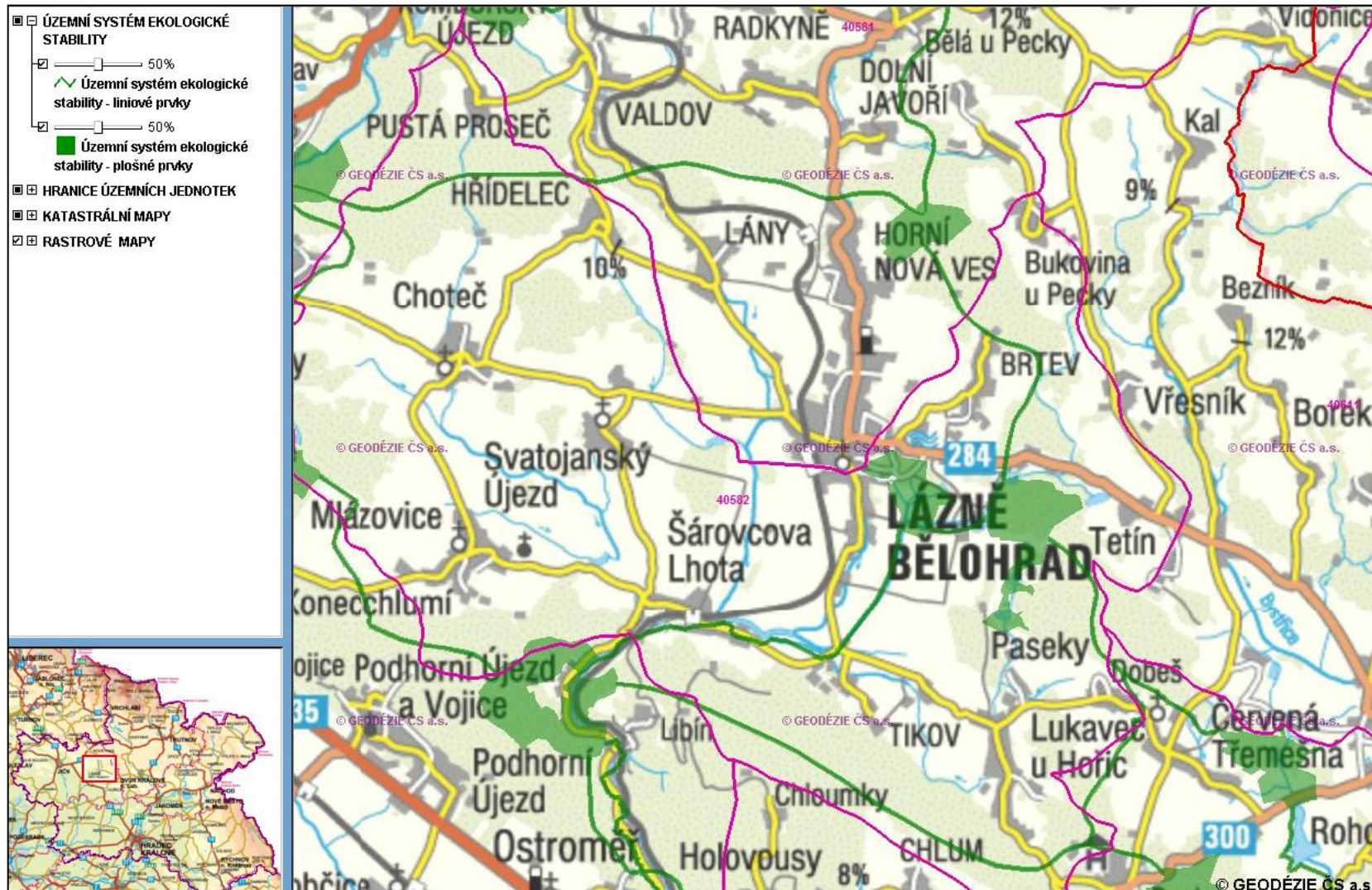


louky v PP Bělhradská bažantnice

Obecná ochrana přírody – PP Bělohorská bažantnice (zdroj mapový portál Královéhradeckého kraje)



ÚSES – PP Bělohradská bažantnice (zdroj mapový portál Královéhradeckého kraje)



Druhy zařazené do Červené knihy živočichů ČR (FARKAČ, KRÁL & ŠKORPÍK 2005) a vyhlášky 395/1994 Sb a její změny 175/2006:

Carabus ullrichii Germar 1824

Brouk z čeledi *Carabidae*, který preferuje otevřené plochy, louky, úhory, zahrady i pole. Místy je i hojný, je možné se s ním setkat ve dne i v podvečer, kdy pobíhá a loví potravu.

Rozšíření: Středoevropský a východoevropský druh od Německa Balkán..

Nalezeno torzo na louce.

Odhad početnosti: vyšší stovky

Druh chráněný dle vyhlášky MŽP 395/1992 a její změny 175/2006. §-O.



Oxythyrea funesta (Poda, 1761)

Brouk z čeledi *Scarabaeidae*. Larva prodělává vývoj na sušších místech v půdě, kde okusuje kořeny rostlin. S dospělci je možné se setkat při jejich žíru na různých rostlinách od jara do léta. Dříve hojný druh po celém území, vymizel s chemizací krajiny a nyní se opět mírně rozšiřuje.

Rozšíření: Blízký východ, od západní Evropy po střední Rusko, na Balkáně (Fauna Europaea, 2011).

Nalezen jeden exemplář v luční části při žíru na květu pcháče.

Odhad početnosti: vyšší stovky

Druh chráněný dle vyhlášky MŽP 395/1992 a její změny 175/2006 §-O. (pozn. v nově připravované vyhlášce MŽP, již není počítáno s jeho ochranou)



***Odonteus armiger* (Scopoli, 1772)**

Brouk z čeledi Scarabaeidae. Žije v detritu řídkých listnatých lesů, na paloucích, pastvinách a stepích, kde se živí podzemními houbami (lanýž, bělolanýž). Dospělci mají noční aktivitu, kdy při soumraku a krátce po něm za teplých letních nocí proletují nízko nad zemí. Dospělci jsou někdy nalézáni při nočním osmyku nebo nalákáni na UV světlo.

Rozšíření: Téměř v celé Evropě až po Dálný východ. V ČR žije poměrně vzácně (i díky skrytému způsobu života) od nížin po podhůří hor.

Nalezen samec a samice, která přiletěla na UV světlo na okraji louky



Odhad početnosti: nižší stovky

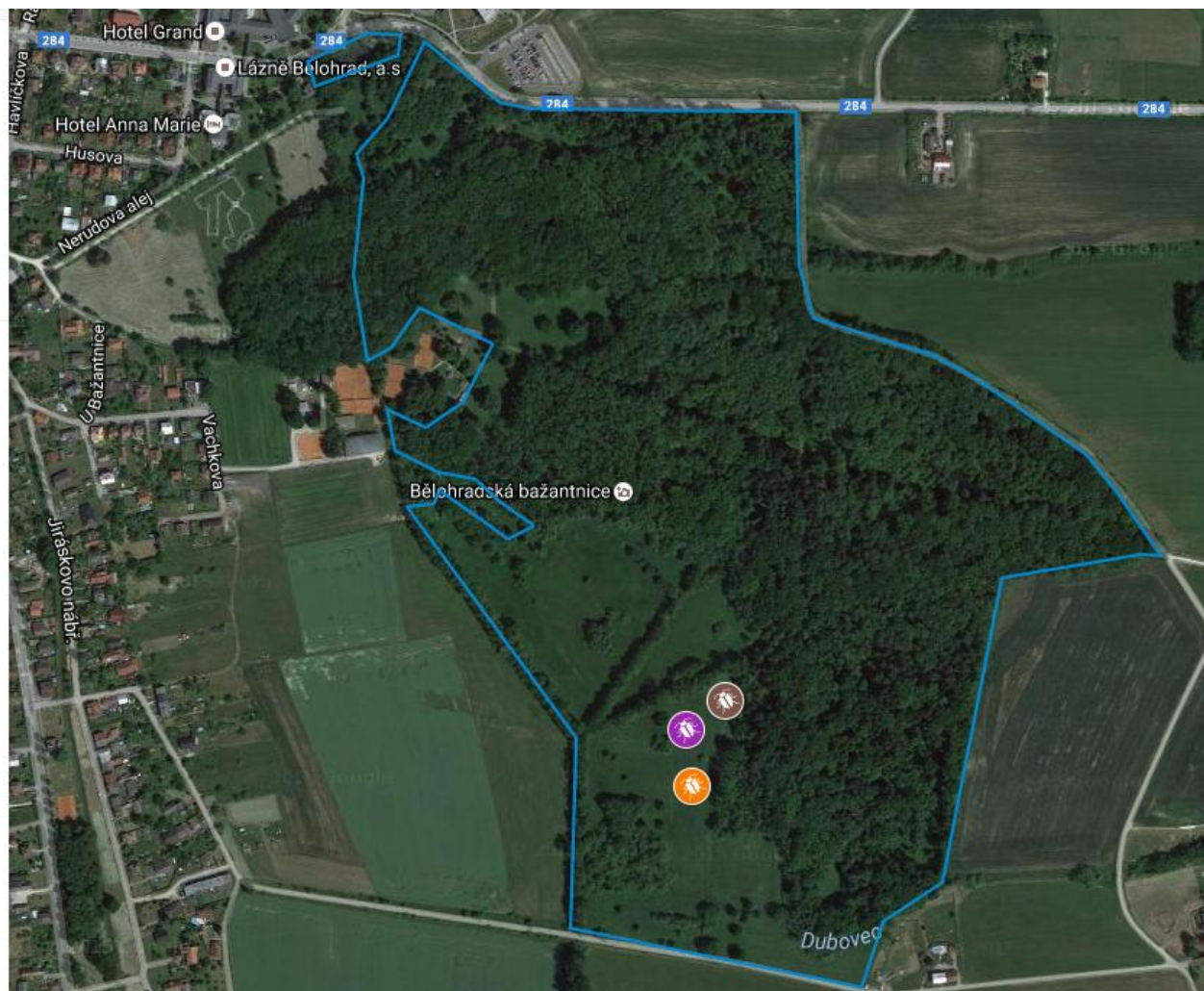
Druh chráněný dle vyhlášky MŽP 395/1992 a její změny 175/2006 §-O. Červená kniha ČR – ohrožený endangered (EN) (Farkač, Král & Škorpík 2005)



Mapa významných nálezů

PP Letohradská bažantnice

- hranice ZCHU
-  *Carabus ullrichi*
-  *Odonteus armige*
-  *Oxythirea funesta*



Nálezová databáze

Vysvětlivky:

Zkratky sběratelů a determinátorů	Jméno, bydliště
TK	Mgr. Tomáš Kopecký (Hradec Králové, Česko)

EX. - exemplář, observ. - pozoroval, LGT – sběratel, COLL - uloženo ve sbírce, DET – determinátor; Červený seznamu ohrožených druhů České republiky (Bezobratlí) (Farkač, Král & Škorpík 2005) dělí faunu bezobratlých ČR do kategorií sestupně dle míry ohrožení, nalezeny druhy z kategorií: ohrožený - EN, Zranitelný - VU, Téměř ohrožený – NT; Druhy chráněné dle vyhlášky MŽP 395/1992 a její změny 175/2006 - §-O – ohrožený.

Nálezová data:

Čeď	Rod, druh	Lokalita	Datum	Ex.	Lgt	Det	Coll	Poznámky	Red list CZ
ANOBIIDAE	Dorcatoma setosella MULSANT, 1864	Bělohradská bažantnice PP	23.6.2016	2	TK	TK	TK	vzácný saproxylophág	
BUPRESTIDAE	Agrilus viridis (LINNAEUS, 1758)	Bělohradská bažantnice PP	23.6.2016	1	TK	TK	TK		
CANTHARIDAE	Cantharis figurata MANNERH., 1843	Bělohradská bažantnice PP	23.6.2016	2	TK	TK	TK		
CANTHARIDAE	Cantharis (Cantharis) flavilabris Fallen 1807	Bělohradská bažantnice PP	3.8.2016	1	TK	TK	TK		
CANTHARIDAE	Cantharis (Cantharis) flavilabris Fallen 1807	Bělohradská bažantnice PP	23.6.2016	4	TK	TK	TK		
CANTHARIDAE	Cantharis nigricans (O.MULLER, 1776)	Bělohradská bažantnice PP	23.6.2016	1	TK	TK	TK		
CANTHARIDAE	Cantharis rufa rufa LINNAEUS, 1758	Bělohradská bažantnice PP	23.6.2016	3	TK	TK	TK		
CANTHARIDAE	Malthinus flaveolus (HERBST, 1786)	Bělohradská bažantnice PP	23.6.2016	3	TK	TK	TK		
CANTHARIDAE	Metacantharis discoidea (AHRENS, 1812)	Bělohradská bažantnice PP	23.6.2016	1	TK	TK	TK		
CANTHARIDAE	Podabrus alpinus (PAYKULL, 1798)	Bělohradská bažantnice PP	23.6.2016	1	TK	TK	TK		
CANTHARIDAE	Rhagonycha testacea (LINNAEUS, 1758)	Bělohradská bažantnice PP	23.6.2016	4	TK	TK	TK		
CARABIDAE	Amara familiaris (Duftschmid, 1812)	Bělohradská bažantnice PP	3.8.2016	1	TK	TK	TK		
CARABIDAE	Badister collaris Motschulsky, 1844	Bělohradská bažantnice PP	23.6.2016	1	TK	TK	TK	UV light	
CARABIDAE	Badister sodalis (Duftschmid, 1812)	Bělohradská bažantnice PP	3.8.2016	1	TK	TK	TK		
CARABIDAE	Bembidion articulatum articulatum (Panzer, 1796)	Bělohradská bažantnice PP	23.6.2016	1	TK	TK	TK		
CARABIDAE	Bembidion guttula (Fabricius, 1792)	Bělohradská bažantnice PP	23.6.2016	2	TK	TK	TK		
CARABIDAE	Bembidion lunulatum (Fourcroy, 1785)	Bělohradská bažantnice PP	3.8.2016	7	TK	TK	TK		
CARABIDAE	Bembidion lunulatum (Fourcroy, 1785)	Bělohradská bažantnice PP	29.4.2016	1	TK	TK	TK		
CARABIDAE	Bembidion varium (Olivier, 1795)	Bělohradská bažantnice PP	23.6.2016	1	TK	TK	TK		

Čeleď	Rod, druh	Lokalita	Datum	Ex.	Lgt	Det	Coll	Poznámky	Red list CZ
CARABIDAE	Carabus ullrichi ullrichi Germar, 1824	Bělohradská bažantnice PP	23.6.2016	1	TK	TK	obser ved	torzo	§-O
CARABIDAE	<i>Demetrius atricapillus</i> (Linnaeus, 1758)	Bělohradská bažantnice PP	23.6.2016	1	TK	TK	TK		
CARABIDAE	<i>Dromius agilis</i> (Fabricius, 1787)	Bělohradská bažantnice PP	23.6.2016	1	TK	TK	TK		
CARABIDAE	<i>Dromius quadrimaculatus</i> (Linnaeus, 1758)	Bělohradská bažantnice PP	3.8.2016	1	TK	TK	obser v.		
CARABIDAE	<i>Loricera pilicornis pilicornis</i> (Fabricius, 1775)	Bělohradská bažantnice PP	23.6.2016	1	TK	TK	TK		
CARABIDAE	<i>Paratachys bistriatus</i> (Duftschmid, 1812)	Bělohradská bažantnice PP	23.6.2016	10	TK	TK	TK	mnoho UV light	
CARABIDAE	<i>Patrobus atrorufus</i> (Stroem, 1768)	Bělohradská bažantnice PP	3.8.2016	2	TK	TK	TK		
CARABIDAE	<i>Pterostichus minor minor</i> (Gyllenhal, 1827)	Bělohradská bažantnice PP	3.8.2016	1	TK	TK	TK		
CARABIDAE	<i>Pterostichus nigrita</i> (Paykul, 1790)	Bělohradská bažantnice PP	3.8.2016	1	TK	TK	TK		
CARABIDAE	<i>Pterostichus oblongopuntatus oblongopunctatus</i> (Fabricius, 1787)	Bělohradská bažantnice PP	29.4.2016	1	TK	TK	TK		
CARABIDAE	<i>Trechus quadristriatus</i> (Schrank, 1781)	Bělohradská bažantnice PP	23.6.2016	1	TK	TK	TK		
CERAMBYCIDAE	<i>Rhagium mordax</i> (DE GEER, 1775)	Bělohradská bažantnice PP	29.4.2016	1	TK	TK	TK		
CERAMBYCIDAE	<i>Tetrops praeusta</i> (LINNAEUS, 1758)	Bělohradská bažantnice PP	23.6.2016	1	TK	TK	TK		
COCCINELIDAE	<i>Calvia decemguttata</i> LINNAEUS, 1767	Bělohradská bažantnice PP	23.6.2016	1	TK	TK	TK		
COCCINELIDAE	<i>Coccinella septempunctata septempunctata</i> (LINNAEUS, 1758)	Bělohradská bažantnice PP	3.8.2016	1	TK	TK	TK		
COCCINELIDAE	<i>Harmonia axyridis</i> PALLAS, 1773	Bělohradská bažantnice PP	29.4.2016	1	TK	TK	TK		
COCCINELIDAE	<i>Hyperaspis campestris</i> (HERBST, 1783)	Bělohradská bažantnice PP	23.6.2016	1	TK	TK	TK		
COCCINELIDAE	<i>Propylea quatuordecimpunctata</i> LINNAEUS, 1758	Bělohradská bažantnice PP	3.8.2016	3	TK	TK	TK		
COCCINELIDAE	<i>Psyllobora vigintiduopunctata</i> (LINNAEUS, 1758)	Bělohradská bažantnice PP	3.8.2016	1	TK	TK	TK		
CRYPTOPHAGIDAE	<i>Telmatophilus schoenherri</i> (GYLLENHAL, 1808)	Bělohradská bažantnice PP	23.6.2016	1	TK	TK	TK		
CURCULIONIDAE	<i>Acalyptus carpini</i> (FABRICIUS, 1792)	Bělohradská bažantnice PP	29.4.2016	1	TK	TK	TK		
CURCULIONIDAE	<i>Acalyptus sericeus</i> GYLLENHAL, 1836	Bělohradská bažantnice PP	29.4.2016	5	TK	TK	TK		
CURCULIONIDAE	<i>Anthonomus rubi</i> (HERBST, 1795)	Bělohradská bažantnice PP	23.6.2016	1	TK	TK	TK		
CURCULIONIDAE	<i>Apoderus coryli</i> (LINNAEUS, 1758)	Bělohradská bažantnice PP	3.8.2016	1	TK	TK	TK		
CURCULIONIDAE	<i>Barypeithes pellucidus</i> (BOHEMAN, 1843)	Bělohradská bažantnice PP	23.6.2016	1	TK	TK	TK		

Čeleď	Rod, druh	Lokalita	Datum	Ex.	Lgt	Det	Coll	Poznámky	Red list CZ
CURCULIONIDAE	<i>Curculio crux</i> (FABRICIUS, 1775)	Bělohradská bažantnice PP	29.4.2016	3	TK	TK	TK		
CURCULIONIDAE	<i>Curculio crux</i> (FABRICIUS, 1775)	Bělohradská bažantnice PP	23.6.2016	1	TK	TK	TK		
CURCULIONIDAE	<i>Curculio glandium</i> MARSHAM, 1802	Bělohradská bažantnice PP	3.8.2016	2	TK	TK	TK		
CURCULIONIDAE	<i>Curculio glandium</i> MARSHAM, 1802	Bělohradská bažantnice PP	23.6.2016	1	TK	TK	TK		
CURCULIONIDAE	<i>Curculio pyrrhoceras</i> MARSHAM, 1802	Bělohradská bažantnice PP	29.4.2016	1	TK	TK	TK		
CURCULIONIDAE	<i>Curculio salicivorus</i> PAYKULL, 1792	Bělohradská bažantnice PP	23.6.2016	1	TK	TK	TK		
CURCULIONIDAE	<i>Dorytomus taeniatius</i> FABRICIUS, 1781	Bělohradská bažantnice PP	23.6.2016	1	TK	TK	TK		
CURCULIONIDAE	<i>Lasiorynchites olivaceus</i> (GYLLENHAL, 1833)	Bělohradská bažantnice PP	29.4.2016	1	TK	TK	TK		
CURCULIONIDAE	<i>Limnobaris dolorosa</i> (GOEZE, 1777)	Bělohradská bažantnice PP	23.6.2016	1	TK	TK	TK		
CURCULIONIDAE	<i>Phyllobius arborator</i> (HERBST, 1797)	Bělohradská bažantnice PP	29.4.2016	1	TK	TK	TK		
CURCULIONIDAE	<i>Rhynchaenus decoratus</i> GERMAR, 1827	Bělohradská bažantnice PP	23.6.2016	1	TK	TK	TK		
CURCULIONIDAE	<i>Stereocorynes truncorum</i> (GERMAR, 1824)	Bělohradská bažantnice PP	23.6.2016	1	TK	TK	TK		
CURCULIONIDAE	<i>Stereonychus fraxini</i> (DE GEER, 1775)	Bělohradská bažantnice PP	23.6.2016	2	TK	TK	TK		
CURCULIONIDAE	<i>Tanysphyrus lemnae lemnae</i> (PAYKULL, 1792)	Bělohradská bažantnice PP	23.6.2016	1	TK	TK	TK		
DASYTIDAE	<i>Dasytes plumbeus</i> (O.MULLER, 1776)	Bělohradská bažantnice PP	23.6.2016	3	TK	TK	TK		
ELATERIDAE	<i>Dalopius marginatus</i> (LINNAEUS, 1758)	Bělohradská bažantnice PP	29.4.2016	1	TK	TK	TK		
ELATERIDAE	<i>Dalopius marginatus</i> (LINNAEUS, 1758)	Bělohradská bažantnice PP	23.6.2016	1	TK	TK	TK		
ENDOMYCHIDAE	<i>Mycetaea subterranea</i> (FABRICIUS, 1801)	Bělohradská bažantnice PP	29.4.2016	1	TK	TK	TK		
HELODIDAE	<i>Cyphon coarctatus</i> PAYKULL, 1799	Bělohradská bažantnice PP	3.8.2016	2	TK	TK	TK		
HELODIDAE	<i>Cyphon coarctatus</i> PAYKULL, 1799	Bělohradská bažantnice PP	23.6.2016	6	TK	TK	TK		
HELODIDAE	<i>Cyphon ochraceus</i> STEPHENS, 1830	Bělohradská bažantnice PP	23.6.2016	10	TK	TK	TK	mnoho	
HELODIDAE	<i>Cyphon palustris</i> THOMSON, 1855	Bělohradská bažantnice PP	23.6.2016	1	TK	TK	TK		
HELODIDAE	<i>Cyphon ruficeps</i> TOURNIER, 1868	Bělohradská bažantnice PP	23.6.2016	1	TK	TK	TK		
HELODIDAE	<i>Elodes minuta</i> (LINNAEUS, 1767)	Bělohradská bažantnice PP	23.6.2016	5	TK	TK	TK		
HELODIDAE	<i>Elodes minuta</i> (LINNAEUS, 1767)	Bělohradská bažantnice PP	3.8.2016	1	TK	TK	TK		
HELODIDAE	<i>Microcara testacea</i> (LINNAEUS, 1767)	Bělohradská bažantnice PP	23.6.2016	1	TK	TK	TK		
CHRYSOMELIDAE	<i>Crepidodera aurata</i> (MARSHAM, 1802)	Bělohradská bažantnice PP	29.4.2016	3	TK	TK	TK		

Čeľad'	Rod, druh	Lokalita	Datum	Ex.	Lgt	Det	Coll	Poznámky	Red list CZ
CHRYSOMELIDAE	<i>Crepidodera aurata aurata</i> (MARSHAM, 1802)	Bělohradská bažantnice PP	23.6.2016	1	TK	TK	TK		
CHRYSOMELIDAE	<i>Crepidodera fulvicornis</i> (FABRICIUS, 1792)	Bělohradská bažantnice PP	29.4.2016	2	TK	TK	TK		
CHRYSOMELIDAE	<i>Crepidodera fulvicornis</i> (FABRICIUS, 1792)	Bělohradská bažantnice PP	23.6.2016	1	TK	TK	TK		
CHRYSOMELIDAE	<i>Gastrophysa viridula</i> (DE GEER, 1775)	Bělohradská bažantnice PP	23.6.2016	1	TK	TK	TK		
CHRYSOMELIDAE	<i>Hermeophaga mercurialis</i> (FABRICIUS, 1792)	Bělohradská bažantnice PP	29.4.2016	1	TK	TK	TK		
CHRYSOMELIDAE	<i>Linnaeidera aenea</i> (LINNAEUS, 1758)	Bělohradská bažantnice PP	23.6.2016	1	TK	TK	TK		
CHRYSOMELIDAE	<i>Oulema melanopus</i> (LINNAEUS, 1758)	Bělohradská bažantnice PP	29.4.2016	1	TK	TK	TK		
CHRYSOMELIDAE	<i>Oulema melanopus</i> (LINNAEUS, 1758)	Bělohradská bažantnice PP	23.6.2016	3	TK	TK	TK		
CHRYSOMELIDAE	<i>Phyllotreta cruciferae</i> (GOEZE, 1777)	Bělohradská bažantnice PP	29.4.2016	1	TK	TK	TK		
CHRYSOMELIDAE	<i>Phyllotreta undulata</i> KUTSCH., 1860	Bělohradská bažantnice PP	29.4.2016	1	TK	TK	TK		
CHRYSOMELIDAE	<i>Phyllotreta undulata</i> KUTSCH., 1860	Bělohradská bažantnice PP	23.6.2016	1	TK	TK	TK		
CHRYSOMELIDAE	<i>Plagioderma versicolora</i> (LAICHART., 1781)	Bělohradská bažantnice PP	23.6.2016	1	TK	TK	TK		
LAGRIIDAE	<i>Lagria atripes</i> MULSANT, 1855	Bělohradská bažantnice PP	23.6.2016	1	TK	TK	TK		
LAGRIIDAE	<i>Lagria hirta</i> (LINNAEUS, 1758)	Bělohradská bažantnice PP	3.8.2016	2	TK	TK	TK		
LAMPYRIDAE	<i>Lamprohiza splendidula</i> (LINNAEUS, 1767)	Bělohradská bažantnice PP	23.6.2016	2	TK	TK	TK		
LAMPYRIDAE	<i>Lampyrus nostiluca</i> (LINNAEUS, 1767)	Bělohradská bažantnice PP	23.6.2016	1	TK	TK	TK		
LATRIDIIDAE	<i>Aridius nodifer</i> (WESTW. 1839)	Bělohradská bažantnice PP	3.8.2016	6	TK	TK	TK		
LATRIDIIDAE	<i>Stephostethus angusticollis</i> (GYLLENHAL, 1827)	Bělohradská bažantnice PP	3.8.2016	1	TK	TK	TK		
MALACHIIDAE	<i>Axinotarsus marginalis</i> (LAPORTE, 1840)	Bělohradská bažantnice PP	23.6.2016	1	TK	TK	TK		
NITIDULIDAE	<i>Epuraea aestiva</i> (Linnaeus 1758)	Bělohradská bažantnice PP	29.4.2016	1	TK	TK	TK		
NITIDULIDAE	<i>Epuraea aestiva</i> (Linnaeus 1758)	Bělohradská bažantnice PP	23.6.2016	1	TK	TK	TK		
NITIDULIDAE	<i>Epuraea melanocephala</i> (MARSHAM, 1802)	Bělohradská bažantnice PP	29.4.2016	1	TK	TK	TK		
NITIDULIDAE	<i>Epuraea melanocephala</i> (MARSHAM, 1802)	Bělohradská bažantnice PP	23.6.2016	2	TK	TK	TK		
NITIDULIDAE	<i>Epuraea neglecta</i> (HEER, 1841)	Bělohradská bažantnice PP	23.6.2016	1	TK	TK	TK		
NITIDULIDAE	<i>Epuraea unicolor</i> (OLIVIER, 1790)	Bělohradská bažantnice PP	3.8.2016	4	TK	TK	TK		
NITIDULIDAE	<i>Meligethes aeneus</i> (FABRICIUS, 1775)	Bělohradská bažantnice PP	29.4.2016	2	TK	TK	TK		

Čeďed'	Rod, druh	Lokalita	Datum	Ex.	Lgt	Det	Coll	Poznámky	Red list CZ
NOSODENDRIDAE	Nosodendron fasciculare (OLIVIER, 1790)	Bělohradská bažantnice PP	23.6.2016	7	TK	TK	TK		
PTINIDAE	Ptinus rufipes OLIVIER, 1790	Bělohradská bažantnice PP	23.6.2016	3	TK	TK	TK		
RHIZOPHAGIDAE	Rhizophagus bipustulatus (FABRICIUS, 1792)	Bělohradská bažantnice PP	3.8.2016	1	TK	TK	TK		
SALPINGIDAE	Salpingus planirostris (FABRICIUS, 1787)	Bělohradská bažantnice PP	3.8.2016	1	TK	TK	TK		
SCARABAEIDAE	Anoplotrupes stercorosus (SCRIBA, 1791)	Bělohradská bažantnice PP	29.4.2016	1	TK	TK	TK		
SCARABAEIDAE	Cetonia aurata (LINNAEUS, 1758)	Bělohradská bažantnice PP	3.8.2016	1	TK	TK	TK	více observ.	
SCARABAEIDAE	Odonteus armiger (Scopoli, 1772)	Bělohradská bažantnice PP	23.6.2016	2	TK	TK	obse rved	UV light	§-O; EN
SCARABAEIDAE	Oxythyrea funesta (PODA, 1761)	Bělohradská bažantnice PP	3.8.2016	1	TK	TK	obse rved		§-O
SCARABAEIDAE	Potosia cuprea metallica (HERBST, 1782)	Bělohradská bažantnice PP	3.8.2016	1	TK	TK	TK		
SCOLYTIDAE	Ips typographus (LINNAEUS, 1758)	Bělohradská bažantnice PP	23.8.2016	2	TK	TK	TK		
SILPHIDAE	Phosphuga atrata atrata (LINNAEUS, 1758)	Bělohradská bažantnice PP	3.8.2016	1	TK	TK	TK		
SILVANIDAE	Silvanus bidentatus (FABRICIUS, 1792)	Bělohradská bažantnice PP	3.8.2016	1	TK	TK	TK		
SPHINDIDAE	Sphindus dubius (GYLLENHAL, 1808)	Bělohradská bažantnice PP	23.6.2016	1	TK	TK	TK		
TENEBRIONIDAE	Bolitophagus reticulatus (LINNAEUS, 1767)	Bělohradská bažantnice PP	3.8.2016	1	TK	TK	TK		
THROSCIDAE	Trixagus brevicollis (BONVOUL., 1859)	Bělohradská bažantnice PP	29.4.2016	1	TK	TK	TK		
THROSCIDAE	Trixagus dermestoides (LINNAEUS, 1766)	Bělohradská bažantnice PP	3.8.2016	1	TK	TK	TK		
THROSCIDAE	Trixagus dermestoides (LINNAEUS, 1766)	Bělohradská bažantnice PP	23.6.2016	10	TK	TK	TK		
THROSCIDAE	Trixagus meybohmi Leseigneur, 2005	Bělohradská bažantnice PP	3.8.2016	1	TK	TK	TK		
THROSCIDAE	Trixagus meybohmi Leseigneur, 2005	Bělohradská bažantnice PP	23.6.2016	2	TK	TK	TK		
THROSCIDAE	Trixagus Leseigneuri Muona, 2002	Bělohradská bažantnice PP	23.6.2016	1	TK	TK	TK		
THROSCIDAE	Trixagus elateroides (HEER, 1841)	Bělohradská bažantnice PP	23.6.2016	1	TK	TK	TK		
THROSCIDAE	Trixagus obtusus (CURTIS, 1827)	Bělohradská bažantnice PP	3.8.2016	1	TK	TK	TK		

Závěr:

Při průzkumu nalezeno celkem **104** druhů brouků *Coleoptera*, z toho **tři** druhy zvláště chráněné dle vyhlášky 395/1994 Sb.: *Carabus ullrichi ullrichi* Germar, 1824: §-O poměrně široce rozšířený střeplík luk a zahrad; *Oxythyrea funesta* (PODA, 1761): §-O poměrně široce

rozšířený až hojný zlatohlávek lučních společenstev, úhorů, mezí a pastvin; *Odonteus armiger* (Scopoli, 1772): široce rozšířený, ale řídké nalézáný chrobák, žijící na zemních houbách v řídkých lesích, na stepích okrajích lesů a na loukách, je také zařazen v Červeném seznamu (Farkač, Král & Škorpík 2005) v kategorii ohrožený (EN). Ač byl kladen důraz na nalezení dalších druhů saproxylofágů, zejména pokusy o doložení nelétavých nosatců rodu *Acalles* a *Rutera*, které indikují nepřerušenu kontinuitu porostu, nepodařilo se žádné, ani méně náročné druhy nalézt. Za zmínku snad stojí nefádní spektrum vodních brouků ze skupiny *Helodidae* (*Scirtidae*) jako jsou *Cyphon palustris* THOMSON, 1855, *Elodes minuta* (LINNAEUS, 1767), které ukazuje na poměrně zachovalejší vodoteč, která PP protéká a několik zajímavých saproxylofágů v lesních porostech jako jsou: *Dorcatoma setosella* MULSANT, 1864 – vzácný červotoč na dřevních houbách; *Mycetaea subterranea* (FABRICIUS, 1801) – druh dřevních hub; *Nosodendron fasciculare* (OLIVIER, 1790) – nehojný druh na míze jírovců a *Sphindus dubius* (GYLLENHAL, 1808) – nehojný saproxylofág.

Závěrem je třeba zdůraznit, že hodnocení na základě jednoletého průzkumu je pouze informativní, protože k řádné inventarizaci lokality je obvykle třeba více let.

Poděkování

Autor děkuje všem kolegům, kteří poskytli své údaje.

Literatura:

- Fauna Europaea, 2011: Fauna Europaea version 2.4. Web Service available online at <http://www.faunaeur.org>
- FARKAČ J., KRÁL D. & ŠKORPÍK M. [eds.] 2005: *Červený seznam ohrožených druhů České republiky. Bezobratlí. List of threatened species in the Czech Republic. Invertebrates*. Agentura ochrany přírody a krajiny ČR, Praha, 760 pp.
- CHYTRÝ M., KUČERA T., KOČÍ M. (EDS.), 2001: *Katalog biotopů České republiky*. Agentura ochrany přírody a krajiny ČR, Praha. 307 p.
- JELÍNEK J. (ed.) 1993: Check-list of Czechoslovak Insects IV. (Coleoptera). Seznam československých brouků. *Folia Heyrovskyana*, Suppl. 1: 3–172.
- LAIBNER S. 2000: *Elateridae of the Czech and Slovak Republics České a Slovenské republiky*. Kabourek, Zlín: 292 p. (In Engl. & Czech).
- MERTLÍK J. 2014: Faunistické mapování druhů čeledí Cerophytidae, Elateridae, Eucnemidae, Lissomidae a Throscidae (Coleoptera: Elateroidea) České republiky a Slovenska. <http://www.eleteridae.com>
- NOVÁK K. 1969: *Metody sběru a preparace hmyzu*. Academia, Praha. 243pp.
- QUITT, E. (1971): *Klimatické oblasti Československa*. Academia, Studia Geographica 16, GÚ ČSAV v Brně, 73pp.
- REITTER E. 1916: *Fauna Germanica. Die Käfer des Deutschen Reiches V*. K. G. Lutz Verlag (Stuttgart). 343pp.

V Hradci Králové 23.8.2016