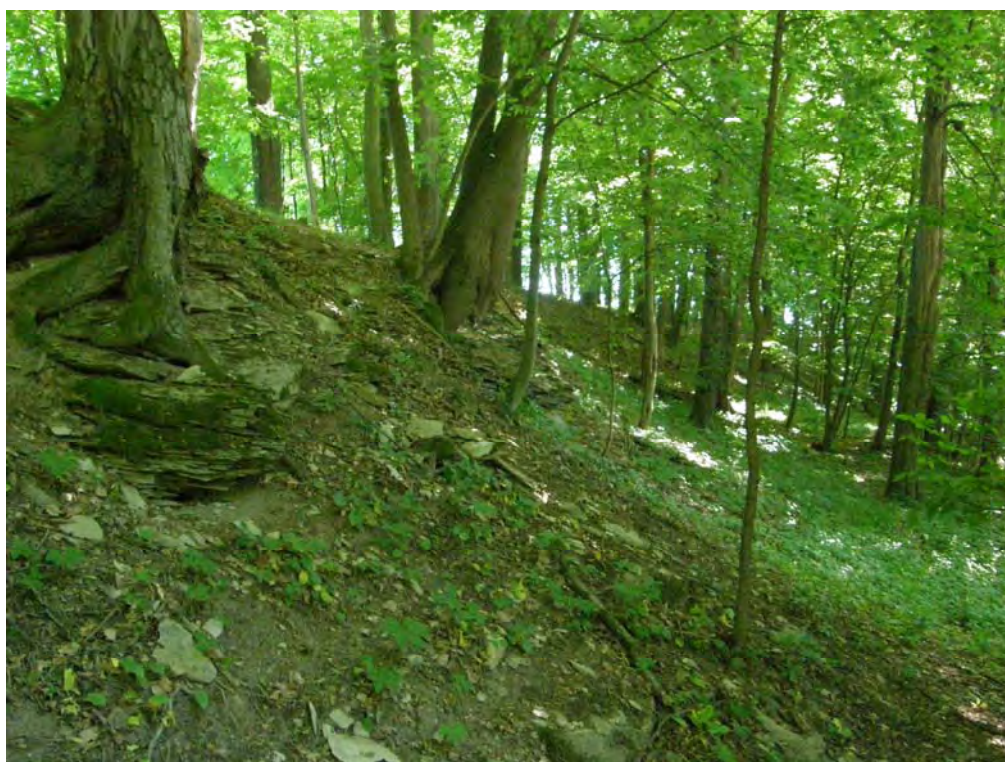


Plán péče
o
přírodní rezervaci
SKALECKÝ HÁJ

na období
2016 - 2025



M1a: Orientační mapa PR



1 : 10 000

©ČÚZK

Obsah

1. Základní údaje o zvláště chráněném území

- 1.1 Základní identifikační údaje
- 1.2 Údaje o lokalizaci území
- 1.3 Vymezení území podle současného stavu katastru nemovitostí
- 1.4 Výměra území a jeho ochranného pásma
- 1.5 Překryv území s jinými chráněnými územími
- 1.6 Kategorie IUCN
- 1.7 Předmět ochrany ZCHÚ
 - 1.7.1 Předmět ochrany ZCHÚ podle zřizovacího předpisu
 - 1.7.2 Hlavní předmět ochrany ZCHÚ – současný stav
- 1.8 Cíl ochrany

2. Rozbor stavu zvláště chráněného území s ohledem na předmět ochrany

- 2.1 Stručný popis území a charakteristika jeho přírodních poměrů
- 2.2 Historie využívání území a zásadní pozitivní i negativní vlivy lidské činnosti v minulosti, současnosti a blízké budoucnosti
- 2.3 Související plánovací dokumenty, správní rozhodnutí a právní předpisy
- 2.4 Současný stav zvláště chráněného území a přehled dílčích ploch
 - 2.4.1 Základní údaje o lesích
 - 2.5.2 Základní údaje o tocích
- 2.5 Zhodnocení výsledků předchozí péče a dosavadních ochrannářských zásahů do území a závěry pro další postup
- 2.6 Stanovení prioritních zájmů ochrany území v případě jejich možné kolize

3. Plán zásahů a opatření

- 3.1 Výčet, popis a lokalizace navrhovaných zásahů a opatření v ZCHÚ
 - 3.1.1. Rámcové zásady péče o území nebo zásady jeho jiného využívání
 - 3.1.2. Podrobný výčet navrhovaných zásahů a činností v území
- 3.2 Zásady hospodářského nebo jiného využívání ochranného pásma včetně návrhu zásahů a přehledu činností
- 3.3 Zaměření a vyznačení území v terénu
- 3.4 Návrhy potřebných administrativně-správních opatření v území
- 3.5 Návrhy na regulaci rekreačního a sportovního využívání území veřejností
- 3.6 Návrhy na vzdělávací využití území
- 3.7 Návrhy na průzkum či výzkum a monitoring předmětu ochrany území

4. Závěrečné údaje

- 4.1 Předpokládané orientační náklady hrazené orgánem ochrany přírody podle jednotlivých zásahů (druhů prací)
- 4.2 Použité podklady a zdroje informací
- 4.3 Seznam používaných zkratk

5. Přílohy

- M2 - Katastrální mapa
 - M3 – Mapa lesnická
 - M4 – Lesnicko-typologická mapa
 - M5 - Mapa stupňů přirozenosti lesních porostů (na podkladě lesnické mapy obrysové)
 - M6 - Mapka mapování biotopů
- Zkratky dřevin v LHP/LHO (podle přílohy č. 4 vyhl. 84/96 Sb.)

1. Základní údaje o zvláště chráněném území

1.1 Základní identifikační údaje

Evidenční kód:	866
Kategorie:	přírodní rezervace
Název:	Skalecký háj
druh právního předpisu:	usnesení rady
orgán, který předpis vydal:	ONV Rychnov n. Kněžnou
číslo předpisu:	č. 189 ze dne 5.7.1984
datum platnosti předpisu:	5.7.1984

1.2 Údaje o lokalizaci území

kraj:	Královéhradecký
okres:	Rychnov n. Kn.
obec s rozšířenou působností:	Dobruška
obec:	Podbřezí
katastrální území:	Podbřezí (DKM - kód 723398)

1.3. Vymezení území podle současného stavu katastru nemovitostí

Katastrální území: **Podbřezí** (kód 723398) DKM

Číslo parcely podle KN	Výměra parcely celková podle KN (ha)	Výměra parcely v ZCHÚ (ha)	Druh pozemku podle KN	Způsob využití pozemku podle KN	Číslo listu vlastnictví	Vlastník
3374	3,1572	3,1572	lesní pozemek	-	489	SKOGAR s.r.o., Vyšehradská 1349/2, Nové Město, 12800 Praha 2
Celkem		3,16				

Ochranným pásmem ZCHÚ je podle § 37 odst. 1 zákona 114/1992 Sb. území do vzdálenosti 50 metrů od hranic přírodní rezervace.



1.4 Výměra území a jeho ochranného pásma

Druh pozemku	ZCHÚ plocha v 0,0000 ha	OP plocha v 0,0000 ha	Způsob využití pozemku	ZCHÚ plocha v 0,0000 ha
lesní pozemky	3,1572	-		
vodní plochy	-	-	zamokřená plocha	-
			rybník nebo nádrž	-
			vodní tok	-
trvalé travní porosty	-	-		
orná půda	-	-		
ostatní zemědělské pozemky	-	-		
ostatní plochy	-	-	neplodná půda	-
			ostatní způsoby využití	-
zastavěné plochy a nádvoří	-	-		
plocha celkem	3,1572	-		

1.5 Překryv území s jinými chráněnými územími

Národní park: není
 Chráněná krajinná oblast: není
 Jiný typ chráněného území: CHOPAV Východočeská křída (17)
Přírodní památka Dědina u Dobrušky (zasahuje okrajem)

Natura 2000:

Ptačí oblast: není
 Evropsky významná lokalita: Území okrajem zasahuje do EVL podle směrnice o stanovištích programu **Natura 2000** a podle Nařízení vlády 318/2013 Sb. pod kódem: **CZ0523007 Dědina u Dobrušky** (8,0 ha). K této EVL je vypracován soubor doporučených opatření a vlastní plán péče (2012).

1.6 Kategorie IUCN

IV – řízená rezervace

1.7 Předmět ochrany

1.7.1 Předmět ochrany podle zřizovacího předpisu

Ochrana a zachování lesního porostu s přirozenou dřevinnou skladbou a bohatým bylinným a keřovým podrostem - lokality endemického kruštíku polabského (*Epipactis albensis*).

1.7.2 Hlavní předmět ochrany – současný stav

Zachování a ochrana významného ekosystému s bohatou přirozenou vegetací podorlických stanovišť na vápnatých opukách

A. ekosystémy

název společenstva	podíl plochy v ZCHÚ (%)	popis biotopu společenstva
L3.1 Hercynské dubohabřiny (9170 Dubohabřiny asociace <i>Galio-Carpinetum</i>)	90	dlouhodobým vývojem antropogenně ovlivněná (až nezvratně) druhotně vzniklá dubohabřina na rekonstrukčně potenciálním stanovišti květnaté bučiny
L2.2 Údolní jasanovo-olšové luhy (91E0 Smíšené jasanovo-olšové lužní lesy temperátní a boreální Evropy (<i>Alno- Padion</i> , <i>Alnion incanae</i> , <i>Salicion albae</i>))	10	niva s olšinami a s potočným biotopem neregulované části Dědiny (Zlatého potoka)

B. druhy

název druhu	aktuální početnost nebo vitalita populace v ZCHÚ	stupeň ohrožení	popis biotopu druhu
<i>Epipactis albensis</i>	nelze vyhodnotit – v r. 2015 nebyl potvrzen	SO endemit	duhohabřina
<i>Melittis melissophyllum</i>	roztroušeně v horní části svahu	O	duhohabřina – horní část svahu
<i>Leucojum vernum</i>	1 trs u potoka	O	u potoka v dolní části svahu
<i>Arum maculatum</i>	hojně ve vlhkých partiích	O	vlhké části lesního porostu
<i>Lilium martagon</i> .	roztroušeně v horní části svahu	O	duhohabřina – horní část svahu

Vysvětlivky:

kategorie zvláště chráněných druhů vyhlášky č. 395/92 Sb.:

KO – kriticky ohrožené druhy, SO – silně ohrožené druhy, O – ohrožené druhy

Natura (Natura* – prioritní druh) - v seznamu jsou uvedeny druhy, které jsou chráněny dle vyhlášky 166/2005 Sb. v souvislosti s vytvářením soustavy Natura 2000, (jejich ochrana je také zajištěna Směrnicí Rady č. 92/43/EEC o ochraně přírodních stanovišť, volně žijících živočichů a planě rostoucích rostlin v zájmu ES (příloha II, IV).

1.8 Předmět ochrany EVL anebo PO, s kterými je ZCHÚ v překryvu

A. Typy přírodních stanovišť

Nejsou v předmětu ochrany

B. Evropsky významné druhy a ptáci

název druhu	aktuální početnost nebo vitalita populace v ZCHÚ	stupeň ohrožení	popis biotopu druhu
mihule potoční (<i>Lampetra planeri</i>)	výskyt dospělců i larev - početnost 2010 min. 30 larev na m ² náplavů. V roce 2012 při odlovu 6 ks což znamená cca 20 ks/km toku.	SO	Mihule je neparazitickým druhem vyskytujícím se výhradně ve sladkých tekoucích vodách s jemnými bahnitými náplavy, ve kterých žijí larvy (minohy). Úseky s písčítým až šterkovitým dnem využívají dospělé mihule jako místa pro tření.
vranka obecná (<i>Cottus gobio</i>)	hojně (60 – 248 ks/km toku, 2012)	O	Vranka obecná obývá horské a podhorské potoky v úsecích s členitým šterkovým nebo šterkopískovým dnem, kde se po většinu času ukrývá pod kameny. Její přítomnost vykazuje vysokou kvalitu toku.

* dle Směrnice Rady 92/43/EHS (květen 1992) o ochraně přírodních stanovišť, volně žijících živočichů a planě rostoucích rostlin

PR Skalecký háj okrajově navazuje na EVL a **PP Dědina u Dobrušky**. K této EVL je vypracován soubor doporučených opatření a vlastní plán péče na období 2013-2028 - viz též mapka M1b.

Nařízením vlády č. 208/2012 Sb. ve znění pozdějších předpisů, byla vyhlášena evropsky významná lokalita **CZ0523007 Dědina u Dobrušky** (8,0 ha) zařazená do evropského seznamu evropsky významných lokalit. Hlavním předmětem ochrany je populace ohrožených druhů - mihule

potoční a vranky obecné a ochrana jejich biotopu (s přihlédnutím na ostatní chráněné a ohrožené druhy vyskytující se v dané lokalitě). Biotopem se rozumí vodní tok Dědiny, včetně přítoků a náhonu Zlatého potoka, kde jsou vytvořeny charakteristické podmínky zajišťující trvalý výskyt populace mihule potoční, vranky obecné a dalších druhů vázaných na vodní toky.

M1b: Mapa lokality EVL CZ0523007



© AOPK ČR 2013, © ČÚZK 2013

1.9 Cíl péče

Cílem je udržení přírodě blízké struktury lesní vegetace ve smyslu podpory biodiverzity druhů a společenstev - ochrana stávajícího přírodě blízkého biotopu.

Nutností je zabezpečit stálý výskyt dožívajících a odumřelých jednotlivých stromů. Ponechávat **stojící ale i padlé odumřelé stromy** do rozpadu. Jakýkoliv případný zásah musí být podřízen zachování, či podpoře vertikálně i horizontálně bohaté struktury se zvýšenou podporou dubu letního a zimního.

2. Rozbor stavu zvláště chráněného území s ohledem na předmět ochrany

2.1. Stručný popis území a charakteristika jeho přírodních poměrů

Smíšená dubohabřina s bohatým bylinným podrostem na mírně skloněném pravém svahu údolí Dědiny (Zlatého potoka) představuje typický přirozený lesní porost v Podorličí. Bohatý bylinný podrost je podmíněn půdami s vysokým obsahem vápníku na opukách.

Geomorfologické členění: VIC-2 Orlická tabule, VIC-2B Třebechovická tabule, VIC-2B-2 Rychnovský úval; Nadmořská výška: 311 - 318 m n.m.

Fytogeografické členění: 60 – Orlické opuky

Bioregion: 1.9a - Cidlinský

Geologie:

Svahoviny ze spongilitických slínovců bělohorského souvrství (spodní turon - křída). Na lokalitě je několik malých výchozů podloží.

Půda:

Půdním typem je kambizem modální eubazická místy oglejená. Kolem Dědiny (Zlatého potoka) se nachází fluvizem modální, místy oglejená. Půdy jsou písčitohlinité až hlinité, mírně kyselé, středně až slabě nasycené, mírně vlhké až vlhké, hluboké, místy kamenité.

Klimatické poměry:

Úhrnné roční srážky činí 700 mm, průměrná roční teplota je 7° C.

Klimatická oblast: B3 - mírně teplá oblast; okrsok mírně vlhký, s mírnou zimou, pahorkatinový

Klimatická oblast (Quit 71): mírně teplá MT 11 – dlouhé léto, teplé a suché, přechodné období krátké s mírně teplým jarem a mírně teplým podzimem, zima je krátká, mírně teplá a velmi suchá s krátkým trváním sněhové pokrývky.

Počet letních dnů: 40-50

Počet dnů s teplotou nad 10°C: 140-160 (vegetační dny)

Počet mrazových dnů: 110-130

Počet ledových dnů: 30-40

Prům. teplota v lednu: -2--3

Prům. teplota v červenci: 17-18°C

Prům. teplota v dubnu: 7-8°C

Prům. teplota v říjnu: 7-8°C

Prům. počet dnů srážek nad 1 mm: 90-100

Srážkový úhrn ve vegetačním období: 350-400 mm

Srážkový úhrn v zimním období: 200-250 mm

Počet dnů se sněhovou pokrývkou: 50-60

Počet dnů zamračených: 120-150

Počet dnů jasných: 40-50

BIOTOPY:

Přehled biotopů dle katalogu biotopů ČR (CHYTRÝ et al. 2001) a vyhl. 166/2005 Sb. :

kód biotopu	Název biotopu	Plocha v PR (%)	Typy přírodních stanovišť v zájmu evropských společenství podle vyhl. 166/2005 Sb.
L3.1	Hercynské dubohabřiny	90	9170 Dubohabřiny asociace <i>Galio-Carpinetum</i>
L2.2	Údolní jasanovo-olšové luhy	10	91E0 Smíšené jasanovo-olšové lužní lesy temperátní a boreální Evropy (<i>Alno- Padion</i> , <i>Alnion incanae</i> , <i>Salicion albae</i>)
Σ	-----	100	-----

SPOLEČENSTVA:

název fytoecologické jednotky	popis a charakter výskytu
<i>Galio-Carpinetum</i>	prakticky celé ZCHÚ
<i>Stellario-Alnetum</i>	spodní J okraj a celé spodní ochranné pásmo s velmi cennou nivou s olšinami neregulované části Dědiny (Zlatého potoka) + vodní potoční biotop v OP

MYKOLOGIE:

Nebyl udělán systematický průzkum.

ZVÍŘENA:

Nebyl udělán systematický průzkum.

MĚKKÝŠI

Nebyl udělán systematický průzkum.

PŘEHLED ZVLÁŠTĚ CHRÁNĚNÝCH DRUHŮ ROSTLIN A ŽIVOČICHŮ**CÉVNATÉ ROSTLINY** (včetně ohrožených a vzácných (Prausová))

latinský název	český název	vyhláška	č. ČR	č. VČ
<i>Melittis melissophyllum L.</i>	medovník meduňkolistý	O	C3	C2
<i>Leucjum vernum L.</i>	bledule jarní	O	C2	C3
<i>Arum maculatum L.</i>	arón plamatý	O	C4	C4
<i>Lilium martagon L.</i>	lilie zlatohlavá	O	C3	C3
<i>Aquilegia vulgaris L.</i>	orlíček obecný		C3	C4
<i>Isopyrum thalictroides L.</i>	zapallice žlut'uchovitá		C4a	C4
<i>Ulmus laevis Pall.</i>	jilm vaz		C4a	C3
<i>Ulmus minor Mill.</i>	jilm habrolistý		C4a	C3
<i>Galium schultesii Vest</i>	svízel Schultesův			C3
<i>Primula elatior (L.) Hill.</i>	prvosienka vyšší			C3
<i>Circaea x intermedia Ehrh.</i>	čarovník prostřední			C4
<i>Galeobdolon luteum Hudson emend. Holub</i>	pitulník žlutý			C4
<i>Hepatica nobilis Mill.</i>	jaterník trojlaločný			C4
<i>Lathraea squamaria L.</i>	podbílek šupinatý			C4
<i>Ulmus glabra Hudson</i>	jilm horský			C4

Z PR byl dále uváděn nález *Epipactis albensis* (Muller 2006) a *Epipactis purpurea* (Hadač, Kučera 1995)

RYBY (v okraji PR)

název druhu	aktuální početnost nebo vitalita populace v ZCHÚ	stupeň ohrožení	popis biotopu druhu
mihule potoční (<i>Lampetra planeri</i>)	řička Dědina: výskyt dospělců i larev - početnost 2010 min. 30 larev na m2 náplavů. V roce 2012 při odlovu 6 ks což znamená cca 20 ks/km toku.	SO Natura	ZA: Mihule je neparazitickým druhem vyskytujícím se výhradně ve sladkých tekoucích vodách s jemnými bahnitými náplavy, ve kterých žijí larvy (minohy). Úseky s písčitým až štěrkovitým dnem využívají dospělé mihu jako místa pro tření.
vranka obecná (<i>Cottus gobio</i>)	řička Dědina: hojně (60 – 248 ks/km toku, 2012)	O Natura	ZA: Vranka obecná obývá horské a podhorské potoky v úsecích s členitým štěrkovým nebo štěrkopískovým dnem, kde se po většinu času ukrývá pod kameny. Její přítomnost vykazuje vysokou kvalitu toku.

PTÁCI (v okraji PR)

název druhu	aktuální početnost nebo vitalita populace v ZCHÚ	stupeň ohrožení	popis biotopu druhu
ledňáček říční (<i>Alcedo atthis</i>)	Pravidelně pozorován v rámci terénního šetření a inventarizačních průzkumů podél Dědiny. Vzhledem k charakteru koryta toku Dědiny dochází pravděpodobně k hnízdění.	SO Natura	ZA: Vyhledávaným biotopem ledňáčka říčního jsou pomaleji tekoucí vodní toky s dostatkem kolmých břehů, slepá ramena, pískovny nebo i rybníční soustavy. Hnízdo je ukryto ve vyhrabané noře v kolmých nebo převislých březích. Při nedostatku míst vhodných k hnízdění využívají ledňáčci i vývraty stromů, dutiny ve zdech či králičí nory.
čáp černý (<i>Ciconia nigra</i>)	nelze vyhodnotit	SO	ZA: Druh původně lesních komplexů podél vodních toků, který dnes již obývá i kulturní krajinu.

Vysvětlivky:**I/ kategorie zvláště chráněných druhů vyhlášky č. 395/92 Sb.:**

KO – kriticky ohrožené druhy, SO – silně ohrožené druhy, O – ohrožené druhy

Černý a červený seznam cévnatých rostlin ČR (Procházka et al. 2001)

C1 - taxon kriticky ohrož., C2 - taxon silně ohrož., C3 – taxon ohrož.,

C4 – vzácnější taxon vyžadující další pozornost (C4a - méně ohrož.)

Přehled vyhynulých, neznámých a ohrož. taxonů cévn. rostlin na území VČ (Faltys 1995)

C1 - taxon kriticky ohrož., C2 - taxon silně ohrož., C3 – taxon ohrož.,

C4 – vzácnější taxon vyžadující další pozornost (taxon potenc. ohrož. nebo vzácný, sledovaný)

2/ Natura:

- v seznamu jsou uvedeny druhy, které jsou chráněny dle vyhlášky 166/2005 Sb. v souvislosti s vytvářením soustavy Natura 2000, (jejich ochrana je také zajištěna Směrnicí Rady č. 92/43/EEC o ochraně přírodních stanovišť, volně žijících živočichů a planě rostoucích rostlin v zájmu ES (příloha II, IV)

Zdroje: P: Prausová 2015, ZA: Zapletal 2012

2.2. Historie využívání území a zásadní pozitivní i negativní vlivy lidské činnosti v minulosti

a) ochrana přírody

Dosavadní přístup v ochraně přírody od vyhlášení zde byl vždy konzervativní, tedy bez navrhovaných opatření. Veškerá ohrožení v současnosti mohou vyplynout pouze z případného necitlivého lesního hospodaření a z myslivosti. Ohrožením je i samotná velmi malá rozloha a protáhlý tvar a tím i určitá závislost na vlivech z okolí (eutrofizace z polí apod.)

b) lesní hospodářství

Typický malý selský les obhospodařovaný v minulosti toulavými sečemi a s využitím výmladnosti listnáčů (střední les). K obohacení produkční hodnoty zde byly v minulosti vysázeny smrky a modřiny v přijatelném zastoupení. Naprosto bez ohledu na statut ZCHÚ byly přes něj vedeny elektrovody a plynovod s trvalým negativním omezením funkce ZCHÚ na části území (viz lesnická mapa).

c) myslivost:

Umístění krmných zařízení (krmelec pro seno a dva zásypy pro pernatou) je zcela v rozporu s vyhlášovacím předpisem a s ochranou chráněného území. Značná likvidace přirozené obnovy i výsadeb zvěří. Masivní nálet JS, HB a KL od určitého množství okusu odolává.

d) rekreace a sport

Malá přístupnost a určitá odlehlost, znamenají malé rekreační a sportovní využívání a tedy žádné ohrožení území z těchto aktivit.

2.3. Související plánovací dokumenty, správní rozhodnutí a právní předpisy

1. zákon č. 114/1992 Sb., o ochraně přírody a krajiny v platném znění a prováděcí předpisy:
2. zákon č. 289/1995 Sb., o lesích v platném znění a prováděcí předpisy

- Nařízení vlády č. 132/2005 Sb., přílohy, ve znění pozdějších předpisů, kterým se stanoví národní seznam EVL - vyhlášovací dokumentace soustavy Natura 2000 v ČR
- Plán péče o přírodní rezervaci Skalecký háj na období 2006 – 2015
- Plán péče o přírodní památku Dědina u Dobrušky na období 2013 – 2023
- LHO pro lesy v působnosti ORP Dobruška (507823) pro období 2006-2015
- Oblastní plán rozvoje lesů pro přírodní lesní oblast 26 – Podhůří Orlických hor (na období 2000 – 2019) - ÚHÚL Brandýs n. L.,
- Zásady územního rozvoje Královéhradeckého kraje: regionální biokoridor č.786, (lokální biocentrum)
- rozhodnutí o kategorizaci lesů vydané KÚ Královéhradeckého kraje pod č.j.: 5978/ZP/2006 (na období 2006-2015) - les zvláštního určení podle § 8/2a lesního zákona 289/95 Sb. - kód 32a.

2.5. Současný stav zvláště chráněného území a přehled dílčích ploch

2.5.1. Základní údaje o lesích

Izolovaný lesík s dubohabřinou na protáhlém břehu nad Zlatým potokem. Jedná se o dlouhodobým vývojem antropogenně ovlivněnou druhotně vzniklou dubohabřinu na rekonstrukčně potenciálním stanovišti květnaté bučiny

Přírodní lesní oblast	26 – Podhůří Orlických hor
Lesní hospodářský celek (LHC)/ LHO	LHO Dobruška (kód 507 823)
Výměra LHC v ZCHÚ (PUPFL)	3,16 ha
Období platnosti LHP	2006-2015
Organizace lesního hospodářství	drobní vlastníci s odborným hospodářem
Kategorizace lesů	les zvláštního určení m.j. v přírodních rezervacích a památkách – 32a (§8/2a)

Přehled výměr a zastoupení lesních typů

Přírodní lesní oblast: 26 – Podhůří Orlických hor				
Lesní typ	Název LT	Přirozená dřevinná skladba LT (10 %)	Výměra (ha)	Podíl (%)
3B2	BOHATÁ DUBOVÁ BUČINA mařinková	BK 7 DB 2 HB 1 JD+ LP+ JV+ JS+ BB+	1,99	63
3A1	LIPODUBOVÁ BUČINA bažanková	BK 5 DB 2 LP 1-2 JV 1 JL+-1 HB+ JS+ BB+	0,70	22
3U1	VLHKÁ JAVOROVÁ JASENINA bršlicová	JS 4 JV 2 BK 2 JD+ DB+ OL+ JL+ BB+	0,44	14
3L1	JASANOVÁ OLŠINA potoční	OL 7 JS 2 (KL, DB, JL, LP, OS) 1 BB+	0,03	1
Σ			3,16	100

Přirozená dřevinná skladba podle OPRL PLO 26.

Porovnání přirozené a současné skladby lesa

Zkratka	Název dřeviny	Současné zastoupení (ha)	Současné zastoupení (%)	Přirozené zastoupení (ha)	Přirozené zastoupení (%)
Jehličnany					
SM	smrk ztepilý	0,05	1,5	0,00	0
MD	modřín evropský	0,07	2,1	0,00	0
JD	jedle bělokora	0,00	0	+	+
Listnáče					
DB	dub letní	1,41	44,5	0,63	20
BK	buk lesní	+	+	1,71	54
JS	jasan ztepilý	0,16	5	0,16	5
JL	jilm horský a habrolistý	0,06	1,9	0,03	1
LP	lípa srdčitá + velkolistá	0,51	16	0,32	10
BR	bříza bělokora	+	+	+	+
HB	habr obecný	0,79	25	0,16	5
BB	javor babyka	0,03	1	+	+
JV + KL	javor klen a mléč	0,06	2	0,13	4

OL	olše lepkavá	0,03	1	0,03	1
Celkem		3,16	100	3,16	100

Přirozená dřevinná skladba vychází z potenciálních přirozených skladeb lesních typů podle OPRL PLO 26.

Zastoupení stupňů přirozenosti lesních porostů

Stupně přirozenosti lesních porostů	Skladba dřevin		Přípustné způsoby ovlivnění lesních porostů	Barva v mapě	Zastoupení %
	1. (%)	2.			
1. Les původní	0 - 5	+	1. mýtní těžba jednotlivých stromů (toulavá t.) před více než 100 lety, 2. odvoz odumřelého dříví před více než 50 lety, 3. pastva domácích zvířat nebo chov spárkaté zvěře v minulosti, přičemž tyto vlivy na druhovou skladbu, strukturu a texturu dřevinné složky jsou v současnosti zanedbatelné	zelená	0
2. Les přírodní	0 - 5	+	1. obnovní (těžba, umělá obnova) a výchovné zásahy sledující hospodářské cíle v minulosti na méně než 1/4 plochy (v současnosti ne), mýtní těžba s následnou sekundár. sukcesí lesa v minulosti, 2. zásahy sledující cíle ochrany přírody v minulosti (v současnosti ne), 3. odvoz odumřelého dříví v posl. 50-ti letech (v současnosti ne)	hnědá	0
3. Les přírodě blízký	0-10	+	1. obnovní (těžba, umělá obnova) a výchovné zásahy sledující hospodářské cíle v minulosti na více než 1/4 plochy (v současnosti ne), 2. v současnosti pouze zásahy sledující cíle ochrany přírody (zásahy managementové), 3. nahodilá těžba živých stromů (BO, SM) nalétnutých kůrovci a odvoz tohoto dříví v současnosti	žlutá	95
4. Les kulturní	0-50	-	Les s významným zastoupením přirozené dřevinné skladby nadále výrazně ovlivňovaný	modrá	5
5. Les nepůvodní	51-100	-	Les s významným zastoupením nepůvodní dřevinné skladby a nadále výrazně ovlivňovaný	červená	0
6. Holina	-	-	-	bílá	0

1. přítomnost stanovištně a geograficky nepůvodních dřevin

2. přítomnost všech hlavních geograficky a stanovištně původních druhů dřevin, tj. druhů s předpokládaným původním zastoupením více než 20%, v **zastoupení nejméně 1%**

2.5.2. Základní údaje o tocích

Okrajem PR a ve spodní části ochranného pásma protéká velmi cenný neregulovaný ussek Zlatého potoka (Dědiny) se zbytky lužních olšin a cenných vlhkých luk. Součástí EVL a PP Dědina u Dobrušky

2.6 Zhodnocení výsledků předchozí péče a dosavadních zásahů do území a závěry pro další postup

Dosavadní péče spočívala pouze v monitorování stavu. Vzhledem k charakteru a momentálnímu stavu území a předmětu ochrany není třeba tento přístup měnit.

2.7 Stanovení prioritních zájmů ochrany území v případě jejich možné kolize

V tomto území nedochází ke kolizi mezi jednotlivými předměty ochrany přírody.

3. Plán zásahů a opatření

3.1 Výčet, popis a lokalizace navrhovaných zásahů a opatření v ZCHÚ

3.1.1 Rámcové zásady péče o území nebo zásady jeho jiného využívání

a) péče o lesy

Je důležité zabezpečit stálý výskyt dožívajících a odumřelých jednotlivých stromů. Ponechávat stojící odumřelé stromy s dutinami, suchými větvemi a xylofágními houbami, ponechávat i **padlé stromy či silné větve na zemi do rozpadu** – důležité prostředí velkého množství druhů,

Celkově zachování a podpora dubů. Dotěžit SM a MD a zajistit horizontální a vertikální strukturu – pouze sporadický skupinovitý do 0,05 ha a výběrný princip těžby bez přiřazování – některé části ponechat v bezzásahovém režimu – okraje lesa, území podél prostředního potoka PR a kostru horní etáže porostu o zakmenění (zápoji) 0,3-0,4. Při případné doplňovací výsadbě použít pouze DB a BK – jinak dát přednost náletu dřevin.



Rámcová směrnice péče o les podle souborů lesních typů

Číslo směrnice	Kategorie lesa	Soubory lesních typů			
44	les zvláštního určení §8/2a	3B, 3A, 3U, 3L			
Cílová druhová skladba dřevin (%) při obnově lesa					
SLT	základní dřeviny	meliorační a zpevňující dřeviny		ostatní dřeviny	
3B	DB 40	HB 25, BK 5, KL 10, (LPV, LP) 15, JS 5, JL+		-	
3A	DB 35	(KL, JV) 20, BK 5, (LPV, LP) 20, JL 5, HB 5		-	
3U	JS 50	KL 30, DB 5, HB 5, LPV 5, JL 5, BK +		-	
3L	OL 70	JS 20, KL 5, JL 5		-	
A) Porostní typ		B) Porostní typ		C) Porostní typ	
DUBOVÝ (SMÍŠENÝ)					
Základní rozhodnutí					
Obmýání	Obnovní doba	Obmýání	Obnovní doba	Obmýání	Obnovní doba
∞	∞	-	-	-	-
Hospodářský způsob		Hospodářský způsob		Hospodářský způsob	
Kombinovaný – skupinovitě formy s výběrnými prvky					
Dlouhodobý cíl péče o lesní porosty					
Udržování horizontálně a vertikálně členěné struktury					
Způsob obnovy a obnovní postup					
Dotěžit SM a MD a zajistit horizontální a vertikální strukturu – pouze sporadický skupinovitý výběr do 0,05 ha a výběrný princip těžby bez přiřazování (toulavá seč) – některé části ponechat v bezzásahovém režimu – okraje lesa, území podél prostředního potoka PR a kostru horní etáže porostu o zakmenění (zápoji) 0,3-0,4. Při případné doplňovací výsadbě použít pouze DB a BK – jinak dát přednost náletu dřevin.					
Péče o nálety, nárosty a kultury					
podpora DB					
Výchova porostů					
podpora DB					
Opatření ochrany lesa					
-					
Provádění nahodilých těžeb					
Ponechávat stát nejmohutnější souše rovnoměrně po ploše. Ponechávat doupné stromy a souše nad 40 cm výčetní tloušky ca 15 ks/ha. (likvidace šíření tracheomykozy kácením nemá podle současných poznatků význam – druhotný všudypřítomný patogen)					
Doporučené technologie					
těžba pouze v zinním období					
Poznámka					
-					

b) péče o rostliny a živočichy

V souladu s potřebou zachovat přirozený charakter podél v létě vysychajícího potůčku uprostřed PR je pro zachování populace arónu plamatého třeba ponechat část porostu podél potoka bez zásahu. Pro udržení ostatních druhů cenných rostlin je důležité zachovávat porostní horizontální a vertikální strukturu zhruba podobnou té stávající. Ponechávat doupné stromy a souše nad 40 cm výčetní tloušky ca 15 ks/ha.

3.1.2 Podrobný výčet navrhovaných zásahů a činností v území**T1 Popis lesních porostů a výčet navrhovaných zásahů a opatření v nich**

označení porostní skupiny (staré)	etáž	výměra (ha)	LT	rám. směr. por. typ	dřeviny	zast. dřevín %	výška porostu	věk	poznámka	doporučený zásah	naléhavost	stupen nřirozenosti
307H _{15/7/2}	15	2,87	3B2 3A1 3U1 3L1	44A	DB	62	28	149	horní etáž (ochmet na DB)	Dotěžit SM a MD a zachovat horizontální a vertikální strukturu – pouze sporadický skupinovitý do 0,05 ha a výběrný princip těžby bez přiřazování – některé části ponechat v bezzásahovém režimu – okraje lesa, území podél prostředního potoka PR a kostru horní etáže porostu o zakmenění (zápoji) 0,4. Při případné doplňovací výsadbě použít pouze DB a BK – jinak dát přednost náletu dřevin.	3	3
					HB	15						
					JS	5						
					LP	5						
					KL	5						
					MD	5						
					SM	3						
	JL	+										
	7	21	65	LP	30	střední etáž	ponechat bez zásahu, případná podpora DB					
				HB	20							
				JS	20							
				KL	20							
				DB	5							
2	3	23-10	BB	3	spodní etáž + bez červený, hloh sp. řešetlák počistivý, srstka angrešt, brslen evropský	případná podpora DB						
			OL	2								
			JS	40								
			KL	20								
307 H ₁	1	0,11	3B2	44A	JS	60	5	8	dvě části v oplocence – zčásti výsadby a nálet	případná podpora DB	2	4
					KL	10						
					LP	10						
					DB	10						
					HB	9						
JL	1											
307 H ₁₀₉		0,09	3B2		JS			bezlesí na lesní půdě – plochy pod elektrovodem pravidelně vyřezávány			5	
307 H ₁₁₀		0,04	3B2		JS			bezlesí na lesní půdě – plochy pod elektrovodem pravidelně vyřezávány			5	

3.2 Zásady hospodářského nebo jiného využívání ochranného pásma včetně návrhu zásahů a přehledu činností

Je nezbytné zabezpečit stejnou ochranu a péči u biotopů i v ochranném pásmu (50 m) ve spodní části v nivě Zlatého potoka (Dědiny).

3.3 Zaměření a vyznačení území v terénu

Značení hranice není patrné, jsou pouze 2 tabule se státním znakem. Hranice území je však přirozeně dána okrajem lesa.

3.4 Návrhy potřebných administrativně-správních opatření v území

Nejsou.

3.5 Návrhy na regulaci rekreačního a sportovního využívání území veřejností

ZCHÚ je méně přístupné a rekreace a sport nemají negativní vliv na toto chráněné území

3.6 Návrhy na vzdělávací využití území

Území je poměrně málo prezentováno veřejnosti. Bylo by dobré vydat naučného průvodce o celém údolí Zlatého potoka (Dědiny).

3.7 Návrhy na průzkum či výzkum území a monitoring

V daném území by bylo spolu s okolní nivou (PP Dědina u Dobrušky) vhodné provádět pravidelně všechny inventarizační průzkumy z hlediska podrobnosti ve srovnatelné úrovni a data uložit jednotným způsobem do „digitální rezervační knihy“, včetně jednotné formy identifikace v terénu, aby následný monitoring byl dostatečně efektivní.



4. Závěrečné údaje

4.1 Předpokládané orientační náklady hrazené orgánem ochrany přírody podle jednotlivých zásahů (druhů prací)

Druh zásahu (práce) a odhad množství (např. plochy)	Orientační náklady za rok (Kč)	Orientační náklady za období platnosti plánu péče (Kč)
Jednorázové a časově omezené zásahy		
informační tabule a značení	-----	30 000,-
C e l k e m (Kč)	-----	30 000,-
Opakované zásahy		-
		-
		-
C e l k e m (Kč)		-

4.2 Použité podklady a zdroje informací

- DEMEK, J., MACKOVČIN, P. [ed.] (2006): Hory a nížiny. Zeměpisný lexikon ČSR. Academia, Praha. VRŠKA T.,
- ČUZK: WMS služba <http://wms.cuzk.cz/wms.asp>
- HADAČ, E., KUČERA, J. (1995): Dvě nové lokality *Epipactis purpurata* na Rychnovsku. *Orchis*, Dobré, 14/2, 4-5
- CHYTRÝ, M., KUČERA T. & KOČÍ M. et al., 2001: Katalog biotopů ČR. Agentura ochrany přírody a krajiny ČR, Praha.
- CHYTRÝ M. (2013) (ed.): Vegetace České republiky 4. Lesní a křovinná vegetace. – Academia, Praha.
- GRULICH V., 2012: Červený seznam cévnatých rostlin České republiky (nejnovější verze, stav v roce 2012). <http://botany.cz/cs/cerveny-seznam/>. 14. 8. 2012
- MÍCHAL, I., PETŘÍČEK, V. A KOL.(1999): Péče o chráněná území II - Lesní společenstva, AOPK Praha, 714 s..
- MIKYŠKA, R., et al., 1968: Geobotanická mapa ČSSR. Academia a Kartografické nakladatelství, Praha.
- MULLER, M.. et al. (1994): Plán péče o PR Skalecký háj na období 1996-2005. [depon. in KÚ Královéhradeckého kraje, Odd ochrany přírody]
- NEUHÄUSLOVÁ, Z., et al., 1998: Mapa potenciální přirozené vegetace České republiky. 341 p., Academia, Praha.
- PELÍŠEK J. (1977): Půdní poměry lesních rezervací a chráněných krajinných oblastí Východočeského kraje. *Práce a studie – Přír.* Pardubice, 9: 49 – 62.
- PLESNÍK, J., HANZAL V., BREJŠKOVÁ L. [eds.] (2005).: Červený seznam ohrožených druhů České republiky. *Obratlovci. - Příroda*, Praha, 22.
- PRAUSOVÁ, R. (2005): Částečný botanický inventarizační průzkum. Rukopis [depon. in KÚ Královéhradeckého kraje, Odd. ochrany přírody].
- QUITT, E., 1971: Klimatické oblasti Československa. *Stud. Geogr.*, Brno, 16: 1 -73.
- SKALICKÝ, V. (1988): Regionálně fytogeografické členění. – In: Hejný S. & Slaví B. (eds.) (1988): *Květena ČSR 1: 103-121*, Academia, Praha.
- ÚHÚL (2001): Oblastní plán rozvoje lesů pro PLO 26. Plánovací dokument s platností 2001-2020, podle vyhl. 83/1996 Sb.

VRŠKA T., HORT L. (2003): Základní kritéria a parametry pro hodnocení "přirozenosti" lesních porostů. - AOPK ČR, Brno. (www.pralesy.cz)
 ZAPLETAL, J. et al. (2012): Plán péče o přírodní památku Dědina u Dobrušky na období (2013 – 2023) firma ŠINDLAR s. r. o., [depon. in KÚ Královéhradeckého kraje, Odd. ochrany přírody]

Dokumentace ZCHÚ („Rezervační kniha“): depon. in KÚ Královéhradeckého kraje, Odd ochrany přírody

Předchozí plán péče, lesní hospodářský plán, oblastní plán rozvoje lesů, odborné konzultace.

Materiály soustavy Natura 2000 – AOPK – internet.

Vlastní šetření 2015.

4.3. Seznam mapových listů

a) Katastrální mapa:	DKM Podbřezí
b) Státní mapa odvozená 1:5000:	Náchod 5-9
c) Základní mapa České republiky 1:10000:	14-11-19
d) Základní mapa České republiky 1:50000:	14-11
e) Čtverec síťového mapování:	57-63a

4.4 Seznam používaných zkratk

AOPK – Agentura ochrany přírody a krajiny

CDS - cílová druhová skladba

DKM - digitální katastrální mapa

EVL – evropsky významná lokalita,

CHPV - chráněný přírodní výtvar

KÚ - Krajský úřad,

LČR – Lesy České republiky státní podnik

LHC – lesní hospodářský celek

LHP – lesní hospodářský plán

LHO - Lesní hospodářská osnova

max. – maximálně, nejvýše

min. – minimálně, nejméně

MŽP – ministerstvo životního prostředí

MZD - meliorační a zpevňující dřeviny = převážně dřeviny přirozené skladby

KMD - katastrální mapa digitalizovaná

OOP – orgán ochrany přírody (v tomto případě KÚ Pardubického kraje odd. ochrany přírody)

ORP - Obec s rozšířenou působností,

OP - ochranné pásmo,

OPRL – Oblastní plán rozvoje lesů

PDS – přirozená dřevinná skladba

PLO – přírodní lesní oblast

PUPFL – pozemky určené k plnění funkcí lesů

SLT – soubor lesních typů

ZCHÚ – zvláště chráněné území

ZO - zařizovací obvod pro lesní hospodářské osnovy

Plán péče zpracoval včetně fotografií:

doc. Ing. Miroslav Mikeska Ph.D. (2015)

5. Přílohy, tabulky, mapy

Zkratky dřevin v LHP/LHO (podle přílohy č. 4 vyhl. 84/96 Sb.)

M2 - Katastrální mapa

M3 – Mapa lesnická

M4 – Lesnicko-typologická mapa

M5 - Mapa stupňů přirozenosti lesních porostů (na podkladě lesnické mapy obrysové)

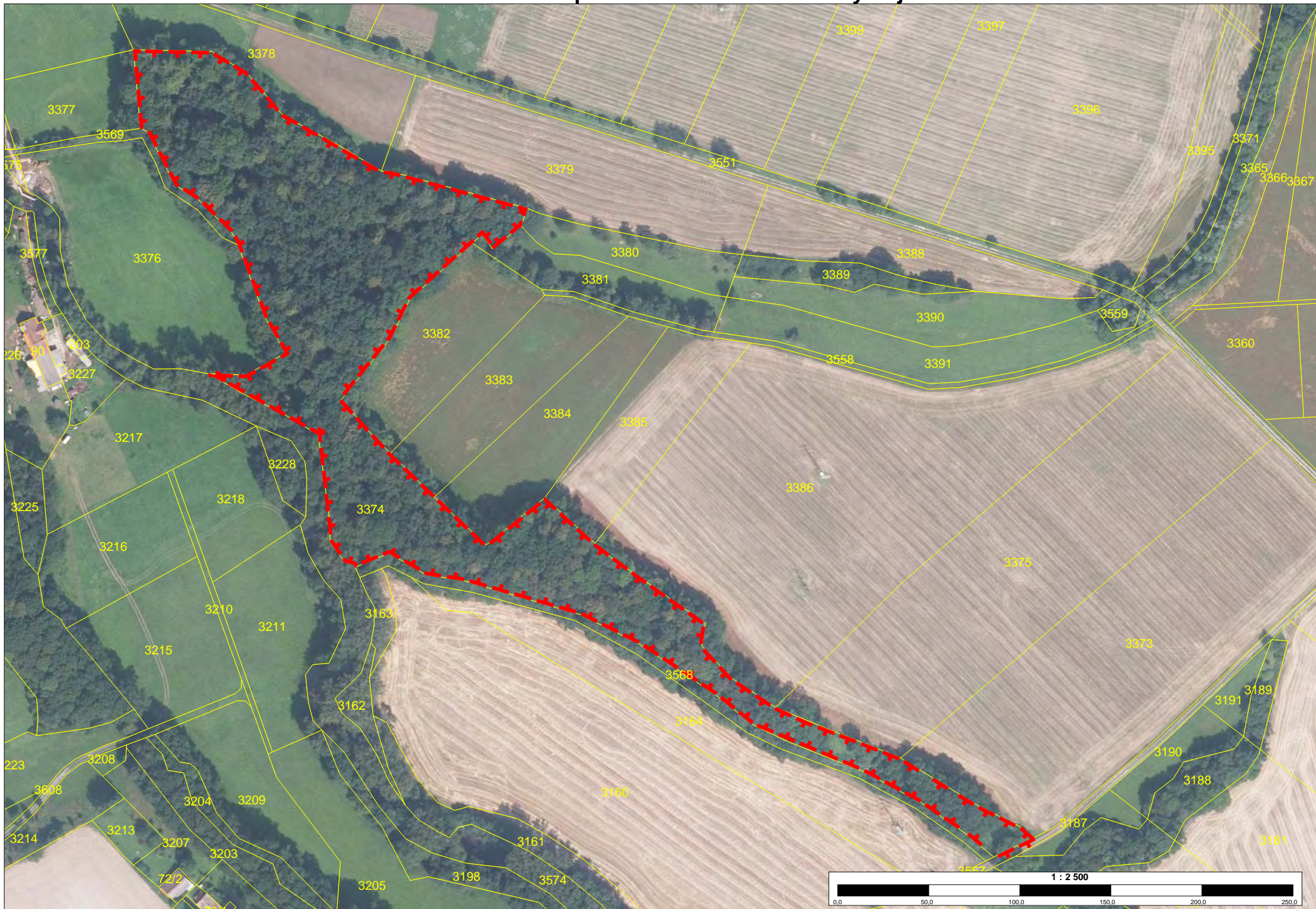
M6 - Mapka mapování biotopů



Zkratky dřevin, názvy a číselné označení v LHP/LHO (podle přílohy č. 4 vyhl. 84/96 Sb.)

ZKRATKA	ČESKÝ NÁZEV	VĚDECKÝ NÁZEV	Číselník
SM	smrk ztepilý	<i>Picea abies (L.) Karsten</i>	01
SMP	smrk pichlavý	<i>Picea pungens Engelm.</i>	02
SMC	smrk černý	<i>Picea mariana (Müller) B.S.et P.</i>	03
SMS	smrk sivý	<i>Picea glauca (Moench) Voss</i>	04
SMO	smrk omorika	<i>Picea omorica (Pančić) Purkyně</i>	05
SME	smrk Engelmannův	<i>Picea engelmannii Engelm.</i>	06
SMX	smrky ostatní		09
JD	jedle bělokora	<i>Abies alba Mill.</i>	10
JDO	jedle obrovská	<i>Abies grandis (Douglas) Lindl.</i>	11
JDJ	jedle ojíňená	<i>Abies concolor (Gord.) Hildebr.</i>	12
JDK	jedle kavkazská	<i>Abies nordmanniana (Staven) Spach.</i>	13
JDV	jedle vznešená	<i>Abies procera Rehder</i>	14
JDX	jedle ostatní		16
DG	douglaska tisolistá	<i>Pseudotsuga menziesii (Mirbel) Franco</i>	18
BO	borovice lesní	<i>Pinus sylvestris L.</i>	20
BOC	borovice černá	<i>Pinus nigra Arnold</i>	21
BKS	borovice Banksova (banksovka)	<i>Pinus banksiana Lamb.</i>	22
VJ	borovice vejmutovka	<i>Pinus strobus L.</i>	23
LMB	borovice limba	<i>Pinus cembra L.</i>	24
BOP	borovice pokroucená	<i>Pinus contorta Loudon</i>	25
BOX	borovice ostatní		27
KOS	borovice kleč, kosodřevina	<i>Pinus mugo Turra</i>	28
BL	borovice blatka (b. bažinná)	<i>Pinus rotundata Link.</i>	29
MD	modřín opadavý (m. evropský)	<i>Larix decidua Mill.</i>	30
MDX	modřiny ostatní		31
TS	tis červený	<i>Taxus baccata L.</i>	33
JAL	jalovec obecný	<i>Juniperus communis L.</i>	35
JX	ostatní jehličnaté		39
DB	dub letní	<i>Quercus robur L.</i>	40
DBS	dub letní slavonský	<i>Quercus robur L.f. slavonica Gayer</i>	41
DBZ	dub zimní	<i>Quercus petraea (Mattyschka) Liebl.</i>	42
DBC	dub červený	<i>Quercus rubra L.</i>	43
DBP	dub pýřitý (šipák)	<i>Quercus pubescens Willd.</i>	44
DBB	dub bahenní	<i>Quercus palustris Muenchh.</i>	45
DBX	duby ostatní		47
CER	dub cer	<i>Quercus cerris L.</i>	48
BK	buk lesní	<i>Fagus sylvatica L.</i>	50
HB	habr obecný	<i>Carpinus betulus L.</i>	51
JV	javor mléč	<i>Acer platanoides L.</i>	52
KL	javor klen (horský)	<i>Acer pseudoplatanus L.</i>	53
BB	javor babyka	<i>Acer campestre L.</i>	54
JVJ	javor jasanolistý	<i>Acer negundo L.</i>	55
JVX	javorův ostatní		56
JS	jasan ztepilý	<i>Fraxinus excelsior L.</i>	57
JSA	jasan americký	<i>Fraxinus americana L.</i>	58
JSU	jasan úzkolistý	<i>Fraxinus angustifolia Vahl</i>	59
JL	jilm habrolistý	<i>Ulmus minor Mill.</i>	60
JLH	jilm horský (drsný)	<i>Ulmus glabra Hudson</i>	61
JLV	jilm vaz	<i>Ulmus laevis Pallas</i>	62
AK	trnovník akát	<i>Robinia pseudacacia L.</i>	63
BR	bříza bělokora (b.bradavičnatá)	<i>Betula pendula Roth</i>	64
BRP	bříza pýřitá	<i>Betula pubescens Ehrh.</i>	65
JR	jeřáb ptačí	<i>Sorbus aucuparia L.</i>	66
BRK	jařáb břek, břek	<i>Sorbus torminalis (L.) Crantz</i>	67
MK	jeřáb muk, muk	<i>Sorbus aria (L.) Crantz</i>	68
OR	ořešák královský	<i>Juglans regia L.</i>	70
TR	třešeň ptačí	<i>Cerasus avium (L.) Moench</i>	74
STR	střemcha obecná	<i>Padus avium ill.</i>	75
HR	hrušeň planá	<i>Pyrus pyraeaster (L.) Burgsd.</i>	76
JB	jablono lesní	<i>Malus sylvestris Mill.</i>	77
LTX	ostatní listnaté tvrdé		79
LP	lípa malolistá (lípa srdčitá)	<i>Tilia cordata Mill.</i>	80
LPV	lípa velkolistá	<i>Tilia platyphyllos Scop.</i>	81
LPS	lípa stříbrná (lípa plstnatá)	<i>Tilia tomentosa Moench</i>	82
OL	olše lepkavá	<i>Alnus glutinosa (L.) Gaertner</i>	83
OLS	olše šedá	<i>Alnus incana (L.) Moench</i>	84
OLZ	křestice zelená, olše zelená	<i>Duschekia alnobetula (Ehr.) Pouzar</i>	85
OS	topol osika, osika obecná	<i>Populus tremula L.</i>	86
TP	topol bílý (linda)	<i>Populus alba L.</i>	87
TPC	topol černý	<i>Populus nigra L.</i>	88
TPX	ostatní topoly nešlechtěné		89
TPS	topoly šlechtěné		90
JIV	vrba jíva	<i>Salix caprea L.</i>	91
VR	vrba bílá, vrba křehká	<i>Salix alba, Salix fragilis L.</i>	92
KS	jírovec maďal	<i>Aesculus hippocastanum L.</i>	93
KJ	kaštanovník jedlý	<i>Castanea sativa Mill.</i>	94
PJ	pajasan žláznatý	<i>Ailantus altissima (Miller) Swingle</i>	95
LMX	ostatní listnaté měkké		97
KR	keře		98

Příloha M2: Mapa katastrální - PR Skalecký háj



Příloha M3: Mapa lesnická - PR Skalecký háj



Příloha M6: Mapa mapování biotopů

