



PŘEKRAČUJEME HRANICE
PRZEKACZAMY GRANICE
2014—2020



EVROPSKÁ UNIE / UNIA EUROPEJSKA
EVROPSKÝ FOND PRO REGIONÁLNÍ ROZVOJ
EUROPEJSKI FUNDUSZ ROZWOJU REGIONALNEGO



Interreg V-A Česká republika – Polsko



**Seminář k programům cíle Evropská územní spolupráce a
k Mezinárodnímu visegrádkému fondu, Hradec Králové, 25. dubna 2017**

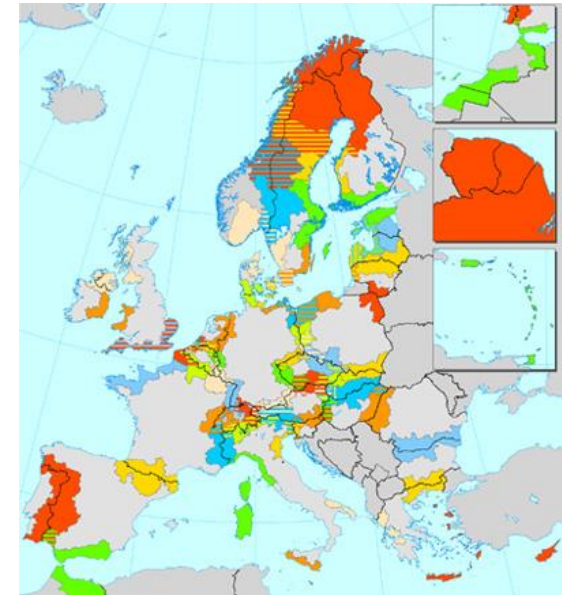
Stručná rekapitulace OPPS Česká republika – Polsko 2007-2013

Program byl zařazen mezi 2 nejúspěšnější programy ze všech 60 evropských přeshraničních programů.

- značný zájem o program
- vysoký počet schválených projektů
- nízký počet nesrovnalostí (žádné programové ani projektové kauzy)
- účelně nastavená implementační struktura
- přehledná metodika programu
- značné úspory z projektů i z administrace programu (opakované využití u nových projektů)

Výrazný úspěch subjektů z Královéhradeckého kraje

- **100 velkých projektů**
- **320 mikroprojektů**
- **Objem evropské dotace více než 2,4 miliardy Kč!**
(částka bez následných úspor, korekcí a dotací ze státního rozpočtu ČR)



Publikace „**Operační program přeshraniční spolupráce Česká republika - Polská republika 2007-2013 v Královéhradeckém kraji**“

- Již jen omezený počet výtisků.
- Ke stažení je na webu Královéhradeckého kraje www.kr-kralovehradecky.cz
sekce „Evropské granty a dotace“
podsekce „Přeshraniční spolupráce ČR – Polsko“
podsekce „OPPS ČR – Polsko 2007-2013“



- Přímý odkaz - www.kr-kralovehradecky.cz/assets/rozvoj-kraje/evropska-unie-EHP/EU-spoluprace-CR-PL/2007-2013/cz_pl_publikace.pdf

Programové období 2014-2020, zařazení programu Interreg V-A ČR - Polsko

- V programovém období 2014-2020 došlo v ČR k omezení počtu dotačních programů i výše finanční alokace.
- V rámci tematické koncentrace došlo i k omezení okruhu témat - negativní dopad zejména na oblast cestovního ruchu, kulturních a volnočasových aktivit, lokálních silnic apod.
- Cíl **Evropská územní spolupráce však představuje oblast, kam EU nadále soustřeďuje pozornost**, neboť bližší spolupráce regionů a odstraňování hranic představují silné nástroje zvyšování konkurenceschopnosti.
- Evropská územní spolupráce je realizována přeshraničními, nadnárodními a meziregionálními programy.

Význam Evropské územní spolupráce v programovém období 2014-2020:

- Už ne jeden ze tří cílů evropské kohezní politiky, ale jeden ze dvou cílů.
- Zvýšení finanční alokace pro programy cíle Evropská územní spolupráce.

	2007-2013 (dotace z ERDF v mil. EUR)		2014-2020 (dotace z ERDF v mil. EUR)	
Přeshraniční spolupráce	OPPS ČR - Polsko	219	Interreg V-A ČR - Polsko	226
	+ Sasko - ČR, Bavorsko - ČR, Rakousko - ČR, Slovensko - ČR		+ Sasko - ČR, Bavorsko - ČR, Rakousko - ČR, Slovensko - ČR	
Nadnárodní spolupráce	OP nadnárodní spolupráce CENTRAL EUROPE	231	Interreg CENTRAL EUROPE	246
	program nebyl vyhlášen	0	Interreg DANUBE	222
Meziregionální spolupráce	OP meziregionální spolupráce INTERREG IV C	321	Interreg EUROPE	359
	ESPON 2013	34	ESPON 2020	41
	INTERACT II	34	INTERACT III	39
	URBACT II	69	URBACT III	74
Celkem		908		1 207

Interreg V-A Česká republika – Polsko

pro programové období 2014-2020 (resp. 2023)



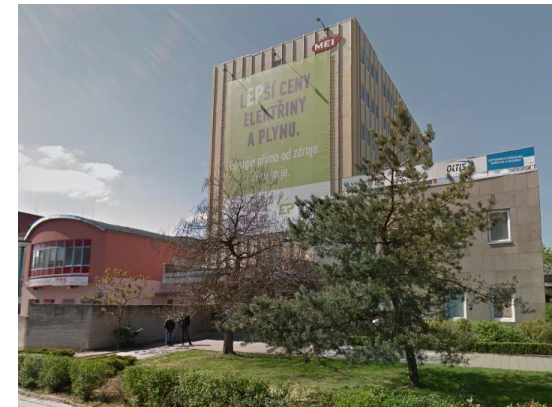
PŘEKRAČUJEME HRANICE
PRZEKRACZAMY GRANICE
2014—2020



EVROPSKÁ UNIE / UNIA EUROPEJSKA
EVROPSKÝ FOND PRO REGIONÁLNÍ ROZVOJ
EUROPEJSKI FUNDUSZ ROZWOJU REGIONALNEGO

Implementační struktura (beze změny oproti programovému období 2007-2013)

Řídící a koordinační instituce



Ministerstvo pro místní rozvoj ČR – Řídící orgán
(+ Ministerstvo regionálního rozvoje a infrastruktury Polské republiky - Národní orgán)

Společný sekretariát (JS), Olomouc

Regionální instituce



Regionální subjekt pro region
Královéhradeckého kraje
- Královéhradecký kraj



Centrum pro regionální rozvoj ČR
- pobočka pro NUTS II Severovýchod
Hradec Králové



Euroregion Glacensis, správce a administrátor Fondu
mikroprojektů pro region Královéhradeckého kraje,
Rychnov nad Kněžnou

Územní vymezení (beze změny oproti programovému období 2007-2013)

ČR - kraje:

Královéhradecký

Liberecký

Pardubický

Olomoucký

Moravskoslezský

Polsko – vojvodství:

Dolnoslezské vojvodství (část území)

- podregion jeleniogórski
- podregion wałbrzyski
- podregion wrocławski (okres strzeliński)

Opolské vojvodství

- podregion nyski a opolski

Slezské vojvodství (část území)

- podregion bielski a rybnicki
- podregion tyski (okres pszczyński)

Prioritní osy

Prioritní osa 1: Společné řízení rizik

Prioritní osa 2: Rozvoj potenciálu přírodních a kulturních zdrojů pro podporu zaměstnanosti

(možno realizovat i mikroprojekty v Euroregionu Glacensis)

Prioritní osa 3: Vzdělávání a kvalifikace

Prioritní osa 4: Spolupráce institucí a komunit

(možno realizovat i mikroprojekty v Euroregionu Glacensis)

Finanční alokace z Evropského fondu pro regionální rozvoj (ERDF)

Investiční prioritita		mil. EUR	%
1	Společné řízení rizik	12,22	5,4
2	Přírodní a kulturní zdroje	84,63	37,4
	Přírodní a kulturní zdroje - silniční záměry	51,10	22,6
3	Vzdělávání a kvalifikace	10,18	4,5
4	Spolupráce institucí a komunit	54,52	24,1
Technická pomoc		13,57	6
SUMA		226,22	100

Fond mikroprojektů: vyhrazeno **20% z celé alokace**, Euroregion Glacensis – mikroprojekty v PO 2 a 4.

Strategické silniční projekty: příjem žádostí ve zvláštním režimu byl ukončen (alokováno 51,1 mil. EUR).

Vlajkové projekty: příjem žádostí ve zvláštním režimu byl ukončen (alokováno 21,5 mil. EUR).

- Celé podporované území nebo jeho podstatná část.
- Strategický význam pro přeshraniční spolupráci, systémová a komplexní řešení problémů.
- Monitorovací výbor programu podpořil v každé prioritní ose 1 vlajkový projekt.

Maximální alokace na vlajkové projekty

Investiční prioritita		mil. EUR	% z celé alokace
1	Společné řízení rizik	7,33	60
2	Přírodní a kulturní zdroje	10,00	13,4
3	Vzdělávání a kvalifikace	1,02	10
4	Spolupráce institucí a komunit	3,14	5,8

Prioritní osa 1: Společné řízení rizik

Podporované aktivity:

- Investice do rozvoje společných či propojených systémů prevence, monitoringu, reakce a odstraňování následků rizik.
- Investiční opatření směřující ke zvýšení schopnosti záchranných a bezpečnostních složek efektivně zasahovat po obou stranách hranice.
- Společná odborná příprava pracovníků záchranných/bezpečnostních složek a útvarů krizového řízení zaměřená na posílení přeshraniční akceschopnosti.

V návaznosti na specifickou výzvu na vlajkové projekty (podpořen byl projekt všech krajských a vojvodských hasičských záchranných sborů „Bezpečné pohraničí“ s evropskou dotací 6 789 622 EUR) byla vyhlášena otevřená výzva, na kterou byla uvolněna celá zbývající alokace (5 426 351 EUR).

Termín pro předložení projektových záměrů a následně podrobných projektových žádostí již uplynul. Dne 27. 6. 2017 se bude konat zasedání Monitorovacího výboru, kde budou schvalovány předložené projekty.

V současnosti nelze předjímat, zda bude zbývající alokace vyčerpána a zda bude ještě vyhlášena další výzva.



Prioritní osa 2: Rozvoj potenciálu přírodních a kulturních zdrojů pro podporu zaměstnanosti (možno realizovat i mikroprojekty v Euroregionu Glacensis)

Podporované aktivity:

- Zachování a obnova kulturních a přírodních atraktivit, směřující k jejich využití pro udržitelný rozvoj společného pohraničí.
- Podpora využití nemotného kulturního dědictví.
- Infrastrukturní opatření pro přeshraniční zpřístupnění a využívání kulturního a přírodního dědictví příhraničního regionu.
- Společná informační, marketingová a propagační opatření v oblasti využití přírodních a kulturních zdrojů.
- Studie, strategie, plány směřující k využití přírodních a kulturních zdrojů.

Oprávnění příjemci:

- **Orgány veřejné správy, jejich svazky a sdružení:** organizační složka státu, svazek obcí, obec nebo městská část územně členěného statutárního města, kraj, zájmové sdružení právnických osob – euroregiony.
- **Organizace zřizované a zakládané orgány veřejné správy:** společnost s ručením omezeným, akciová společnost, státní podnik, příspěvková organizace.
- **Nestátní neziskové organizace:** nadace, nadační fond, obecně prospěšná společnost, ústav, sdružení (svaz, spolek, společnost, klub aj.), spolek, organizační jednotka sdružení, pobočný spolek.

Prioritní osa 2: Rozvoj potenciálu přírodních a kulturních zdrojů pro podporu zaměstnanosti

Oprávnění příjemci:

- **Evropské seskupení pro územní spolupráci.**
- **Círky a náboženské spolky:** církevní organizace, evidované církevní právnické osoby, svazy církví a náboženských společností.
- **Asociace a sdružení působící v oblasti cestovního ruchu:** zájmové sdružení, stavovská organizace - profesní komora, komora (s výjimkou profesních komor), zájmové sdružení právnických osob.

Hlavní cílové skupiny:

Obyvatelé společného regionu, návštěvníci regionu, samosprávy turisticky významných lokalit, podnikatelské subjekty v cestovním ruchu a na něj navázaných odvětví.

Doposud podpořené projekty s účastí subjektů z Královéhradeckého kraje

název projektu – český vedoucí partner, další čeští partneři - evropská dotace

1. **Cesta kamene** - Město Hořice, Podzvičinsko z. s. Holovousy – 1 699 023,52 EUR
2. **Cykloregion Noworudsko-Radkovsko-Broumovsko** - Město Broumov, Obec Křinice - 1 441 228,29 EUR
3. **Aqua Mineralis Glacensis** - Město Náchod, Město Hronov - 2 165 623,90 EUR
4. **Naučnou stezkou k přírodním a historickým památkám** - Obec Suchý Důl, Městys Machov - 625 773 EUR
5. **Festival zážitků** - BRANKA o.p.s. Náchod - 388 411,72 EUR
6. **Historické věže Kladského pomezí** - Obec Orlické Záhoří, Římskokatolická farnost Neratov - 892 638,70 EUR
7. **Krakonošova řemesla** - Tkalcovské muzeum z.s. Trutnov - 246 511,05 EUR
8. **Naučná stezka Evropským městem Náchod - Kudowa-Zdroj** – Město Náchod - 521 022,97 EUR
9. **Rozvoj cestovního ruchu a geoturistiky v regionu Středních Sudet** - Společnost pro destinační management Broumovska o.p.s. - 884 665,50 EUR
10. **Z tropů do tropů po česko polském pomezí** - ZOO Dvůr Králové a.s.- 991 278,45 EUR
11. **Poznej Sudety na lyžích** - Obec Orlické Záhoří - **1 008 071,10 EUR**
12. **Spojuje nás Bobr** - Město Žacléř – 565 109 EUR (zatím)

Doposud podpořené projekty s účastí subjektů z Královéhradeckého kraje

Strategické silniční projekty

název projektu – český vedoucí partner, další čeští partneři - evropská dotace

1. **Zlepšení přeshraniční dostupnosti polsko-českého příhraničí v oblasti Stolových hor** - Královéhradecký kraj - 5 307 452,47 EUR
2. **Zlepšení dopravní dostupnosti Broumova a Kladska - valbříšského regionu** - Královéhradecký kraj - 9 702 654 EUR
3. **Zlepšení dopravní dostupnosti Orlických a Bystřických hor** - Královéhradecký kraj - 9 488 532 EUR

Vlajkový projekt

Kulturní a přírodní dědictví pro rozvoj Polsko-Českého pohraničí „Společné dědictví“ - Královéhradecký kraj - 1 976 605,88 EUR

Prioritní osa 2: Rozvoj potenciálu přírodních a kulturních zdrojů pro podporu zaměstnanosti

Druhá otevřená výzva

Projektový záměr: termín podání do **30. 6. 2017**

Projektová žádost: termín podání do **30. 9. 2017**

Zasedání Monitorovacího výboru: **15. 2. 2018**

Alokace: **22 930 000 EUR (cca 620 mil. Kč) + nevyužité prostředky z vlajkových projektů**

projekt **Aqua Mineralis Glacensis** (vizualizace)



projekt **Cesta kamene** (vizualizace)



Prioritní osa 3: Vzdělávání a kvalifikace

Podporované aktivity:

- Příprava a realizace společného vzdělávání (ne základní školy).
- Spolupráce mezi vzdělávacími institucemi a institucemi na trhu práce (ne základní školy).
- Rozvoj jazykového vzdělávání v rámci školského systému.

Oprávnění příjemci:

- **Orgány veřejné správy, jejich svazky a sdružení:** organizační složka státu, svazek obcí, obec nebo městská část územně členěného statutárního města, kraj, zájmové sdružení právnických osob – euroregiony.
- **Organizace zřizované a zakládané orgány veřejné správy:** společnost s ručením omezeným, akciová společnost, státní podnik, příspěvková organizace, veřejné výzkumné instituce.
- **Vzdělávací instituce včetně vysokých škol:** vysoká škola, školská právnická osoba, církevní organizace.
- **Hospodářské a profesní komory, svazy a sdružení:** zájmové sdružení, stavovská organizace - profesní komora, komora (s výjimkou profesních komor), zájmové sdružení právnických osob.
- **Nestátní neziskové organizace:** nadace, nadační fond, obecně prospěšná společnost, ústav, sdružení (svaz, spolek, společnost, klub aj.), spolek, organizační jednotka sdružení, pobočný spolek.
- **Evropské seskupení pro územní spolupráci.**

Hlavní cílové skupiny:

Žáci a studenti primárního, sekundárního (a postsekundárního) a terciárního vzdělávání, pedagogičtí pracovníci, zaměstnavatelé a jejich organizace, instituce trhu práce.

Doposud podpořené projekty s účastí subjektů z Královéhradeckého kraje

název projektu – český vedoucí partner - evropská dotace

1. **Přeshraniční vzdělávání studentů zdravotnických oborů** - Vyšší odborná škola zdravotnická a Střední zdravotnická škola, Trutnov – 257 764,99 EUR



Prioritní osa 3: Vzdělávání a kvalifikace

Druhá otevřená výzva

Projektový záměr: termín podání do **1. 4. 2017**

Projektová žádost: termín podání do **15. 6. 2017**

Zasedání Monitorovacího výboru: **25. 11. 2017**

Alokace: **5 700 000 EUR (cca 154 mil. Kč)**

Třetí otevřená výzva bude pravděpodobně vyhlášena v roce 2018 a to v podobných časových obdobích.

Prioritní osa 4: Spolupráce institucí a komunit **(možno realizovat i mikroprojekty v Euroregionu Glacensis)**

Podporované aktivity:

- Opatření směřující k posilování integrace na lokální úrovni, spolupráce občanské společnosti a další aktivity přispívající ke kohezi na lokální úrovni (**Fond mikroprojektů i velké projekty**).
- Rozvoj spolupráce institucí veřejné správy.
- Vytváření a rozvoj přeshraničních kooperačních sítí, včetně spolupráce NNO a sociálních a hospodářských partnerů.

Oprávnění příjemci:

- **Orgány veřejné správy, jejich svazky a sdružení:** organizační složka státu, Správa železniční dopravní cesty, státní organizace, veřejnoprávní instituce (ČT, ČRo, ČTK), svazek obcí, obec nebo městská část územně členěného statutárního města, kraj, zastupitelský orgán jiných států.
- **Organizace zřizované a zakládané orgány veřejné správy:** společnost s ručením omezeným, akciová společnost, státní podnik, příspěvková organizace, veřejné výzkumné instituce.
- **Hospodářské a profesní komory, svazy a sdružení:** zájmové sdružení, stavovská organizace - profesní komora, komora (s výjimkou profesních komor), zájmové sdružení právnických osob, evropské hospodářské zájmové sdružení.

Prioritní osa 4: Spolupráce institucí a komunit

Oprávnění příjemci:

- **Vzdělávací instituce včetně vysokých škol:** vysoká škola, školská právnická osoba.
- **Nestátní neziskové organizace:** nadace, nadační fond, obecně prospěšná společnost, ústav, sdružení (svaz, spolek, společnost, klub aj.), spolek, organizační jednotka sdružení, pobočný spolek.
- **Evropské seskupení pro územní spolupráci.**
- **Círky a náboženské spolky:** církevní organizace, evidované církevní právnické osoby, svazy církví a náboženských společností.

Hlavní cílové skupiny:

Obyvatelé společného regionu, samospráva, NNO, návštěvníci regionu, podnikatelské subjekty.

Doposud podpořené projekty s účastí subjektů z Královéhradeckého kraje

název projektu – český vedoucí partner, další čeští partneři - evropská dotace

1. **Společný přístup k péči o Krkonošský národní park** - Správa Krkonošského národního parku - 475 174,57 EUR
2. **Společně kulturní!** - Město Broumov - 391 839,21 EUR
3. **Koncepce rozvoje přeshraniční cykloturistiky v polsko-českém příhraničí** - Královéhradecký kraj – 595 206,77 EUR
4. **Poznejme se více** - Obec Lánov - 249 743,13
5. **Společné vzdělávání pracovníků Správy KRNAP a KPN II** - Správa Krkonošského národního parku – 319 513,39 EUR
6. **Alternativa bez hranic - workshopy a prezentace** - Alternativa pro kulturu z.s. Trutnov - 403 700 EUR
7. **Přeshraniční Město Děti** - Krajská hospodářská komora Královéhradeckého kraje Hradec Králové – 232 868,55 EUR
8. **Boleslavec - Vrchlabí - aktivní přeshraniční spolupráce muzeí** - Správa Krkonošského národního parku – 282 326,94 EUR
9. **Propagace spolupráce v Euroregionu Glacensis** - Euroregion Glacensis - 210 354,02 EUR
10. **Aktivní senior polsko-českého příhraničí** - Město Náchod, Město Trutnov, Folklórní soubor Barunka o. s. Česká Skalice - 407 513,44 EUR

Doposud podpořené projekty s účastí subjektů z Královéhradeckého kraje

název projektu – český vedoucí partner, další čeští partneři - evropská dotace

11. **Kultura a spolupráce se vyplatí nám všem** - Město Nová Paka, Obec Bohuslavice nad Metují - 207 879,50 EUR
12. **Pod jednou střechou 2** - Město Meziměstí - 74 726,17 EUR
13. **INSPIR - intenzivní spolupráce sítí institucí regionů** - Region Panda z. s. Rychnov n Kn. - 252 258,24 EUR
14. **Sít' hospodářského rozvoje česko-polského příhraničí** - Krajská hospodářská komora Královéhradeckého kraje, Krkonoše – svazek měst a obcí Vrchlabí - 476 654,07 EUR

Vlajkový projekt

Drugstop - přeshraniční spolupráce policejních jednotek v oblasti boje s drogovou kriminalitou -

Krajské ředitelství policie Královéhradeckého kraje – 2 088 913,68 EUR, www.policie.cz/clanek/drugstop.aspx.

Prioritní osa 4: Spolupráce institucí a komunit

Druhá otevřená výzva

Projektový záměr: termín podání do **28. 2. 2017**

Projektová žádost: termín podání do **15. 5. 2017**

Zasedání Monitorovacího výboru: **25. 11. 2017**

Alokace: **9 840 000 EUR (cca 266 mil. Kč)**

Třetí otevřená výzva bude pravděpodobně vyhlášena v roce 2018 a to v podobných časových obdobích.

V programu Interreg V-A ČR – Polsko bylo doposud podpořeno 34 velkými projekty s účastí subjektů z Královéhradeckého kraje (včetně projektu Technická pomoc pro Královéhradecký kraj) s evropskou dotací převyšující 1 mld. Kč.

Podrobný seznam podpořených projektů: <http://www.cz-pl.eu/prehled-schvalenych-projektu.html>.

Fond mikroprojektů v Euroregionu Glacensis

- Alokace na mikroprojekty (celková alokace pro českou část EG) - **5 134 117 EUR (cca 139 mil. Kč).**
- V rámci dvou dosavadních výzev bylo v PO 2 a PO 4 podpořeno **několik desítek mikroprojektů s účastí subjektů z Královéhradeckého kraje,**
- Podrobný seznam podpořených mikroprojektů: www.euro-glacensis.cz/schvalene-projekty.html.

Čtvrtá výzva:

- **Od 1. 4. 2017** je zahájena čtvrtá výzva Fondu mikroprojektů. Ukončení příjmů pro předkládání projektových žádostí je stanoveno **do 31. 10. 2017.**
- Výzva pro 4. kolo je omezena - bude možné předložit pouze **mikroprojekty typu B a C.**



Základní podmínky programu

- Princip **Vedoucího partnera**.
- Přeshraniční **spolupráce** a přeshraniční **dopad**.
- Spolufinancování **ze zdrojů ERDF ve výši max. 85 % způsobilých výdajů** (snížených o případné příjmy).
- V ČR navíc spolufinancování **ze státního rozpočtu ve výši max. 5 % způsobilých výdajů**.
(pouze u velkých projektů, ne v rámci Fondu mikroprojektů)
- Financování formou **ex-post plateb**.
- Veškeré **výdaje vykazovány v EUR**.

Minimální výše dotace z ERDF, délka realizace projektů, udržitelnost

- Prioritní osy 1, 3 a 4: **min. 40 000 EUR** za celý projekt.
- Prioritní osa 2: **min. 60 000 EUR** za celý projekt (u této PO nesmí souvislý prvek infrastruktury převýšit částku 5 mil. EUR).
- Doporučovaná délka realizace projektů – cca 2 až 3 roky.
- Udržitelnost – musí být zajištěna po dobu 5 let od poslední platby příjemci (vedoucímu partnerovi).
- Mikroprojekty v Euroregionu Glacensis – odlišné podmínky.

Role regionálního subjektu

Královéhradecký kraj se jako regionální subjekt prostřednictvím dvou regionálních expertů podílí na vymezených činnostech v daném regionu. Regionální experti zejména:

- Poskytují žadatelům osobní konzultace a telefonické nebo e-mailové poradenství.
- Pořádají semináře, jejichž cílem je zpřístupnit program co nejširšímu okruhu potenciálních žadatelů a konzultační dny, kde je formou individuálních konzultací řešena již konkrétní odborná problematika.
- Cíleně oslovují vhodné potenciální žadatele, napomáhají s výběrem vhodného přeshraničního partnera.
- Účastní se hodnocení projektových žádostí.
- Aktualizují problematiku programu na krajských webových stránkách.
- Propagují program mezi odbornou i laickou veřejností (informační letáky, publikace, účast na konferencích, seminářích, workshopech apod., články pro média, propagační předměty apod.).
- Regionální experti průběžně spolupracují s Řídicím orgánem programu (Ministerstvo pro místní rozvoj ČR), Společným sekretariátem Olomouc, Euroregionem Glacensis a dalšími subjekty v ČR i v Polsku.

Aktivity regionálních expertů podporuje projekt Technická pomoc.



Semináře pro žadatele



Konzultační dny



Další informace:



Webová strana programu - www.cz-pl.eu



Youtube - [Překračujeme hranice Interreg V-A CZ/PL Przekraczamy granice Interreg V-A](#)



Facebook - [Interreg V-A CZ-PL](#)

Informace o programu na webu Královéhradeckého kraje: www.kr-kralovehradecky.cz/scripts/detail.php?id=72301

Informace o akcích připravovaných v Hradci Králové k novému programovému období 2014-2020
(zejména k programu [Interreg V-A ČR – Polsko](#) a k dalším programům [Evropské územní spolupráce](#)):

www.kr-kralovehradecky.cz/cz/rozvoj-kraje/evropska-unie-ehp/eu-programy-2014-2020/programove-obdobi-2014--2020-68597





Děkuji za pozornost.

Ing. Roman Klíma

Odbor regionálního rozvoje, grantů a dotací, oddělení evropských grantů
Krajský úřad Královéhradeckého kraje

telefon: 495 817 492, 602 488 137

e-mail: rklima@kr-kralovehradecky.cz