



EVROPSKÁ UNIE
Evropské strukturální a investiční fondy
Operační program Výzkum, vývoj a vzdělávání



MINISTERSTVO ŠKOLSTVÍ,
MLÁDEŽE A TĚLOVÝCHOVY

ANALÝZA POTŘEB V ÚZEMÍ

Zpracovatel: Realizační tým projektu Krajský akční plán rozvoje vzdělávání v Královéhradeckém kraji II

Obsah

| | | |
|-----|---|----|
| 1 | Cíle, metody a zdroje analýzy | 3 |
| 2 | Úvod | 4 |
| 3 | Obecná část analýzy | 6 |
| 3.1 | Základní údaje o Královéhradeckém kraji | 6 |
| 3.2 | Obyvatelstvo..... | 6 |
| 3.3 | Školství a vzdělávání | 6 |
| 3.4 | Dojíždka do škol..... | 10 |
| 3.5 | Trh práce..... | 10 |
| 3.6 | Ekonomika | 10 |
| 3.7 | Rozvojové priority kraje v oblasti vzdělávání | 10 |
| 4 | Specifická část analýzy..... | 14 |
| 4.1 | Podpora kariérového poradenství..... | 14 |
| 4.2 | Rozvoj potenciálu každého dítěte/žáka/studenta/účastníka neformálního vzdělávání (podpora individualizace výuky a vyššího využívání didaktických postupů umožňujících vzdělávání heterogenních kolektivů) | 18 |
| 4.3 | Rozvoj podnikavosti, iniciativy a kreativity | 22 |
| 4.4 | Podpora čtenářské gramotnosti..... | 25 |
| 4.5 | Podpora matematické gramotnosti | 28 |
| 4.6 | Podpora pedagogických, didaktických a manažerských kompetencí pracovníků ve vzdělávání | 31 |
| 4.7 | Podpora polytechnického vzdělávání..... | 34 |
| 4.8 | Podpora odborného vzdělávání a spolupráce škol se zaměstnavateli..... | 38 |

1 Cíle, metody a zdroje analýzy

Analýza potřeb v území je jednou z šesti částí dokumentu Krajský akční plán III. V této části jsou zpracována data za účelem zjištění a popisu aktuálního stavu. Analýza potřeb v území je rozdělena na dvě hlavní části – obecnou, která zpracovává jednotlivé části vzdělávací soustavy a dalších oblastí s ní souvisejících, jejich vlastnosti a vazby mezi nimi, a specifickou část, která řeší aktuální stav klíčových témat.

Pro zpracování Analýzy potřeb v území bylo využito několik metod, převažující metodou je analýza. Analýza podrobně identifikuje vzdělávací soustavu a další oblasti na krajské úrovni. Dále byla především v obecné analýze použita matematická a statistická metoda, která umožňuje přesné vyjádření aktuálního stavu sledovaných oblastí a vztahů mezi nimi. Explanace byla použita také převážně v obecné části analýzy při popisu vazby mezi jednotlivými ukazateli a jejich vzájemným vlivem. Specifická část analýzy využívá již uvedené metody, navíc používá metodu dotazování. Při setkáních platform, a především na setkáních minitýmů, které jsou dle tématu složeny z odborníků z praxe tématem se přímo zabývajícími, byl zjišťován aktuální stav jednotlivých oblastí. Analýza potřeb v území se na mnoha místech odkazuje na výstupy zpracované v dokumentu KAP II. V obou částech jsou uvedeny především změny stavů popsaných v dokumentu KAP II a vysvětlení změn.

Veškerá data uvedená v analýze potřeb v území jsou čerpána z validních zdrojů. Pro obecnou část byla statistická data získána z Českého statistického úřadu, z Úřadu práce České republiky, z MŠMT, z dokumentů a statistik vedených odborem školství krajského úřadu Královéhradeckého kraje (např. Dlouhodobý záměr vzdělávání a rozvoje vzdělávací soustavy Královéhradeckého kraje 2020–2024). Z veřejně dostupných dat byl proveden výběr dat potřebných k vyobrazení současného stavu oblastí. Tato data byla dále zpracována k použití pro další vyhodnocení. V části specifické je v úvodní části odkazováno především na výstupy evaluace dokumentu KAP II k jednotlivým oblastem. Získání dat k zhodnocení současného stavu probíhalo formou osobní konzultace s odborníky z praxe ve vazbě na zjištěné skutečnosti v obecné analýze. Dále bylo pracováno s daty poskytnutými NPI ČR (např. pojetí tematických intervencí oblastí na národní úrovni, výstupy dotazníkového šetření NPI ČR).

Cílem analýzy je primárně zjištění a popis současného stavu vzdělávací struktury s detailnějším zaměřením na střední a vyšší odborné školy v Královéhradeckém kraji a oblasti se vzděláváním související včetně popisu změny stavu popsaného v dokumentu KAP II.

Dalším cílem analýzy je zjištění problémů ve vzdělávací sféře a příčin vedoucích ke vzniku těchto problémů. Analýza bude sloužit jako podklad pro definování návrhů opatření vedoucích k eliminaci příčin problémů.

2 Úvod

Královéhradecký kraj, stejně jako celou ČR a celý svět, zasáhla opatření související s pandemií COVID-19. Omezení poskytování služeb i provozů výrobních firem ovlivnilo od roku 2020 demografické i ekonomické trendy. Královéhradecký kraj spadl z prvních příček v průzkumu nejlepší místo pro život. Došlo k významnému poklesu obyvatel kraje, podíl vysokoškoláků klesl. Královéhradecký kraj se skládá z pěti okresů, ekonomický vývoj v rámci jednotlivých oblastí kraje je nerovnoměrný. Míra ekonomicky aktivního obyvatelstva kraje je pod celorepublikovým průměrem, obecná míra nezaměstnanosti se v kraji pohybuje dlouhodobě pod průměrem ČR. Nabídka volných míst i poptávka po nich souvisí s předešlým obdobím lockdownu a dopadem především na drobné podnikatele ve službách. Poptávka po práci a nabídka volných míst v kraji nejsou v souladu, rozdíly jsou významné i mezi jednotlivými okresy v rámci kraje. Nejvíce zaměstnaných osob v kraji (i přes pokles zaměstnanců) je v odvětví zpracovatelského průmyslu, který tvoří 34 %. Hlavními produkty kraje jsou motorová vozidla.

Vizí Královéhradeckého kraje je dynamicky se vyvíjející vzdělávací obsah, poskytování maximální podpory pro zlepšování pedagogické práce ředitelům škol a učitelům, poskytování příležitosti získání odpovídající úrovně vzdělání každému žákovi, vzájemná spolupráce škol všech stupňů a propojení jejich vzdělávacích cílů, to vše s důrazem na rozvoj kariérového poradenství, využívání inovativních metod a digitálních technologií ve výuce, rozvoj potenciálu pedagogů i žáků, rozvoj měkkých dovedností a klíčových kompetencí. Zmíněna je i významnost pokračování v podpoře polytechnického a odborného vzdělávání. Víze kraje se ztotožňují s průřezovými tématy klíčových oblastí dokumentu KAP III, v dokumentu KAP III jsou nastaveny k jejich naplnění jednotlivé cíle.

Podpora pedagogů je klíčovou podmínkou pro dosažení každého z definovaných cílů. K podpoře pedagogů dochází průběžně. S ohledem na téma cíle musí být zaměřena i forma podpory pedagogů. Při zpracování tohoto tématu byly zohledněny výstupy z dotazníkového šetření poskytnutého dodatečně MŠMT.

Na všech školách se poskytuje určitá podoba kariérového poradenství. V Královéhradeckém kraji kromě škol poskytují kariérové poradenství i další instituce. Koordinovaný přístup a komplexní diagnostika profesních a osobnostních charakteristik a preferencí žáků ve většině škol chybí, poskytování systémové podpory bylo zahájeno v projektu I-KAP II. Je nezbytné vytvoření podmínek pro funkční kariérové poradenství ve školách a školských zařízeních, které bude pomáhat žákům ve volbě jejich budoucí vzdělávací a profesní dráhy. Ke splnění tohoto cíle je nezbytné určení kompetencí kariérových poradců a podpora systému vzdělávání pro kariérové poradce. Toho lze plně dosáhnout jen za předpokladu legislativního zakotvení pracovní pozice kariérového poradce a systematického nastavení kariérového poradenství. Nevyjasněná pozice kariérového poradce byla definována jako jedna z hlavních příčin klíčového problému v oblasti kariérového poradenství, nicméně existují i dílčí nástroje, které budou za účelem rozvoje kariérového poradenství využívány, především prostřednictvím předávání zkušeností a sdílení dobré praxe mezi školami. V I-KAP II bude v 15 školách proškolen personál, který se stane mentorem dalším školám v kraji.

Rozvoj klíčových kompetencí je prioritou nejen krajskou, ale i národní a nadnárodní (EU). Pro podporu rozvoje klíčových kompetencí lze využít množství zpracovaných publikací, kurzů nebo programů. Ve většině škol jsou využívány metody projektového vyučování cílcího na rozvoj konkrétních složek klíčových kompetencí, zařazování různých metod výuky je běžné. Pro rozvoj klíčových kompetencí je nutné cílit na rozvoj jejich jednotlivých složek, například na gramotnosti nebo podnikavost, iniciativu a kreativitu. Prostřednictvím růstu dílčích složek se budou zvyšovat klíčové kompetence jako celek. Pro splnění cíle je třeba především podporovat setkávání pedagogů a výměnu dobré praxe, poskytnout podmínky pro rozvoj dovedností pedagogů, zaměřit se na spolupráci mezi pedagogy navzájem i mezi pedagogy a žáky, rodiči a dalšími.

Rozvoj potenciálu žáků se odráží i ve všech dalších tématech. Potenciál každého dítěte je v různé míře rozvíjen v každé škole. Individualizace žáků ze strany pedagogů je podmínkou maximálního rozvoje

potenciálu žáků. Pedagogové mají možnost získat z I-KAP II vzdělávání např. na téma formativní hodnocení nebo výuka češtiny jako cizího jazyka. Při individualizaci přístupu k žákům je patrný rozdíl mezi školami i mezi regiony kraje. Pro podporu rozvoje potenciálu žáků je potřeba zajistit včasnou diagnostiku žáků včetně nadaných žáků, podpořit pedagogy v jejich vlastním rozvoji, poskytnout jim vzdělání v tématech jako je formativní hodnocení, bezpečné klima třídy, zajistit pedagogům dostupnou psychohygienu. Scházení pedagogů i zástupců vedení škol podobného typu a výměna zkušeností a sdílení informací o poskytovaných službách v regionu také přispěje k maximálnímu rozvoji potenciálu žáků. Při zpracování tohoto tématu byly zohledněny výstupy z dotazníkového šetření poskytnutého dodatečně MŠMT.

Podpora kvality polytechnického a odborného vzdělávání úzce souvisí s kompetencemi pedagogů, správně poskytovaným kariérovým poradenstvím a rozvojem potenciálu žáků. V minulých obdobích se školy vybavily zařízením a stroji. Na středních školách probíhají polytechnicky a odborně zaměřené kroužky pro žáky SŠ i ZŠ. Pro zvýšení kvality poskytování tohoto vzdělávání je žádoucí umožnit pedagogům rozvíjet se v odborných znalostech a trendech v oboru například formou stáží nebo exkurzí ve firmách, spoluprací pedagogů mezi školami stejného zaměření i mezi školami různých stupňů, podpořit učitele k začlenění demonstračních prvků do výuky.

3 Obecná část analýzy

Obecná část analýzy se zabývá specifickými daty pro Královéhradecký kraj. Řeší především oblast vzdělávání v Královéhradeckém kraji a další oblasti se vzděláváním související a vzdělávací strukturu ovlivňující. Popisuje aktuální stav jednotlivých oblastí kraje včetně změny stavu v jednotlivých oblastech oproti uvedeným datům v dokumentu KAP II, trendy a vývoj ukazatelů. Zmiňuje klíčové změny, které se udály za poslední tři roky.

3.1 Základní údaje o Královéhradeckém kraji

Údaje vázané ke Královéhradeckému kraji byly stabilní, v roce 2020 došlo v kraji i v celé ČR, resp. v celém světě k zásadním demografickým i ekonomickým změnám vlivem pandemie COVID-19, změnil se trendy. Region je členitý jak geograficky, tak sociálně a kulturně. S tím souvisí i nerovnoměrný rozvoj a úroveň života v jednotlivých částech kraje.

3.2 Obyvatelstvo

Počet obyvatel Královéhradeckého kraje k 31. 12. 2021 je 542 583. Kraj celkově od roku 2010 vykazuje v počtu obyvatel mírně klesající tendenci, mezi roky 2019 a 2021 klesl počet obyvatel kraje o 9064. Celkový přírůstek kraje byl v roce 2019 kladný, předtím i poté je v záporných hodnotách, v roce 2020 a 2021 zaznamenal celkový přírůstek obyvatel kraje prudký pokles, v roce 2020 a 2021 se významně zvýšila úmrtnost.

Věkový průměr obyvatel i index stáří Královéhradeckého kraje je mezi nejvyššími v porovnání s ostatními kraji ČR. Tendence věkového průměru v ČR, KHK i všech okresech KHK je rostoucí. I zde je rozdíl mezi věkovou strukturou obyvatel v jednotlivých okresech KHK. Nejnižší věkový průměr je dlouhodobě v okrese Rychnov nad Kněžnou. V ostatních okresech KHK je věkový průměr o půl roku a více vyšší.

Poměr počtu obyvatel KHK ve věkové skupině 0–14 let mírně roste, poměr počtu obyvatel KHK ve věkové skupině 15–64 let klesá. Zvyšuje se podíl obyvatel ve věku 65+. Ubylo osob v produktivním věku. Indexy stáří a ekonomického zatížení byly nejvyšší ze všech krajů.¹

Vzdělanostní struktura obyvatel KHK oproti celorepublikovému vývoji podílově zaostává v počtu vysokoškolsky vzdělaných obyvatel, naopak KHK je nadprůměrný v podílu obyvatel s dosaženým středním vzděláním s maturitou. Podíl vysokoškolsky vzdělaných obyvatel v kraji od roku 2017 o 2 procentní body poklesl.

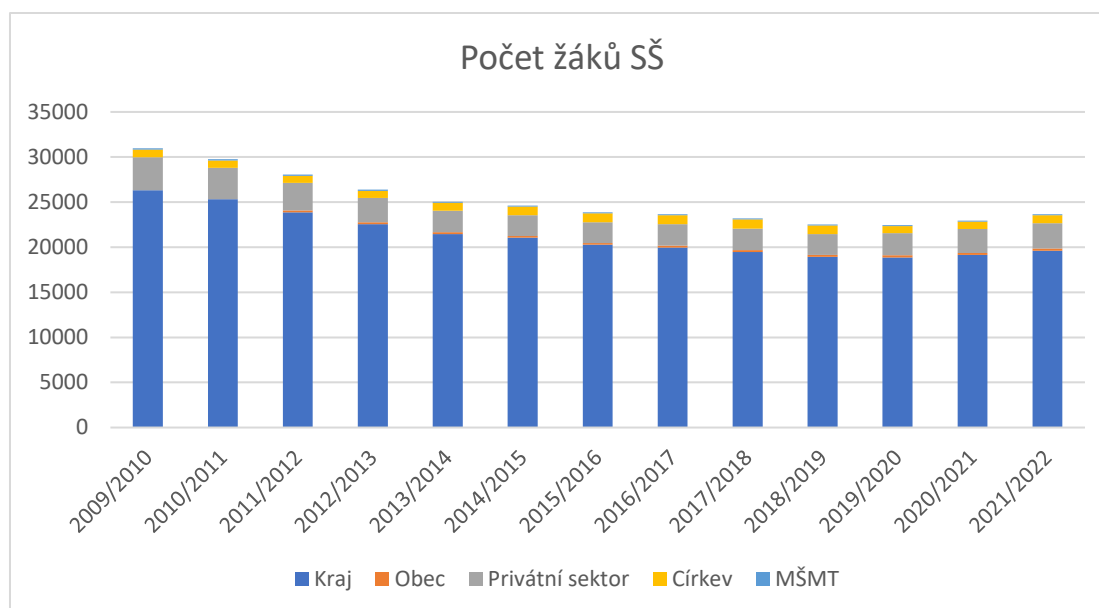
3.3 Školství a vzdělávání

V Královéhradeckém kraji působí 318 mateřských a 274 základních škol. Přes 90 % mateřských a 83 % základních škol zřizují obce. Kraj je zřizovatelem převážně mateřských a základních škol pro děti a žáky se speciálními potřebami učení. Ve školním roce 2020/21 navštěvovalo v KHK 18 482 dětí MŠ (jedná se o 82 % dětí věkové skupiny 3–6 let, podíl dětí této věkové skupiny zaznamenal za poslední 3 roky pokles o 6 procentních bodů) a 49 524 žáků ZŠ.

V oblasti vzdělávání došlo za období realizace KAP II k zásadním změnám. Počet žáků středních škol se sídlem v KHK od roku 2019 roste (Graf 1 Vývoj počtu žáků na SŠ podle zřizovatelů).

¹ Český statistický úřad: Sčítání 2021 – Věková struktura obyvatel Královéhradeckého kraje [online]. Citováno 30. 6. 2022. Dostupné z: <https://www.czso.cz/csu/xh/scitani-2021-vekova-struktura-obyvatel-kralovehradeckeho-kraje>.

Graf 1 Vývoj počtu žáků na SŠ podle zřizovatelů



Zdroj: Vlastní zpracování dle dat Odboru školství KHK

V roce 2018 došlo k významné optimalizaci středních škol a vybraných oborů. Dopad optimalizace po 4 letech je hodnocen velmi kladně, došlo k zefektivnění využití rozpočtu na školství, absolventi lépe kopírují požadavky trhu práce. KHK se i v následujícím období zaměřuje na prioritu pokračování optimalizačních změn v síti škol a školských zařízení a v oborové struktuře středních škol.

V oblasti středního vzdělávání působí k 1. 9. 2022 v Královéhradeckém kraji celkem 75 škol poskytujících střední vzdělávání. 54 středních škol je zřizováno Královéhradeckým krajem, zbývající jsou zřizovány jiným zřizovatelem (jiná fyzická nebo právnická osoba (14), obec (1), církev (3), MŠMT (2)). 17 škol poskytujících střední vzdělávání je zřizováno pro žáky se speciálními vzdělávacími potřebami, z nichž 13 je zřizováno Královéhradeckým krajem.

Ve školním roce 2021/22 stejně jako v předchozích letech studuje nevíce žáků na oboru střední školy s maturitní zkouškou.

Tabulka 1 Vývoj počtu žáků studujících ve skupině oborů vzdělání

| Název | 2009 / 2010 | 2010 / 2011 | 2011 / 2012 | 2012 / 2013 | 2013 / 2014 | 2014 / 2015 | 2015 / 2016 | 2016 / 2017 | 2017 / 2018 | 2018 / 2019 | 2019 / 2020 | 2020 / 2021 | 2021 / 2022 |
|--|-------------|-------------|-------------|-------------|-------------|-------------|-------------|-------------|-------------|-------------|-------------|-------------|-------------|
| Ekologie a ochrana životního prostředí | 120 | 166 | 195 | 183 | 192 | 173 | 141 | 136 | 110 | 98 | 92 | 95 | 112 |
| Informatické obory | 267 | 630 | 1036 | 1307 | 1460 | 1367 | 1266 | 1197 | 1174 | 1181 | 1226 | 1322 | 1382 |
| Hornictví a hornická geologie, hutnictví a slévárství | 15 | 21 | 26 | 27 | 25 | 28 | 14 | 10 | 7 | 14 | 14 | 23 | 32 |
| Strojírenství a strojírenská výroba | 2386 | 2198 | 1970 | 1941 | 1920 | 2026 | 1961 | 2128 | 2158 | 2091 | 2014 | 1846 | 1753 |

| | | | | | | | | | | | | | |
|---|------|------|------|------|------|------|------|------|------|------|------|------|------|
| Elektrotechnika, telekomunikace a výpočetní technika | 2713 | 2254 | 1782 | 1352 | 1145 | 1131 | 1158 | 1142 | 1139 | 1059 | 1084 | 1191 | 1263 |
| Technická chemie a chemie silikátů | 93 | 87 | 71 | 66 | 67 | 66 | 63 | 72 | 74 | 77 | 79 | 75 | 90 |
| Potravinářství a potravinářská chemie | 408 | 399 | 422 | 454 | 456 | 460 | 436 | 450 | 399 | 390 | 411 | 474 | 533 |
| Textilní výroba a oděvnictví | 87 | 46 | 30 | 20 | 8 | 25 | 39 | 31 | 23 | 16 | 17 | 30 | 18 |
| Kožedělná a obuvnická výroba a zpracování plastů | 7 | 5 | 5 | 7 | 4 | 4 | 5 | 5 | 6 | 5 | 6 | 5 | 8 |
| Zpracování dřeva a výroba hudebních nástrojů | 511 | 457 | 412 | 381 | 334 | 306 | 253 | 243 | 224 | 260 | 295 | 307 | 354 |
| Polygrafie, zpracování papíru, filmu a fotografie | 228 | 226 | 232 | 263 | 241 | 253 | 236 | 240 | 225 | 220 | 205 | 217 | 226 |
| Stavebnictví, geodézie a kartografie | 1083 | 1067 | 1060 | 1036 | 984 | 973 | 855 | 810 | 752 | 726 | 779 | 840 | 892 |
| Doprava a spoje | 294 | 274 | 238 | 223 | 184 | 165 | 149 | 129 | 109 | 78 | 66 | 68 | 65 |
| Speciální a interdisciplinární obory | 269 | 282 | 255 | 207 | 184 | 148 | 143 | 141 | 135 | 156 | 161 | 179 | 224 |
| Zemědělství a lesnictví | 1335 | 1251 | 1225 | 1145 | 1090 | 1038 | 1080 | 1024 | 1019 | 970 | 1004 | 1039 | 1148 |
| Veterinářství a veterinární prevence | 398 | 393 | 378 | 376 | 368 | 370 | 388 | 381 | 377 | 377 | 377 | 371 | 376 |
| Zdravotnictví | 494 | 473 | 483 | 486 | 497 | 498 | 482 | 528 | 607 | 649 | 714 | 788 | 835 |
| Ekonomika a administrativa | 2171 | 2090 | 1928 | 1782 | 1554 | 1476 | 1411 | 1385 | 1353 | 1319 | 1300 | 1320 | 1344 |
| Podnikání v oborech, odvětví | 978 | 962 | 763 | 521 | 427 | 391 | 373 | 357 | 325 | 192 | 86 | 100 | 117 |
| Gastronomie, hotelnictví a turismus | 2426 | 2361 | 2271 | 2111 | 1928 | 1840 | 1739 | 1578 | 1448 | 1241 | 1134 | 1103 | 1060 |
| Obchod | 663 | 575 | 484 | 401 | 346 | 297 | 264 | 242 | 230 | 238 | 258 | 254 | 264 |
| Právo, právní a veřejnosprávní činnost | 620 | 642 | 634 | 600 | 543 | 562 | 621 | 714 | 752 | 753 | 767 | 844 | 930 |
| Osobní a provozní služby | 842 | 810 | 742 | 689 | 664 | 630 | 595 | 562 | 578 | 575 | 582 | 611 | 634 |

| | | | | | | | | | | | | | |
|---|------|------|------|------|------|------|------|------|------|------|------|------|------|
| Publicistika, knihovnictví a informatika | 196 | 184 | 135 | 97 | 71 | 77 | 66 | 51 | 48 | 55 | 43 | 61 | 75 |
| Pedagogika, učitelství a sociální péče | 693 | 709 | 733 | 737 | 784 | 781 | 807 | 797 | 781 | 749 | 754 | 757 | 806 |
| Obecně odborná příprava | 1747 | 1642 | 1402 | 1238 | 1115 | 1069 | 1065 | 1090 | 1100 | 1071 | 1041 | 1018 | 1052 |
| Obecná příprava | 7379 | 7172 | 7040 | 6847 | 6689 | 6647 | 6604 | 6695 | 6683 | 6646 | 6699 | 6705 | 6767 |
| Umění a užité umění | 871 | 915 | 885 | 845 | 801 | 829 | 802 | 769 | 758 | 766 | 762 | 770 | 810 |

Zdroj: Odbor školství KHK

Z Tabulky 1 Vývoj počtu žáků studujících ve skupině oborů vzdělání vyplývá, že největší pokles v počtu žáků zaznamenala skupina oborů Textilní výroba a oděvnictví. Naopak roste počet žáků ve skupinách oborů souvisejících s chemií, ekologií, zemědělstvím nebo zpracováním dřeva.

Tabulka 2 Podporované obory formou stipendií

| Kód oboru | Název oboru vzdělání | Kód oboru | Název oboru vzdělání |
|------------|--|------------|-----------------------------|
| 23-51-H/01 | Strojní mechanik | 23-51-E/01 | Strojírenské práce |
| 23-52-H/01 | Nástrojař | 36-57-E/01 | Malířské a natěračské práce |
| 23-55-H/01 | Klempíř | 36-64-E/01 | Tesařské práce |
| 23-56-H/01 | Obráběč kovů | 36-67-E/01 | Zednické práce |
| 26-51-H/01 | Elektrikář | 41-51-E/01 | Zemědělské práce |
| 26-51-H/02 | Elektrikář – silnoproud | 41-52-E/01 | Zahradnické práce |
| 26-52-H/01 | Elektromechanik pro zařízení a přístroje | | |
| 29-56-H/01 | Řezník – uzenář | | |
| 31-58-H/01 | Krejčí | | |
| 36-52-H/01 | Instalatér | | |
| 36-56-H/01 | Kominík | | |
| 36-64-H/01 | Tesař | | |
| 36-67-H/01 | Zedník | | |
| 36-69-H/01 | Pokrývač | | |
| 39-41-H/01 | Malíř a lakýrník | | |
| 41-51-H/01 | Zemědělec – farmář | | |
| 41-52-H/01 | Zahradník | | |
| 41-56-H/01 | Lesní mechanizátor | | |

Zdroj: Odbor školství KHK

Královéhradecký kraj na základě usnesení Rady podporuje studium vybraných oborů poskytujících střední vzdělání s výučním listem na školách zřizovaných krajem vyplácením finanční podpory z rozpočtu Královéhradeckého kraje žákům v průběhu jejich profesní přípravy. Podporované obory se mění v závislosti na naplněnosti oborů a na aktuálních i předpokládaných budoucích potřebách trhu. Od školního roku 2018/19 byl obor vzdělání 28-52-H/01 Chemik vyřazen ze seznamu podporovaných oborů.

V KHK sídlí jedna vysoká škola – Univerzita Hradec Králové se čtyřmi fakultami (Pedagogická, Informatiky a managementu, Filozofická, Přírodovědná). Další čtyři univerzity mají v Hradci Králové své fakulty nebo pobočky (Česká zemědělská univerzita v Praze – Konzultační středisko Provozně

ekonomické fakulty Hradec Králové, Univerzita Karlova – Lékařská fakulta v Hradci Králové a Farmaceutická fakulta v Hradci Králové, Univerzita obrany – Fakulta vojenského zdravotnictví v Hradci Králové, Metropolitní univerzita Praha – Univerzitní středisko v Hradci Králové). Slezská univerzita provozuje v Trutnově Konzultační středisko Fakulty veřejných politik.

3.4 Dojíždka do škol

Dojíždka a vyjíždka do škol se statisticky sleduje při Sčítání lidu, domů a bytů, které se koná v desetiletých intervalech. Poslední aktuální informace jsou dispozici ze sčítání 26. 3. 2011. Při zpracování KAP III nejsou dostupné výstupy ze Sčítání lidu provedeného v roce 2021. Z důvodu neexistence aktuálních relevantních dat dále nebude v dokumentu KAP III dojíždka rozpracována.

3.5 Trh práce

Podíl ekonomicky aktivních osob v KHK se pohybuje nad 59 %, což je lehce pod hranicí celorepublikového průměru. Počet zaměstnaných se blíží počtu ekonomicky aktivních, obecná míra nezaměstnanosti v KHK je nižší než v ČR.

V roce 2019 bylo nejvíc osob v KHK zaměstnáno v odvětví zpracovatelského průmyslu (30 %), velkoobchodu a maloobchodu – opravy motorových vozidel (11 %) a zdravotní a sociální péče (9 %). Podíl zaměstnanců v jednotlivých odvětvích se proměnil v závislosti na síle dopadu pandemie na konkrétní odvětví.

Obecná míra nezaměstnanosti v KHK měla do roku 2019 klesající tendenci, v roce 2020 se obecná míra nezaměstnanosti oproti minulému roku zvýšila na téměř dvojnásobek. Podíl nezaměstnaných absolventů je konstantní. Podle nejvyššího dosaženého vzdělání tvoří největší skupinu nezaměstnaných osoby se základním vzděláním a bez vzdělání, celkově se tato skupina zmenšuje. Nejmenší podíl nezaměstnaných jsou vysokoškolsky vzdělané osoby. V kraji je zaměstnáno nejvíce osob se středním vzděláním s maturitou.

Podíl nezaměstnanosti v KHK se liší v jednotlivých okresech – v Rychnově nad Kněžnou je nejnižší (průmyslová zóna Solnice), nejvyšší vykazuje okres Náchod (oblast Broumova). KHK vykazuje z hlediska míry nezaměstnanosti výraznější rozdíly uvnitř kraje.

Uplatnitelnost absolventů na trhu práce je podrobně zpracována v regionálním Dokumentu/analýze Královéhradeckého kraje s vazbou na trh práce a vzdělávání: http://www.kr-kralovehradecky.cz/assets/rozvoj-kraje/kompas/Uplatnitelnost-absolventu-SS-v-KHK_1.pdf.

3.6 Ekonomika

KHK je průmyslovým regionem, disponuje pestrou nabídkou průmyslových zón a rozvojových ploch. V posledních letech je v KHK podporován rozvoj sociálního podnikání.

Růst HDP na obyvatele KHK se v roce 2020 zpomalil, mezi kraji byl třetí nejvyšší. Celkový počet ekonomických subjektů v KHK vzrostl. Největší podíl na růstu počtu ekonomických subjektů mají fyzické osoby (soukromí a zemědělské podnikatelé). K 31.12.2021 byli v KHK 2 zaměstnavatelé, kteří zaměstnávali nad 5000 osob a 10 zaměstnavatelů s více než 1000 zaměstnanci (počet zaměstnavatelů nad 1000 zaměstnanců se od roku 2018 zvýšil o 3).

V oblasti výzkumu, vývoje a inovací se KHK řadí ke krajům s nízkými celkovými výdaji na výzkum, vývoj a inovace na obyvatele. Trend je sice rostoucí, ale ve srovnání s ostatními kraji podprůměrný.

3.7 Rozvojové priority kraje v oblasti vzdělávání

Krajský akční plán rozvoje vzdělávání v Královéhradeckém kraji III vychází z předchozího dokumentu KAP II vypracovaného pro období 2020–2022 a strategických dokumentů kraje i ČR, potažmo EU.

Kraj specifikuje své priority v dostupných regionálních strategických dokumentech. Zařazení klíčového tématu do regionálních strategických dokumentů, četnost zmínek o tématu a uvedení mezi jeden nebo

více cílů svědčí o prioritizaci tohoto tématu krajem. Témata významná pro kraj, která jsou řešena v dokumentu KAP III, se zaměřují na oblast středních a vyšších odborných škol v Královéhradeckém kraji. Dále je sledována míra jejich zpracování ve strategických dokumentech kraje.

Strategických krajských dokumentů, které se zabývají mimo jiné také otázkou vzdělávání, je mnoho. V této kapitole jsou uvedeny podstatné dokumenty včetně průmětu klíčových témat Krajského akčního plánu do dokumentu. Pro většinu z uvedených dokumentů platí, že se specifikují pouze na jednu nebo několik konkrétních oblastí vzdělávání.

Tabulka 3 Průmět strategických dokumentů do klíčových témat KAP zobrazuje seznam nejvýznamnějších strategických dokumentů, ze kterých bylo při tvorbě dokumentu KAP III vycházeno, ve vztahu k jednotlivým klíčovým tématům. Křížky v baterii pak značí četnost či hloubku, do které je v každém z dokumentů téma řešeno. Některé dokumenty jsou zaměřené velmi úzce na konkrétní téma, v dalších tématech jim pak nebyl přiřazen žádný křížek. Jeden křížek značí, že dokument se o tématu zmiňuje, ale téma není v rámci dokumentu více rozpracováno. Dvěma křížky je označeno téma v dokumentu, které je zmíněno ve vazbě na více oblastí nebo je alespoň částečně rozpracováno. Tři křížky jsou přiřazeny tématu, které je v dokumentu zásadní, nebo tématu, které je podrobně zpracováno.

Tabulka 3 Průmět strategických dokumentů do klíčových témat KAP

| Klíčová témata KAP | | Kompetence | | | | Polytechnické a odborné vzdělávání | | Potenciál žáků | |
|-----------------------|---------|---|-------------------------------|---------------------------------|--|------------------------------------|--|-----------------------|--------------------------------|
| | | Rozvoj podnikavosti, iniciativy a kreativity | Podpora čtenářské gramotnosti | Podpora matematické gramotnosti | Podpora pedagogických, didaktických a manažerských kompetencí pracovníků ve vzdělávání | Polytechnické vzdělávání | Podpora odborného vzdělávání a spolupráce škol se zaměstnavateli | Kariérové poradenství | Rozvoj potenciálu každého žáka |
| Strategické dokumenty | Národní | Strategie vzdělávací politiky ČR do roku 2030+ | X | X | X | XXX | XXX | XXX | XXX |
| | | Dlouhodobý záměr vzdělávání a rozvoje vzdělávací soustavy České republiky na období 2019-2023 | X | XX | XX | XXX | XXX | XXX | X |
| Krajské | | Dlouhodobý záměr vzdělávání a rozvoje vzdělávací soustavy KHK (2020–2024) | X | X | X | XXX | XX | XXX | XXX |
| | | Výstupy z dotazníkového šetření | XXX | XXX | XXX | - | XXX | XXX | XXX |
| | | Krajská příloha k Národní RIS3 Královéhradeckého kraje 2018–2022 | - | - | - | XXX | XXX | XXX | - |
| | | Strategie rozvoje Královéhradeckého kraje 2021-2027 | X | X | X | X | X | X | X |
| | | Koncepce environmentálního vzdělávání, výchovy a osvěty | | | | | XXX | | |

| | | Kompetence | | | | Polytechnické a odborné vzdělávání | | Potenciál žáků | |
|-----------------------|--|--|-------------------------------|---------------------------------|--|------------------------------------|--|-----------------------|--------------------------------|
| | | Rozvoj podnikavosti, iniciativy a kreativity | Podpora čtenářské gramotnosti | Podpora matematické gramotnosti | Podpora pedagogických, didaktických a manažerských kompetencí pracovníků ve vzdělávání | Polytechnické vzdělávání | Podpora odborného vzdělávání a spolupráce škol se zaměstnavateli | Kariérové poradenství | Rozvoj potenciálu každého žáka |
| Strategické dokumenty | v Královéhradeckém kraji | | | | | | | | |
| | Školská inkluzivní koncepce Královéhradeckého kraje | | | | | | | | XXX |
| | Koncepce školské primární prevence rizikového chování dětí a mládeže KHK 2019–2024 | | | | | | | | XXX |

4 Specifická část analýzy

Specifická část analýzy detailně řeší klíčová témata KAP. Všechna témata řešená v KAP jsou pro vzdělávací strukturu ČR zásadní, průnik priorit kraje s tématy KAP dokazuje zahrnutí nutnosti řešit uvedené oblasti v regionálních dokumentech. Podrobněji jsou popsána jednotlivá témata v následujících kapitolách. Ke každému tématu je uveden aktuální stav oblasti, jak je řešen a čím/kým je podporován rozvoj oblasti, následuje zmínka o překážkách působících na rozvoj oblasti a na závěr jsou zmíněny podmínky, které vplynuly z evaluace a které jsou nezbytné pro růst podpory rozvoje oblasti. Všechny oblasti, jejichž rozvoj byl nastartován v minulém a předminulém období, byly silně poznamenány distanční výukou. Většina z nich negativně. Výjimkou jsou digitální dovednosti žáků i pedagogů, které se mnozí z nich nově naučili používat, vyvinutí nových technologií, intenzivnější používání stávajících technologií a navázání spolupráce mezi jednotlivými učiteli i mezi školami, sdílení zkušeností i studijních materiálů a větší ochota si navzájem pomoci. Distanční výuka dala některým žákům i učitelům možnost více rozvíjet kreativitu.

Klíčová i průřezová témata spolu navzájem souvisí a v mnoha činnostech se prolínají nebo na sebe úzce navazují.

Každé z klíčových témat je řešeno z pohledu průřezových témat:

- proměna obsahu a způsobu vzdělávání – podpora schopností hlubšího porozumění problémům v širších souvislostech oproti přetěžování dětí/žáků/studentů/účastníků neformálního vzdělávání informacemi; důraz na využívání znalostí ke kreativním aktivitám a týmové spolupráci; propojování jednotlivých disciplín a jejich uplatňování pro praktické využití, rozvoj dovedností a získávání praktických zkušeností a poznatků v souvislostech; podpora badatelské a projektové výuky či metod kreativního učení;
- podpora učitelů, ředitelů a dalších pracovníků ve vzdělávání – podpora vzájemného profesního sdílení, přenosu osvědčených a funkčních inovativních metod; podpora pedagogických pracovníků při společné přípravě výuky a jejím reflektování; důraz na to, aby pedagogické týmy škol dokázaly zaměřit vzdělávání svých dětí/žáků/studentů/účastníků neformálního vzdělávání více na získávání kompetencí, potřebných pro aktivní občanský, profesní i osobní život;
- digitální kompetence, seznámení se se silnými i slabými stránkami využívání informačních technologií, riziky s nimi spojenými a získání kompetencí pro využívání těchto technologií k získávání relevantních informací – rozvoj schopností vyhledávat, třídít a kriticky hodnotit informace;
- snižování nerovností v přístupu ke vzdělávání, dostupnost, inkluze a kvalita předškolního vzdělávání; inkluzivní (společné) vzdělávání a podpora dětí/žáků/studentů/účastníků neformálního vzdělávání ohrožených neúspěchem ve vzdělávání, naplňování cílů společného vzdělávání, rozvoj kompetencí pedagogů v oblastech, které směřují ke schopnosti vzdělávat různorodé kolektivy dětí a rozvíjet potenciál dětí/žáků/studentů/účastníků neformálního vzdělávání se sociálním a jiným znevýhodněním;
- spolupráce MŠ – ZŠ, ZŠ – SŠ v případě MAP/spolupráce ZŠ – SŠ, SŠ – VŠ v případě KAP – součinnost a spolupráce škol v územích.

4.1 Podpora kariérového poradenství

V oblasti kariérového poradenství došlo za období realizace KAP I a KAP II k největšímu posunu. V kariérovém poradenství veřejnost i pedagogové vidí potřebnou službu nejen pro žáky samotné. Kariérové poradenství začíná být vnímáno v širším spektru, nejedná se pouze o poskytování informací o možnostech vzdělávání nebo studia navazujícího na obor a stupeň vzdělávání. Na všech školách je kariérové poradenství řešeno. Na základních a středních školách se minimálně jeden odborný pedagogický pracovník zabývá kariérovým poradenstvím, ve většině případů se jedná o pozici

výchovného poradce. Ne na všech školách je KARIPO prioritou. Úroveň poskytovaného poradenství ve školách je různá. Koordinovaný přístup a komplexní diagnostika profesních a osobnostních charakteristik a preferencí žáků ve většině škol chybí. Poskytování systémové podpory bylo zahájeno v projektu I-KAP II, v rámci kterého bude v 15 školách proškolen personál, který se stane mentorem dalším školám v kraji. Oblast kariérového poradenství je podporována z mnoha dalších zdrojů různými organizacemi. Školská poradenská zařízení (PPP) poskytují mj. i informační a poradenské činnosti, které napomáhají při volbě vhodného vzdělávání žáků a studentů a přípravě na budoucí povolání. Poskytování kariérového poradenství však není jejich prioritní činností. Informační a poradenská střediska při úřadech práce (IPS) poskytují bezplatné poradenské služby, individuální či skupinové, žákům, studentům a absolventům, rodičovské veřejnosti, školským zařízením a dalším zájemcům, v souvislosti s volbou povolání a jejich následným uplatněním v praxi. IPS poskytují také aktuální informace o středních a vysokých školách, studijních a učebních oborech v regionech a celé ČR, nárocích a požadavcích na jednotlivá povolání, možnostech uplatnění absolventů jednotlivých oborů v praxi, situaci na trhu práce v regionu a celé ČR. Tuto možnost využívají pouze některé školy, zpravidla ty, v jejichž sídle se nachází IPS.

Velkou překážkou pro poskytování kvalitního kariérového poradenství je chybějící podpora v zákoně. Bez legislativní úpravy týkající se povinných pozic ŠPP a bez legislativního ukotvení pozice kariérového poradce není možné tento cíl plně, plošně a dlouhodobě naplňovat.

4.1.1 SWOT analýza – Podpora kariérového poradenství

| Silné stránky | Slabé stránky |
|--|---|
| <p>Proměna obsahu a způsobu vzdělávání</p> <ul style="list-style-type: none"> - Zkušenosti s poskytováním KP na školách (třídní učitelé, výchovní poradci) - Řada škol našla cestu, jak poskytovat kvalitní KARIPO navzdory chybějící legislativě <p>Podpora učitelů, ředitelů a dalších pracovníků ve vzdělávání</p> <ul style="list-style-type: none"> - Existuje vzdělávání KP financované z projektů - Podpora KP ze šablon - Síť proškolených KP – příklady dobré praxe, možnost sdílení <p>Digitální kompetence</p> <ul style="list-style-type: none"> - Existující aplikace využitelné pro KP <p>Snižování nerovností v přístupu ke vzdělávání</p> <ul style="list-style-type: none"> - Spolupráce se vzdělávacími NNO, využití dosavadních zdrojů – výzkumy, publikace, doporučení, projektové výstupy <p>Spolupráce ZŠ - SŠ, SŠ - VŠ, spolupráce s firmami a zaměstnavateli</p> <ul style="list-style-type: none"> - Kroužky, projektové dny - Stáže, besedy s odborníky z praxe a s úspěšnými absolventy dotyčných škol | <p>Proměna obsahu a způsobu vzdělávání</p> <ul style="list-style-type: none"> - Není dostatečná časová dotace pro individuální práci s žáky - Žáci neumí rozpoznat své silné/slabe stránky a pracovat s nimi, využít svůj potenciál v praxi (společný úkol rodiny a školy) - Nízká dostupnost a rozsah poskytování kariérového poradenství na školách <p>Podpora učitelů, ředitelů a dalších pracovníků ve vzdělávání</p> <ul style="list-style-type: none"> - Neexistuje standardizace obsahu KARIPO a obsahu práce KP - Přetížení PP, vykonávají KP nad rámec své pracovní náplně - Učitelé vykonávající KARIPO nemají dostatečné kompetence ani kapacity - Pozici kariérového poradce často zajišťuje výchovný poradce s minimem časové dotace pro oblast KP - Slabá metodická podpora - Nízká motivace, orientace v tématu <p>Digitální kompetence</p> <ul style="list-style-type: none"> - Neznalost speciálních aplikací, nevyužívání dostupných nástrojů <p>Snižování nerovností v přístupu ke vzdělávání</p> <ul style="list-style-type: none"> - KARIPO na škole řeší spíše ohrožené či |

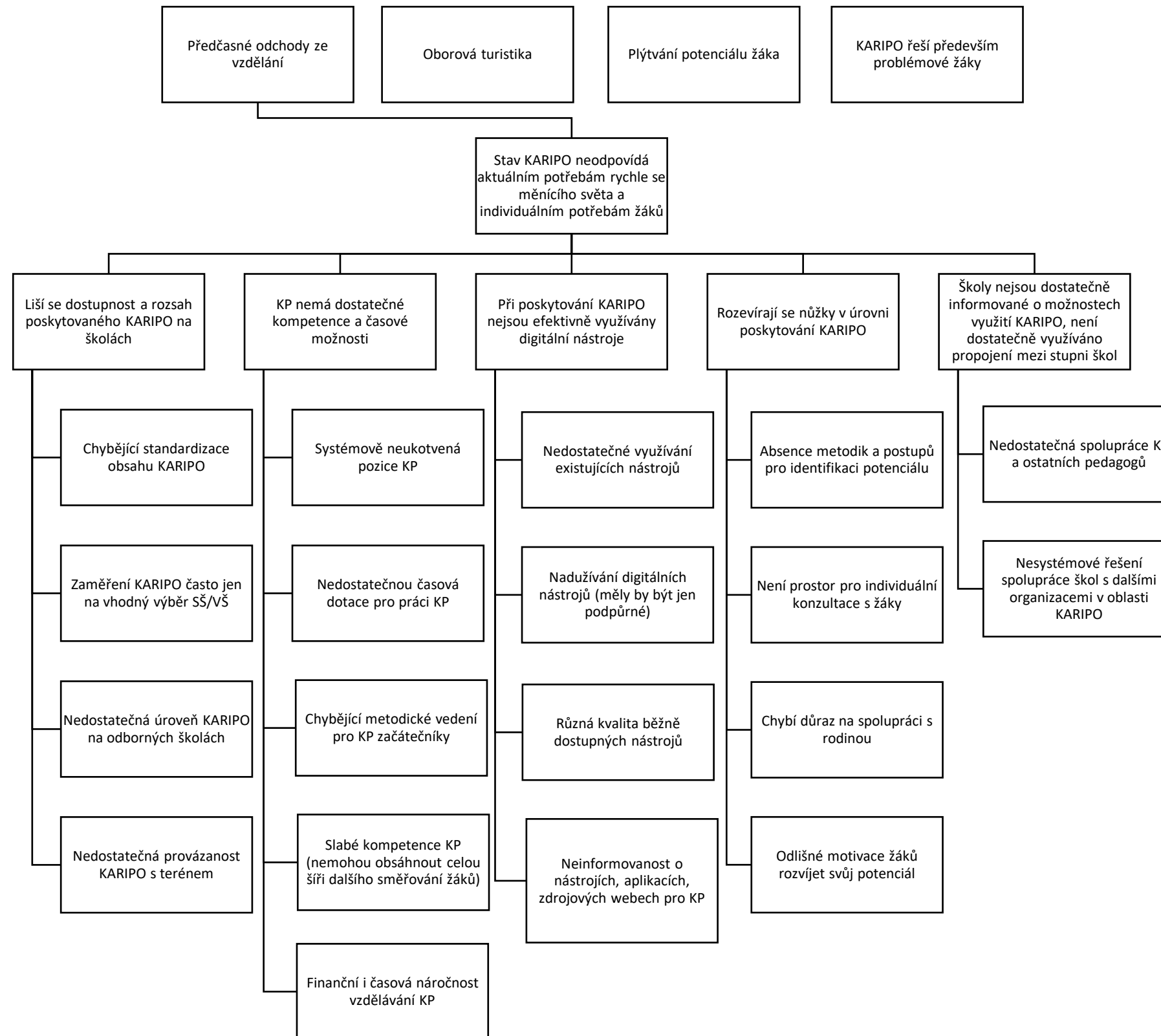
| | |
|--|---|
| | <p>problémové žáky, není prostor dostatečně se věnovat nadaným nebo bezproblémovým</p> <ul style="list-style-type: none"> - Není nastavená spolupráce s rodiči - Malá informovanost rodičů a veřejnosti o existenci a významu KP na škole <p>Spolupráce ZŠ - SŠ, SŠ - VŠ</p> <ul style="list-style-type: none"> - Z důvodu pandemie pozastavení řady aktivit spolupráce mezi školami, které byly zaměřeny na KARIPO |
| Příležitosti | Hrozby |
| <p>Proměna obsahu a způsobu vzdělávání</p> <ul style="list-style-type: none"> - Využívání třídnických hodin pro práci s kolektivem a poskytování KARIPO - Začlenění KARIPO do běžné výuky, projektových dnů atd. - Zavedení a aktualizace adresáře profesně úspěšných absolventů konkrétních škol pro besedy se žáky, studenty i jejich rodiči <p>Podpora učitelů, ředitelů a dalších pracovníků ve vzdělávání</p> <ul style="list-style-type: none"> - Spolupráce PP, ŠPP a ŠPZ - ŠPZ mohou fungovat jako garanti metodické podpory v oblasti KARIPO - Nabídka vzdělávání v oblasti KARIPO či pedagogické diagnostiky, a to jak pro jednotlivce, tak pro sborovny. - Využití finančních prostředků z OP JAK pro rozvoj KARIPO na školách <p>Digitální kompetence</p> <ul style="list-style-type: none"> - Velká škála online nástrojů zaměřených na KARIPO, které jsou zdarma k využití <p>Snižování nerovností v přístupu ke vzdělávání</p> <ul style="list-style-type: none"> - Kvalitně vedené KARIPO jako prevence předčasných odchodů ze vzdělávání - Spolupráce s rodiči, např. představení profesí, řešení předčasných odchodů - Využití školních psychologů jako dalších pracovníků, kteří se věnují KARIPO <p>Spolupráce ZŠ - SŠ, SŠ - VŠ</p> <ul style="list-style-type: none"> - Inspirace z jiných krajů, kde fungují kariérová centra - Předávání dobré praxe od škol, kde KARIPO dobře funguje - Spolupráce běžných a speciálních škol, představení možností studia pro žáky s SVP - Možnost využití IPS na ÚP | <p>Proměna obsahu a způsobu vzdělávání</p> <ul style="list-style-type: none"> - Nepochopení konceptu KARIPO (cílem není umístění žáka na SŠ, ale je to celoživotní proces) <p>Podpora učitelů, ředitelů a dalších pracovníků ve vzdělávání</p> <ul style="list-style-type: none"> - Pozice KP není legislativně ukotvena, nemožnost snížit KP přímou vyučovací povinností - Nesystémové financování KARIPO z projektů, šablon (KP jako nepedagogický pracovník) - Časová náročnost vzdělávání KP bez budoucí perspektivy <p>Digitální kompetence</p> <ul style="list-style-type: none"> - Příliš široká, nekoordinovaná nabídka online nástrojů <p>Snižování nerovností v přístupu ke vzdělávání</p> <ul style="list-style-type: none"> - Slabé povědomí v některých rodinách o přínosech KARIPO pro žáky - Rodiče mají mnohdy zkreslené představy o možnostech a potřebách svého dítěte - Předčasné odchody ze vzdělávání, oborová turistika <p>Spolupráce ZŠ - SŠ, SŠ - VŠ</p> <ul style="list-style-type: none"> - KP nemohou obsáhnout celou nabídku dalšího vzdělávacího či profesního směřování svých žáků, nemají prostor se s nabídkou osobně seznámit (např. návštěvy SŠ a VŠ, interakce se zaměstnavateli) |

PODPORA KARIÉROVÉHO PORADENSTVÍ

Důsledky

Problémy

Příčiny



4.2 Rozvoj potenciálu každého dítěte/žáka/studenta/účastníka neformálního vzdělávání (podpora individualizace výuky a vyššího využívání didaktických postupů umožňujících vzdělávání heterogenních kolektivů)

Téma rozvoje potenciálu každého žáka začalo být cíleně a samostatně řešeno nedávno. Oblast úzce souvisí s kariérovým poradenstvím a správnou a včasnou diagnostikou dítěte už v mateřské škole i s dalšími tématy. Podmínky ve školách pro individualizaci přístupu ke každému žákovi jsou různé. Některé školy pilotují vedení portfolií žáků od nástupu do školy po celou dobu studia. Existují nástroje podporující rozvoj pedagogů v této oblasti, jako například vzdělávání na téma formativní hodnocení, výuka češtiny jako cizího jazyka, vedení třídnických hodin, bezpečné klima třídy a další. Existují aplikace a technologie, které je možné využít pro individuální práci se žáky, ne všechny školy si technologie mohou dovolit, a ne všichni pedagogové jsou ochotní je používat ve svých hodinách.

4.2.1 SWOT analýza – Rozvoj potenciálu každého dítěte/žáka/studenta/účastníka neformálního vzdělávání

| Silné stránky | Slabé stránky |
|---|--|
| <p>Proměna obsahu a způsobu vzdělávání</p> <ul style="list-style-type: none"> - Ve školách stále více rezonují témata duševního zdraví - Některé školy efektivně využívají třídnických hodin - Na některých školách plně obsazené ŠPP s jasně definovanými kompetencemi - Zřizování pozic koordinátora podpory nadání - Cílený rozvoj občanského vzdělávání na školách <p>Podpora učitelů, ředitelů a dalších pracovníků ve vzdělávání</p> <ul style="list-style-type: none"> - Psychohygiena a well-being učitelů jako důležité téma, na které cílí řada iniciativ a projektů - Zahájení supervizí a programů zaměřených na duševní zdraví z projektů - Možnost využít služby neziskové organizace Asociace freelancerů ve školství z.s. (AFREŠ) <p>Digitální kompetence</p> <ul style="list-style-type: none"> - Zlepšení vybavenosti škol technikou, možnost zapůjčení techniky žákům ze znevýhodněného prostředí <p>Snižování nerovností v přístupu ke vzdělávání</p> <ul style="list-style-type: none"> - Celospolečenský posun v chápání společného vzdělávání - Síť speciálních škol, které mají zkušenosti s žáky s SVP - Zlepšování materiálně technického | <p>Proměna obsahu a způsobu vzdělávání</p> <ul style="list-style-type: none"> - Slabá vazba mezi formálním a neformálním vzděláváním - Nejsou časové a personální možnosti pro individuální práci s každým žákem - Ve výuce nejsou dostatečně zahrnuty aktivity na osobnostně-sociální rozvoj - Při vzdělávání online důraz zejména na frontální výuku; omezení diskuze, skupinových aktivit atd. <p>Podpora učitelů, ředitelů a dalších pracovníků ve vzdělávání</p> <ul style="list-style-type: none"> - PP nemají dostatek kompetencí pro odhalení potenciálu, neumí pracovat se správnými nástroji - Nedostatečná obsazenost ŠPP, není čas na práci s žáky, nedostatek odborníků - Další vzdělávání učitelů je nesystematické - Nedostatečné metodické vedení ze strany některých zřizovatelů - Neexistují vhodné standardizované metody pro pedagogickou diagnostiku určené učitelům - Nejednoznačné pokyny pro práci se žáky, kteří mají zdravotní omezení (silné astma, epilepsie, cukrovka...) - Školní psycholog není systémově ukotvená pozice <p>Digitální kompetence</p> <ul style="list-style-type: none"> - Neochota některých učitelů sledovat vývoj a používat moderní technologie - Rychlé zastarávání licencí a SW; chybí |

| | |
|---|---|
| <p>zázemí škol, např. bezbariérovost, odpočinkové zóny</p> <ul style="list-style-type: none"> - Dobře nastavená spolupráce s ŠPZ, funkční síť PPP a SPC v kraji <p>Spolupráce ZŠ - SŠ, SŠ - VŠ</p> <ul style="list-style-type: none"> - Využívání žákovských portfolií pro dlouhodobý rozvoj potenciálu napříč stupni vzdělávání | <p>školení v používání a kontinuální podpora</p> <ul style="list-style-type: none"> - Někteří žáci nemají vlastní zařízení vhodné pro použití ve výuce <p>Snižování nerovností v přístupu ke vzdělávání</p> <ul style="list-style-type: none"> - Nedaří se dostatečně identifikovat a podporovat nadané - Některé školy nepředstavují pro žáky a učitele bezpečné prostředí, nedostatečná péče o well-being všech zúčastněných - Děti ze složitého sociálně-ekonomického zázemí nemají mimo školu dostatek podnětů k rozvoji - Rozdílná kvalita jednotlivých SPC <p>Spolupráce ZŠ - SŠ, SŠ - VŠ</p> <ul style="list-style-type: none"> - Nedostatečné sdílení zkušeností mezi školami |
| <p>Příležitosti</p> | <p>Hrozby</p> |
| <p>Proměna obsahu a způsobu vzdělávání</p> <ul style="list-style-type: none"> - Využívání třídnických hodin, možnost sdílet zkušenosti - Práce s jinakostí, začlenění různých skupin žáků do kolektivu, rozvoj sociálního citění a spolupráce u žáků - Besedy s úspěšnými absolventy <p>Podpora učitelů, ředitelů a dalších pracovníků ve vzdělávání</p> <ul style="list-style-type: none"> - Vzdělávání učitelů v pedagogické diagnostice (identifikace potenciálu žáků) - Zavedení psychologů na ZŠ a SŠ, kteří budou po ukončení OP JAK placeni systémově - Další vzdělávání pedagogů v oblasti formativního hodnocení <p>Digitální kompetence</p> <ul style="list-style-type: none"> - Využití online prostředí pro konzultace, spolupráci s odborníky, kontakt s VŠ <p>Snižování nerovností v přístupu ke vzdělávání</p> <ul style="list-style-type: none"> - Modely chytré inkluze jako zdroj inspirace - Možnost vyzkoušet si kompenzační pomůcky a další nástroje v praxi - Spolupráce s organizacemi, které poskytují neformální vzdělávání (NNO, střediska volného času, nízkoprahová centra atd.) - Zřízení rozšířeného ŠPP a vytvoření | <p>Proměna obsahu a způsobu vzdělávání</p> <ul style="list-style-type: none"> - RVP jsou příliš nabitě, poskytují málo prostoru pro individualizaci - Početně velké třídy, ve kterých je široké spektrum žáků s různými předpoklady - Vliv distanční výuky na pracovní vlastnosti žáků <p>Podpora učitelů, ředitelů a dalších pracovníků ve vzdělávání</p> <ul style="list-style-type: none"> - Základní systémové nedostatky - např. chybí možnost snížené vyučovací povinnosti pro vybrané profese; nedostatečná podpora vzdělávání cizinců v MŠ - Absolventi PdF nejsou vybaveni dostatečnými znalostmi a dovednostmi pro práci v diverzifikovaných třídách, nemají dostatek praxe - Přetíženost pedagogů, těžká situace ve světě – hrozí syndrom vyhoření, frustrace - Vedení škol často nemá nebo nemůže vytvořit časový prostor pro vzdělávání zapojených pracovníků <p>Digitální kompetence</p> <ul style="list-style-type: none"> - Zneužívání digitálních technologií, kyberšikana a další negativní jevy spojené např. s nadužíváním sociálních sítí <p>Snižování nerovností v přístupu ke vzdělávání</p> |

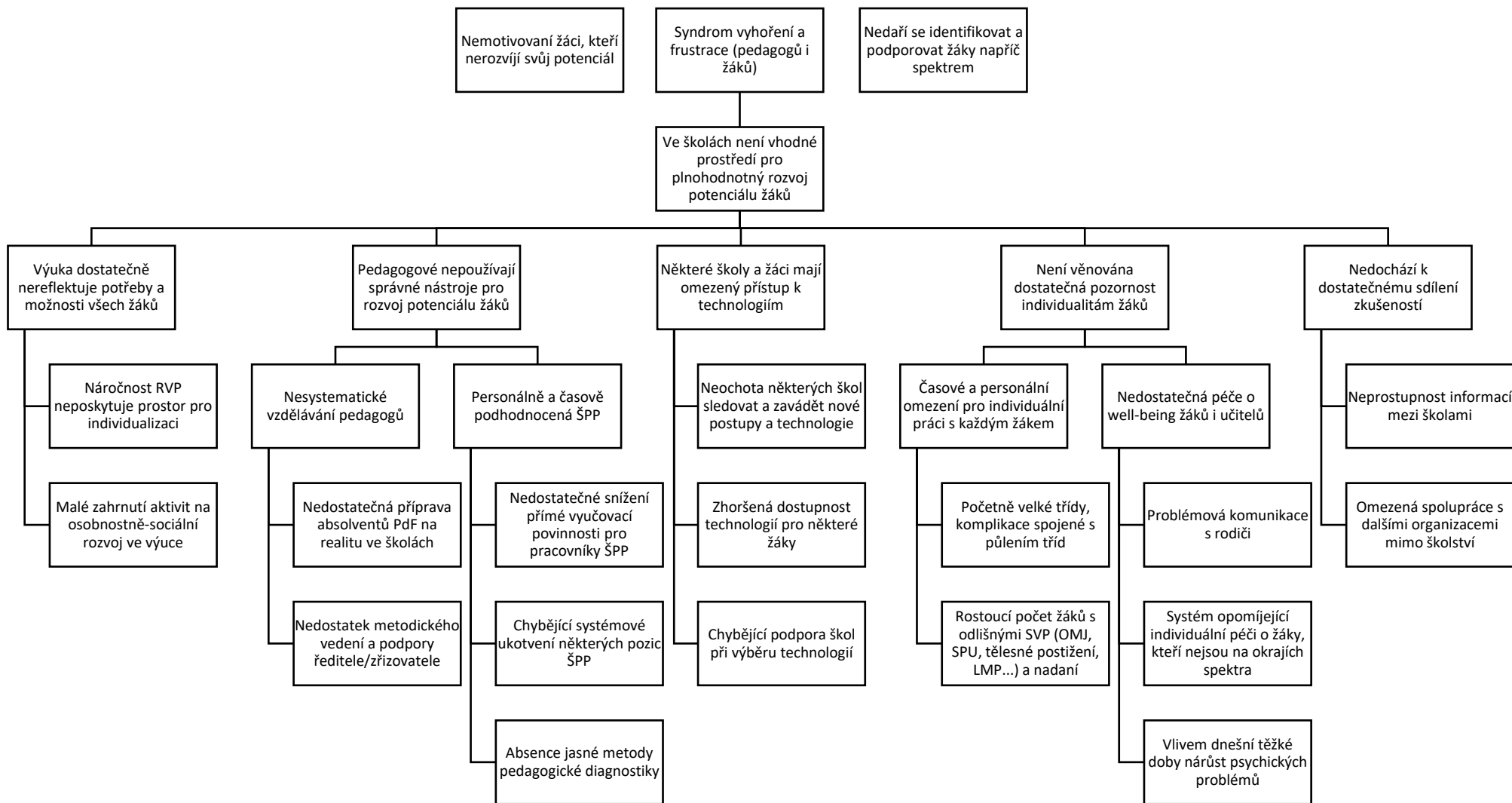
| | |
|--|---|
| <p>podmínek pro individuální práci se žáky Spolupráce ZŠ - SŠ, SŠ - VŠ</p> <ul style="list-style-type: none"> - Spolupráce škol s OSPOD, sociálně aktivizačními službami pro rodiny s dětmi a nízkoprahovými zařízeními - Setkávání asistentů pedagoga, speciálních pedagogů atd. napříč stupni vzdělávání | <ul style="list-style-type: none"> - Systém je zaměřen na podporu žáků na okrajích spektra (nadání, znevýhodnění), tzv. střed ze systému podpory vypadává, může být opomíjen - Střední školy aktuálně nemohou čerpat šablony na psychologa, s jeho systémovým financováním se v nejbližší době nepočítá - Problémová komunikace s některými rodiči - Zhoršení duševního stavu žáků i učitelů kvůli pandemii a distanční výuce - Regionální disparity v rámci kraje - Speciální školy mají menší šanci zřídit školní poradenské pracoviště v potřebném obsazení <p>Spolupráce ZŠ - SŠ, SŠ - VŠ</p> <ul style="list-style-type: none"> - Nепrostupnost informací mezi jednotlivými stupni škol |
|--|---|

Rozvoj potenciálu každého dítě/žáka/studenta/účastníka neformálního vzdělávání

Důsledky

Problémy

Příčiny



4.3 Rozvoj podnikavosti, iniciativy a kreativity

Kompetence k podnikavosti, iniciativě a kreativitě jsou rozvíjeny v různé míře u všech žáků a studentů všech škol v rámci běžné výuky i ve volnočasových aktivitách (např. fiktivní firmy, besedy se zajímavými osobnostmi, školní soutěže, dlouhodobé projekty). Jednou z aktivit, které jsou realizovány na mnoha školách, jsou školní parlamenty či žákovské samosprávy. Metody výchovy k podnikavosti na úrovni základních a středních škol jsou v současné době postaveny např. na metodách projektového vyučování, místně zakotveného učení a servisního učení. Školy s ohledem na ŠVP většinou nemají dostatek prostoru pro odpovídající individuální přístup k žákům a s ohledem na vzdělávací obsah nezbývá dostatek prostoru pro rozvoj těchto kompetencí, případně jsou rozvíjeny pouze okrajově. Cíleně jsou kompetence k podnikavosti, iniciativě a kreativitě rozvíjeny ze strany mnoha společností, které se rozvoji podnikavosti věnují prostřednictvím soutěží, programů, nabídky vzdělávání pedagogických pracovníků realizovaných především z projektů EU. Významným poskytovatelem vzdělání, které rozvíjí kreativitu, jsou základní umělecké školy. Kompetence k podnikavosti, iniciativě a kreativitě jsou součástí klíčových kompetencí, zájem o jejich rozvoj se ze strany veřejnosti i škol postupně zvyšuje.

Podpora žáků k podnikavosti, iniciativě a kreativitě aktuálně nepatří mezi nejvyšší priority ve vzdělávání. Učitelé nemají vzhledem k naplněnosti osnov časový prostor pro individuální práci s každým žákem. Ve výuce odborných předmětů se zaměřují na znalosti, je minimální prostor pro zařazení rozvoje podnikavosti, iniciativy a kreativity do běžných předmětů.

4.3.1 SWOT analýza – Rozvoj podnikavosti, iniciativy a kreativity

| Silné stránky | Slabé stránky |
|---|---|
| <p>Proměna obsahu a způsobu vzdělávání</p> <ul style="list-style-type: none"> - Rozvoj PIK v různých výchovách - Školy zakládají vlastní fiktivní/studentické firmy - Školy mají zkušenosti s projektovou výukou - Výchova k podnikavosti v rámci všeobecného vzdělávání - Organizování konzultací, debat, exkurzí <p>Podpora učitelů, ředitelů a dalších pracovníků ve vzdělávání</p> <ul style="list-style-type: none"> - Zájem některých osvědčených pedagogů i škol o rozvoj PIK <p>Digitální a mediální kompetence</p> <ul style="list-style-type: none"> - V návaznosti na distanční výuku zvyšující se digitální kompetence žáků i učitelů, práce s online nástroji <p>Snižování nerovností v přístupu ke vzdělávání</p> <ul style="list-style-type: none"> - Žákovské samosprávy, resp. studentské parlamenty <p>Spolupráce ZŠ - SŠ, SŠ - VŠ</p> <ul style="list-style-type: none"> - Existující spolupráce mezi školami na společných projektech - Již nyní probíhá spolupráce mezi školami a zaměstnavateli či dalšími institucemi (knihovny, muzea, neziskové organizace...) | <p>Proměna obsahu a způsobu vzdělávání</p> <ul style="list-style-type: none"> - Převažuje důraz na odučenou látku, nedostatečně se rozvíjejí kompetence - Chybí lepší provázání PIK se skutečným životem, slabé navázání projektové výuky na praxi - Orientace na výkon (PIK podporován často skrze soutěže) - Omezené prostředky na realizaci studentských projektů, fiktivních firem... - Nedostatek prostoru pro realizaci aktivit na rozvoj kreativního myšlení - Malý zájem žáků o ekonomické aktivity, projekty atd. <p>Podpora učitelů, ředitelů a dalších pracovníků ve vzdělávání</p> <ul style="list-style-type: none"> - V některých případech slabá podpora vedení škol/zřizovatele k rozvoji aktivit PIK - Učitelé jsou příliš zaměstnáni, nemají čas věnovat se rozvoji PIK a vlastních kompetencí - Omezené možnosti ohodnocení učitelů, kteří se věnují rozvoji PIK nad rámec své základní pracovní náplně - Nezájem některých učitelů věnovat se rozvoji PIK |

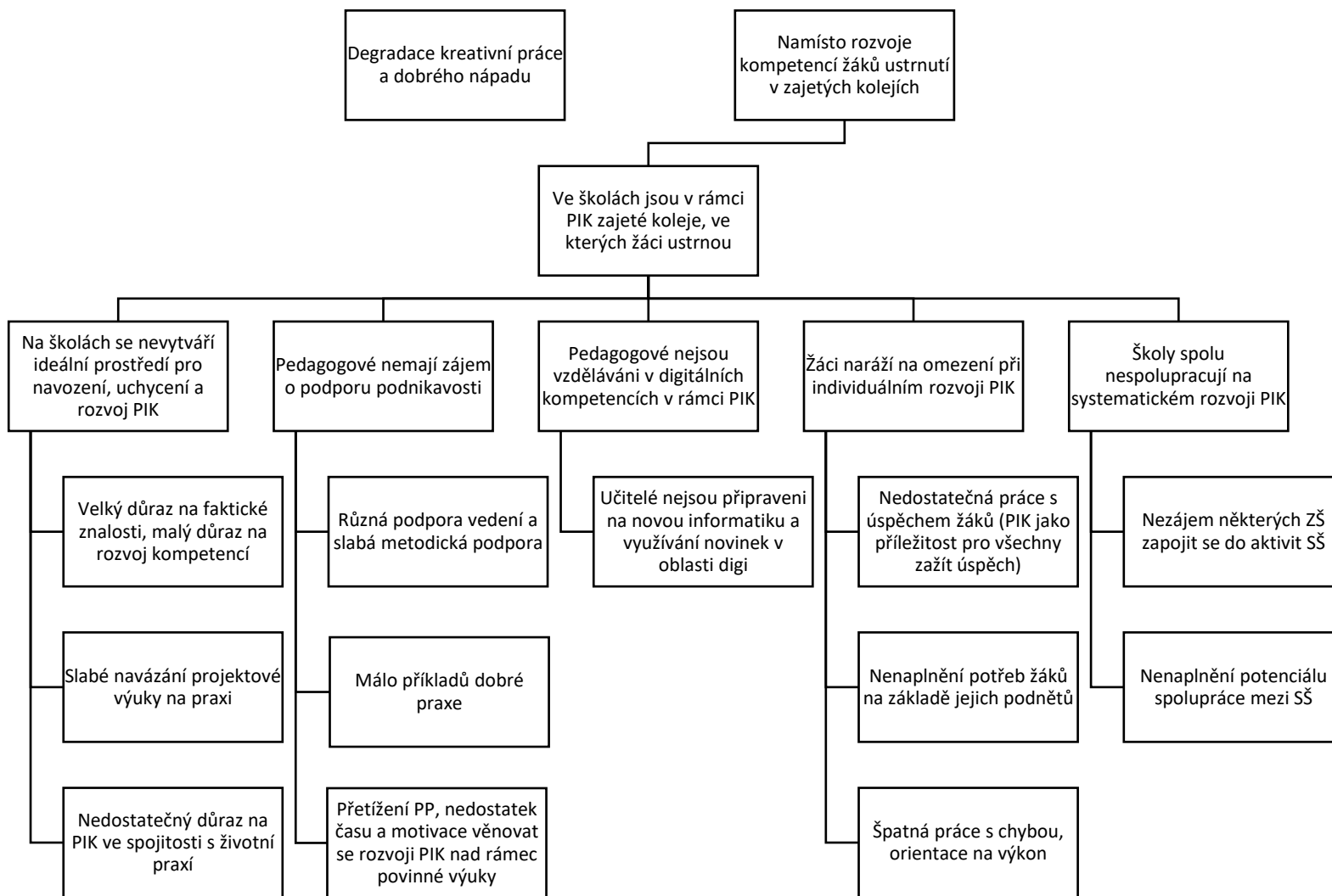
| | |
|--|--|
| | <p>Digitální a mediální kompetence</p> <ul style="list-style-type: none"> - <p>Snižování nerovností v přístupu ke vzdělávání</p> <ul style="list-style-type: none"> - Není dostatek času individuálně pracovat s každým žákem - Aktivita na rozvoj PIK nejsou diferenciované a přizpůsobené potřebám jednotlivých žáků - Rozvoj PIK zaměřen na studijní typy žáků, chybí rozvoj v manuálních činnostech (žáci, kteří nejsou studijní typ, nezažívají úspěch) - Finanční náročnost účasti na soutěžích (doprava, materiál atd.) může být pro žáky ze znevýhodněných rodin překážkou <p>Spolupráce ZŠ - SŠ, SŠ - VŠ</p> <ul style="list-style-type: none"> - Prezenční akce během pandemie utlumeny |
| Příležitosti | Hrozby |
| <p>Proměna obsahu a způsobu vzdělávání</p> <ul style="list-style-type: none"> - Propojení PIK s finanční gramotností, kritickým myšlením a klíčovými kompetencemi - Podpora školních projektů - Podpora mimoškolních a volnočasových aktivit <p>Podpora učitelů, ředitelů a dalších pracovníků ve vzdělávání</p> <ul style="list-style-type: none"> - Bohatá nabídka v oblasti vzdělávání pedagogů - Existují příklady dobré praxe mezi školami - Zlepšení didaktických dovedností důležitých pro PIK <p>Digitální a mediální kompetence</p> <ul style="list-style-type: none"> - Využívání atraktivních nástrojů pro rozvoj PIK (sociální sítě jako marketingový nástroj apod.) <p>Snižování nerovností v přístupu ke vzdělávání</p> <ul style="list-style-type: none"> - Díky aktivitám PIK možnost zažít úspěch pro všechny žáky <p>Spolupráce ZŠ - SŠ, SŠ - VŠ</p> <ul style="list-style-type: none"> - Možnost využít příkladů dobré praxe (např. besedy s úspěšnými podnikateli, vrstevníky, absolventy...) - Zapojení žákovských samospráv, resp. studentských parlamentů - Spolupráce žáků ZŠ a SŠ na společných projektech | <p>Proměna obsahu a způsobu vzdělávání</p> <ul style="list-style-type: none"> - V některých oblastech stále přetrvávající společenský tlak na tvrdé znalosti místo měkkých dovedností - Malý zájem zaměstnavatelů spolupracovat se školami v oblasti rozvoje podnikavosti <p>Podpora učitelů, ředitelů a dalších pracovníků ve vzdělávání</p> <ul style="list-style-type: none"> - Přetíženost aktivních PP - Velká nekoordinovaná nabídka vzdělávání, soutěží, akcí... <p>Digitální a mediální kompetence</p> <ul style="list-style-type: none"> - Rychlé proměny digitálních technologií, a tudíž jejich rychlé zastarávání <p>Snižování nerovností v přístupu ke vzdělávání</p> <ul style="list-style-type: none"> - Rozdílný přístup rodičů k rozvoji kompetencí žáků - Regionální disparity, v některých oblastech všeobecně slabá vůle k podnikavosti <p>Spolupráce ZŠ - SŠ, SŠ - VŠ</p> <ul style="list-style-type: none"> - Slabší spolupráce mezi SŠ podobných typů (jsou konkurenty) |

Rozvoj podnikavosti, iniciativy a kreativity

Důsledky

Problémy

Příčiny



4.4 Podpora čtenářské gramotnosti

Na rozvoj gramotností se zaměřuje mnohem více škol než v minulosti. V některých školách se osvědčila tandemová a mezipředmětová výuka, která podporuje rozvoj gramotností. V kraji byla v minulém období realizace KAP II navázána spolupráce mezi institucemi zabývajícími se vzděláváním a s dalšími projekty zaměřenými na vzdělávání v regionu i s pedagogickými obory VŠ. Součástí výuky se stává např. mediální gramotnost včetně kritického myšlení. Rozvoj gramotností je podpořen zvyšující se nabídkou metodik pro rozvoj gramotností i nabídkou kurzů pro pedagogy. Školy mohou využít k rozvoji gramotností i nabídku aplikací a technologií. Gramotnosti jsou rozvíjeny i ve volnočasových a v mimoškolních aktivitách.

Ve výuce není dostatek prostoru pro individuální přístup k žákům a k jejich rozvoji gramotností. Výstupy projektů k rozvoji gramotností nejsou nikým zastřešené, není možné je plně a správně využít. Pro efektivní rozvoj čtenářské gramotnosti je žádoucí spolupráce s rodinou.

4.4.1 SWOT analýza – Podpora čtenářské gramotnosti

| Silné stránky | Slabé stránky |
|--|--|
| <p>Proměna obsahu a způsobu vzdělávání</p> <ul style="list-style-type: none"> - V hodinách se pracuje s odbornými i beletristickými texty - Rozvoj formativního hodnocení <p>Podpora učitelů, ředitelů a dalších pracovníků ve vzdělávání</p> <ul style="list-style-type: none"> - Řada projektů či školení na podporu kompetencí PP, díky online seminářům jednoduše dostupné <p>Digitální a mediální kompetence</p> <ul style="list-style-type: none"> - Zlepšující se úroveň digitální gramotnosti jak u žáků, tak u učitelů - Dobrá materiální vybavenost novými technologiemi <p>Snižování nerovností v přístupu ke vzdělávání</p> <ul style="list-style-type: none"> - Spolupráce s asistenty pedagoga <p>Spolupráce ZŠ - SŠ, SŠ - VŠ</p> <ul style="list-style-type: none"> - Projektově podpořené aktivity spolupráce, doučování atd. | <p>Proměna obsahu a způsobu vzdělávání</p> <ul style="list-style-type: none"> - Rozvoj gramotností není v centru pozornosti, chybí rozvoj ČG mimo hodiny jazyků - Klade se důraz na faktické znalosti, ne na porozumění; není prostor pro rozvoj měkkých kompetencí (žáků i PP) - Texty nejsou atraktivní a přiměřené věku žáků; klesá zájem o čtení - Chybí systematická práce s přesahem do posluchačské a divácké gramotnosti <p>Podpora učitelů, ředitelů a dalších pracovníků ve vzdělávání</p> <ul style="list-style-type: none"> - Chybí učebnice a materiály pro rozvoj ČG - PP nemají čas věnovat se ČG (náročnost ŠVP, administrativní zátěž, přetíženost aktivních PP) - Různá úroveň komunikačních dovedností PP <p>Digitální a mediální kompetence</p> <ul style="list-style-type: none"> - Nízká mediální gramotnost a schopnost žáků zpracovávat relevantní informace, chybí kritické myšlení - Různé kompetence k využívání ICT - Generační propast mezi učiteli a žáky, i mezi učiteli navzájem <p>Snižování nerovností v přístupu ke vzdělávání</p> <ul style="list-style-type: none"> - Chybí diferenciací obsahu učiva podle schopností žáků <p>Spolupráce ZŠ - SŠ, SŠ - VŠ</p> <ul style="list-style-type: none"> - Spolupráce škol v době pandemie upozaděna |
| Příležitosti | Hrozby |

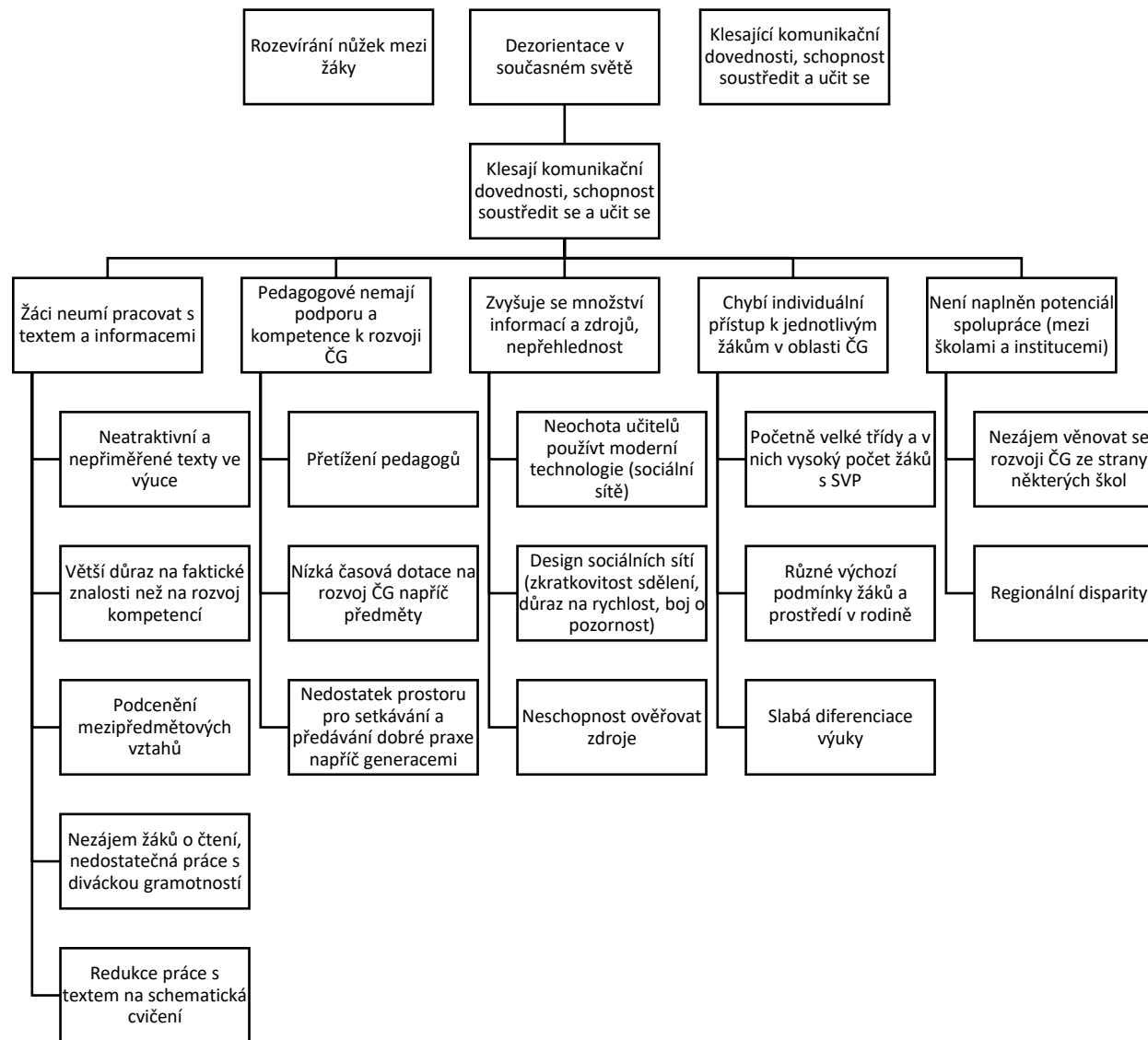
| | |
|---|--|
| <p>Proměna obsahu a způsobu vzdělávání</p> <ul style="list-style-type: none"> - Práce s různými formami textů a sdělení, širší mediální záběr - Rozšíření ČG na diváckou a posluchačskou gramotnost (nejen psaný text, ale také filmové umění, audioknihy, podcasty atd.) - Mimoškolní aktivity na podporu ČG <p>Podpora učitelů, ředitelů a dalších pracovníků ve vzdělávání</p> <ul style="list-style-type: none"> - Pestrá nabídka dalšího vzdělávání PP - Podpora z projektů (KAP, I-KAP, SYPO, atd.) - Sdílení dobré praxe - Podpora spolupráce v rámci sborovny, supervize pro sborovny <p>Digitální a mediální kompetence</p> <ul style="list-style-type: none"> - Využívání nových technologií a sociálních sítí ve výuce (kombinace textu, audia, videa) - Sociální sítě a internet jako zdroj inspirace pro rozvoj ČG, kritického myšlení, mediální gramotnosti <p>Snižování nerovností v přístupu ke vzdělávání</p> <ul style="list-style-type: none"> - Podpora programů na rozvoj čtenářské gramotnosti z grantových prostředků, jež usnadní zapojení sociálně znevýhodněných <p>Spolupráce ZŠ - SŠ, SŠ - VŠ</p> <ul style="list-style-type: none"> - Prostor pro intenzivnější spolupráci s knihovnami, muzei, divadly... - Obnovení programů spolupráce škol v návaznosti na lepší se pandemickou situaci - Besedy s oceněnými autory a umělci slova (Magnesia Litera, Český lev apod.) | <p>Proměna obsahu a způsobu vzdělávání</p> <ul style="list-style-type: none"> - Klesající schopnost žáků soustředit se, pracovat s informacemi, porozumět textu - Během distanční výuky chybí osobní kontakt, přednost má frontální výuka a získávání znalostí; po návratu do škol opakování, doučování - Nízká úroveň ČG u žáků přicházejících na SŠ <p>Podpora učitelů, ředitelů a dalších pracovníků ve vzdělávání</p> <ul style="list-style-type: none"> - Časové možnosti PP, nemají dostatek prostoru pro vlastní vzdělávání - Přetěžování pedagogů, hrozí frustrace, vyhoření - Početně velké třídy, není prostor pro individuální práci s žáky - Absolventi pedagogických fakult nejsou dobře připraveni na práci s třídou, rozvoj měkkých dovedností žáků... <p>Digitální a mediální kompetence</p> <ul style="list-style-type: none"> - Rychlá doba a zkracování sdělení, zneužívání sociálních sítí - Dezorientace žáků i PP v dnešním informačně přehlceném světě <p>Snižování nerovností v přístupu ke vzdělávání</p> <ul style="list-style-type: none"> - Odlišné socioekonomické zázemí žáků, různý přístup rodin ke čtenářství - Dochází k rozevírání nůžek mezi žáky z podnětného a nepodnětného prostředí - Z důvodu pandemické situace opožděný emočně-sociální vývoj žáků, kteří nastupují na SŠ <p>Spolupráce ZŠ - SŠ, SŠ - VŠ</p> <ul style="list-style-type: none"> - Žáci přicházející na SŠ mají odlišnou úroveň ČG i kritického myšlení |
|---|--|

Podpora čtenářské gramotnosti

Důsledky

Problémy

Příčiny



4.5 Podpora matematické gramotnosti

Na rozvoj gramotností se zaměřuje mnohem více škol než v minulosti. V některých školách se osvědčila tandemová a mezipředmětová výuka, která podporuje rozvoj gramotností. V kraji byla v minulém období realizace KAP II navázána spolupráce mezi institucemi zabývajícími se vzděláváním a s dalšími projekty zaměřenými na vzdělávání v regionu i s pedagogickými obory VŠ. Součástí výuky se stává např. rozvoj finanční gramotnosti. Rozvoj gramotností je podpořen zvyšující se nabídkou metodik pro rozvoj gramotností i nabídkou kurzů pro pedagogy. Školy mohou využít k rozvoji gramotností i nabídku aplikací a technologií. Gramotnosti jsou rozvíjeny i ve volnočasových a v mimoškolních aktivitách. Ve výuce není dostatek prostoru pro individuální přístup k žákům a k jejich rozvoji gramotností. Výstupy projektů k rozvoji gramotností nejsou nikým zastřešené, není možné je plně a správně využít. Pro efektivní rozvoj matematické gramotnosti je žádoucí posílení mezipředmětové výuky.

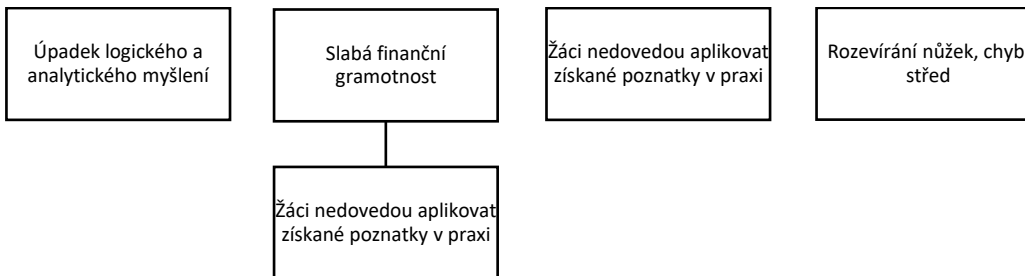
4.5.1 SWOT analýza – Podpora matematické gramotnosti

| Silné stránky | Slabé stránky |
|---|--|
| <p>Proměna obsahu a způsobu vzdělávání</p> <ul style="list-style-type: none"> - Rozšíření formativního hodnocení <p>Podpora učitelů, ředitelů a dalších pracovníků ve vzdělávání</p> <ul style="list-style-type: none"> - Řada projektů či školení na podporu kompetencí PP, díky online seminářům jednoduše dostupné <p>Digitální kompetence</p> <ul style="list-style-type: none"> - Zlepšující se úroveň digitální gramotnosti jak u žáků, tak u učitelů - Dobrá materiální vybavenost novými technologiemi - Využívání ICT při rozvoji MG <p>Snižování nerovností v přístupu ke vzdělávání</p> <ul style="list-style-type: none"> - Spolupráce s asistenty pedagoga <p>Spolupráce ZŠ - SŠ, SŠ - VŠ</p> <ul style="list-style-type: none"> - Projektově podpořené aktivity spolupráce, doučování atd. | <p>Proměna obsahu a způsobu vzdělávání</p> <ul style="list-style-type: none"> - Výuka matematiky je odříznutá od praxe, pro žáky neuchopitelná - Výuka je direktivní, v některých případech špatná práce s chybou - Slabá matematická i finanční gramotnost, pokles logického a analytického myšlení žáků - Nedostatečné zapojení finanční gramotnosti do výuky - Výuka na SŠ zaměřena primárně na zvládnutí maturitní zkoušky <p>Podpora učitelů, ředitelů a dalších pracovníků ve vzdělávání</p> <ul style="list-style-type: none"> - Časové možnosti učitelů, kvůli náročnosti učiva a administrativní zátěži nemají čas na individualizaci - Slabé mezipředmětové propojení <p>Digitální kompetence</p> <ul style="list-style-type: none"> - Různé kompetence k využívání ICT <p>Snižování nerovností v přístupu ke vzdělávání</p> <ul style="list-style-type: none"> - Chybí diferenciaci obsahu učiva dle schopností a potřeb žáka - Nadaní či talentovaní žáci nemají prostor naplno rozvíjet potenciál (ve škole se nudí); méně talentovaní žáci zaostávají, výuka je pro ně příliš náročná <p>Spolupráce ZŠ - SŠ, SŠ - VŠ</p> <ul style="list-style-type: none"> - ZŠ připravují na zvládnutí přijímacích zkoušek, nikoliv na zvládnutí středoškolské matematiky nebo na život |
| Příležitosti | Hrozby |

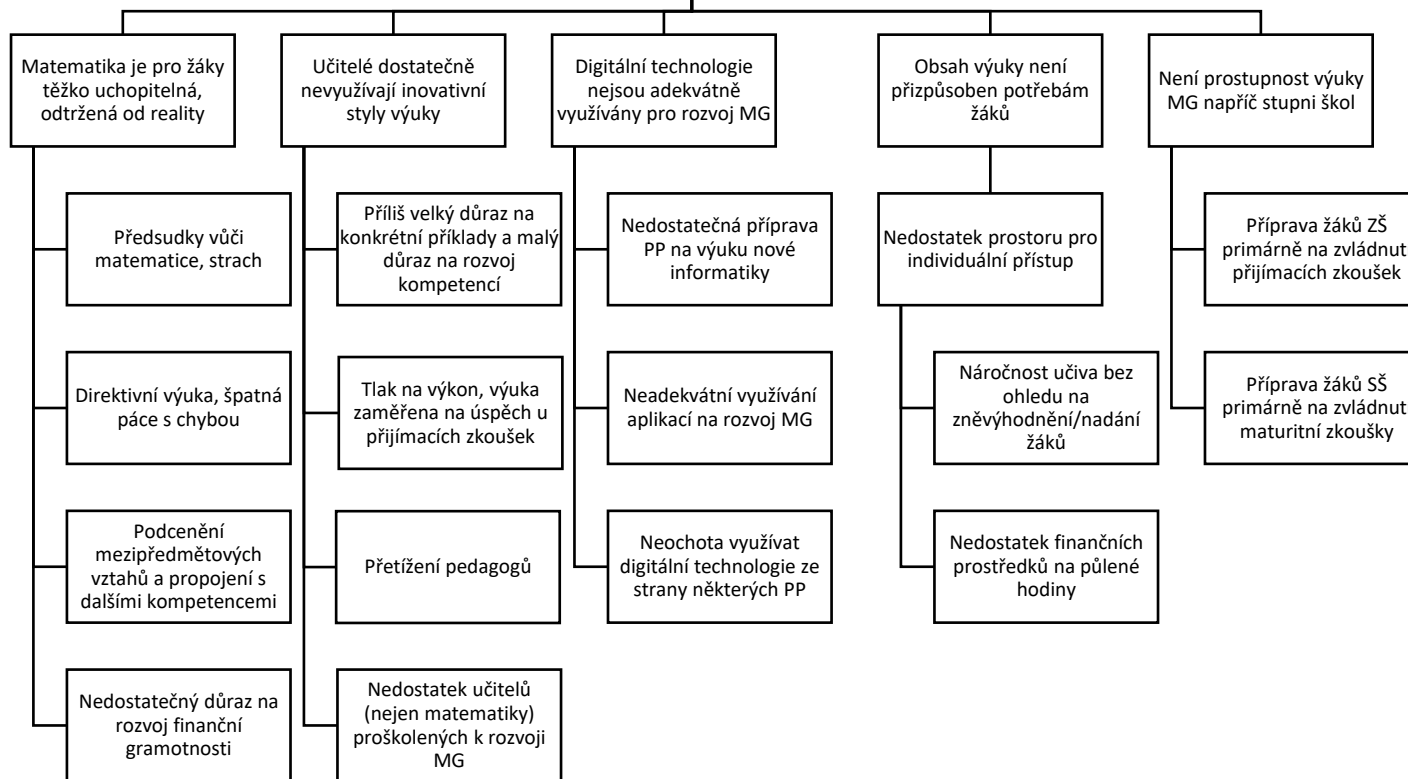
| | |
|--|--|
| <p>Proměna obsahu a způsobu vzdělávání</p> <ul style="list-style-type: none"> - Existují alternativní přístupy k výuce matematiky, možnost předávání zkušeností - Zadávání úloh, které reflektují odborné zaměření školy <p>Podpora učitelů, ředitelů a dalších pracovníků ve vzdělávání</p> <ul style="list-style-type: none"> - Školení, workshopy, setkávání PP a předávání dobré praxe financované z projektů - Nabídka dalšího vzdělávání v oblasti didaktiky matematiky - Metodická podpora pro učitele matematiky <p>Digitální kompetence</p> <ul style="list-style-type: none"> - Na trhu je dostatek kvalitního SW pro výuku matematiky a zvyšování MG <p>Snižování nerovností v přístupu ke vzdělávání</p> <ul style="list-style-type: none"> - Půlené hodiny matematiky a větší individualizace učiva <p>Spolupráce ZŠ - SŠ, SŠ - VŠ</p> <ul style="list-style-type: none"> - Propojení škol navzájem a škol se zaměstnavateli může ukázat využití matematiky v praxi - Besedy s profesně úspěšnými absolventy v oblasti (aplikované) matematiky | <p>Proměna obsahu a způsobu vzdělávání</p> <ul style="list-style-type: none"> - Nechuť k matematice, strach, předsudky - Početně velké třídy - Během distanční výuky chybí osobní kontakt, přednost má frontální výuka před „učením hrou“ - Nedostatečná úroveň MG u žáků, kteří nastupují na SŠ <p>Podpora učitelů, ředitelů a dalších pracovníků ve vzdělávání</p> <ul style="list-style-type: none"> - Nedostatek kvalitních aprobovaných absolventů pedagogických fakult - Neochota některých učitelů měnit návyky nebo slevit z požadavků na žáky - Přetěžování pedagogů, hrozí frustrace, vyhoření <p>Digitální kompetence</p> <ul style="list-style-type: none"> - Zneužívání moderních technologií <p>Snižování nerovností v přístupu ke vzdělávání</p> <ul style="list-style-type: none"> - Žákům ze znevýhodněných rodin chybí základní finanční gramotnost i logické myšlení důležité pro život, mimo školu nemají dobré vzory <p>Spolupráce ZŠ - SŠ, SŠ - VŠ</p> <ul style="list-style-type: none"> - Žáci přicházející na SŠ mají odlišnou úroveň MG i analytického myšlení |
|--|--|

Podpora matematické gramotnosti

Důsledky



Problémy



Příčiny

4.6 Podpora pedagogických, didaktických a manažerských kompetencí pracovníků ve vzdělávání

Podpora pedagogických pracovníků je klíčovým i průřezovým tématem zároveň. Podpora pedagogů je klíčovou podmínkou pro dosažení každého z definovaných cílů. K podpoře pedagogů dochází průběžně. S ohledem na téma cíle musí být zaměřena i forma podpory pedagogů. V období realizace KAP II se zvýšila podpora pedagogů v oblasti psychohygieny, školám byla představena supervize ve školství a zvyšuje se počet škol, které supervizi využívají nebo využít chtějí. Pedagogům jsou poskytovány kurzy z oblasti formativního hodnocení, klimatu třídy, semináře zaměřené na individuální práci s žáky, školy mají dostupnou nabídku technologií, které jim umožní zatraktivnit práci se třídou. Pedagogové některých předmětových okruhů se v rámci KAP II začali pravidelně scházet a sdílejí didaktické metody.

4.6.1 SWOT analýza – Podpora pedagogických, didaktických a manažerských kompetencí pracovníků ve vzdělávání

| Silné stránky | Slabé stránky |
|--|---|
| <p>Proměna obsahu a způsobu vzdělávání</p> <ul style="list-style-type: none"> - PP umí začleňovat do výuky alternativní či moderní nástroje a přístupy - Využití atraktivních výukových metod <p>Podpora učitelů, ředitelů a dalších pracovníků ve vzdělávání</p> <ul style="list-style-type: none"> - Online nástroje pro rozvoj kompetencí jsou časově dostupnější a vytváří dobrý doplněk ke klasickým školením <p>Digitální kompetence</p> <ul style="list-style-type: none"> - Zvyšující se úroveň digitálních dovedností PP - Dostupnost online nástrojů <p>Snižování nerovností v přístupu ke vzdělávání</p> <ul style="list-style-type: none"> - Celospolečenský posun v chápání společného vzdělávání, snižování nerovností jako jedna z priorit <p>Spolupráce ZŠ - SŠ, SŠ - VŠ</p> <ul style="list-style-type: none"> - Setkávání PP ze všech druhů škol, existuje prostor pro sdílení vlastních zkušeností | <p>Proměna obsahu a způsobu vzdělávání</p> <ul style="list-style-type: none"> - Není prostor pro diskuzi, individualizaci - Slabé mezipředmětové vztahy <p>Podpora učitelů, ředitelů a dalších pracovníků ve vzdělávání</p> <ul style="list-style-type: none"> - Zahlcení PP administrativou a požadavky na povinné další vzdělávání, není ochota dále prohlubovat své dovednosti - PP mají slabé komunikační a manažerské dovednosti (např. ve vztahu k asistentovi pedagoga), chybí jim asertivita - Rozdílná podpora ze strany vedení školy, příp. zřizovatele, chybí strategie rozvoje pedagogů <p>Digitální kompetence</p> <ul style="list-style-type: none"> - V některých ohledech stále nedostatečné digi a mediální kompetence jednotlivých učitelů <p>Snižování nerovností v přístupu ke vzdělávání</p> <ul style="list-style-type: none"> - Slabé kompetence a časové možnosti pro včasnou diagnostiku a individualizaci přístupu k jednotlivým žákům <p>Spolupráce ZŠ - SŠ, SŠ - VŠ</p> <ul style="list-style-type: none"> - Obavy ze sdílení, konkurence mezi školami podobného typu |
| Příležitosti | Hrozby |
| <p>Proměna obsahu a způsobu vzdělávání</p> <ul style="list-style-type: none"> - Využívání tandemů a dalších inovativních nástrojů | <p>Proměna obsahu a způsobu vzdělávání</p> <ul style="list-style-type: none"> - Početně velké třídy a složitá práce s nimi |

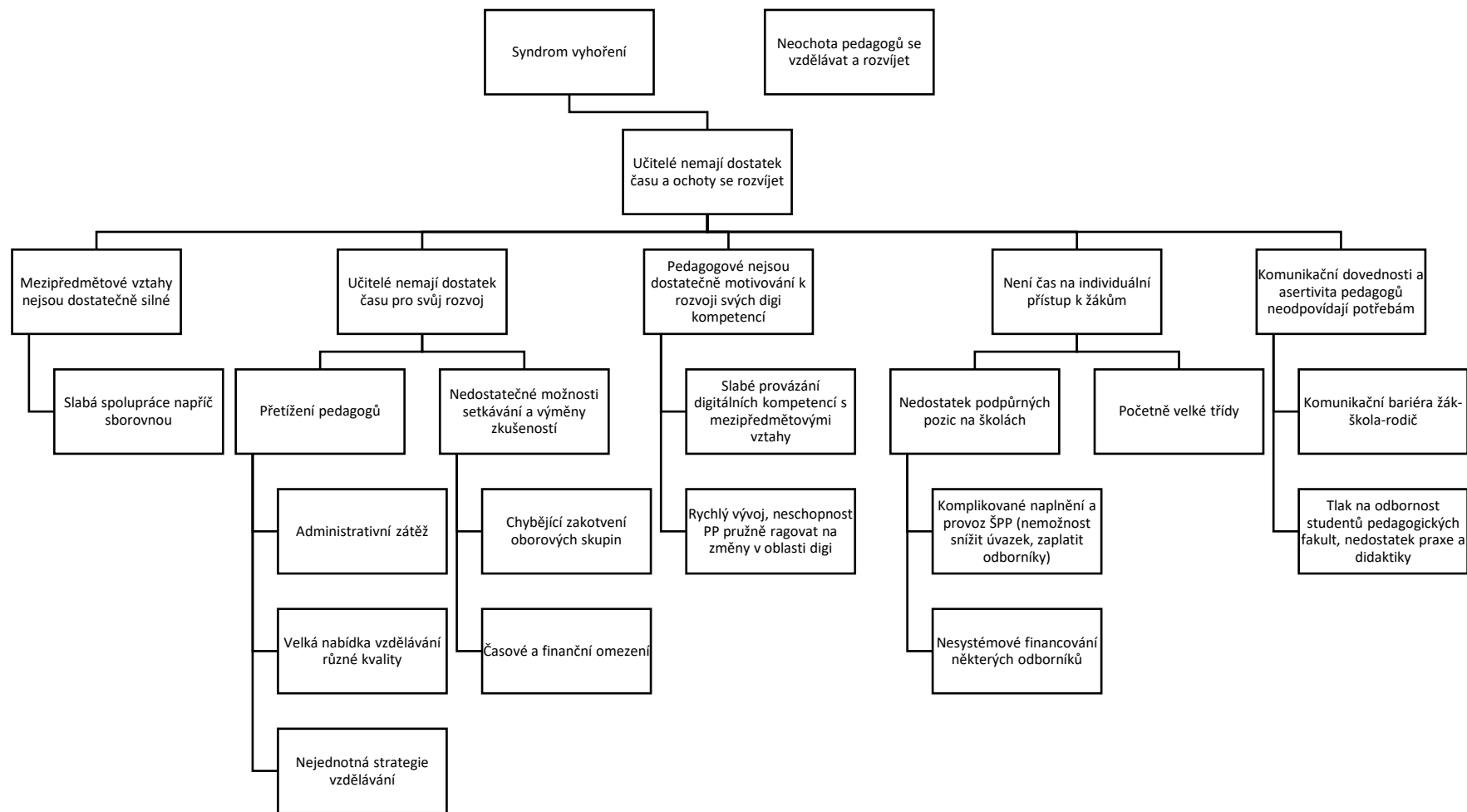
| | |
|--|--|
| <p>Podpora učitelů, ředitelů a dalších pracovníků ve vzdělávání</p> <ul style="list-style-type: none"> - Stále více rezonující téma duševního zdraví a well-beingu pedagogů - Správně využitý asistent pedagoga může pomoci odbřemenit učitele - Vzdělávání na míru pro konkrétní pedagogy/sborovny - Široká nabídka online i prezenčních kurzů, které reagují na potřeby PP - Vzdělávání pedagogů v aktivizačních metodách <p>Digitální kompetence</p> <ul style="list-style-type: none"> - Online nástroje pro usnadnění práce, lepší organizaci výuky a její zatraktivnění <p>Snižování nerovností v přístupu ke vzdělávání</p> <ul style="list-style-type: none"> - Metodická podpora pro pracovníky ŠPP, třídní učitele a další PP v oblasti společného vzdělávání <p>Spolupráce ZŠ - SŠ, SŠ - VŠ</p> <ul style="list-style-type: none"> - Spolupráce škol s poskytovateli sociálních služeb - Inspirace ze zahraničí - Besedy s úspěšnými firemními manažery | <p>Podpora učitelů, ředitelů a dalších pracovníků ve vzdělávání</p> <ul style="list-style-type: none"> - Pedagogové se dostali do situace, kdy se předpokládá, že jsou odborníci téměř na vše - Absolventi pedagogických fakult nejsou dostatečně připraveni na práci s třídou, mají vysoké odborné znalosti, ale chybí jim manažerské a další měkké kompetence - Uspěchaná, hektická doba, PP nemají čas se zastavit a reflektovat svou práci – hrozí syndrom vyhoření, únava <p>Digitální kompetence</p> <ul style="list-style-type: none"> - Absence pravidelných mediálních výstupů některých škol <p>Snižování nerovností v přístupu ke vzdělávání</p> <ul style="list-style-type: none"> - Různorodost školního kolektivu ve třídě (žáci s různými potřebami, nadání, cizinci, odlišné sociální prostředí) - náročné pro přípravu a práci PP - Chybí odborné neučitelské profese – speciální pedagog, školní psycholog, kariérový poradce... - Složité vztahy mezi školou a rodiči, problém s efektivní komunikací směrem k některým rodičům <p>Spolupráce ZŠ - SŠ, SŠ - VŠ</p> <ul style="list-style-type: none"> - V některých případech neochota sdílet |
|--|--|

Podpora pedagogických, didaktických a manažerských kompetencí pracovníků ve vzdělávání

Důsledky

Problémy

Příčiny



4.7 Podpora polytechnického vzdělávání

Polytechnika zahrnuje rozvoj přírodovědného, technického a environmentálního vzdělávání. Nabídka polytechnických studijních oborů v kraji je pestrá. Kraj podporuje využívání digitálních technologií ve výuce, ze strany zřizovatele se zvýšil i zájem o zařazení EVVO do ŠVP škol. Polytechnické vzdělávání je rozvíjeno ve školách v běžné výuce (projektová výuka, mezipředmětové učení, využívání moderních technologií ve výuce), další podpora v oblasti polytechnického vzdělávání je žákům školami poskytována formou volnočasových aktivit (kroužky, exkurze, tematicky zaměřené letní tábory). Podpora v podobě vzdělávání, výměny zkušeností, setkání s odborníky z praxe je poskytována i pedagogickým pracovníkům. Mnoho institucí pořádá polytechnicky zaměřené akce, jedná se např. o soutěže, interaktivní výstavy, laboratorní vystoupení, volnočasové aktivity. Školy měly možnost se v minulém období vybavit pomůckami a technologiemi podporujícími vzdělání v polytechnických oborech.

Úroveň vzdělávání v polytechnických oborech byla v minulých obdobích zvyšována, pedagogové rozvíjeli své kompetence vedoucí k zatraktivnění a tím i k efektivnějšímu vzdělávání polytechnických oborů. Rostoucí úroveň byla zpomalena, v některých případech zastavena distanční výukou, ve které nebyl prostor pro zařazení atraktivních aktivit.

4.7.1 SWOT analýza – Podpora polytechnického vzdělávání

| Silné stránky | Slabé stránky |
|---|---|
| <p>Proměna obsahu a způsobu vzdělávání</p> <ul style="list-style-type: none"> - Zapojování žáků do soutěží, olympiád... - Zkušenosti s aktivitami, jako jsou laboratorní cvičení, pokusy, debaty, exkurze atd. - Zlepšuje se úroveň vybavení škol a tím materiální podmínky pro PLT vzdělávání <p>Podpora učitelů, ředitelů a dalších pracovníků ve vzdělávání</p> <ul style="list-style-type: none"> - Existence koordinátorů EVVO na školách - Zvyšující se podpora pedagogům v oblasti PLT vzdělávání, je chápáno jako priorita <p>Digitální kompetence</p> <ul style="list-style-type: none"> - Školy jsou dobře materiálně a technicky vybavené k rozvíjení digitálních kompetencí <p>Snižování nerovností v přístupu ke vzdělávání</p> <ul style="list-style-type: none"> - Současný NPO umožňuje postupně nerovnosti odstraňovat <p>Spolupráce ZŠ - SŠ, SŠ - VŠ</p> <ul style="list-style-type: none"> - Aktivní podpora polytechnického vzdělávání již v MŠ | <p>Proměna obsahu a způsobu vzdělávání</p> <ul style="list-style-type: none"> - Distanční výuka byla zaměřená převážně frontálně, po návratu do škol nutnost opakování, doučování atd. - Kvůli pandemii upozaděna projektová výuka, exkurze, praktické ukázky - Menší prostor na výuku EVVO na středních odborných školách <p>Podpora učitelů, ředitelů a dalších pracovníků ve vzdělávání</p> <ul style="list-style-type: none"> - Neefektivní komunikace od zřizovatelů a poskytovatelů podpory směrem k učitelům - Roztříštěnost nabídky vzdělávání pro pedagogy - Přeceňují se faktické znalosti pedagogů na úkor jejich dovednosti učit - Učitelé jsou přehlčeni, nemají čas věnovat se rozvoji PLT nad rámec povinně odučené látky - Koordinátor EVVO není na každé škole, případně je jeho funkce pouze formální - Nedostatek odborníků, kteří by se starali o technické vybavení - Ztráta kontaktu PP s praxí <p>Digitální kompetence</p> <ul style="list-style-type: none"> - Velká část učitelů nemá dostatečné kompetence v oblasti moderních technologií, nedokáží sledovat trendy |

| | |
|--|--|
| | <ul style="list-style-type: none"> - Finanční podpora zaměřená spíše na vybavenost škol, než na aktualizaci a modernizaci vybavení <p>Snižování nerovností v přístupu ke vzdělávání</p> <ul style="list-style-type: none"> - Různé možnosti zapojení do mimoškolních aktivit na rozvoj PLT (volnočasové aktivity, neformální vzdělávání) - Nepodchycení talentů a nedostatečná práce s nimi <p>Spolupráce ZŠ - SŠ, SŠ - VŠ</p> <ul style="list-style-type: none"> - Nedostatečná komunikace o potřebnosti PLT vzdělávání, o budoucím uplatnění absolventů, o možnostech studia - Kvůli pandemii menší možnosti setkávání a spolupráce, omezená nabídka aktivit směrem od SŠ k ZŠ - Nedostatek kvalifikovaných učitelů - Různá úroveň motivace ke spolupráci na této úrovni |
| Příležitosti | Hrozby |
| <p>Proměna obsahu a způsobu vzdělávání</p> <ul style="list-style-type: none"> - Možnost zařazení atraktivních terénních aktivit EVVO - Místně zakotvené učení - Nepovinné předměty, zájmové vzdělávání - Větší důraz na laboratorní práce a praktická cvičení <p>Podpora učitelů, ředitelů a dalších pracovníků ve vzdělávání</p> <ul style="list-style-type: none"> - Široká nabídka vzdělávání jak v měkkých dovednostech, tak ve faktických znalostech - Možnost sdílení dobré praxe, inspirace mezi školami i ze zahraničí, vzájemné učení mezi pedagogy <p>Digitální kompetence</p> <ul style="list-style-type: none"> - Vyčlenění zaměstnance školy, který bude mít na starosti technické vybavení škol (od břemenění učitelů, důraz na aktualizaci a údržbu vybavení) - Zapojení odborníků do praxe díky online připojení - Vzdělávání pedagogů v oblasti ICT a rozvíjení digitálních gramotností <p>Snižování nerovností v přístupu ke vzdělávání</p> <ul style="list-style-type: none"> - Dobře nastavené kariérové poradenství | <p>Proměna obsahu a způsobu vzdělávání</p> <ul style="list-style-type: none"> - PLT vzdělávání není pro žáky atraktivní, je složité a neuchopitelné - Technické (především učňovské) obory nemají společenskou prestiž - Žáci přicházející na SŠ mají odlišné znalosti v oblasti PLT a různé motivace ke studiu (vč. neformálního a celoživotního učení) <p>Podpora učitelů, ředitelů a dalších pracovníků ve vzdělávání</p> <ul style="list-style-type: none"> - Systémové nedostatky – nemožnost snižování úvazků, nedostatek odborníků ve vzdělávání - Přetížení aktivních PP - Administrativní náročnost projektů a jejich nesystémovost - Absolventi PdF jsou odborně dobře vybavení, ale chybí jim některé klíčové kompetence pro zaujetí žáků <p>Digitální kompetence</p> <ul style="list-style-type: none"> - Rychlé zastarávání technologií, školy jsou o krok pozadu za firmami <p>Snižování nerovností v přístupu ke vzdělávání</p> <ul style="list-style-type: none"> - Komplikovaná a mnohdy nedostatečná spolupráce s rodinou - Demografický vývoj (nadbytek míst na |

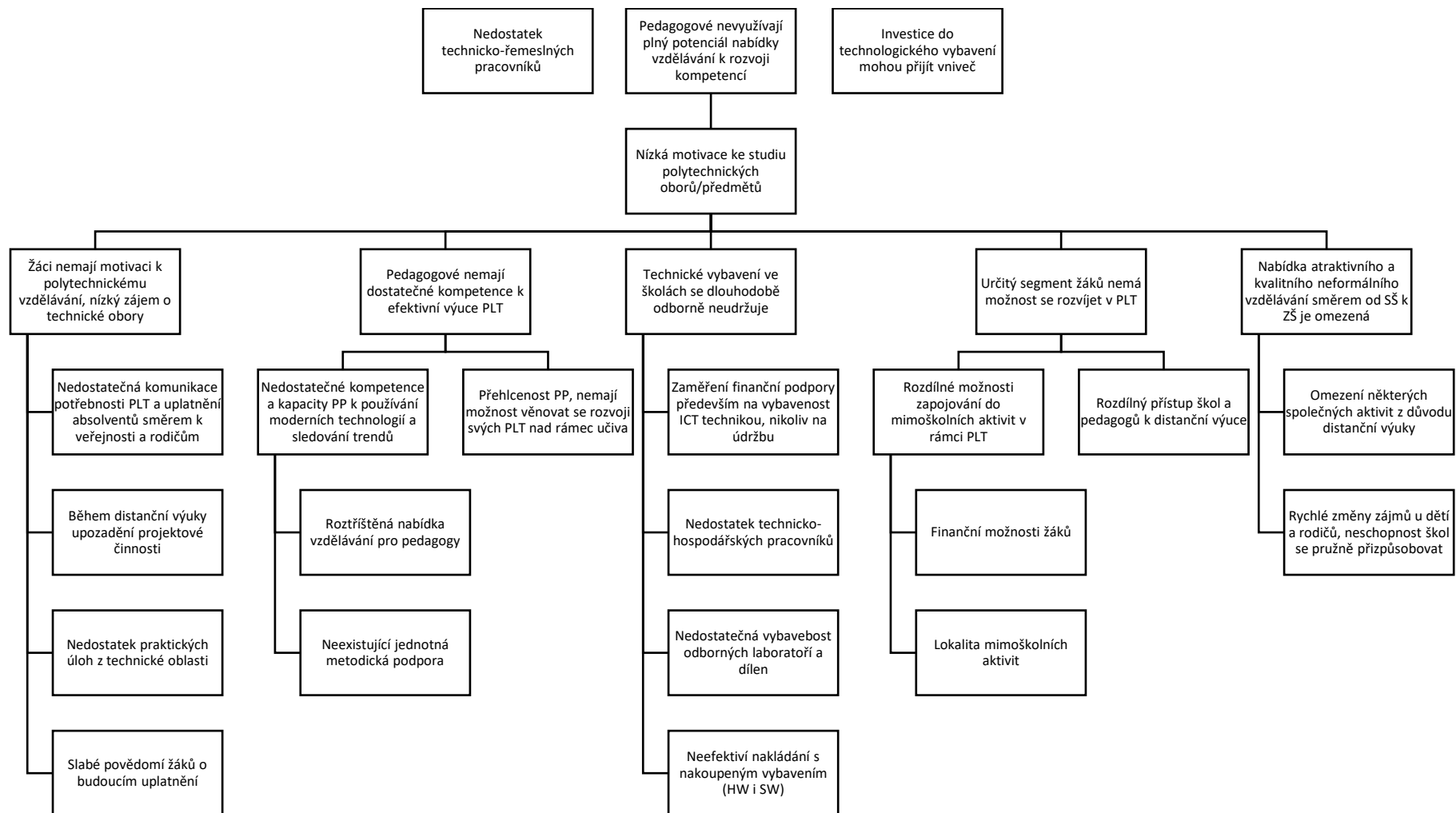
| | |
|--|---|
| <p>vedoucí k odhalení předností a zájmů žáka</p> <ul style="list-style-type: none"> - Dílčí individualizace výuky pro vybrané žáky <p>Spolupráce ZŠ - SŠ, SŠ - VŠ</p> <ul style="list-style-type: none"> - SŠ mohou aktivně pracovat se žáky na ZŠ, praktické ukázky, vysvětlování důležitosti PLT oborů - Využití technického zázemí SŠ pro hlubší spolupráci se ZŠ v území - Besedy s absolventy úspěšnými v polytechnických oblastech a profesích | <p>SŠ oproti počtu žáků vycházejících ze ZŠ, žáci častěji volí „prestižnější“ obory bez ohledu na své kompetence)</p> <ul style="list-style-type: none"> - Předčasné odchody ze vzdělávání, oborová turistika <p>Spolupráce ZŠ - SŠ, SŠ - VŠ</p> <ul style="list-style-type: none"> - Rychlá „generační“ obměna žáků i rodičů, každé 2-3 roky se zcela mění požadavky a nároky na vzdělávání a spolupráci - Nemusí se podařit najít dostatek pedagogů motivovaných k této formě spolupráce |
|--|---|

Podpora polytechnického vzdělávání

Důsledky

Problémy

Příčiny



4.8 Podpora odborného vzdělávání a spolupráce škol se zaměstnavateli

Odborné vzdělávání je společně s polytechnickým vzděláváním klíčovou prioritou jak kraje, tak celé vzdělávací struktury ČR. Nabídka odborného vzdělávání v kraji je pestrá. Kraj podporuje využívání digitálních technologií ve výuce odborných předmětů, také více cílí na znalost aktuálních trendů v praxi. Královéhradecký kraj i nadále poskytuje stipendia žákům vybraných oborů odborného vzdělávání. Odborné vzdělávání nad rámec povinné výuky je žákům školami poskytováno formou volnočasových aktivit (kroužky, exkurze, odborně zaměřené letní tábory, stáže u zaměstnavatelů). Školy měly možnost se v minulém období vybavit stroji, nářadím a dalším zařízením podporujícími odborné vzdělání v konkrétních oborech. Pedagogickým pracovníkům je poskytována podpora v podobě vzdělávání, výměny zkušeností, setkání s odborníky z praxe. Mnoho institucí pořádá akce zaměřené na odborné schopnosti, jedná se např. o soutěže, interaktivní výstavy, volnočasové aktivity, umožnění stáží ve firmách jak žákům, tak i pedagogům.

Spolupráce škol a zaměstnavatelů je realizována v různé míře na většině škol. Podoby této spolupráce se liší v závislosti na zaměření školy, vyučovaných oborech, počtu žáků, velikosti školy, lokalitě, ve které má většinový dosah a samozřejmě v proaktivním přístupu zaměstnanců a spolupracujících aktérů školy. Navázané spolupráce mezi zaměstnavateli a školami byly pozastaveny v důsledku pandemie COVID-19.

4.8.1 SWOT analýza – Podpora odborného vzdělávání a spolupráce škol se zaměstnavateli

| Odborné vzdělávání včetně spolupráce se zaměstnavateli | |
|--|---|
| Silné stránky | Slabé stránky |
| <p>Proměna obsahu a způsobu vzdělávání</p> <ul style="list-style-type: none"> - Nastavená spolupráce s firmami (převážně ze strany odborných škol) a univerzitami (v případě gymnázií) na základě osobních kontaktů a dobrých vztahů - Nabídka celoživotního učení na odborných školách, rekvalifikačních kurzů i zájmového vzdělávání <p>Podpora učitelů, ředitelů a dalších pracovníků ve vzdělávání</p> <ul style="list-style-type: none"> - Existující projekty pro spolupráci s firemním sektorem (např. duální vzdělávání) <p>Digitální kompetence</p> <ul style="list-style-type: none"> - Všeobecná akceptace digitálních nástrojů ve vzdělávání (zkušenosti z distanční výuky) - Školy jsou technicky a materiálně vybavené <p>Snižování nerovností v přístupu ke vzdělávání</p> <ul style="list-style-type: none"> - Vrstevnické učení - Současný NPO umožňuje postupně nerovnosti odstraňovat <p>Spolupráce ZŠ - SŠ, SŠ - VŠ</p> | <p>Proměna obsahu a způsobu vzdělávání</p> <ul style="list-style-type: none"> - Výuka obsahově neodpovídá potřebám trhu práce - Absolventi nemají povědomí o lokálním trhu práce, což vede k fluktuaci a nedostatku odborníků - Není dostatečná provázanost kariérového poradenství a odborného vzdělávání - Výuka není atraktivní (zejména v době distančního vzdělávání omezeno na frontální výuku) - Nedostatečné finanční prostředky na modernizaci a rozvoj technických oborů <p>Podpora učitelů, ředitelů a dalších pracovníků ve vzdělávání</p> <ul style="list-style-type: none"> - Nízké propojení pedagogů s firemní praxí, výuka nemusí vždy odpovídat firemní realitě - PP nemají čas věnovat se rozvoji spolupráce - Nedostatečné komunikační dovednosti některých PP, nesprávně nastavené komunikační kanály mezi školami, zaměstnavateli, zřizovateli... |

| | |
|---|--|
| <ul style="list-style-type: none"> - Nastavená spolupráce od SŠ směrem k ZŠ (např. volnočasové aktivity) | <ul style="list-style-type: none"> - Rychlý vývoj trendů, nedostatečné předávání informací a zkušeností mezi pedagogy <p>Digitální kompetence</p> <ul style="list-style-type: none"> - Různá úroveň digitální gramotnosti pedagogů - Nedostatečné personální zajištění správy ICT <p>Snižování nerovností v přístupu ke vzdělávání</p> <ul style="list-style-type: none"> - Neřeší se včasná diagnostika žáků a jejich studijních předpokladů <p>Spolupráce ZŠ - SŠ, SŠ - VŠ</p> <ul style="list-style-type: none"> - Spolupráce kvůli pandemii pozastavena a utlumena |
| <p>Příležitosti</p> | <p>Hrozby</p> |
| <p>Proměna obsahu a způsobu vzdělávání</p> <ul style="list-style-type: none"> - Kariérové poradenství pro lepší orientaci na trhu práce a lepší uplatnění absolventů (ve spolupráci se zaměstnavateli) - Atraktivní způsoby výuky – praktické ukázky, exkurze, debaty s odborníky... - Propagace kurzů ČZU může zvednout prestiž školy, potažmo celého oboru - Spolupráce i s jinými organizacemi, než jsou firmy – galerie, muzea, archivy... <p>Podpora učitelů, ředitelů a dalších pracovníků ve vzdělávání</p> <ul style="list-style-type: none"> - Sdílení zkušeností, informování o novinkách v oboru - Široká nabídka vzdělávání (měkké dovednosti a kompetence i odborné znalosti), online školení jako doplněk ke klasickému prezenčnímu vzdělávání - Vzájemné učení mezi pedagogy, školení sboroven, sdílení dobré praxe - Podpora předávání zkušeností mezi pedagogy škol podobných oborů - Stáže pro pedagogy na moderních pracovištích (vč. zahraničních) <p>Digitální kompetence</p> <ul style="list-style-type: none"> - Díky online připojení možnost jednoduššího zapojení odborníka z praxe přímo do výuky (úspora času, může se připojit kdykoliv odkudkoliv, školy s těmito nástroji již umí pracovat) - Vyčlenění zaměstnance školy, který bude mít na starosti technické vybavení, jeho aktualizaci a údržbu | <p>Proměna obsahu a způsobu vzdělávání</p> <ul style="list-style-type: none"> - Nízká motivace žáků k odborné praxi a setrvání ve firmě - Spolupráci s firmami někdy brání vnitřní firemní nařízení (týkající se např. služebních cest, zákazu setkávání atd.) - Učňovské vzdělání není atraktivní, nabídka oborů není optimalizovaná (oborová struktura, počet volných míst vůči počtu absolventů ZŠ atd.) <p>Podpora učitelů, ředitelů a dalších pracovníků ve vzdělávání</p> <ul style="list-style-type: none"> - Zapojení do projektů je časově a administrativně náročné (např. duální vzdělávání) - Zvyšující se nedostatek učitelů odborných předmětů - Učitelé nemají zájem zapojovat se do programů dalšího vzdělávání (nedostatečné časové možnosti, upřednostnění volného času) <p>Digitální kompetence</p> <ul style="list-style-type: none"> - Enormně rychlé zastarávání digitálních nástrojů, a tedy i nabytých kompetencí <p>Snižování nerovností v přístupu ke vzdělávání</p> <ul style="list-style-type: none"> - Výběr střední školy je někdy výsledkem přání rodičů, nikoliv žáka - Předčasné odchody ze vzdělávání, oborová turistika (důsledek nevhodného výběru SŠ) <p>Spolupráce ZŠ - SŠ, SŠ - VŠ</p> <ul style="list-style-type: none"> - Nedokončená optimalizace středních škol v KHK vede k soutěžení o žáky a nižší spolupráci mezi školami |

| | |
|---|--|
| <p>Snižování nerovností v přístupu ke vzdělávání</p> <ul style="list-style-type: none">- Individuální práce se žáky již na ZŠ a pomoc s výběrem vhodného oboru dle jejich předpokladů a možností, spolupráce se speciálními školami <p>Spolupráce ZŠ - SŠ, SŠ - VŠ</p> <ul style="list-style-type: none">- Možnost zaujmout žáky ZŠ a motivovat je pro volbu odborně zaměřené střední školy- Spolupráce s úspěšnými absolventy | |
|---|--|

Podpora odborného vzdělávání a spolupráce škol se zaměstnavateli

Důsledky

Problémy

Příčiny

