



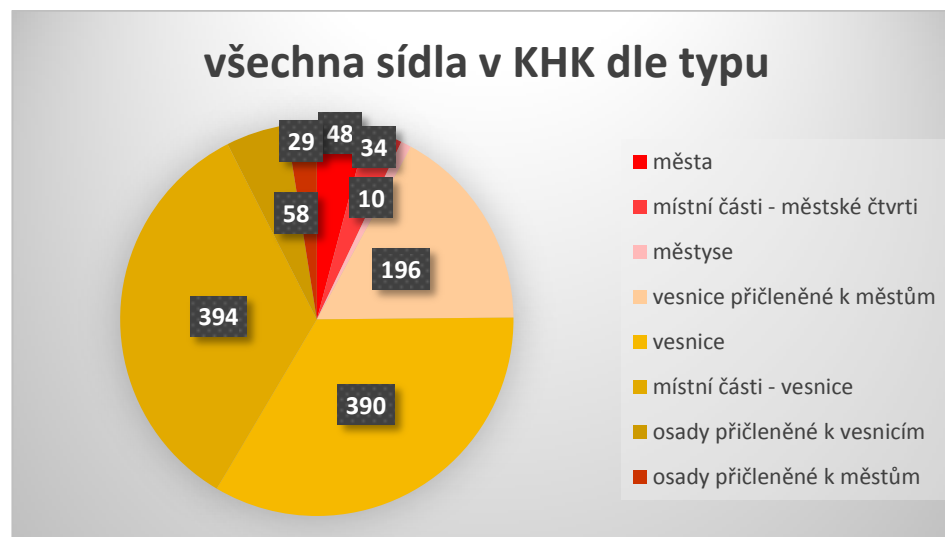
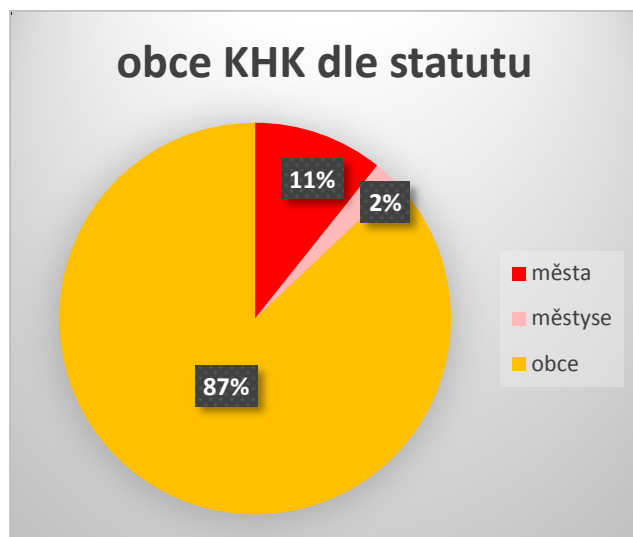
ÚZEMNĚ ANALYTICKÁ DATA OBCÍ KHK – REGIONÁLNÍ ROZVOJ

Správní členění (podrobná data obcí - viz přehledová tabulka, sloupec A - I)

Královéhradecký kraj sestává z 448 obcí, z toho je jedno statutární město, 47 měst, 12 městysů, 388 obcí prostých. Úředně stanovených místních částí je 1072, polovina obcí (225, z toho 6 měst) se nedělí na oficiální místní části, ostatní jsou členěny na celkem 847 místních částí (92 obcí má 2 m. č., 45 má 3 m. č., 28 má 4 m. č., 18 má 5 m. č., 15 má 6 m. č., 25 více). Obcemi s největším počtem místních částí, jsou Libošovice a Markvartice (9 m. č.), u měst je to Trutnov a Hradec Králové s 21 m. č. Z 1072 místních částí je 60 měst a městysů, 34 částí městského charakteru, ostatní osady (978) jsou svým uspořádáním a původem vsi. Z m. č. venkovského typu je 196 přiřčeno k městům, 394 k jiným vesnicím.

Dalších cca. 87 historických osad jednotlivých obcí nemá statut oficiální místní části. **Celkově je na území KHK 60 měst a městysů a 1065 vesnic.**

5 obcí s titulem město (Pec pod Sněžkou, Stárkov, Janské Lázně, Vysoké Veselí a Miletín) má pod 1000 obyvatel, 30 vsí má více než 1000 obyvatel, z toho 3 (Stará Paka, Rudník a Černilov) více než 2000 obyvatel.



Státní správa

Dle přiděleného stupně přenesené působnosti státu je v KHK 412 obcí se základním stupněm státní správy a 36 obcí s pověřeným obecním úřadem, z toho 15 obcí s rozšířenou působností. V dalších 12 obcích jsou pověřené stavební úřady. S rozšířeným stupněm státní správy je tedy celkem 48 obcí.

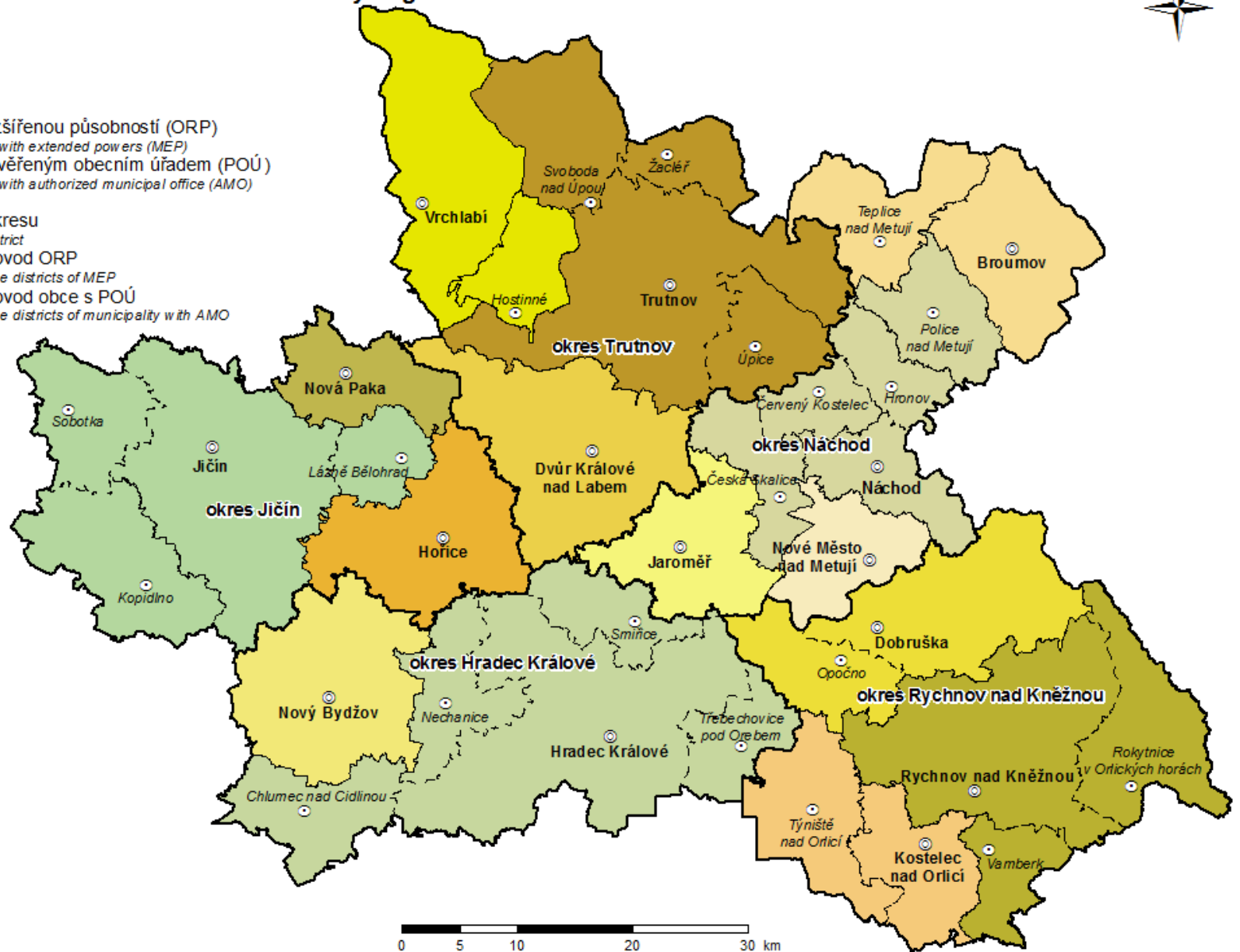
Administrativní členění Královéhradeckého kraje

Administrative breakdown of the Královéhradecký Region

(1. 1. 2017)



- ⊙ obec s rozšířenou působností (ORP)
municipality with extended powers (MEP)
- ⊙ obec s pověřeným obecním úřadem (POÚ)
Municipality with authorized municipal office (AMO)
- hranice okresu
border of district
- správní obvod ORP
administrative districts of MEP
- - - správní obvod obce s POÚ
administrative districts of municipality with AMO



Demografie obcí KHK

(podrobná data obcí - viz přehledová tabulka, sloupec AI, AQ-AW)

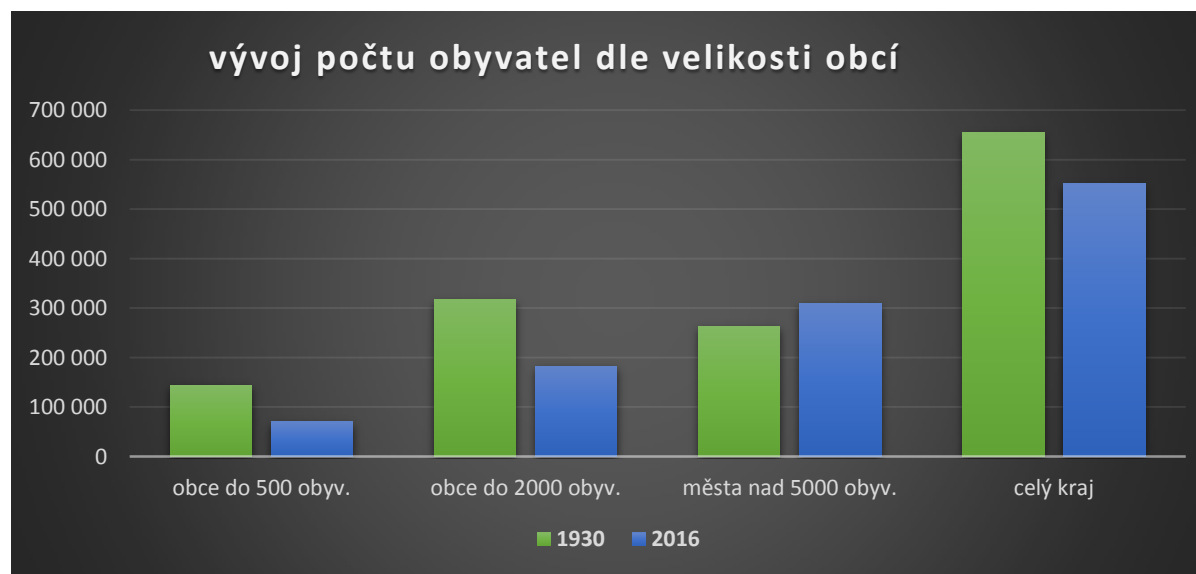
Královéhradecký kraj má **551 385 obyvatel**, z toho 381 041, tj. 69% (ČR 74%) žije v městských obcích a 170 344, tj. 31% (ČR 26%) na venkově. Z trvale žijících obyvatel je cca.14 000 cizinců.

Vývoj počtu obyvatel v obcích

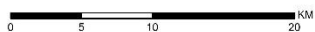
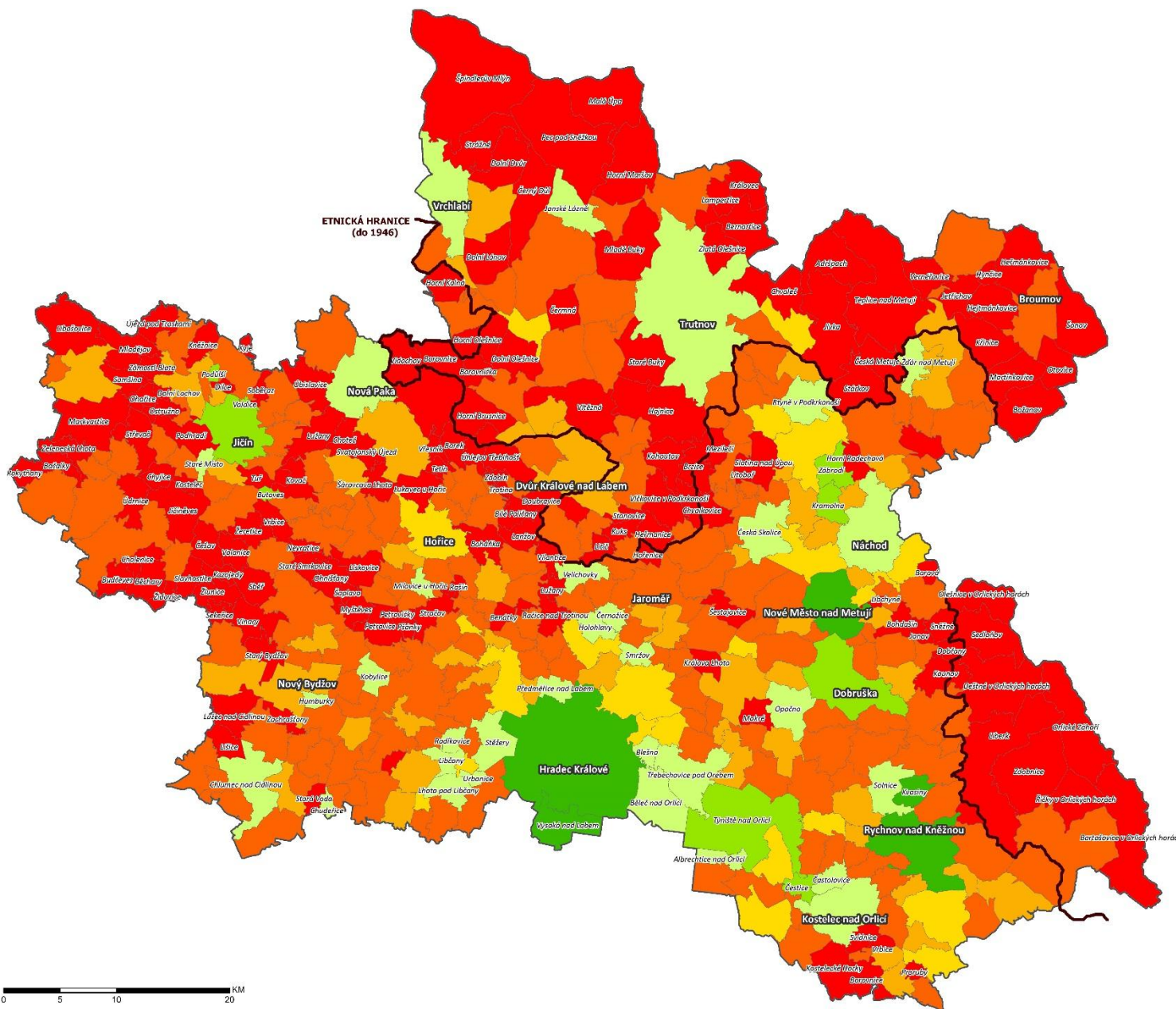
Počet obyvatel KHK kontinuálně stoupal od 18. století a dosáhl vrcholu v roce 1910 (681 tis.), dále mírně klesl po první světové válce a radikálně klesl (odsunem cca. 160 tis. německých obyvatel z pohraničí) po druhé světové válce. Od čtyřicátých let počet opět narůstal až do přelomu osmdesátých a devadesátých let, odkdy stagnuje na počtu kolem 550 tisíc, ale snižuje se populace v části venkovských obcích a většině měst ve prospěch suburbíí.

Porovnání 1930-2016

Ve srovnání s posledním předválečným sčítáním obyvatel má KHK v současné době **84%** obyvatel (551 385 proti 654 766). U obcí do 2000 obyvatel je to však jen 58% (182 898 proti 316 941) a u malých obcí (do 500 obyvatel) je to již pouze 48% (69 986 proti 144 235). Ve větších městech (nad 5 000 obyv.) byl oproti tomu celkový nárůst 18% obyvatel. Obce s největším poklesem počtu obyvatel jsou, Orlické Záhoří (-91%), Říčky v Orlických horách (-91%), Zdobnice (-91%), Bartošovice v Orlických horách (-89%), a Malá Úpa (-85%). Nejvíce obyvatel přibýlo ve Vysoké nad Labem (+114%), Hradci Králové (+85%), Rychnově n. Kn. (+73%), Kvasinách (+63%) a Novém Městě n. M. (+59%).



VÝVOJ POČTU OBYVATEL V KRÁLOVÉHRADECKÉM KRAJI: OBDOBÍ 1930 - 2016

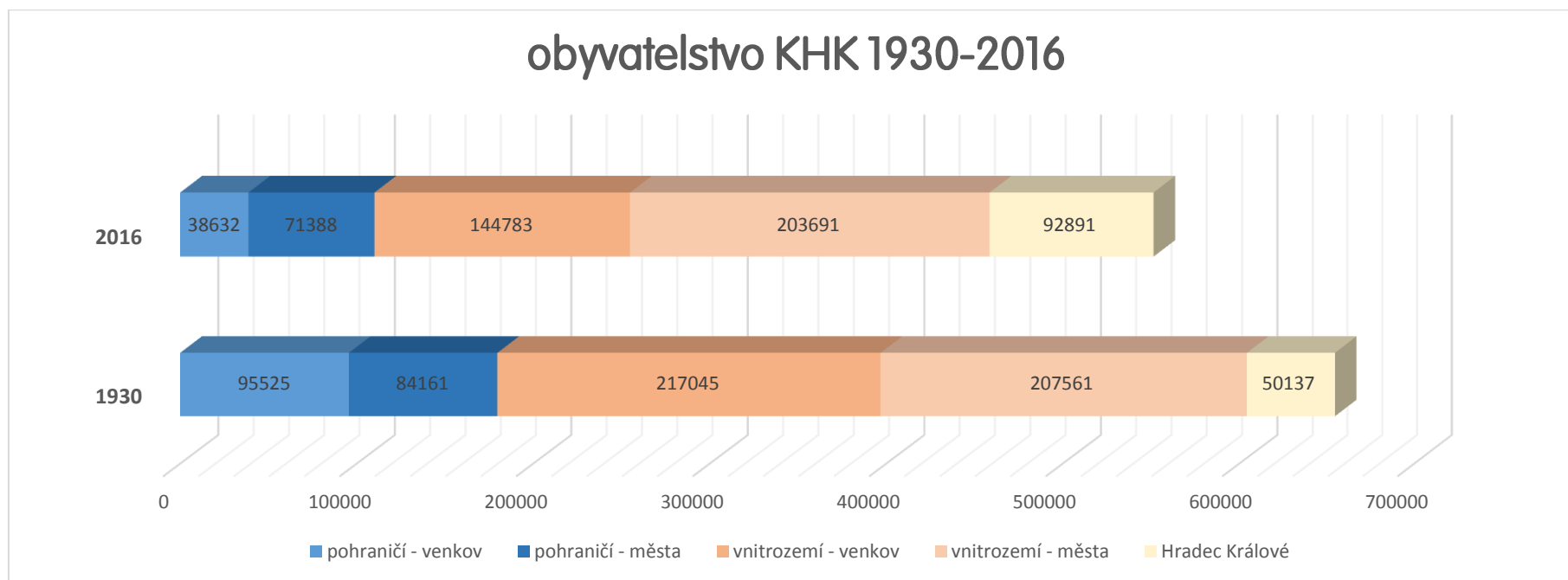


Porovnání pohraničí - vnitrozemí

Výše uvedené obecné výsledky, reflektující pouze velikost obcí, lze doplnit o porovnání vývoje počtu obyvatel v historicky českém vnitrozemí a bývalém sudetském pohraničí. (Za pohraničí je pro tento účel považováno území těch obcí, které byly postiženy poválečným odsunem obyvatel německé národnosti.)

V pohraničních obcích KHK žilo v roce 1930 celkem **179 686** obyvatel (27,5% obyvatel kraje), z toho 84 161 ve městech a 95 525 na venkově. V současné době zde žije celkem **110 020** obyvatel (20% obyvatel kraje), z toho 71 388 ve městech a 38 632 na venkově. Pokles obyvatel je tedy výrazně větší, než ve vnitrozemí – celkem o 38,8%, ve městech o 15%, na venkově o 46%.

Ve vnitrozemských obcích KHK žilo v roce 1930 celkem **474 743** obyvatel, z toho 257 698 ve městech a 217 045 na venkově. V současné době zde žije celkem **441 365** obyvatel, z toho 296 582 ve městech a 144 783 na venkově. Pokles obyvatel je tedy výrazně menší, než v pohraničí – celkem o 7%, ve městech je dokonce nárůst o 15%, na venkově pokles o 33%.

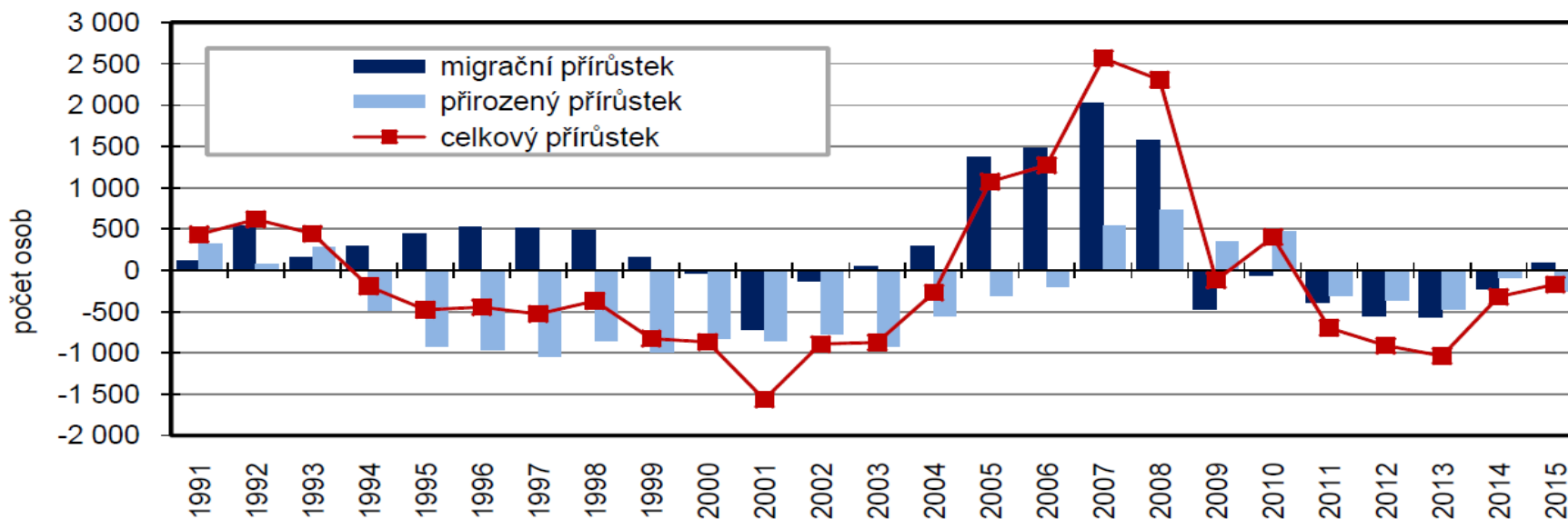


Porovnání 1991 - 2016

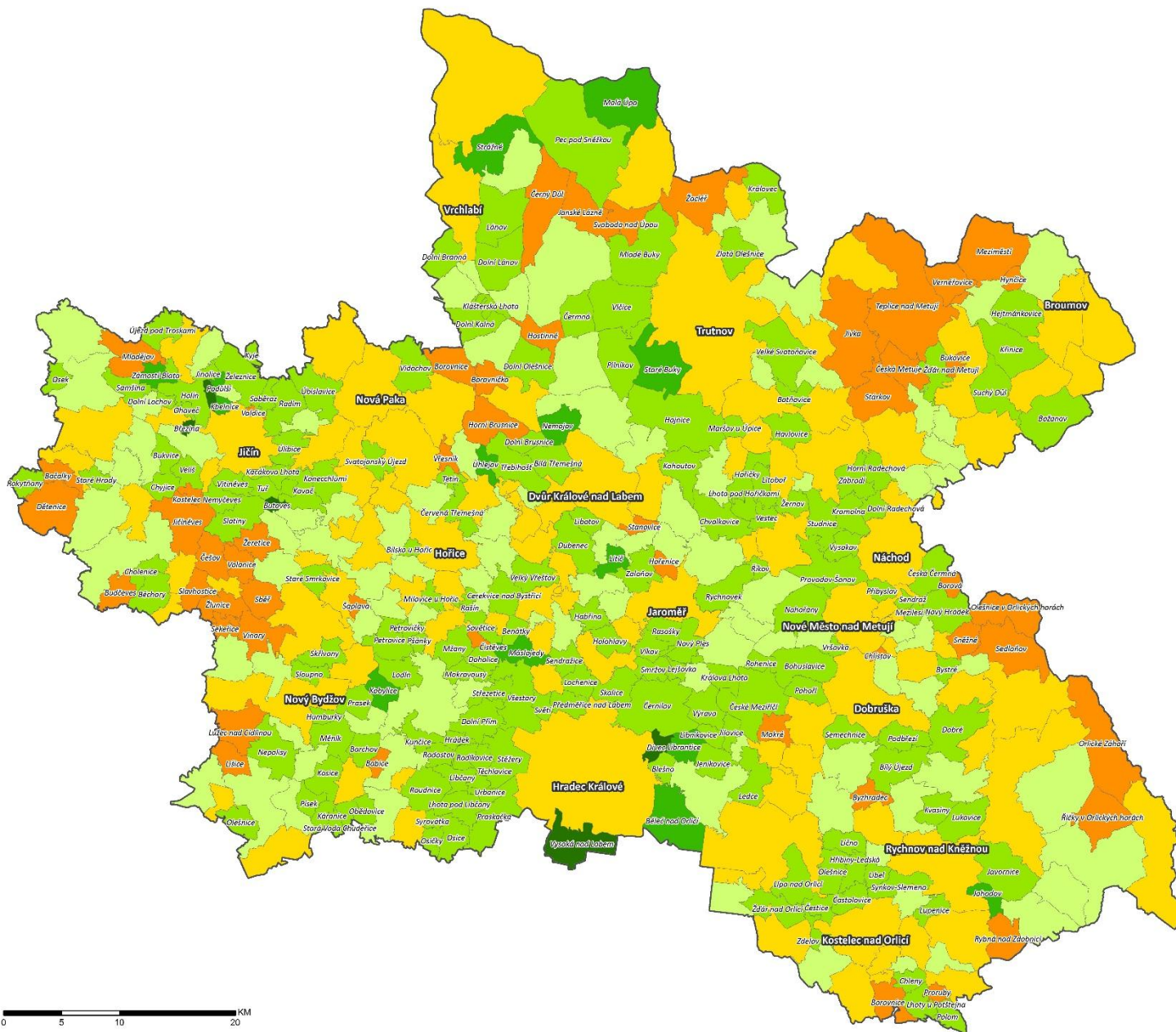
Kromě dlouhodobého vývoje populace lze porovnat i rozdíly mezi současným stavem a stavem po změně společenských poměrů na přelomu devadesátých let. **Počet obyvatel zůstává prakticky stejný** (552 809 v r. 1991 oproti 551 385 v r.2016), záporný přirozený přírůstek však dorovnává migrace (včetně cizinců).

Nadále se vylidňuje pouze menší část venkova, který obecně populačně narůstá (v okolí větších měst – zejména Hradce Králové). **Počet obyvatel za uvedené období klesl ve 36 městech** (o 20 161) a **108 obcích** (o 3 336). Počet obyvatel za uvedené období **narostl pouze ve 12 městech** (o 1 837) a **ve 292 obcích** (o 19 470). Obce s největším poklesem počtu obyvatel jsou, Lišice (-33%), Sedloňov (-30%), Budčevs (-29%), Kostelec (-27%), a město Janské Lázně (-24%). Nejvíce obyvatel přibýlo v Březině (+117%), Divci (+142%), ve Vysoké nad Labem (+155%), v Bradě-Rybníčku (+166%) a v Butovsi (+284%).

Celkový, přirozený a migrační přírůstek obyvatel v Královéhradeckém kraji



VÝVOJ POČTU OBYVATEL V KRÁLOVÉHRADECKÉM KRAJI: OBDOBÍ 1991 - 2016



Vývoj počtu obyvatel :
Rok 2016 oproti roku 1991

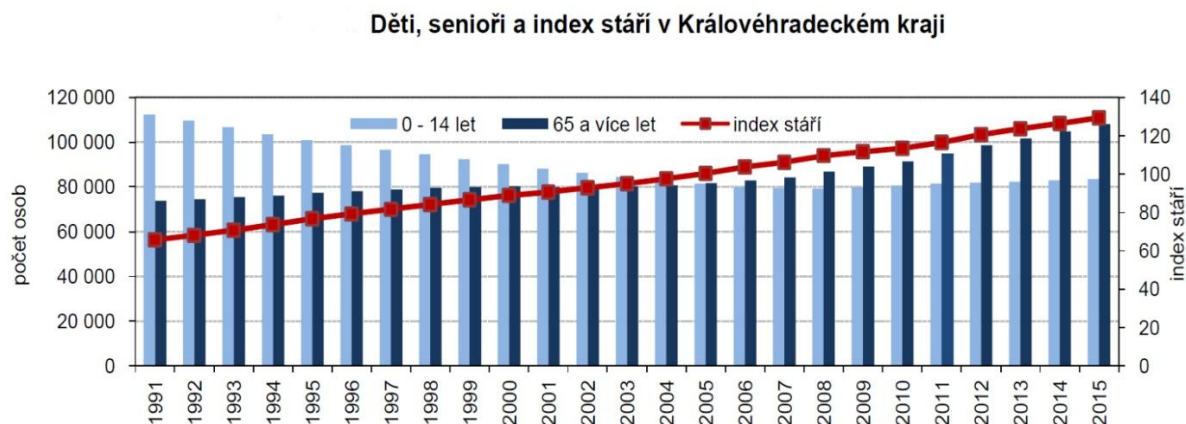


Věkové složení obyvatel

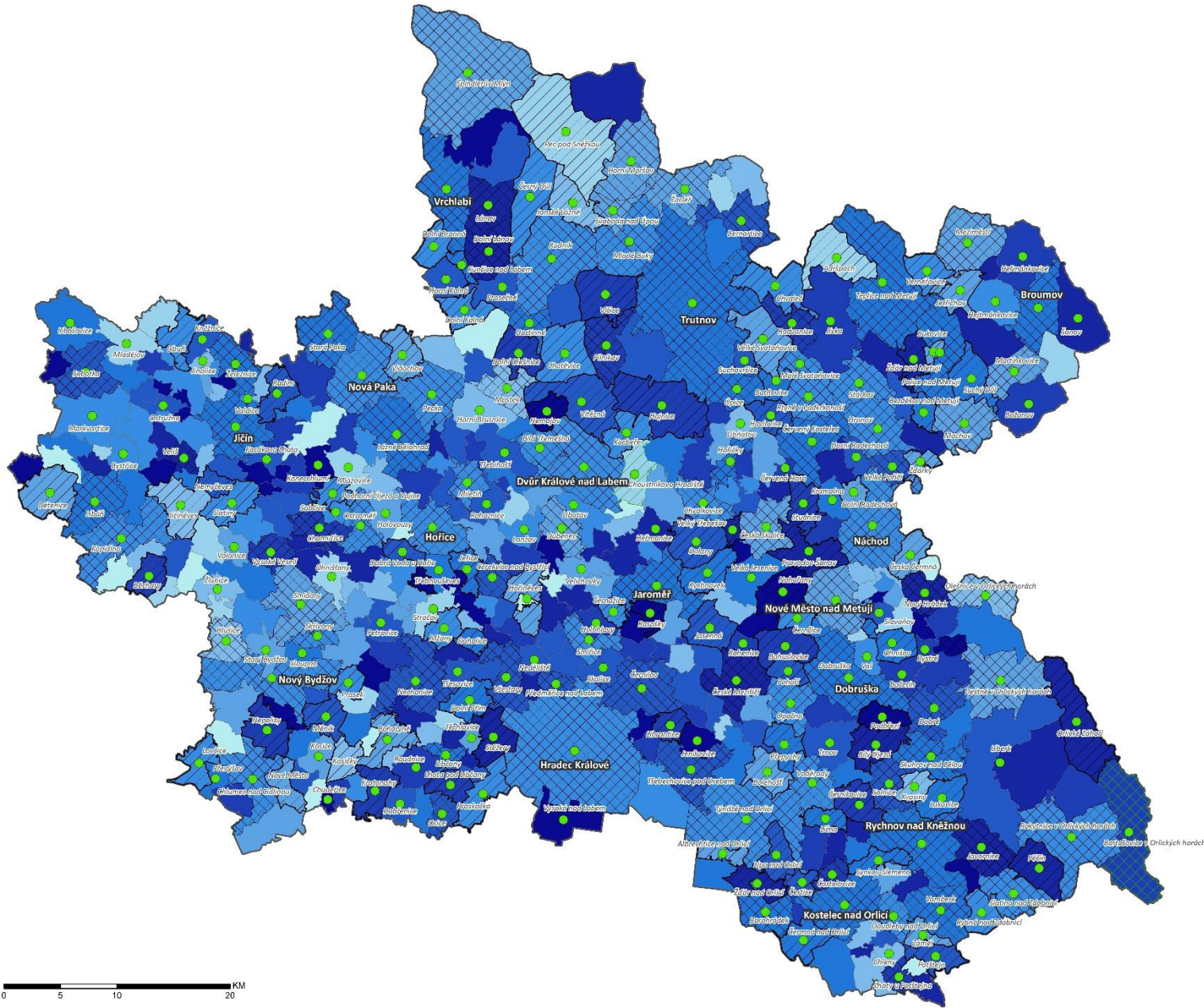
Věkové složení obyvatel kraje je v současné době oproti celostátnímu průměru v nevýhodném poměru. **KHK patří k věkově nejstarším** v České republice, má mezi kraji **nejvyšší podíl obyvatel ve věku nad 65 let** a nejnižší podíl obyvatel v produktivním věku (65,3 %). Podílem dětí zaujímá kraj prostřední příčku.

V KHK je celkem **83 552 dětí** mladších 15 let (**15,1% obyvatel** kraje), přičemž pro zachování počtu obyvatel do budoucna je potřeba podíl alespoň dvacetiprocentní. Tento podíl je dosažen pouze u 34 obcí, nejvyšší podíl (23-25%) vykazují obce Rašín, Strážné, Ohaveč, Kobylice a Dílce. Oproti tomu je ve 13 obcích podíl dětí menší než 10% obyvatel (Babice, Bačalky, Bílsko u Hořic, Borová, Budčeves, H. Olešnice, Lišice, Lužany (HK), Proruby, Slavhostice, Stanovice, Stará Voda, Vrchovnice), což predikuje pokles počtu obyvatel během dvou generací na polovinu.

Celkem **108 052 seniorů** (ve věku 65 let a více) tvoří **19,6% obyvatel** kraje. Index stáří se dlouhodobě zvyšuje a je nejvyšší ze všech krajů. Nejnižší podíl starších obyvatel (pod 10% obyvatel) je v obcích Čistěves, Malá Úpa, Vestec, Brada-Rybníček, Vysoká nad Labem, Kobylice a Ohaveč. Nejvyšší podíl (nad 30% obyvatel) je v obcích Kyje, Bohdašín, Bílé Poličany a Lišice.



DĚTI DO 15-TI LET V KRÁLOVÉHRADECKÉM KRAJI



Mateřská škola v obci

- ano

Základní škola v obci

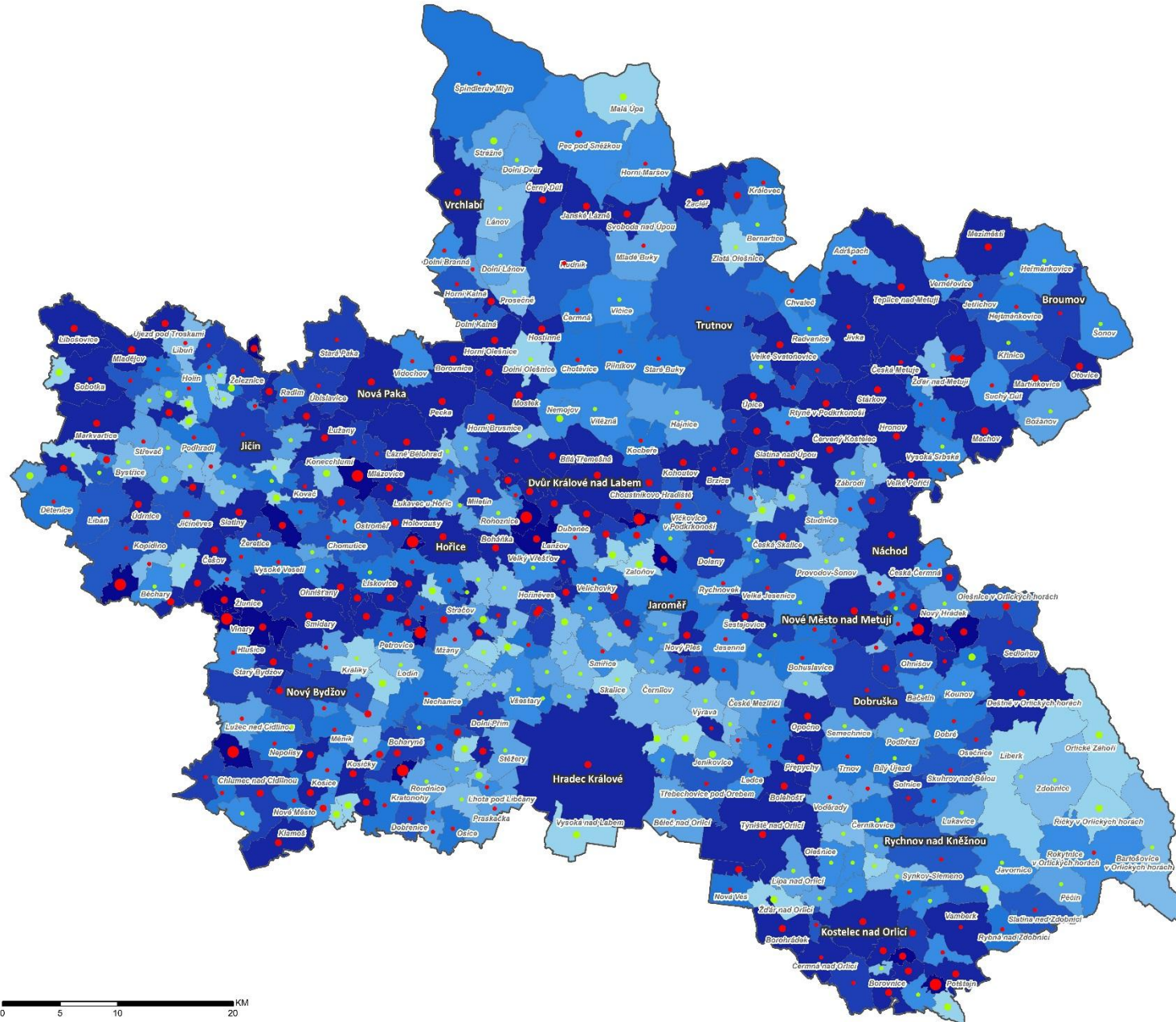
- 1. stupeň
- I. a II. stupeň
- logopedická
- speciální

Podíl dětí do 15-ti let (%)

- 6 - 10
- 10 - 12
- 12 - 13
- 13 - 14
- 14 - 15
- 15 - 16
- 16 - 17
- 17 - 18
- 18 - 20
- 20 - 25



SENIŘI V KRÁLOVÉHRADECKÉM KRAJI



Rozdíl mezi % zastoupením dětí a seniorů

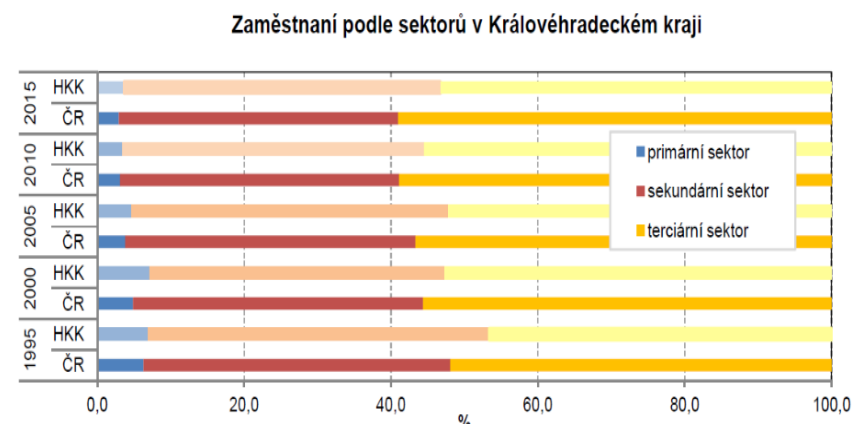
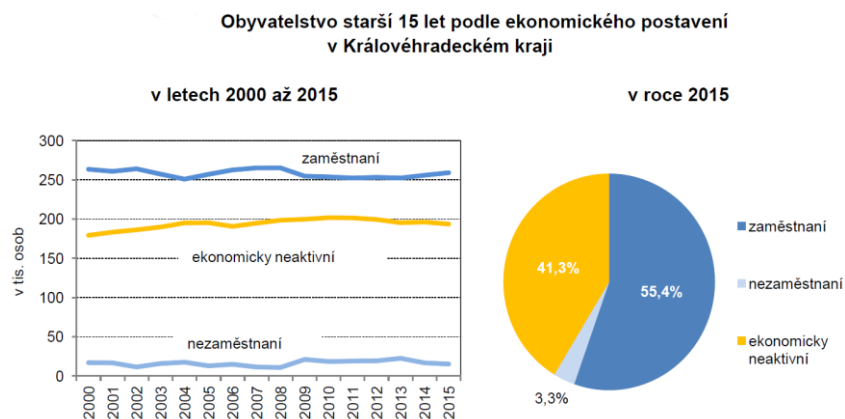


Podíl seniorů v obci (%)



Zaměstnanost (podrobná data obcí - viz přehledová tabulka, sloupec AX-BB)

Z 551 385 obyvatel kraje je ekonomicky aktivních cca.259 000 (z 467 833 obyv. starších 15 let to představuje 55,4%).



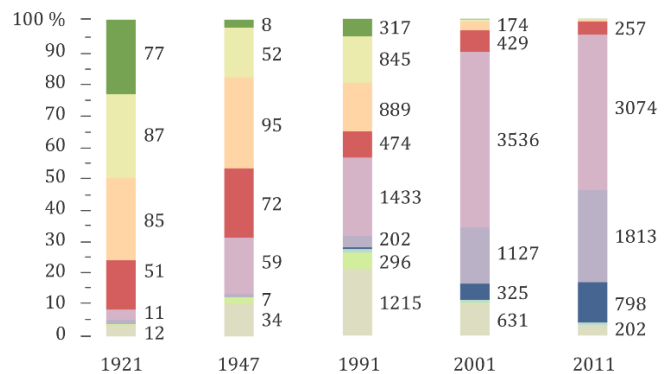
Struktura dle sektorů

V priméru (zemědělská prvovýroba) je v KHK zaměstnáno **3,5%** ekonomicky aktivních obyvatel (ČR 2,9%), v r. 2000 to bylo ještě 7,1%. **V sekundéru** (zpracovatelský průmysl, energetika, stavebnictví) pracuje **43,1%** (ČR 38%), r. 2000 40,1%, **v terciéru** (služby) je zaměstnáno **53,3%** (ČR 59%), v r. 2000 to bylo 52,8%. Celkově je zřejmý trvalý přesun pracovních sil z priméru do sekundéru a terciéru.

Výroba převažuje (nad 50%) v obcích Solnice, Kvasiny, Zdobín, Adršpach, Trotina, Borová, Jestřebí, Radvanice, Chyjice, Valdice, Jívka, Borovnice, Hynčice a Libchyně. Zaměstnaní ve službách obecně převažuje, zcela dominantní je zejména v Hradci Králové a okolí a v horských obcích, nejvyšší podíl (více než 75%) je v obcích H. Maršov, Deštné v O.h., Hradec Králové, Bartošovice v O.h., Strážné, Janské Lázně, Pec p.S., M. Úpa a Špindlerův Mlýn (93,5%).

Struktura podle četností

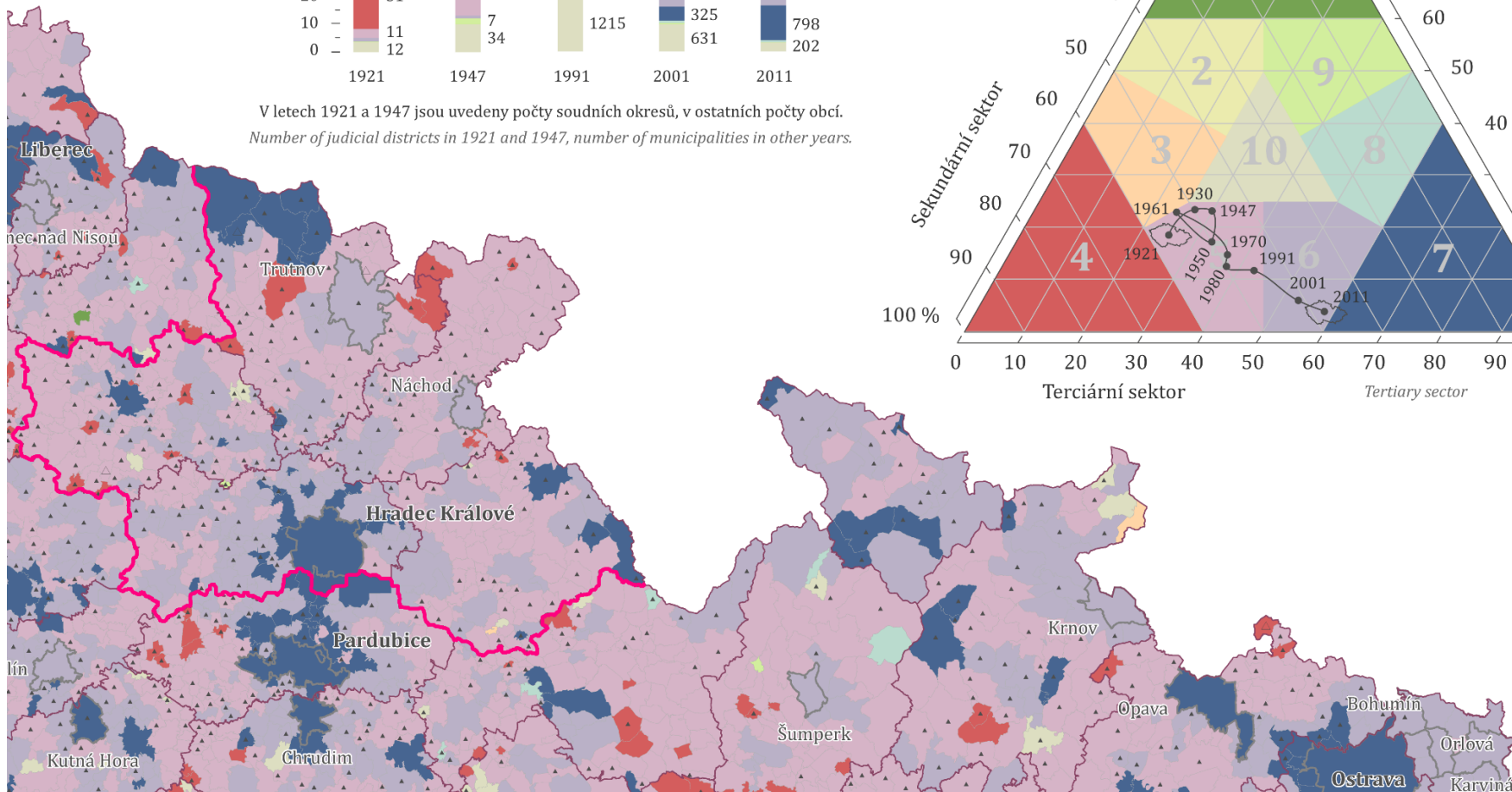
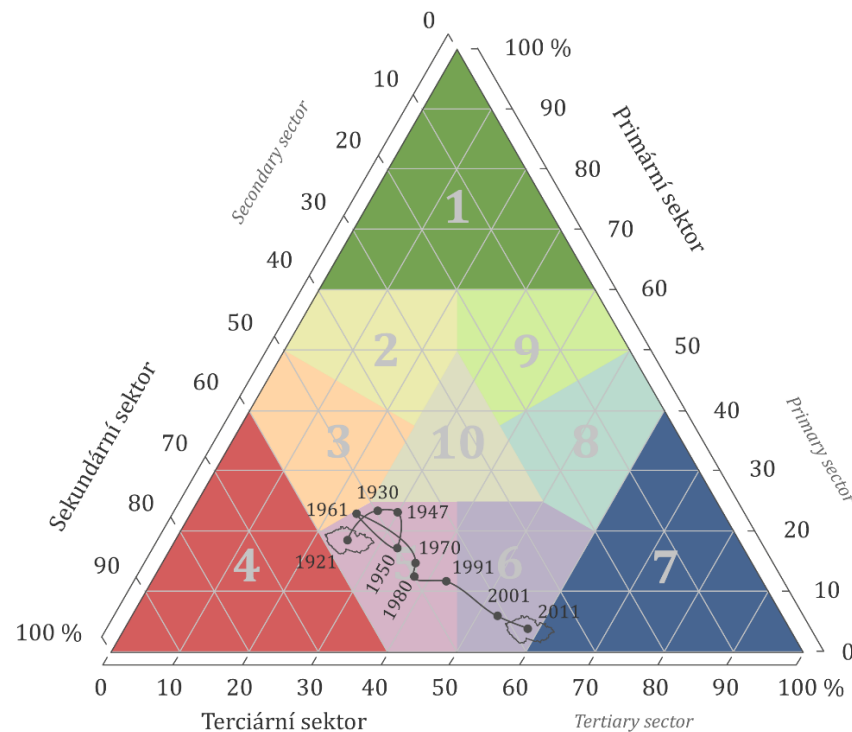
Share by frequency



V letech 1921 a 1947 jsou uvedeny počty soudních okresů, v ostatních počty obcí.
 Number of judicial districts in 1921 and 1947, number of municipalities in other years.

Podíl zaměstnaných podle sektorů (v %)

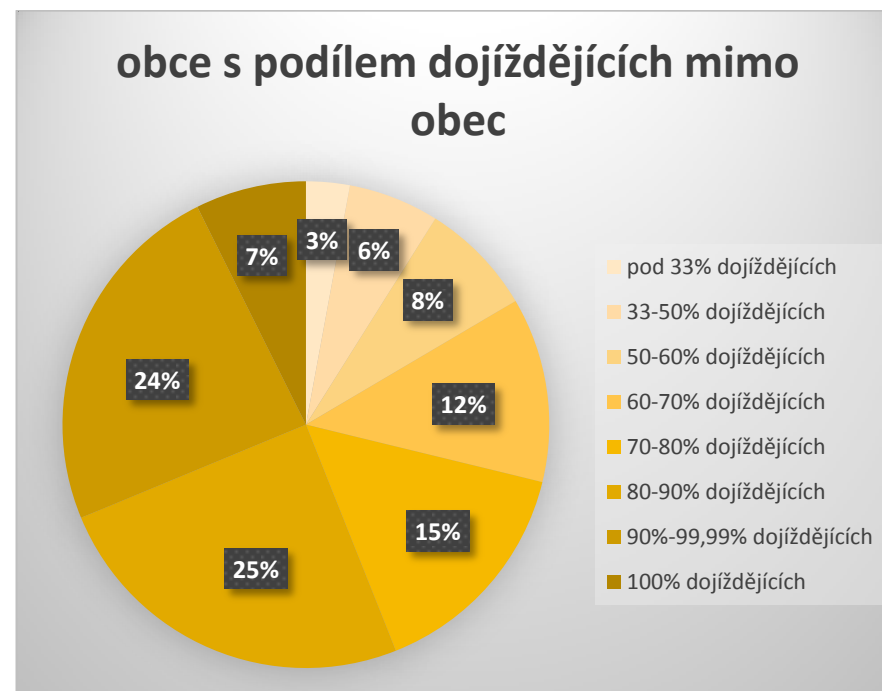
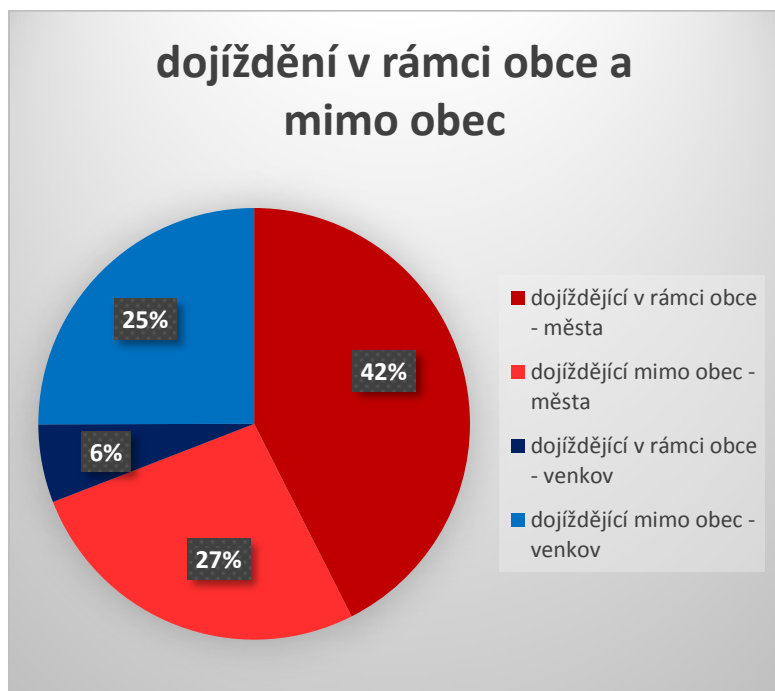
Share of employees by sectors (in %)



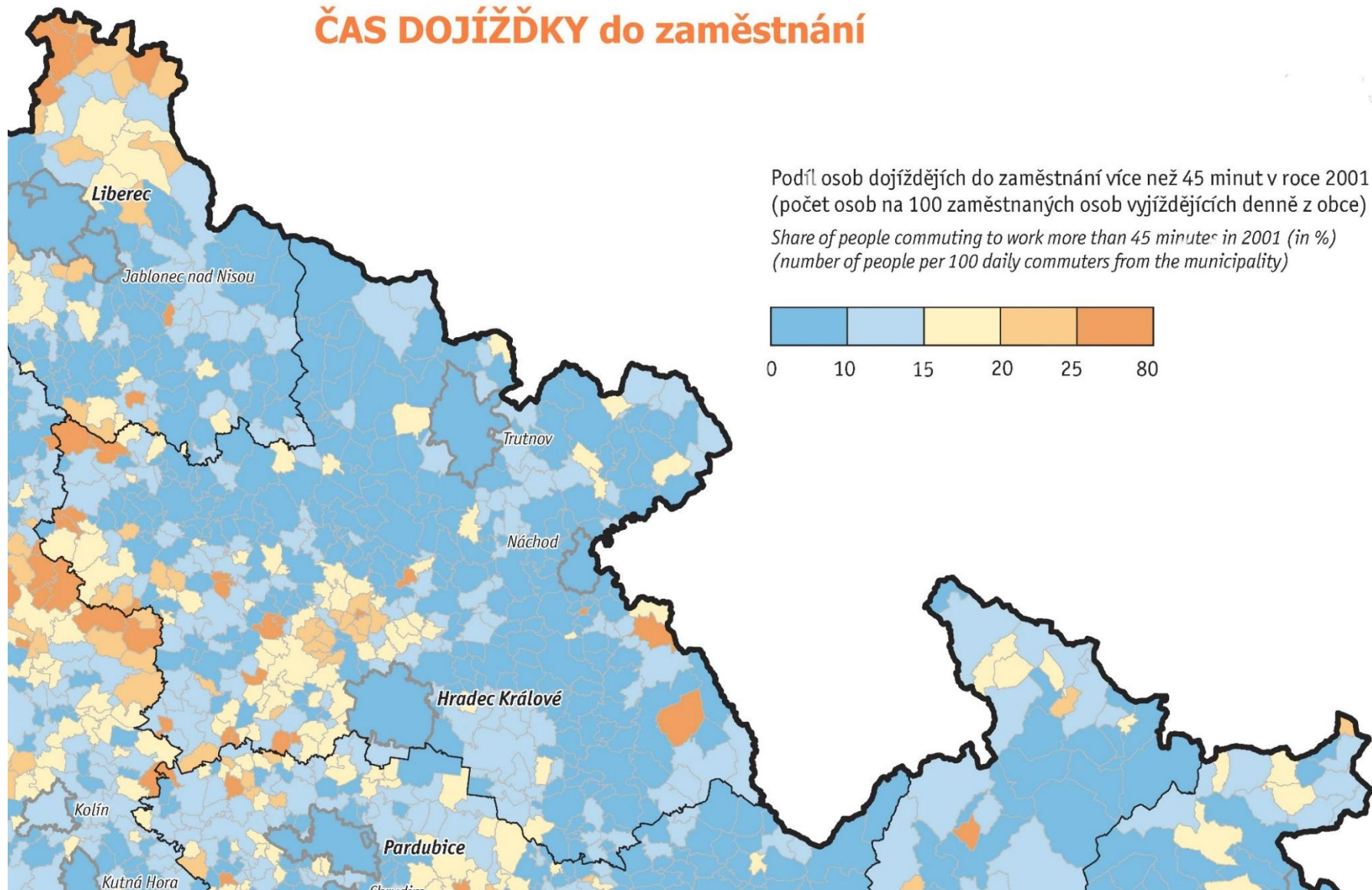
Dojíždění do zaměstnání

Z cca. 259 000 ekonomicky aktivních obyvatel kraje **43,7% dojíždí do zaměstnání**. Z toho v rámci jedné obce do zaměstnání dojíždí 54 810 zaměstnaných, mimo obec 58 422 zaměstnaných. **Z měst dojíždí** mimo svoji obec **38,4%** dojíždějících (30 070 osob), **z vesnic** mimo svoji obec **81%** dojíždějících (28 352 osob).

Nejméně (pod 10% dojíždějících) vyjíždí mimo obec v obcích Adršpach, Kvasiny a Špindlerův Mlýn. Ze 140 obcí dojíždí vně svoji obce více než 90% dojíždějících obyvatel. Z 33 obcí (Barchov, Brzice, Dílce, D. Lochovo, Habřina, Chlístov, Chyjice, Jahodov, Jílovice, Kostelec, Křinice, Libel, Libchyně, Lužany (HK), Máslojedy, Mokré, Ohařice, Proruby, Pšánky, Rašín, Sekeřice, Sendraž, Slavhostice, Stará Voda, Svatojanský Újezd, Šaplava, Úhlejev, Vršovka, Vřesník, Vysoký Újezd, Záměstí-Blata, Zdechovice, Zdelov) dojíždí mimo obec všichni dojíždějící.



ČAS DOJÍŽĎKY do zaměstnání



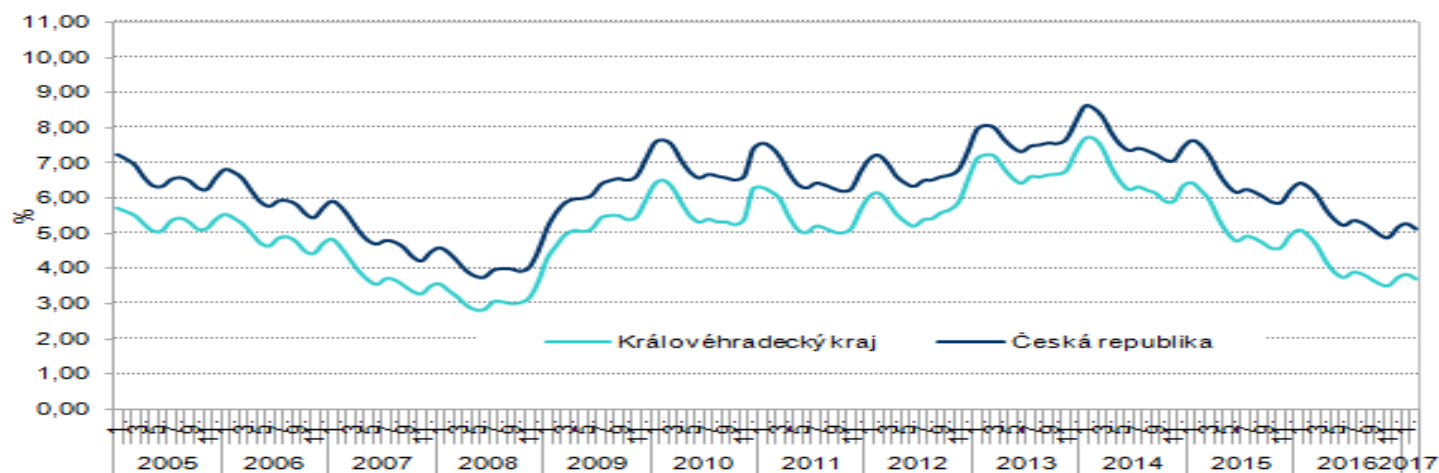
Nezaměstnanost

Jedním ze základních hospodářských a demografických ukazatelů je míra nezaměstnanosti. **KHK dlouhodobě patří mezi regiony s nejnižším počtem nezaměstnaných.** Počet osob bez práce se od r.2015 pohybuje kolem 14 až 19 tisíc osob. Aktuálně (k 2/2017) je v KHK bez práce 14 186 osob, z toho 46,6 % žen, podíl absolventů a mladistvých byl 4,7 % a 15,1 % tvořily osoby se zdravotním postižením. Oproti stejnému období loňského roku klesly počty nezaměstnaných v kraji o více než pětinu, tj. o 4 348 osob. Nejvíce ubylo (o více než třetinu) nezaměstnaných v okrese Rychnov nKn. Volných míst evidují Úřady práce 6948, z toho necelá třetina vznikla během posledního měsíce.

Při srovnání dat z jednotlivých oblastí kraje a promítá se do nich jak struktura obyvatelstva obce (včetně etnosociálních poměrů – vysoký podíl nezaměstnatelných obyvatel), množství pracovních příležitostí, možnosti dojíždění aj. faktory. **S vysokým počtem nezaměstnaných se potýkají zejména Hradecko, Podkrkonoší a Broumovsko,** naopak za oblasti **s relativně nižší nezaměstnaností** lze definovat **Jičínsko, Náchodsko, Rychnovsko a Kostecko.**

V r.2015 (k tomuto datu jsou poslední údaje za obce) byla průměrná míra nezaměstnanosti v kraji (počítáno podle tzv. dosažitelných uchazečů) 4,52 %. Celkem 8 obcí mělo nulovou nezaměstnanost - Březina (JC), Kostelec (JC), Litoboř (NA), Mezilečí (NA), Ohaveč (JC), Proruby (RK), Puchlovice (HK) a Vrbice (RK). Na opačné straně s největší mírou nezaměstnanosti jsou obce Stará Voda (HK) 11,1%, Převýšov (HK) 11,3%, Broumov (NA) 11,3%, Petrovičky (JC) 12,5%, Stanovice (TU) 12,5%, Údrnice (JC) 15%, Trotina (TU) 15,8% a Bílé Poličany (TU) 16,7%.

Podíl nezaměstnaných na obyvatelstvu v Královéhradeckém kraji a ČR



Zdroj dat: MPSV

Neumístění uchazeči o zaměstnání a volná pracovní místa k 28. 2. 2017

Pramen: MPSV ČR

	Uchazeči o zaměstnání		Volná pracovní místa hlášená úřadům práce	Uchazeči na 1 volné pracovní místo	Podíl nezaměstnaných osob ¹⁾ (%)		
	celkem	z toho dosažitelní ve věku 15–64 let			celkem	muži	ženy
Česká republika	380 208	356 821	143 098	2,7	5,14	5,22	5,07
Královéhradecký kraj	14 186	13 224	6 948	2,0	3,72	3,94	3,49
v tom okresy:							
Hradec Králové	4 860	4 403	2 575	1,9	4,21	4,49	3,92
Jičín	1 679	1 606	791	2,1	3,11	3,27	2,93
Náchod	3 303	3 103	1 126	2,9	4,36	4,93	3,78
Rychnov nad Kněžnou	988	916	1 233	0,8	1,79	1,56	2,03
Trutnov	3 356	3 196	1 223	2,7	4,15	4,33	3,96

¹⁾ podíl dosažitelných uchazečů o zaměstnání ve věku 15 až 64 let na počtu obyvatel ve věku 15 až 64 let

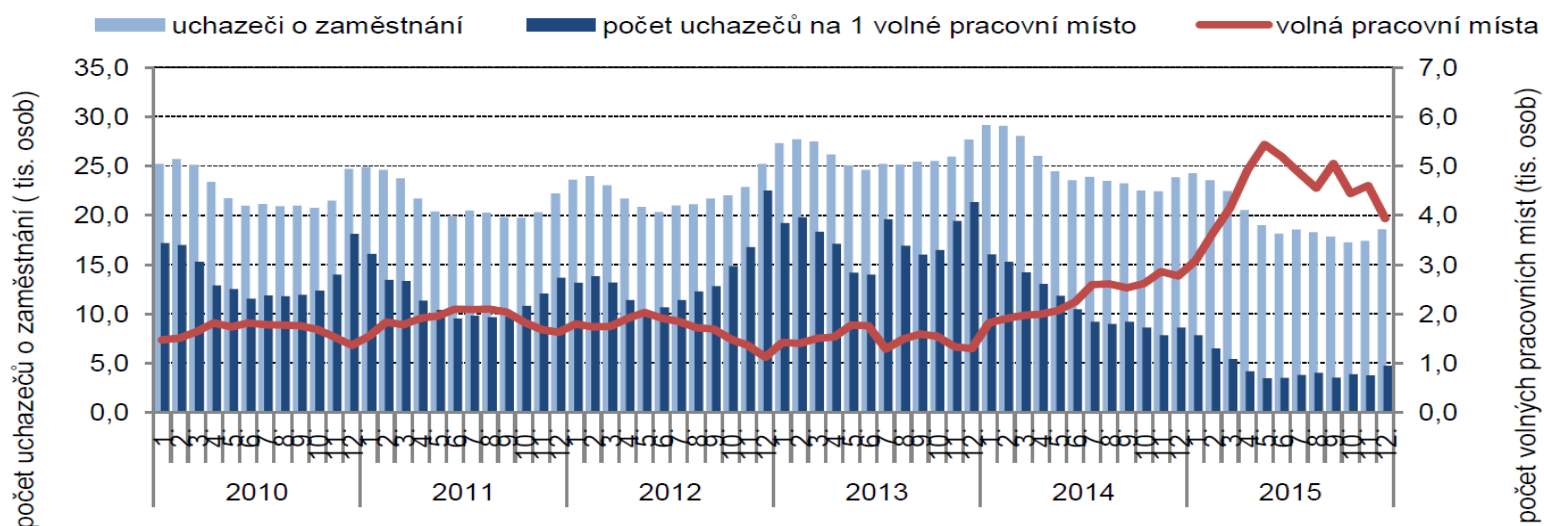
Podíl nezaměstnaných osob

Pramen: MPSV ČR

v %

Kraj, okresy	2016											2017	
	únor	březen	duben	květen	červen	červenec	srpen	září	říjen	listopad	prosinec	leden	únor
Královéhradecký kraj	4,95	4,65	4,20	3,89	3,76	3,91	3,86	3,72	3,57	3,53	3,76	3,85	3,72
Hradec Králové	5,75	5,46	4,98	4,75	4,59	4,75	4,70	4,47	4,26	4,15	4,29	4,36	4,21
Jičín	4,08	3,84	3,34	2,94	2,85	3,02	3,02	2,84	2,69	2,72	2,96	3,19	3,11
Náchod	5,24	4,89	4,38	4,06	3,98	4,16	4,13	3,96	3,90	3,94	4,40	4,52	4,36
Rychnov n. Kněž.	2,79	2,48	2,15	1,89	1,86	2,02	1,99	1,92	1,76	1,70	1,76	1,83	1,79
Trutnov	5,62	5,29	4,92	4,53	4,31	4,40	4,26	4,25	4,12	4,06	4,31	4,31	4,15

Uchazeči o zaměstnání a volná pracovní místa v Královéhradeckém kraji

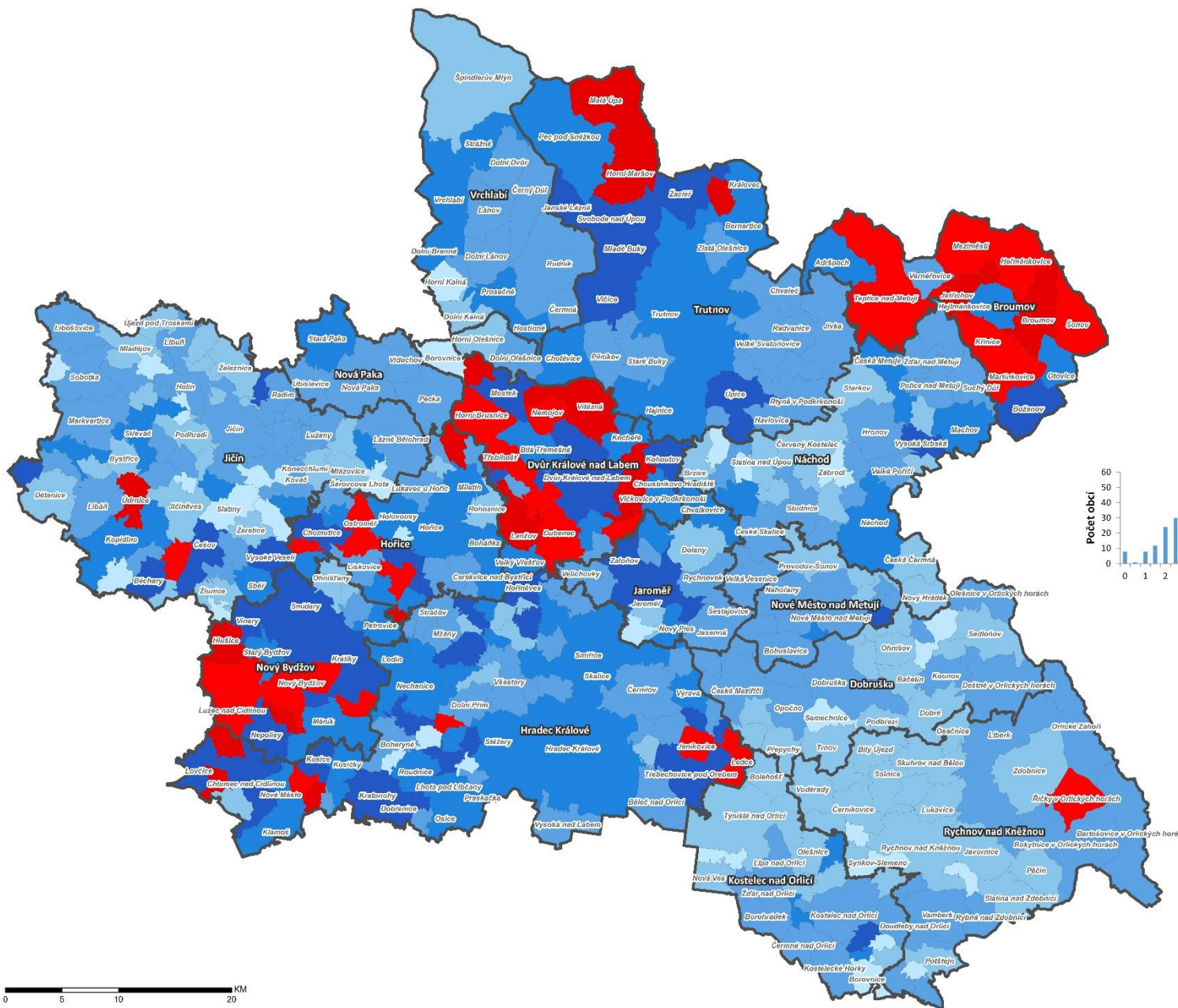


Neumístění uchazeči o zaměstnání celkem ke konci sledovaného měsíce

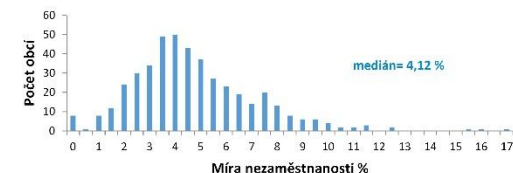
Pramen: MPSV ČR

Kraj, okresy	2016											2017	
	únor	březen	duben	květen	červen	červenec	srpen	září	říjen	listopad	prosinec	leden	únor
Královéhradecký kraj	18 534	17 494	15 876	14 737	14 289	14 770	14 572	14 079	13 606	13 516	14 270	14 640	14 186
Hradec Králové	6 334	6 056	5 558	5 313	5 171	5 321	5 274	5 043	4 866	4 786	4 924	5 014	4 860
Jičín	2 163	2 043	1 780	1 571	1 520	1 604	1 607	1 513	1 437	1 462	1 586	1 724	1 679
Náchod	3 949	3 706	3 327	3 096	3 043	3 173	3 143	3 037	2 986	3 011	3 318	3 415	3 303
Rychnov n. Kněž.	1 559	1 403	1 227	1 078	1 061	1 137	1 118	1 068	991	978	984	1 018	988
Trutnov	4 529	4 286	3 984	3 679	3 494	3 535	3 430	3 418	3 326	3 279	3 458	3 469	3 356

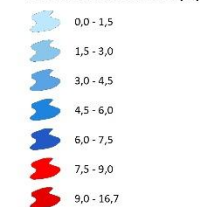
NEZAMĚŠTNANOST V KRÁLOVÉHRADECKÉM KRAJI



Četnost měř nezaměstnanosti



Míra nezaměstnanosti (%)



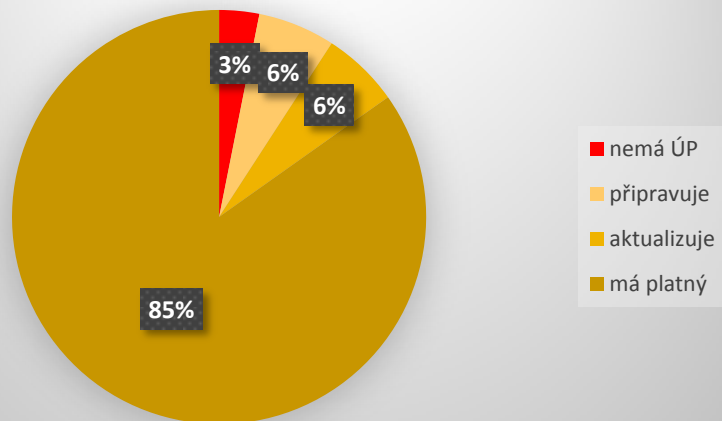
Územní plány (podrobná k jednotlivým obcím - viz přehledová tabulka, sloupec BC)

Územní plán je z hlediska kvalitního rozvoje obce zásadním dokumentem. ÚP stanovuje urbanistickou koncepci, tj. základní koncepci rozvoje území obce, ochranu jeho hodnot, jeho plošného a prostorového uspořádání v krajině. Vymezuje zastavěné území, zastavitelné plochy, plochy přestavby, plochy pro veřejně prospěšné stavby, plochy pro veřejně prospěšná opatření, plochy pro územní rezervy a stanovuje podmínky využití těchto ploch. Rovněž řeší koncepci dopravní a technické infrastruktury, koncepci využití krajiny apod.

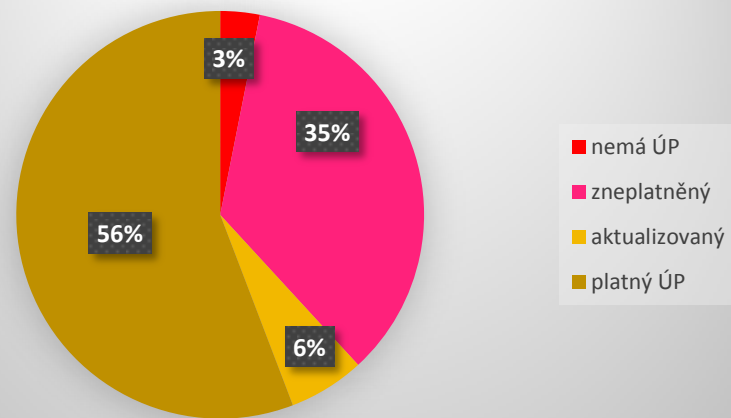
V současné době **má ze 448 platnou územně plánovací dokumentaci 407 obcí**, 41 ÚP nemá. Z těch obcí, které ÚP nemají, jej **27 připravuje** a pouze 14 obcí plán nemá, ani jej nepřipravuje. ÚP schválené před rokem 2007 však po roce 2020 ztrácejí platnost, tj. 184 obcí musí vypořádat jejich aktualizaci, což prozatím řeší jen 27 z nich. Teoreticky by tak v r.2021 mohlo být bez platného ÚP až 171 obcí.

Na pořízení nebo aktualizaci ÚP přispívá KHK ve speciálním dotačním programu (2016 6 obcím, 2015 4 obcím, 2014 11 obcím, 2013 23 obcím, 2012 45 obcím).

stav ÚP obcí v r.2017

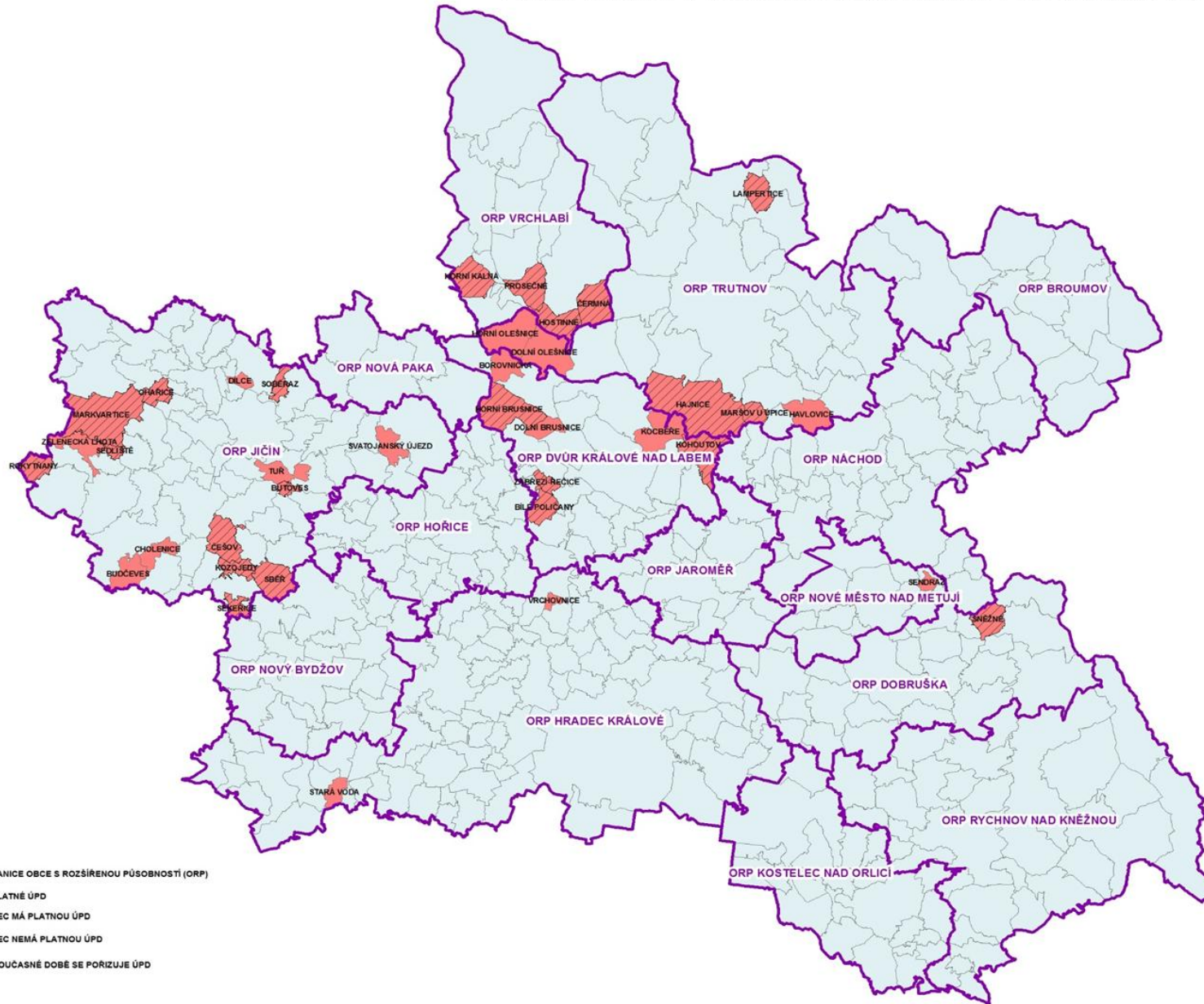


hypotetický stav ÚP 2021



PLATNÉ ÚZEMNĚ PLÁNOVACÍ DOKUMENTACE V OBCÍCH KRÁLOVÉHRADECKÉHO KRAJE

STAV K 4. 1. 2017



- HRANICE OBCE S ROZŠÍŘENOU PŮSOBNOSTÍ (ORP)
- EXISTENCE PLATNÉ ÚPD
 - OBEC MÁ PLATNOU ÚPD
 - OBEC NEMÁ PLATNOU ÚPD
 - V SOUČASNÉ DOBĚ SE PORIZUJE ÚPD

Občanská vybavenost

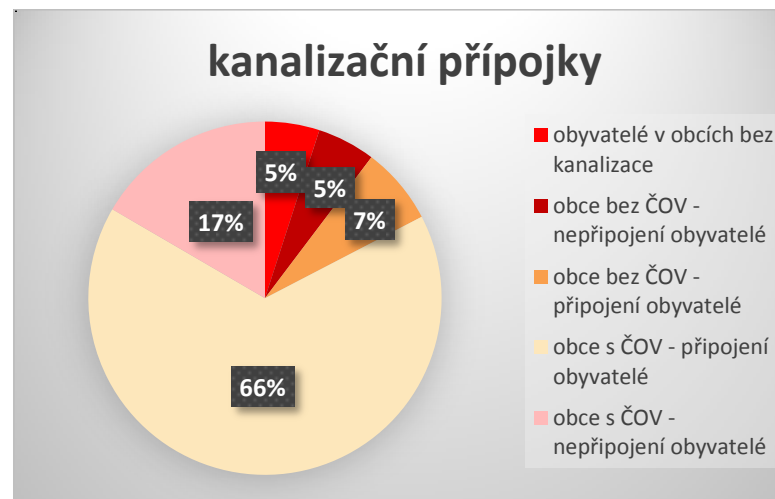
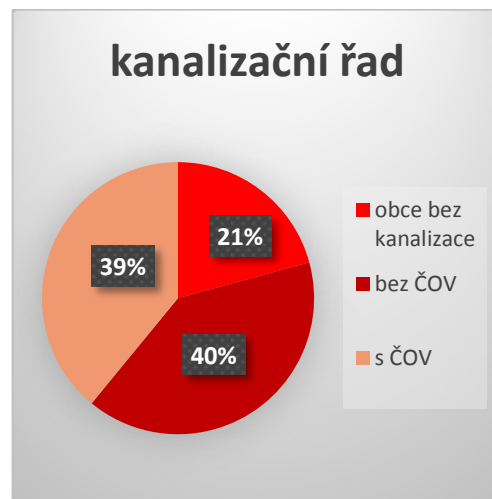
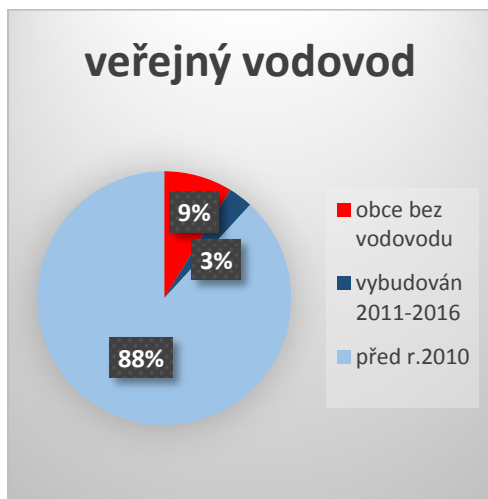
(podrobná data obcí - viz přehledová tabulka, sloupec BD - BR)

Rozsah vybavenosti technickým zařízením a stavbami, které slouží veřejnosti, je zásadním faktorem limitujícím rozvoj obce a atraktivitu pro jeho (i příp. nové) obyvatele.

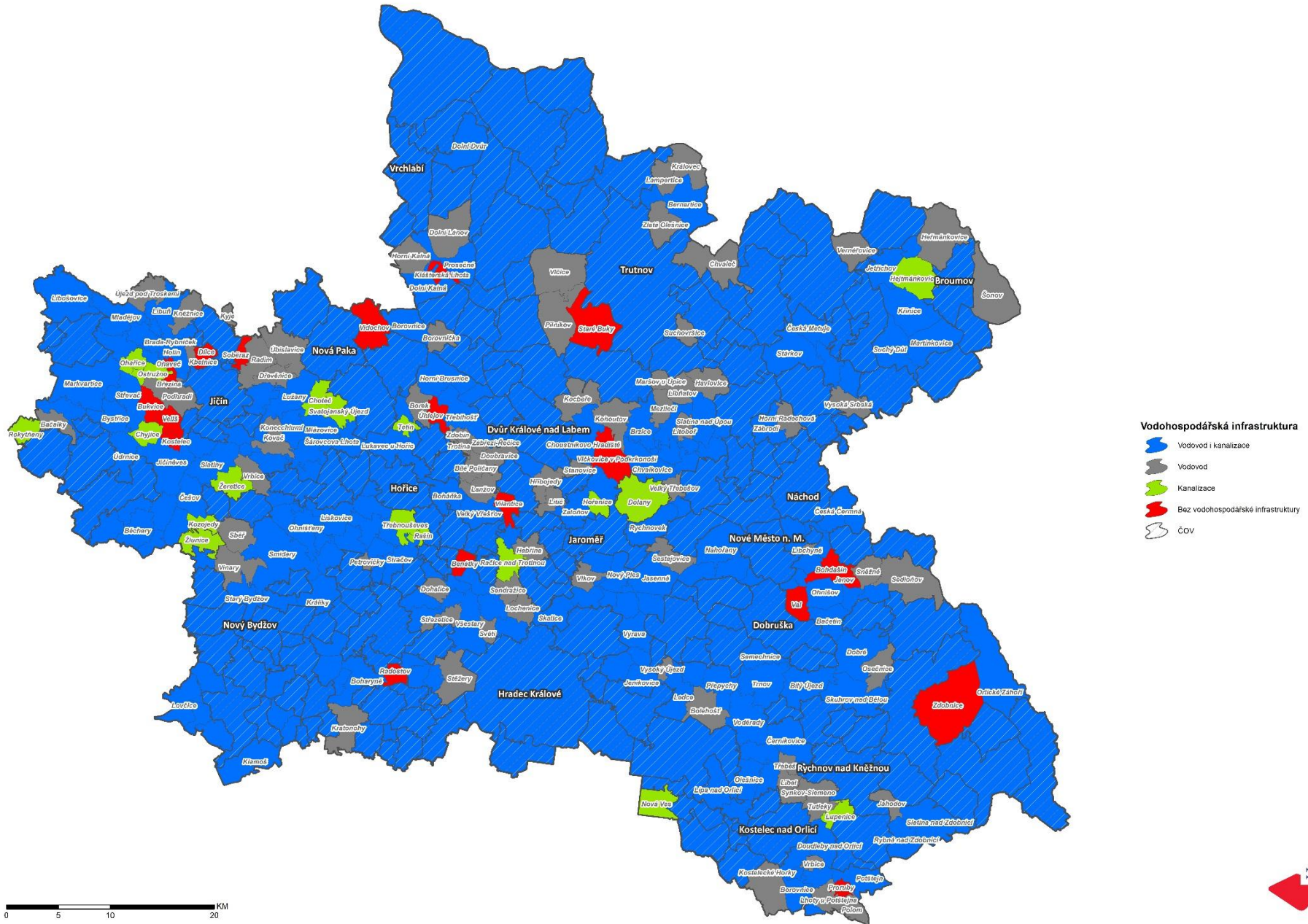
Vodohospodářská infrastruktura

Veřejný **vodovod je** vybudován **v 409 obcích** KHK (v některých nepokrývá všechny místní části), s celkem 543 357 obyvateli. **Vodovod není** k dispozici **v 39** samostatných **obcích** s celkem 8 028 obyvateli. **Vodovodní přípojku** z veřejného vodovodu nebo vlastní studny **má však 99,2% domácností**. Od roku 2010 do roku 2016 byl vybudován s finanční podporou kraje a OPŽP vodovod ve 14 obcích s 3240 obyvateli (Petrovičky, Sekeřice, Vrbice, Libotov, Jinolice, Bašnice, Češov, Hřibojedy, Volanice, Cholenice, Sobčice, Nemyčeves, Slatiny a Staré Místo).

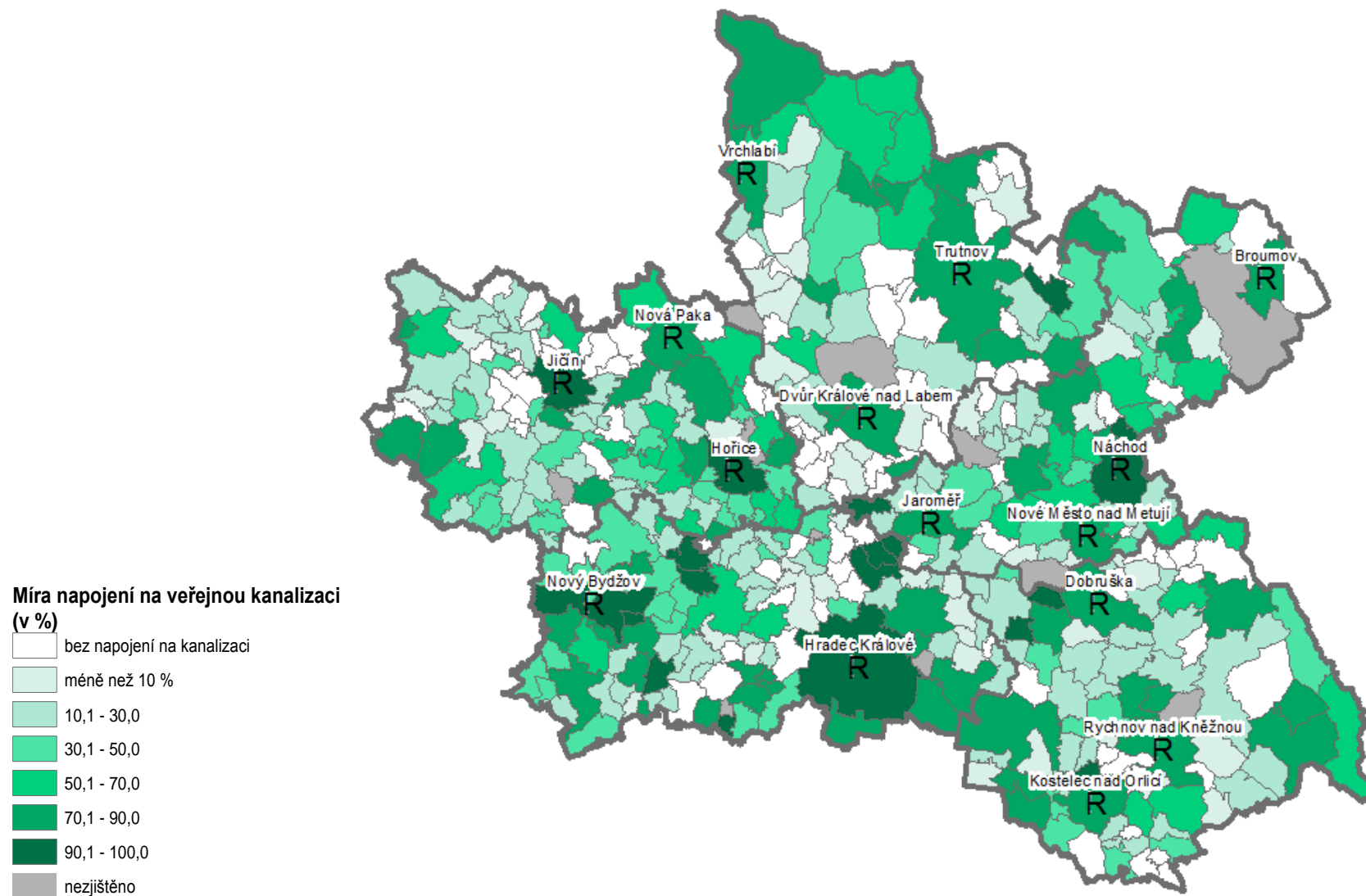
Kanalizační řad je vybudován alespoň částečně **v 355 obcích** KHK, z toho ve 175 obcích (455 565 obyv.) s napojením na ČOV, ve 180 obcích (68 306 obyv.) bez ČOV. Kanalizace **není** k dispozici **v 93** samostatných **obcích** s celkem 27 514 obyvateli. Od roku 2009 do roku 2016 byl vybudován s finanční podporou kraje kanalizační řad nebo ČOV ve 13 obcích. **Na kanalizační řad je napojeno 73% obyvatel kraje**, z toho 90,3% na řad s ČOV.



VODOHOSPODÁŘSKÁ INFRASTRUKTURA V KRÁLOVÉHRADECKÉM KRAJI

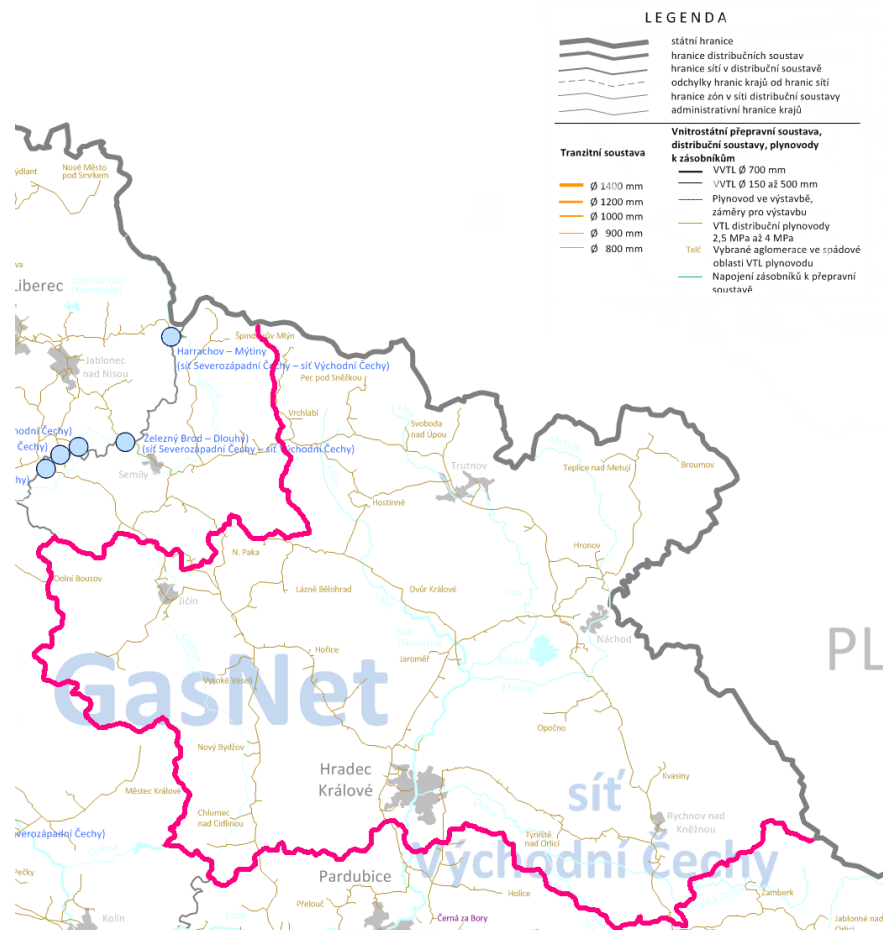
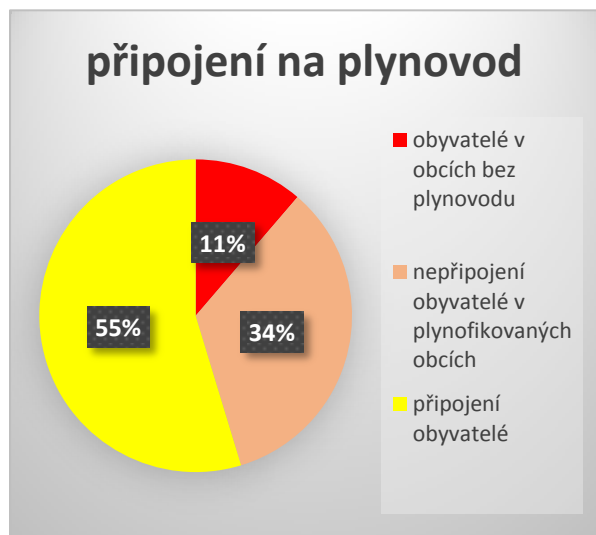


NAPOJENÍ NA KANALIZACI V OBCÍCH KRÁLOVÉHRADECKÉHO KRAJE V R.2016

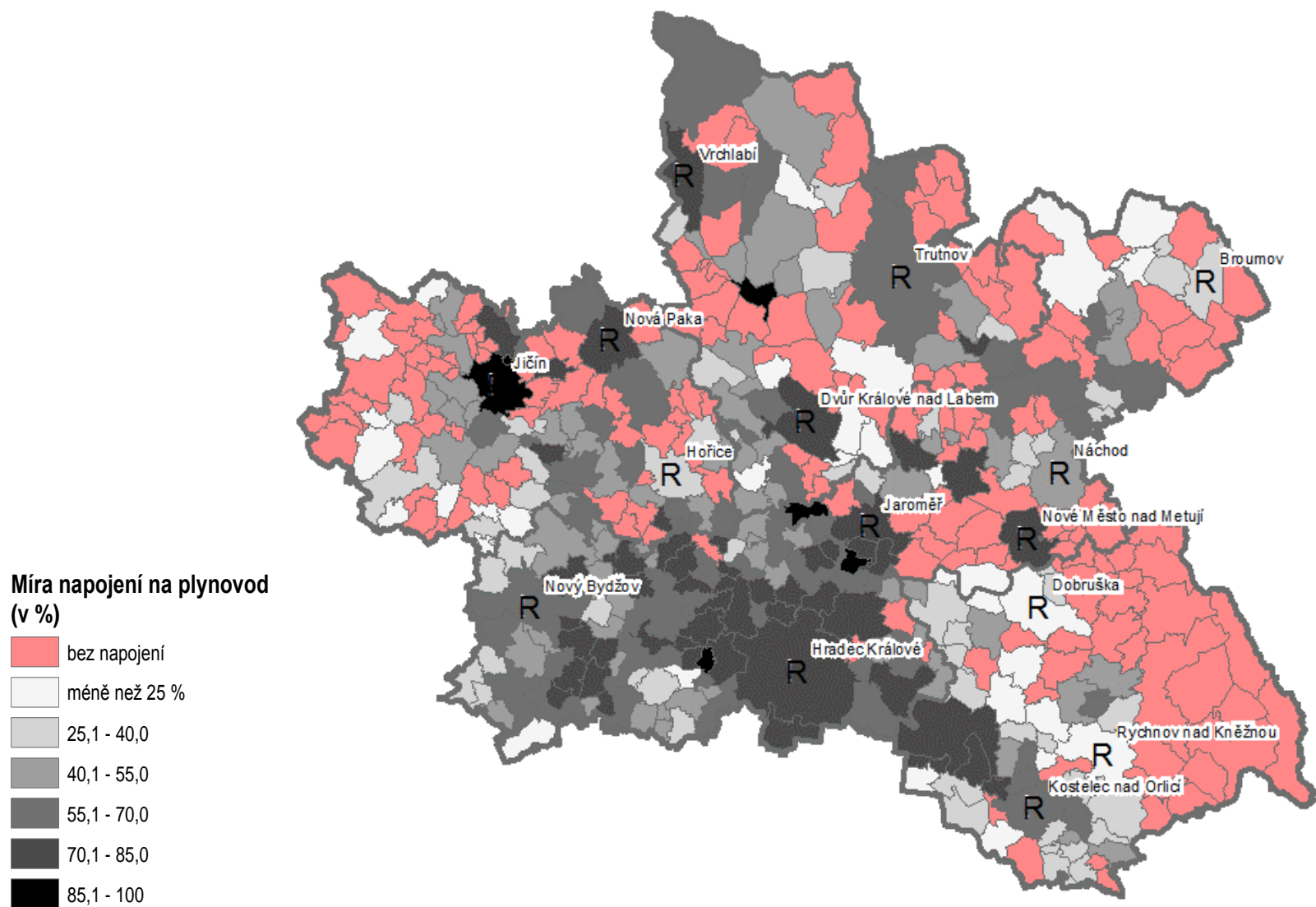


Plynofikace

278 obcí KHK s celkem 489 141 obyvateli je **připojeno na plynovod** (v některých nejsou pokryty všechny místní části). **Plynovod není** k dispozici **v 170 samostatných obcích** s celkem 62 244 obyvateli. **Plynovodní přípojku má** v připojených obcích **61,7%** domácností s celkem 301 574 obyvateli, tj. **54,7%** všech **obyvatel kraje**.



PLYNOFIKACE V OBCÍCH KRÁLOVÉHRADECKÉHO KRAJE V R.2016

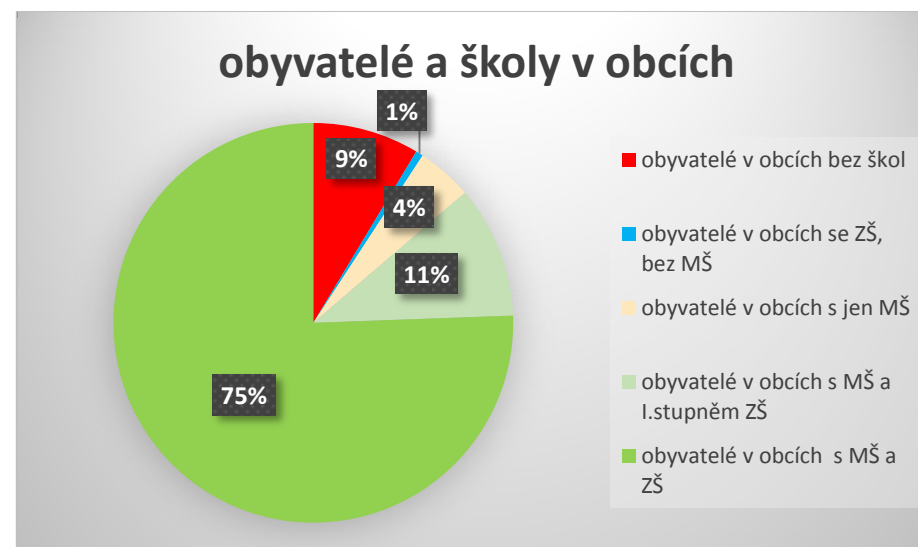
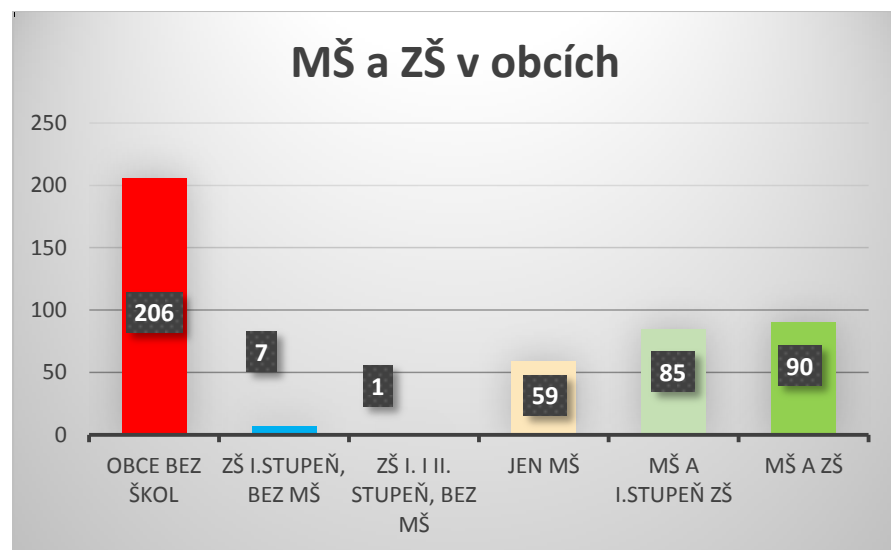


Školky a základní školy

Mateřská škola je v 234 obcích kraje (ve všech 48 městech a 186 obcích), **není ve 214 obcích** KHK s celkem 50 763 obyvateli. Ve školním roce 2015/2016 navštěvovalo MŠ celkem 19 876 dětí.

Základní škola je v 183 obcích kraje (ve všech 48 městech a 135 obcích), **z toho v 90 obcích** (všech městech kromě Janských Lázní a Pece a ve 44 obcích) **ZŠ s primárním i nižším sekundárním stupněm** vzdělávání, **v 90 obcích** (s 62 254 obyvateli) **jen s I. stupněm**. **Žádná ZŠ není v 265 obcích** KHK s celkem 72 336 obyvateli.

Počet žáků základních škol v kraji dlouhodobě klesal, minima dosáhl ve školním roce 2011/2012, kdy základní školy v kraji navštěvovalo 43,5 tisíce žáků. Od roku 2012 však počet žáků každoročně stoupá, což je důsledkem zvýšené porodnosti v letech 2007 až 2009. Ve školním roce 2015/2016 bylo v kraji 47 126 žáků základních škol.

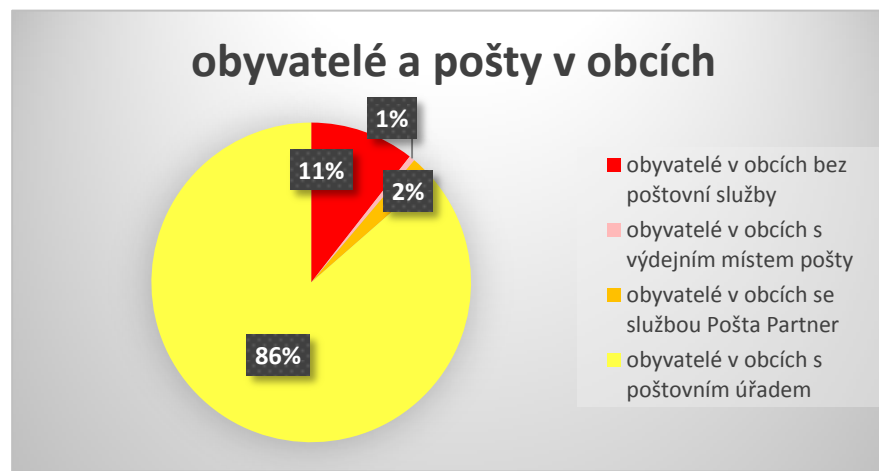
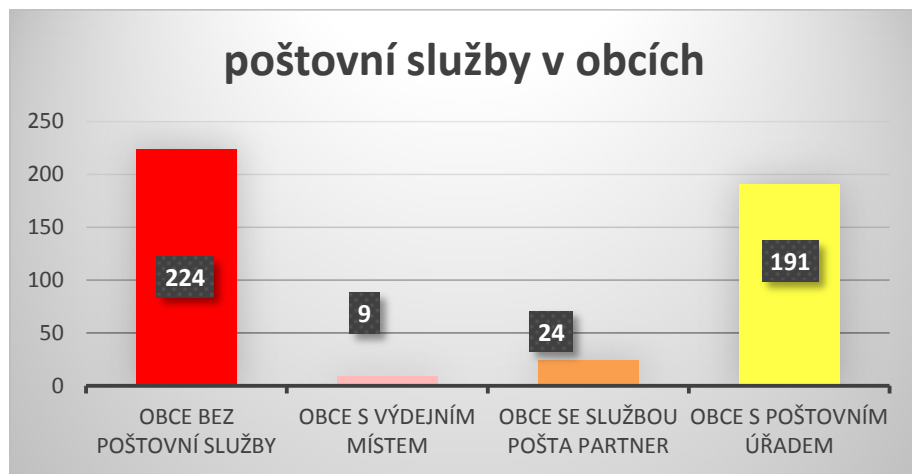


Knihovny

Veřejná knihovna je v 362 obcích, zřízena není v 86 obcích s 20 667 obyvateli (3,7%). Knihovna je tedy k dispozici ve čtyřech obcích z pěti, není k dispozici v obci jen pro jednoho z každých 27 obyvatel. (ČR má nejhustší síť veřejných knihoven na světě.)

Pošta

Poštovní úřad je ve 191 obcích KHK, v dalších 24 obcích funguje jako „Pošta Partner“ (pošta provozovaná třetí osobou, většinou obcí), v dalších 9 obcích funguje alespoň výdejní místo pošty. Služba není v žádné podobě k dispozici v polovině obcí s celkem 58 279 obyvateli.



Sbor dobrovolných hasičů

Sdružení dobrovolných hasičů fungují ve 413 obcích kraje (v 15 je i profesionální HZS), dobrovolní hasiči nejsou pouze ve 35 obcích kraje (7,8%) s 7 388 obyvateli (1,3%). V části obcí, ve kterých SDH není, suplují jejich společensko-kulturní roli jiná místní sdružení, v ostatních nepřítomnost SDH většinou signalizuje nějaký obecnější problém fungování obce (např. příliš malé obce s 50, 60 obyv.).

Pohřebiště

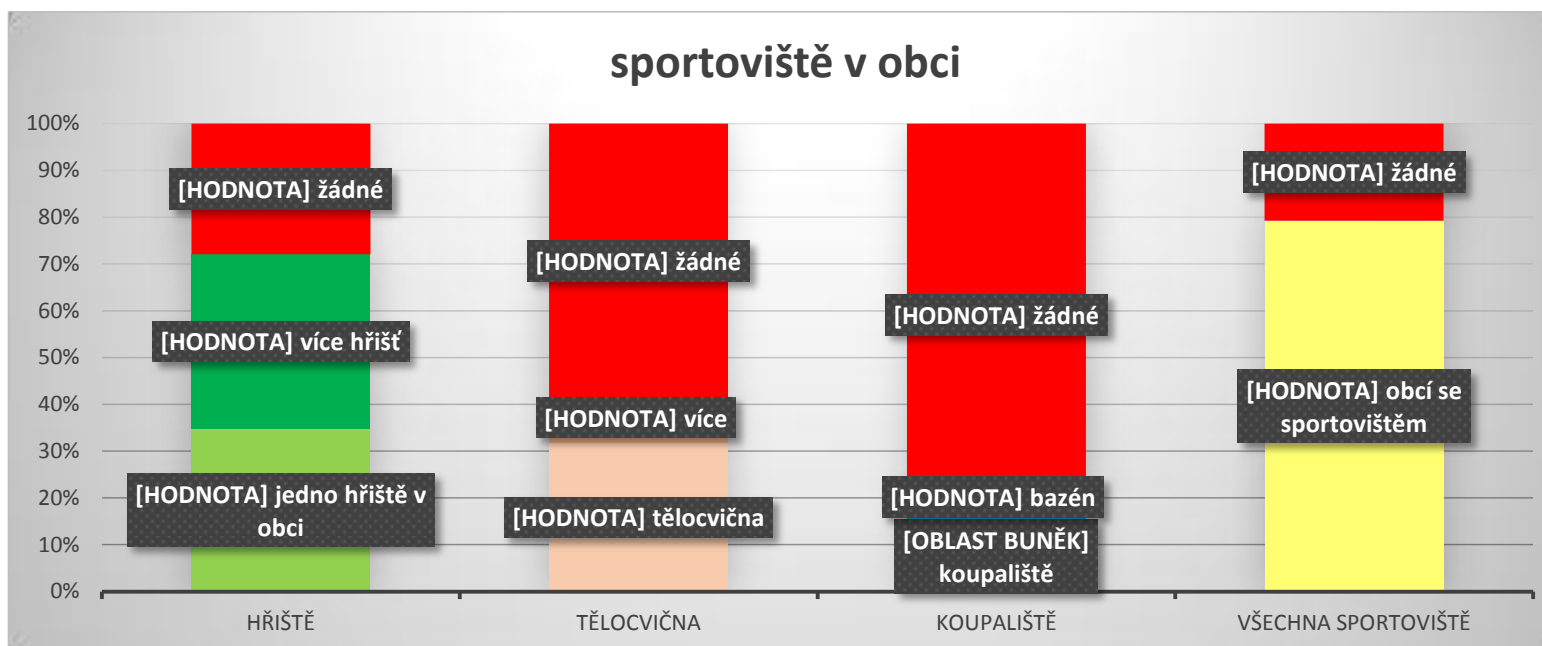
Veřejný hřbitov je v 297 obcích (z toho v 59 obcích je více než jedno pohřebiště). Hřbitovy nejsou ve 151 obcích (z toho jediné město – Janské Lázně) s 45 473 obyv. (8,2%).

Vlakové spojení

Vlaková zastávka nebo stanice je ve 130 obcích kraje (z toho ve 40 městech), není ve 318 obcích KHK s celkem 133 883 obyvateli. Vlakové spojení je k dispozici na území obce pro více než tři čtvrtiny obyvatel kraje.

Sportoviště

Veřejné sportoviště je v 355 obcích, v 156 obcích je k dispozici jedno hřiště, ve 167 je veřejně přístupných více hřišť, ve 181 obcích je tělocvična, v 67 obcích je koupaliště, v 15 krytý bazén, ve 32 stadion, 14 zimní stadion. 93 obcí nemá žádné veřejné sportoviště.



Obchod

Prodejna v místě je pro občany dostupná v cca. 165 obcích (s cca. 99 tis. obyv.) a ve všech městech (381 tis. obyv.), tj. pro cca. **480 tis. obyv. kraje (87%)**. Jedna z deseti venkovských prodejen je obecní, větší část ostatních provozují sítě maloobchodních potravin (Jednota-COOP, Hruška). V řadě obcí je prodejna uzavřena a je nabízena k pronájmu.

Urbanizace

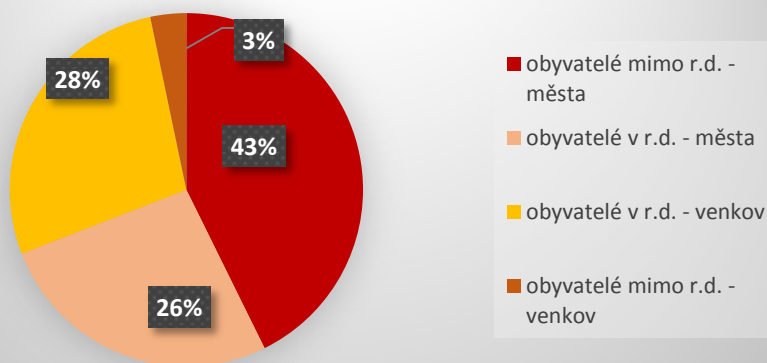
(podrobná data obcí - viz přehledová tabulka, sloupec AK -AN)

Počet obyvatel, administrativní dělení a označení „město, městys, obec“ nemusí plně vypovídat o charakteru konkrétního sídla. Při určení míry urbanizovanosti obce dle statistických údajů lze zohlednit rozsah vybavenosti technickým zařízením a stavbami, které slouží veřejnosti a také další faktory, jako např. charakter obytné zástavby a využití bytového fondu k rekreačnímu bydlení, podíl obyvatel zaměstnaných v zemědělství, počet pracovních příležitostí v místě aj.

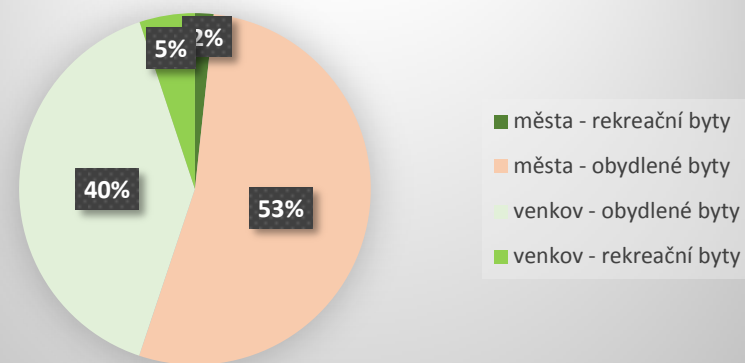
Charakter zástavby

Zastoupení individuálního bydlení v rodinných domech v obci oproti bydlení kolektivnímu (vysokopodlažní činžovní domy a sídliště) vypovídá o charakteru zástavby obce. V 59 obcích KHK je 100% zástavby jen z r.d., v dalších 50 obcích je podíl bytů r.d. více než 95%, ve 113 obcích 90-95%, tj. **v polovině obcí KHK žije v rodinných domech nejméně 90% obyvatel**. Z měst má největší podíl r.d. Železnice (90%), Nechanice (86%) a Libáň (83%). Nejnižší podíl mají z měst Janské Lázně (24%), Trutnov (23%) a Žacléř (23%), z obcí Orlické Záhoří (33%), Valdice (31%) a Radvanice (16%). Celkem žije v r.d. v KHK 297 808 (54%) obyvatel, z toho necelá polovina ve městech. **Na venkově žije v r.d. 89,4% obyv. (152 224), ve městech 38,2% (145 584).**

podíl bytů v rodinných domech



podíl rekreačních chalup

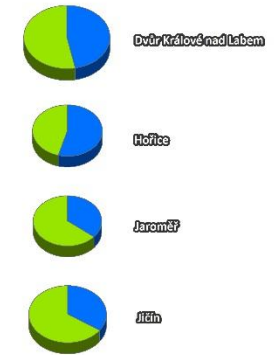
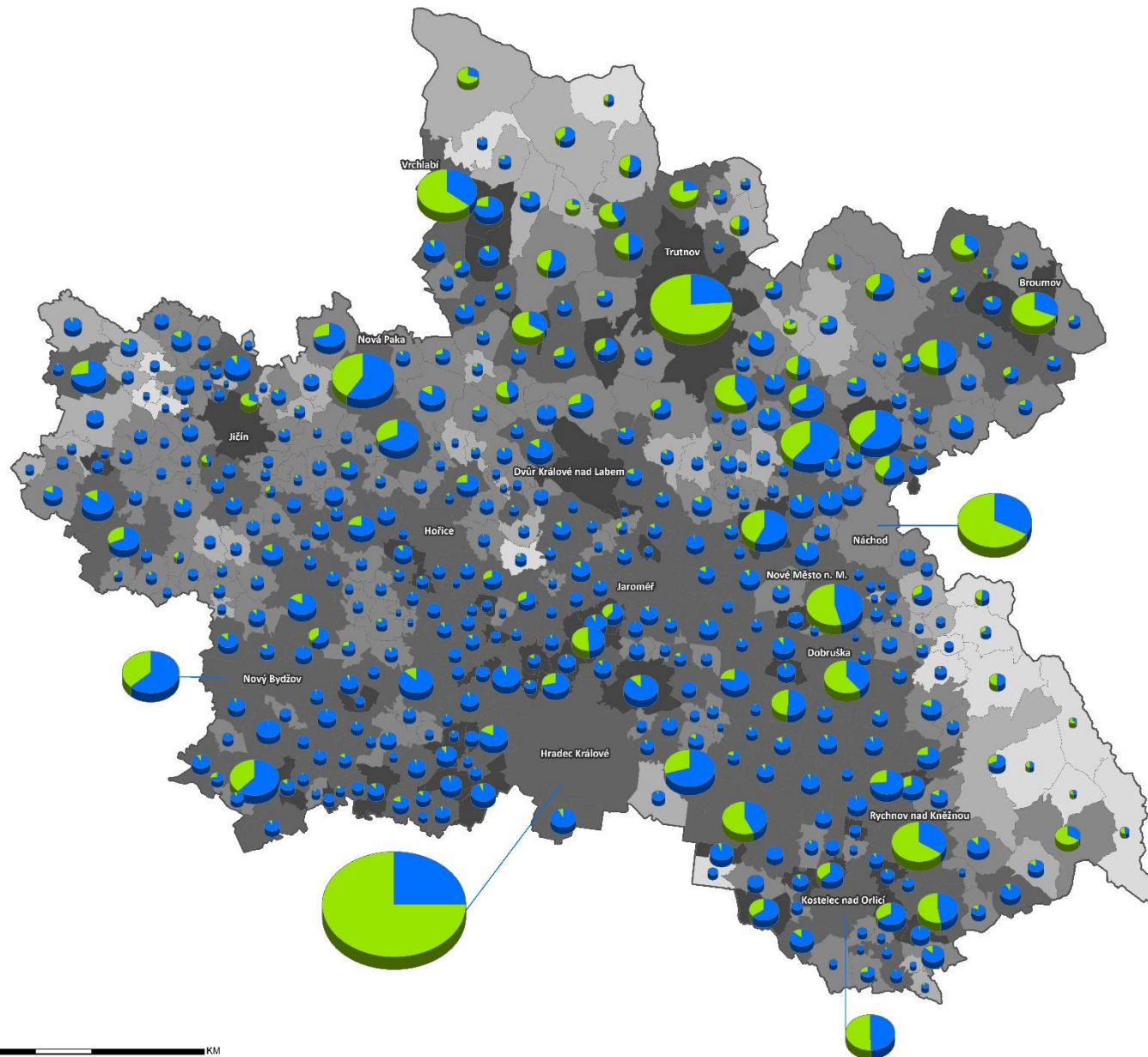


Rekreační bydlení

V KHK je celkem cca. 7500 bytů sloužících k rekreaci – víkendovému bydlení. Zastoupení rekreačních chalup je regionálně a lokálně odlišné – v 58 obcích není žádná nebo max. do 2% bytového fondu, **v polovině obcí je nejméně 10% využíváno jen k rekreaci**. Největší podíl chalup je v obcích Sněžné (50%), Kounov (62%)

a Malá Úpa (66%), z měst to jsou Janské Lázně (18%), Teplice n.M. (19%), Pec p.S. (26%), Stárkov (39%) a Špindl. Mlýn (46%), nejméně Náchod (0,5%), Smiřice (0,4%) a Hradec Králové (0,2%). **Ve městech je zastoupení víkendového bydlení 3,1% byt.fondu (1 877 bytů), na venkově 11,4% (5 592 bytů).**

OBJEKTY SLOUŽÍCÍ K BYDLENÍ V KRÁLOVÉHRADECKÉM KRAJI



Objekty sloužící k bydlení

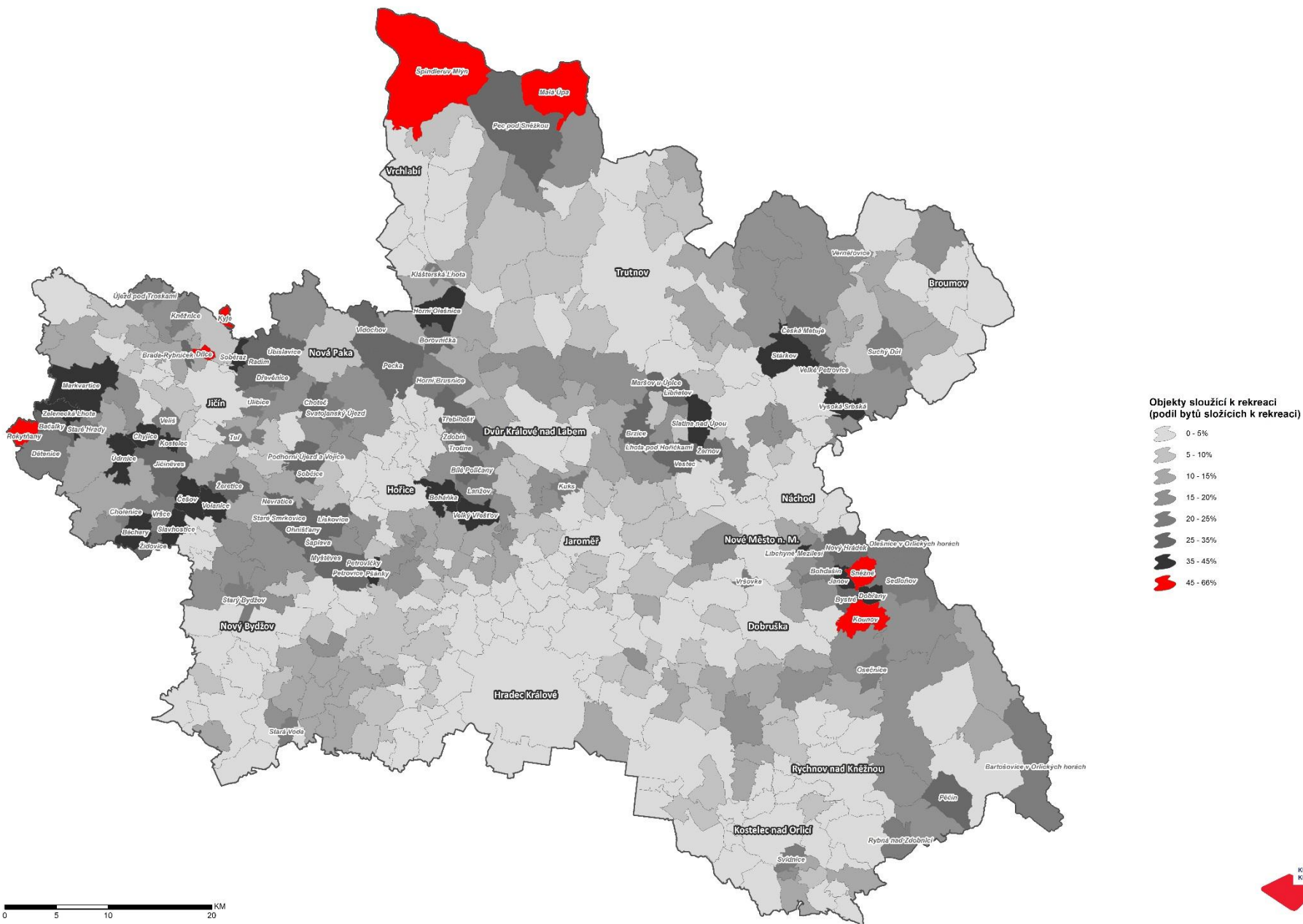
Bytové jednotky x rodinné domy

Objekty sloužící k bydlení k celkovému počtu objektů (mající č.p./ č.e.)

- 9 - 30 %
- 30 - 45 %
- 45 - 60 %
- 60 - 75 %
- 75 - 90 %

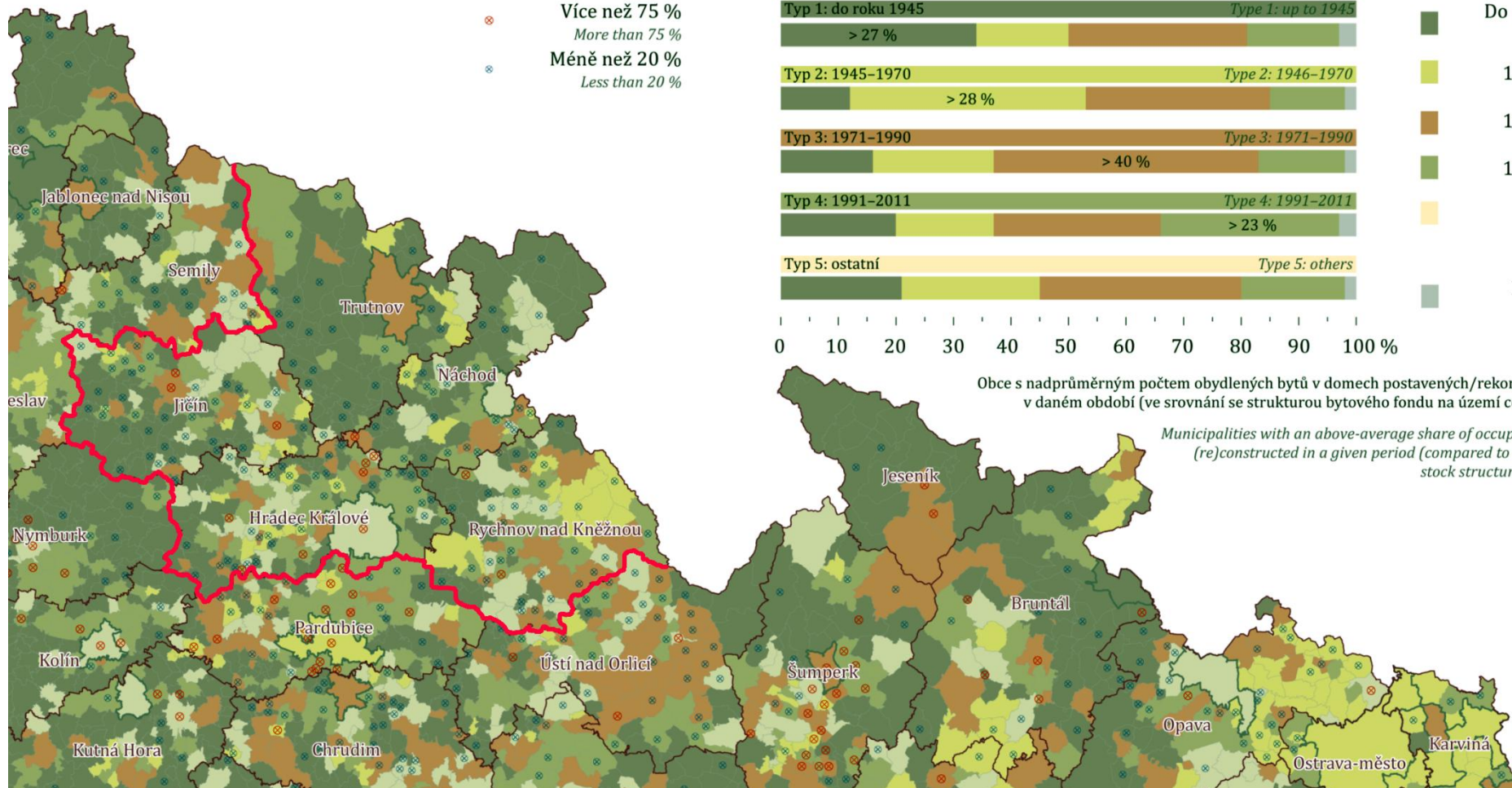


OBJEKTY SLOUŽÍCÍ K REKREACI V KRÁLOVÉHRADECKÉM KRAJI

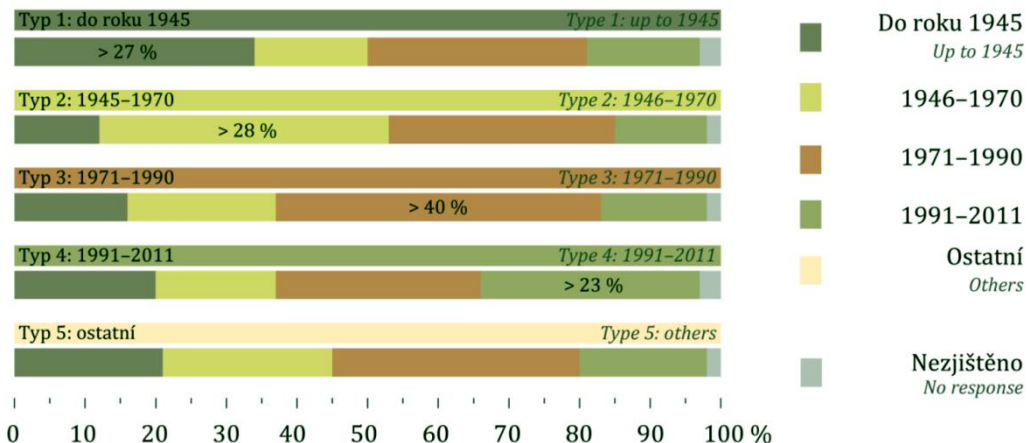


Podíl domů se zavedenou kanalizací
Share of houses with connection to sewage system

- ⊗ Více než 75 %
More than 75 %
- ⊕ Méně než 20 %
Less than 20 %



Typy obcí podle převažujícího období výstavby/rekonstrukce bytového fondu
Types of municipalities by prevailing period of (re)construction of housing stock



Obce s nadprůměrným počtem obývaných bytů v domech postavených/rekonstruovaných v daném období (ve srovnání se strukturou bytového fondu na území celého Česka).

Municipalities with an above-average share of occupied dwellings (re)constructed in a given period (compared to total housing stock structure in Czechia).

Krajské dotace 2012-2016 (podrobná data obcí - viz přehledová tabulka, sloupec U -AH)

Následující data se týkají krajských dotací poskytnutých z dotačního fondu KHK – 45 dotačních titulů + individuální dotace - do rozpočtu obcí, případné ostatní podpory (zejména dotace do vodohospodářské struktury) nejsou zohledněny.

Podíl krajských dotací na výdajích obcí KHK

Celkové poskytnuté (vyúčtované – reálně použité) **krajské dotace** za sledované období byly pro obce **ve výši 334 mil. Kč**, tj. **605 Kč na jednoho obyvatele**. Z dotačního fondu bylo vyplaceno celkem cca.498 mil. Kč, **dotace obcím** tak činí cca.**67%** všech poskytnutých **dotací**.

Na začátku sledovaného období činily \emptyset roční výdaje obcí v KHK na jednoho obyvatele cca. 17800,- Kč (9 833 mil. Kč celkem), z toho investice cca. 5000,- Kč. V \emptyset se prostředky z poskytnutých krajských dotací podílely na ročních výdajích všech obcí 0,68%. V poměru k \emptyset investicím obcí to bylo 2,40%.

Podíl krajských dotací na výdajích venkovských obcí

Vzhledem k tomu, že značná část prostředků byla poskytnuta formou dotací z Programu obnovy venkova (141 mil.), který se týká jen obcí **do 2000 obyvatel (405 z 448 obcí)**, je dopad poskytnutých prostředků na tyto obce znatelně vyšší.

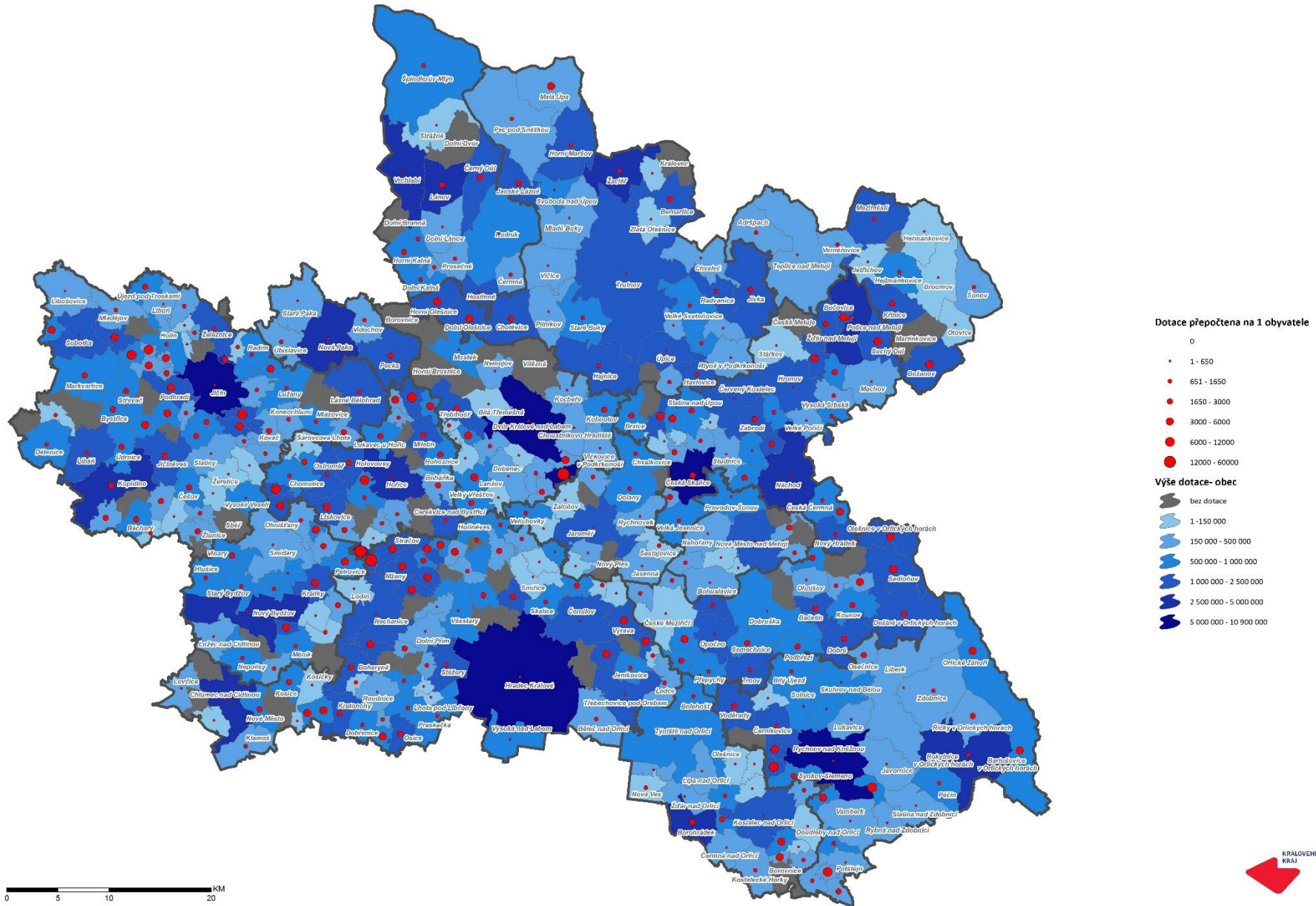
Na začátku sledovaného období činily \emptyset roční výdaje obcí v KHK na jednoho obyvatele cca. 16200,- Kč (2 965 mil. Kč celkem), z toho investice cca. 6400,- Kč. Celkové poskytnuté (vyúčtované – reálně použité) **krajské dotace** za sledované období byly pro tyto obce **ve výši 228 mil. Kč**, tj. **1248 Kč na jednoho obyvatele**.

V \emptyset se prostředky z poskytnutých krajských dotací podílely na ročních výdajích venkovských obcí 1,54%. V poměru k \emptyset investicím obcí to bylo 4,09%.

Celkem **62 obcí** (všechny do 2000 obyv.) **neobdrželo od r.2012 žádnou krajskou dotaci**, z toho 11 žádalo o podporu, ale nespěšně. Na druhou stranu byly největšími příjemci v absolutních částkách obce – Jičín (5,2 mil.), Rychnov n.Kn. (5,2 mil.), Hradec Král. (8,2 mil.), Dvůr Král. (8,2 mil.), Kuks (8,3 mil.) a Česká Skalice (10,9 mil.).

V přepočtu na počet obyvatel nejvíce prostředků obdrželi – D.Lochovo (9 794 Kč), Borek (10 091), Ohařice (10 942), Pšánky (20 339), Kuks (32 433) a Petrovičky (60 000).

DOTACE Z DOTAČNÍHO FONDU KHK 2012-2016



S použitím dat ČSÚ, MMR, Územně identifikačního registru a dat KÚ a obcí vytvořil :

Mgr. Petr Kamenický, oddělení regionálního rozvoje

Zpracování map KHK :

Ing. Odile Brožičková, oddělení informatiky - GIS

Mapy ČR :

Univerzita Karlova, katedra sociální geografie a reg.rozvoje