

Strategie rozvoje kultury, kulturního dědictví a kulturních  
a kreativních odvětví Královéhradeckého kraje  
2022–2030

# KULTURNÍ A KREATIVNÍ ODVĚTVÍ V KRÁLOVÉHRADECKÉM KRAJI

ZÁKLADNÍ KVANTITATIVNÍ ANALÝZA

ZPRACOVÁNO  
2020

[www.prokreativitu.cz](http://www.prokreativitu.cz)

# Obsah

<b>1</b>	<b>Úvod a metodika</b>	<b>3</b>
1.1	<i>Kontext</i>	3
1.2	<i>Základní dělení KKO</i>	4
1.3	<i>Zdroj dat a metodika</i>	4
1.4	<i>Moduly výzkumu KKO</i>	5
1.5	<i>Limity</i>	7
<b>2</b>	<b>Četnost a charakteristika subjektů KKO v KHK</b>	<b>8</b>
2.1	<i>Celkový počet subjektů</i>	8
2.2	<i>Subjekty dle právní formy</i>	9
2.3	<i>Subjekty dle velikosti</i>	10
2.4	<i>Subjekty dle obratu</i>	11
<b>3</b>	<b>Subjekty KKO v regionech Královéhradeckého kraje</b>	<b>13</b>
3.1	<i>Celková bilance mezi regiony</i>	13
3.2	<i>Subjekty v regionech dle právní formy a obratu</i>	14
3.3	<i>Relativní kvantita KKO v regionech</i>	16
<b>4</b>	<b>Metropole kraje</b>	<b>18</b>
<b>5</b>	<b>Nejvýznamnější evidované subjekty</b>	<b>20</b>
<b>6</b>	<b>Závěr</b>	<b>23</b>
<b>7</b>	<b>Rejstříky</b>	<b>24</b>
7.1	<i>Seznam grafů</i>	24
7.2	<i>Seznam obrázků</i>	24
7.3	<i>Seznam tabulek</i>	24
<b>8</b>	<b>Seznam zkratk</b>	<b>25</b>

# 1 Úvod a metodika

## 1.1 Kontext

Mapování kulturních a kreativních odvětví v rámci příprav komplexního strategického plánu rozvoje kultury v Královéhradeckém kraji si klade za cíl poskytnout základní přehled o situaci daných odvětví na úrovni kraje, jeho významných středisek a nižších územně správních celků. KKO představují mnohostranný přínos pro kraj. Subjekty v rámci KKO vytvářejí produkty s vysokou přidanou hodnotou, svou činností jsou schopné aktivizovat dlouhý řetězec dodavatelů a odběratelů z různých odvětví a přinášejí prosperitu do oblastí svého působení. Dále díky své činnosti přitahují další potenciální pracovníky KKO, díky čemuž dochází k rozvoji sektoru služeb, kdy nabídky tohoto sektoru zmínění pracovníci široce využívají. Rozvinuté prostředí KKO je schopné také do lokality či regionu přilákat jinou strukturu cestovního ruchu, zvýšit podíl kulturního turismu, „rozředit“ návštěvníky a tedy také mírnit negativní dopady cestovního ruchu na dosavadní omezenou množinu lokalit mnohdy přetížených masovým turismem. Pro kraje je vhodné vytvářet dobré podmínky pro rozvoj těchto odvětví v podobě efektivních podpůrných nástrojů obdobně jako v jiných evropských zemích. Pro to, aby mohly být vytvořeny efektivní podmínky pro rozvoj KKO, je zapotřebí nejdříve zmapování sektoru KKO v území (více v příslušné literatuře, metodikách či odborných studiích na obdobná témata).

Obrázek č. 1: Grafické znázornění vymezení KKP



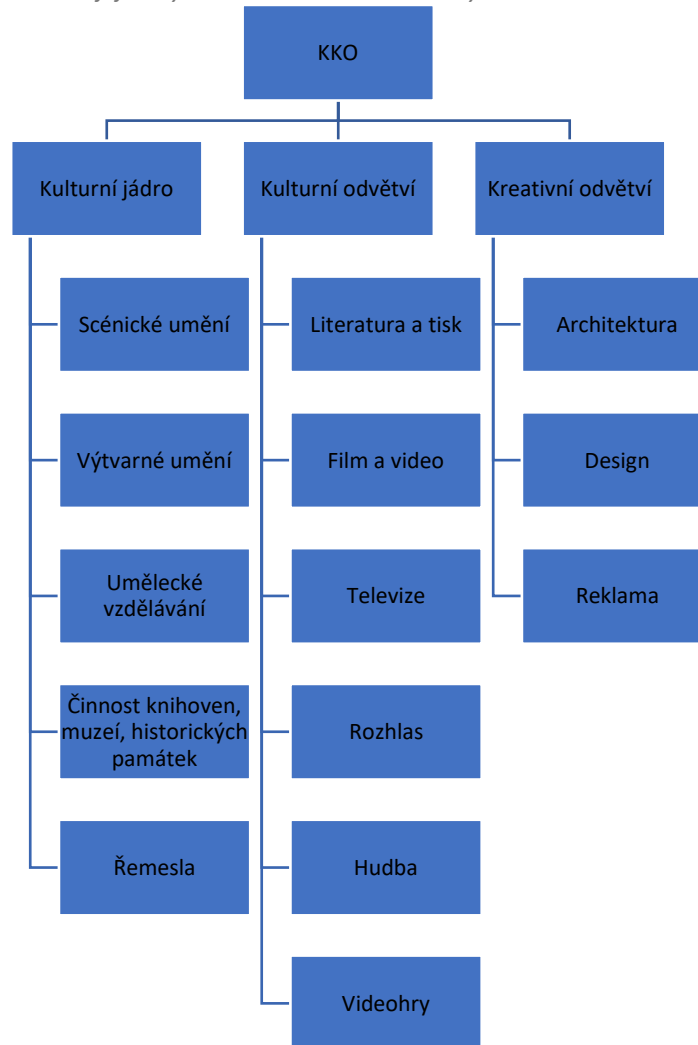
Zdroj: Metodika mapování kulturních a kreativních průmyslů na lokální a regionální úrovni ČR (2016)

Základním cílem tohoto mapování je zjištění vzájemných proporcí jednotlivých sektorů a odvětví KKO, dále zjištění rozmístění subjektů KKO na území Královéhradeckého kraje a v rámci možností též jejich velikost a přibližný roční obrat, nakolik to dostupná data mohou poskytnout.

## 1.2 Základní dělení KKO

Pro orientaci v oblasti KKO využívá metodika dělení celé oblasti na tři odvětví: Kulturní jádro, Kulturní odvětví a Kreativní odvětví. Toto dělení využívají i další mapovací metodiky, například ESSnet-Culture či metodika mapování Institutu umění – Divadelního ústavu. Dle KEA obsahují tato odvětví níže vymezené oblasti ekonomických činností (Kea European Affairs, 2006).

Obrázek č. 2: Odvětví KKO a jejich vymezené oblasti ekonomických činností



Zdroj: Vlastní zpracování na základě Metodiky mapování kulturních a kreativních průmyslů na lokální a regionální úrovni ČR (2016)

## 1.3 Zdroj dat a metodika

Kvantitativní analýza KKO v Královéhradeckém kraji obsahuje především počty subjektů za jednotlivé dílčí sektory a odvětví, dále základní ekonomická data (velikost podniků dle počtu zaměstnanců a dle přibližného ročního obrátu), jejich rozmístění na území kraje na úroveň správních obvodů obcí s rozšířenou působností a též na úroveň bývalých okresních měst jako stále přetrvávajících přirozených center regionu.

Mapování se metodicky opírá o dokument „Metodika mapování kulturních a kreativních průmyslů na lokální a regionální úrovni ČR“ (Pavel Bednář, Markéta Dubová, Marcel Kraus, Petr Návrat, Eva Žáková – 2016, Institut umění; dále též *Metodika*) s tím, že zachází pouze do Etapy I: Vytvoření databáze subjektů, tedy bez vlastní verifikace dat. V dalších krocích přípravy strategie bude samostatně provedena kvalitativní analýza – zjišťování

stavu a potřeb KKP, a to včetně sektoru řemesel, který se na základě dostupných databázových dat ukázal jako statisticky nezmapovatelný.

Předmětem mapování jsou ekonomické subjekty, které svou převažující ekonomickou činností spadají do oblasti KKO. Přiřazování probíhá na základě převažující ekonomické činnosti subjektu, konkrétně na základě její klasifikace CZ-NACE v databázi MagnusWeb od společnosti Bisnode, která přímo vychází z databáze RES (Registr ekonomických subjektů spravovaný ČSÚ) a nad její rámec je průběžně aktualizována specializovanými týmy a doplňována o některé další informace. Z RES byly také čerpány informace o konkrétních subjektech uvedených v kapitole „Nejvýznamnější evidované subjekty“.

## 1.4 Moduly výzkumu KKO

Pro účely předkládané metodiky byl stanoven modulový systém vymezení KKO pro ČR podle ekonomických činností, který je možné modifikovaně využít pro mapování na lokální a regionální úrovni. Dodržení navrženého systému při mapování na lokální a regionální úrovni umožní srovnání struktury KKO v různých obcích, resp. městech, a krajích ČR.

Systém obsahuje čtyři moduly:

- Modul 1 – Základní KKO vymezené dle výsledků účtu kultury (ČSÚ a NIPOS; 2014)
- Modul 2 – Informační a komunikační činnosti
- Modul 3 – Řemesla a oděvní průmysl
- Modul 4 – Rekreační činnosti, tisk a rozmnožování nahraných nosičů

Základním modulem je první, jeho vymezení je totožné s dokumenty výsledků účtů kultury (ČSÚ a NIPOS) s výjimkou oblasti řemesel, která byla na základě výsledků výzkumů v rámci projektu vyčleněna jako zvláštní modul. První modul je dále rozdělen podle tzv. „trojsektorového členění“, které příslušné KKO dělí na tři dílčí sektory:

- Kulturní sektor
- Kulturní průmysly
- Kreativní průmysly
- *(Neznámá oblast – správní činnosti)*

Druhý modul, který zahrnuje činnosti týkající se oblastí softwaru, nových médií a navazujících IT služeb, je důležitý pro sledování předpokladů rozvoje nových ekonomických forem nabízejících inovativní a technologicky vyspělé produkty a služby, jejichž základem je vysoký stupeň inovativnosti a kreativity.

Třetí modul zahrnuje oblast řemesel a oděvního průmyslu. Pro potřeby mapování KKP na lokální a regionální úrovni jsou mnohdy umělecká řemesla a odvětví na nich založená (např. průmysl sklářský, nábytkářský a oděvní) klíčovými oblastmi pro formování strategie inteligentní specializace (smart specialisation). Oblast řemesel je však velmi náročná na statistická zjišťování, především ve vztahu k určení subjektů, které se řemesly zabývají. Důvodem je jednak širší a roztříštěnost činností, které je možné k tomuto odvětví přiřadit, a dále nemožnost kvalifikovaně určit z veřejných ani z komerčních databází charakter výroby příslušného subjektu, tedy zda se jedná o provozování uměleckých řemesel, či naopak o standardizovanou produkci bez vlastního kreativního vkladu. Na úrovni satelitního účtu kultury jsou data z oblasti řemesel sbírána dílčím šetřením, které je prováděno formou dotazníku určeného pro speciálně vytvořenou databázi subjektů. Proto je v rámci návrhu vymezení KKO pro ČR oblastem řemesla a oděvní průmysl věnován samostatný modul.

Čtvrtý modul zahrnuje další místa realizace kulturních akcí, popřípadě aktivity zaměřené na využití volného času v rámci cestovního ruchu. V neposlední řadě tento modul obsahuje i podpůrné činnosti pro distribuci výstupů kulturních a kreativních průmyslů.

Po konzultacích s předními odborníky bylo rozhodnuto pohybovat se pouze v rámci prvního a druhého modulu. Třetí modul není na základě dostupných dat zmapovatelný a vyžaduje podrobný průzkum, který může být proveden v dalších krocích.

Tabulka č. 1: Seznam zkoumaných sektorů, odvětví a NACE v rámci KKO dle Metodiky

Sektor	Odvětví	NACE číslo	NACE	
Informační a komunikační činnosti (druhý modul)	Činnosti v oblasti informačních technologií	62.01	Programování	
		62.02	Poradenství v oblasti informačních technologií	
		62.03	Správa počítačového vybavení	
		62.09	Ostatní činnosti v oblasti informačních technologií	
	Informační činnosti	63.11	Činnosti související se zpracováním dat a hostingem	
		63.12	Činnosti související s webovými portály	
		63.99	Ostatní informační činnosti j. n.	
	Vydavatelské činnosti	58.19	Ostatní vydavatelské činnosti	
58.29		Ostatní vydávání softwaru		
Kreativní průmysly (první modul)	Architektura	71.11	Architektonické činnosti	
	Design	74.10	Specializované návrhářské činnosti	
	Reklama	73.11	Činnosti reklamních agentur	
Kulturní průmysly (první modul)	Film a video	47.63	Maloobchod s audiozáznamy a videozáznamy	
		59.11	Produkce filmů, videozáznamů a televizních programů	
		59.12	Postprodukce filmů, videozáznamů a televizních programů	
		59.13	Distribuce filmů, videozáznamů a televizních programů	
		59.14	Promítání filmů	
		77.22	Pronájem videokazet a disků	
		59.20	Požizování zvukových nahrávek a hudební vydavatelské činnosti	
	Hudba	47.61	Maloobchod s knihami	
		47.62	Maloobchod s novinami, časopisy a papírnickým zbožím	
		58.11	Vydávání knih	
		58.13	Vydávání novin	
		58.14	Vydávání časopisů a ostatních periodických publikací	
		63.91	Činnosti zpravodajských tiskových kanceláří a agentur	
		74.30	Překladatelské a tlumočnické činnosti	
	Rozhlas	60.10	Rozhlasové vysílání	
	Televize	60.20	Tvorba televizních programů a televizní vysílání	
	Kulturní sektor (první modul)	Kulturní a umělecké vzdělávání	85.52	Umělecké vzdělávání
		Kulturní dědictví	47.78	Ostatní maloobchod s novým zbožím ve specializovaných prodejnách
			47.79	Maloobchod s použitým zbožím v prodejnách
			91.01	Činnosti knihoven a archivů
91.02			Činnosti muzeí	
91.03			Provozování kulturních památek, historických staveb a obdobných turistických zajímavostí	
Scénická umění		90.01	Scénická umění	
		90.02	Podpůrné činnosti pro scénická umění	
		90.04	Provozování kulturních zařízení	
Výtvarné umění		74.20	Fotografické činnosti	
		90.03	Umělecká tvorba	
Neznámá oblast – správní činnosti (první modul)		Ostatní	84.11	Všeobecné činnosti veřejné správy
	94.99.2		Činnosti organizací na podporu kulturní činnosti	

Pozn.: Řazeno hierarchicky: sektor – odvětví – NACE číslo. Sektory a odvětví jsou vysvětleny výše v kapitole „Moduly výzkumu KKO“.

## 1.5 Limity

Rozčlenění KKO vychází z výše zmíněné *Metodiky*. Během postupu prací, na základě konzultací s experty a s přihlédnutím ke zkušenostem z podobných uskutečněných mapování, byly zjištěny některé poměrně zásadní problémy zkreslující celkový výsledek mapování:

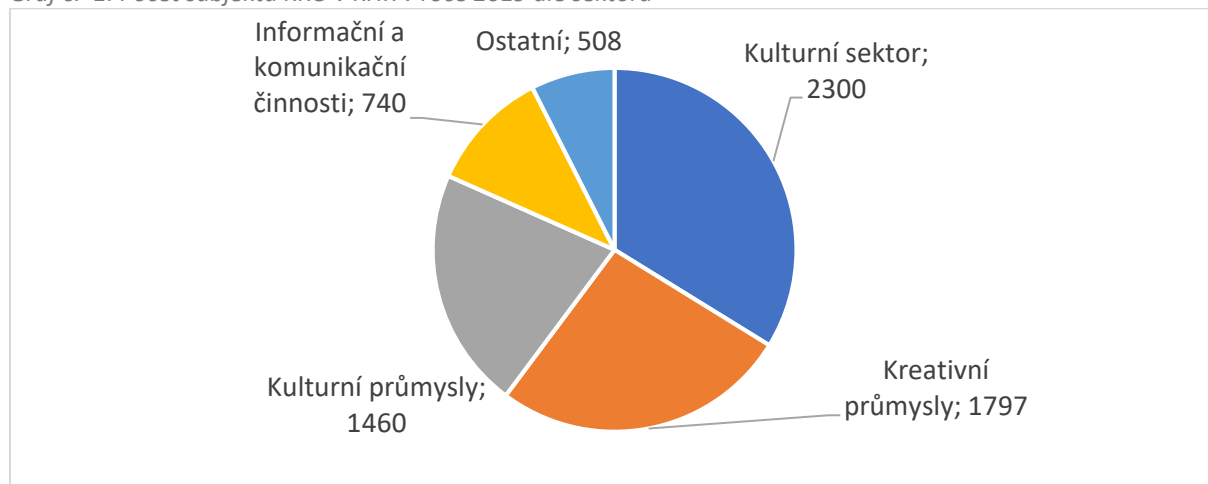
- Evidování již neexistujících či nečinných subjektů (chybovost by měla být oproti RES částečně redukována využitím databáze MagnusWeb spravované společností Bisnode, která data verifikuje).
- Neaktuálnost některých údajů (chybovost se neprojeví v plném rozsahu, neboť s některými detailními údaji zde nepracujeme – např. kontaktní údaje).
- Častá absence údajů, např. obratu a počtu zaměstnanců, případně chybovost (chybí u značné části subjektů – ve výstupech mapování vždy uvedeno, výsledky jsou proto orientační).
- Registry a databáze disponují údaji za celé subjekty, tedy nezohledňují jednotlivé pobočky, které mohou sídlit také mimo území kraje (problém, jehož závažnost budeme schopni upřesnit až kvalitativním mapováním, případně verifikacemi dat).
- Nezohlednění provozoven (zkresluje rozložení subjektů KKO a jejich aktivity v prostoru).
- Nejsou uvedeny subjekty se sídlem mimo kraj (zásadní problém například pro mimopražské regiony – zkresluje rozložení subjektů KKO a jejich aktivity v prostoru).
- Nízká morálka vyplňování podrobnějších úrovní klasifikace NACE (zcela zásadní problém: velká část subjektů, které jsou uvedeny v registru, využívá pouze třímístné, případně dvoumístné úrovně klasifikace, záznamy se v ani jednom směru nepropisují – to znamená, že z nižší úrovně se záznam nepropíše do vyšší; vyšší úroveň je naopak již natolik široká, že zahrnuje i subjekty mimo oblast zájmu, které však nelze žádným nástrojem odfiltrovat a musí se přistoupit k individuální verifikaci dat, což při jejich mnohatisícových objemech vytváří neúnosné kapacitní nároky).
- Nezachycení velkých subjektů, které velmi významně působí na poli KKO, přesto jejich převažující činnost do této kategorie nespadá (může se projevit jako zásadní problém – například velké technologické firmy se silnou složkou tvorby designu).
- Celková statistická bilance je zkreslena dle metodiky zahrnutou položkou „Všeobecné činnosti veřejné správy“ (sektor a odvětví „Ostatní“), kde se pouze malá část lidských i technologických kapacit zahrnutých subjektů zabývá kulturními a kreativními odvětvími.

## 2 Četnost a charakteristika subjektů KKO v KHK

### 2.1 Celkový počet subjektů

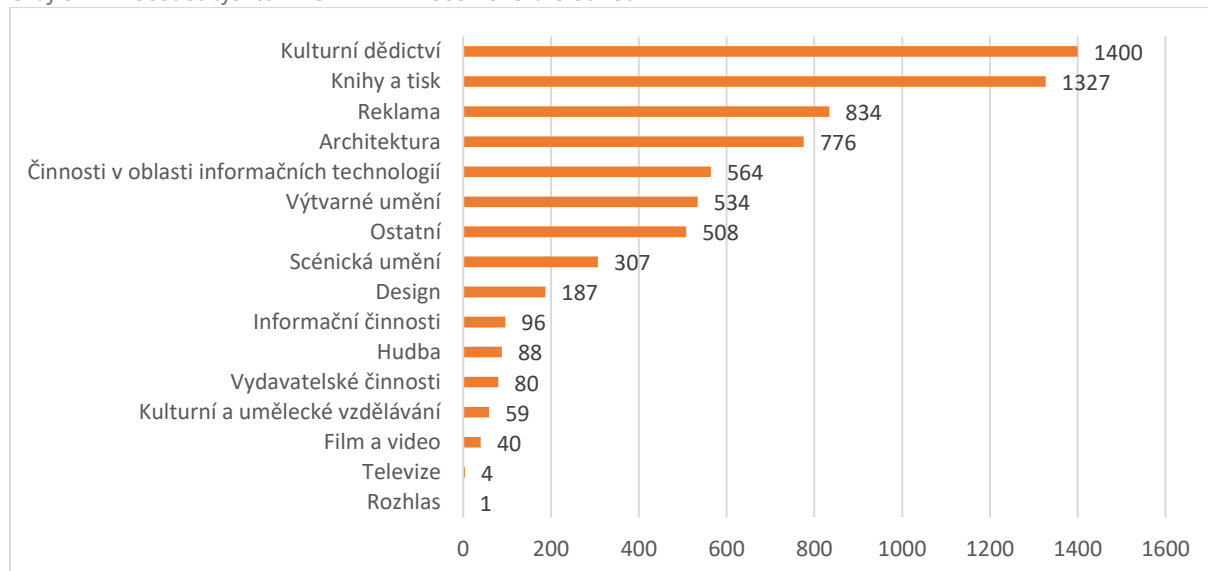
V Královéhradeckém kraji bylo na základě výše uvedeného zdroje a použité metody v rámci kulturních a kreativních odvětví identifikováno celkem 6 805 subjektů v poměrně vyrovnané bilanci mezi kulturním sektorem, kreativními průmysly a kulturními průmysly s přibližně sedmiprocentním zastoupením skupiny *Ostatní*. Celkový počet registrovaných ekonomických subjektů v Královéhradeckém kraji se pohybuje okolo 150 000. Nemalá část z nich však bude bezpochyby neaktivní.

Graf č. 1: Počet subjektů KKO v KHK v roce 2019 dle sektorů



Z hlediska odvětví bylo identifikováno nejvíce subjektů ve skupině *Kulturní dědictví*, hojně zastoupeny jsou též odvětví knih a tisku, reklamy a architektury. Oblasti například informačních technologií, designu jsou překvapivě spíše minoritní, zcela mizivý počet subjektů spadá do filmové, televizní a rozhlasové tvorby.

Graf č. 2: Počet subjektů KKO v KHK v roce 2019 dle odvětví



Pozn.: Celková statistická bilance je zkrácena položkou „Všeobecné činnosti veřejné správy“ (sektor a odvětví „Ostatní“), kde se pouze malá část kapacit zahrnutých subjektů zabývá kulturními a kreativními odvětvími.



## 2.2 Subjekty dle právní formy

Z hlediska právní formy počtem dominují fyzické osoby – podnikatelé. Významné je též početní zastoupení obchodních společností (zejména s. r. o., ve výrazně menší míře pak a. s.). Neziskový sektor a ostatní instituce jsou zastoupeny ve velmi nízkých počtech.

Tabulka č. 2: Počet subjektů KKO v KHK v roce 2019 dle právní formy a jednotlivých sektorů

Právní forma / Sektor	Informační a komunikační činnosti	Kreativní průmysly	Kulturní průmysly	Kulturní sektor	Ostatní	CELKEM
Obchodní společnost	177	173	65	235	2	652
Družstvo	0	2	0	1	0	3
Podnikající fyzická osoba	555	1602	1356	1894	0	5407
Obec, kraj	0	0	0	0	493	493
Nadace	0	0	1	5	1	7
NNO	0	0	0	88	10	98
Příspěvková organizace	0	0	2	57	0	59
Jiné	0	0	0	3	2	5
Zahraníční fyzická osoba	8	20	36	17	0	81

Pozn.: Evidované právní formy sdruženy do obecnějších kategorií. Barevné škálování vyjadřuje srovnání v rámci jednotlivých sloupců, nikoli napříč celou tabulkou.

Z rozložení odvětví a právních forem subjektu je patrné dominantní zastoupení fyzických osob v oblasti knih a tisku, kulturního dědictví, reklamy, architektury a v informačních technologiích. Doménou příspěvkových organizací je vzdělávání a kulturní dědictví, nestátní neziskové organizace jsou zaměřeny na výtvarné umění a scénická umění. Obchodní společnosti jsou nejčastěji zastoupeny v oblasti kulturního dědictví, v informačních technologiích a architektuře.

Tabulka č. 3: Počet subjektů KKO v KHK v roce 2019 dle jednotlivých odvětví a právní formy

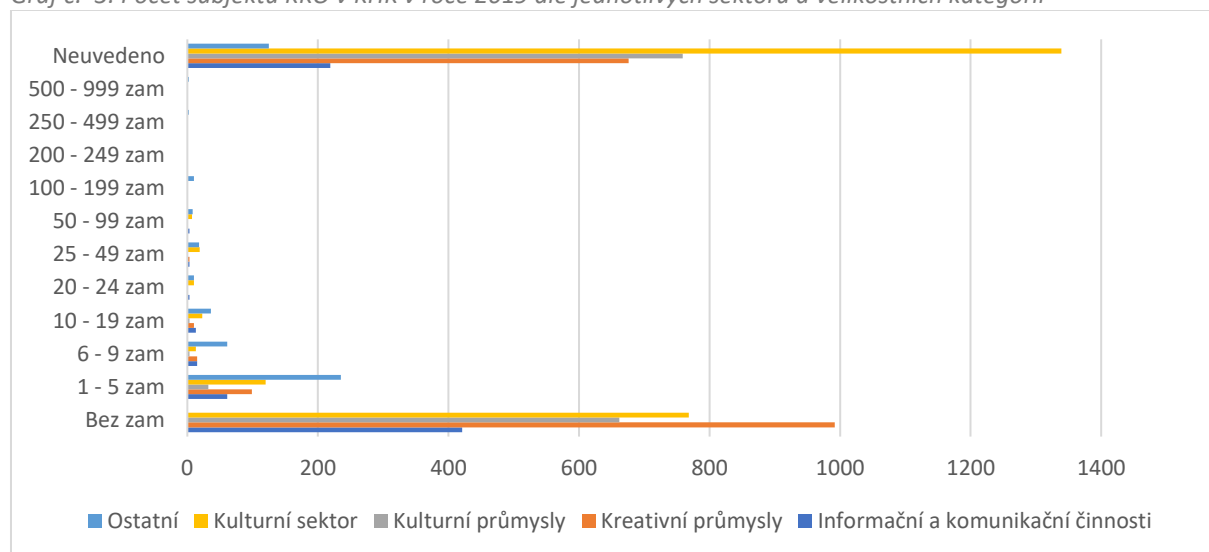
Odvětví / Právní forma	Obchodní společnost	Družstvo	Podnikající fyzická osoba	Obec, kraj	Nadace	NNO	Příspěvková organizace	Jiné	Zahraníční fyzická osoba
Architektura	113	0	660	0	0	0	0	0	3
Činnosti v oblasti informačních technologií	119	0	439	0	0	0	0	0	6
Design	9	0	177	0	0	0	0	0	1
Film a video	13	0	23	0	1	0	2	0	1
Hudba	3	0	85	0	0	0	0	0	0
Informační činnosti	30	0	64	0	0	0	0	0	2
Knihy a tisk	48	0	1244	0	0	0	0	0	35
Kulturní a umělecké vzdělávání	4	0	26	0	0	0	27	2	0
Kulturní dědictví	180	1	1177	0	0	0	28	0	14
Ostatní	2	0	0	493	1	10	0	2	0
Reklama	51	2	765	0	0	0	0	0	16
Rozhlas	0	0	1	0	0	0	0	0	0
Scénická umění	27	0	234	0	5	37	2	0	2
Televize	1	0	3	0	0	0	0	0	0
Vydavatelské činnosti	28	0	52	0	0	0	0	0	0
Výtvarné umění	24	0	457	0	0	51	0	1	1
CELKEM	652	3	5407	493	7	98	59	5	81

Pozn.: Evidované právní formy sdruženy do obecnějších kategorií. Barevné škálování vyjadřuje srovnání v rámci jednotlivých sloupců, nikoli napříč celou tabulkou.

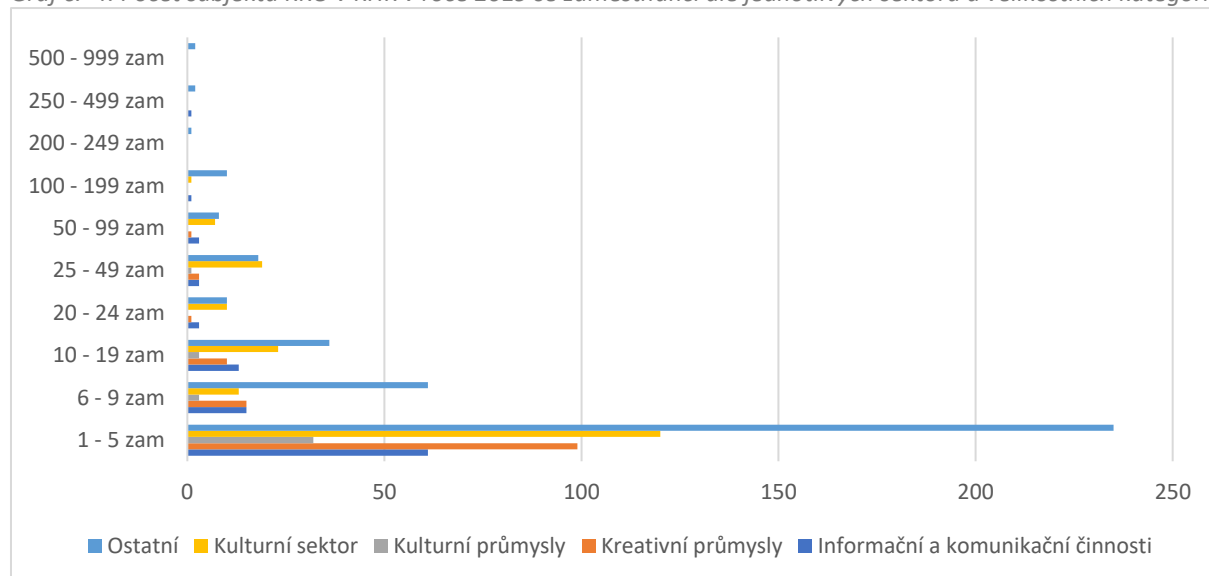
## 2.3 Subjekty dle velikosti

Zastoupení subjektů dle velikosti je dle očekávání strmě klesající směrem k podnikům s větším počtem zaměstnanců. Údaje však nejsou dostupné u téměř poloviny (46 %) subjektů.

Graf č. 3: Počet subjektů KKO v KHK v roce 2019 dle jednotlivých sektorů a velikostních kategorií



Graf č. 4: Počet subjektů KKO v KHK v roce 2019 se zaměstnanci dle jednotlivých sektorů a velikostních kategorií



Pozn.: Vypuštěna kategorie „Neuvedeno“.

Subjekty s větším počtem zaměstnanců jsou výrazněji zastoupeny v oblastech kulturního a uměleckého vzdělávání a v informačních technologiích. Malé podniky se zaměstnanci také působí v reklamě, kulturním dědictví. Většina ostatních odvětví jsou doménou subjektů bez zaměstnanců, tedy zejména fyzických osob. Celková bilance je značně zkreslena skupinou „ostatní“, kde jsou zastoupeny subjekty veřejné správy.

Tabulka č. 4: Počet subjektů KKO v KHK v roce 2019 dle jednotlivých odvětví a velikostních kategorií

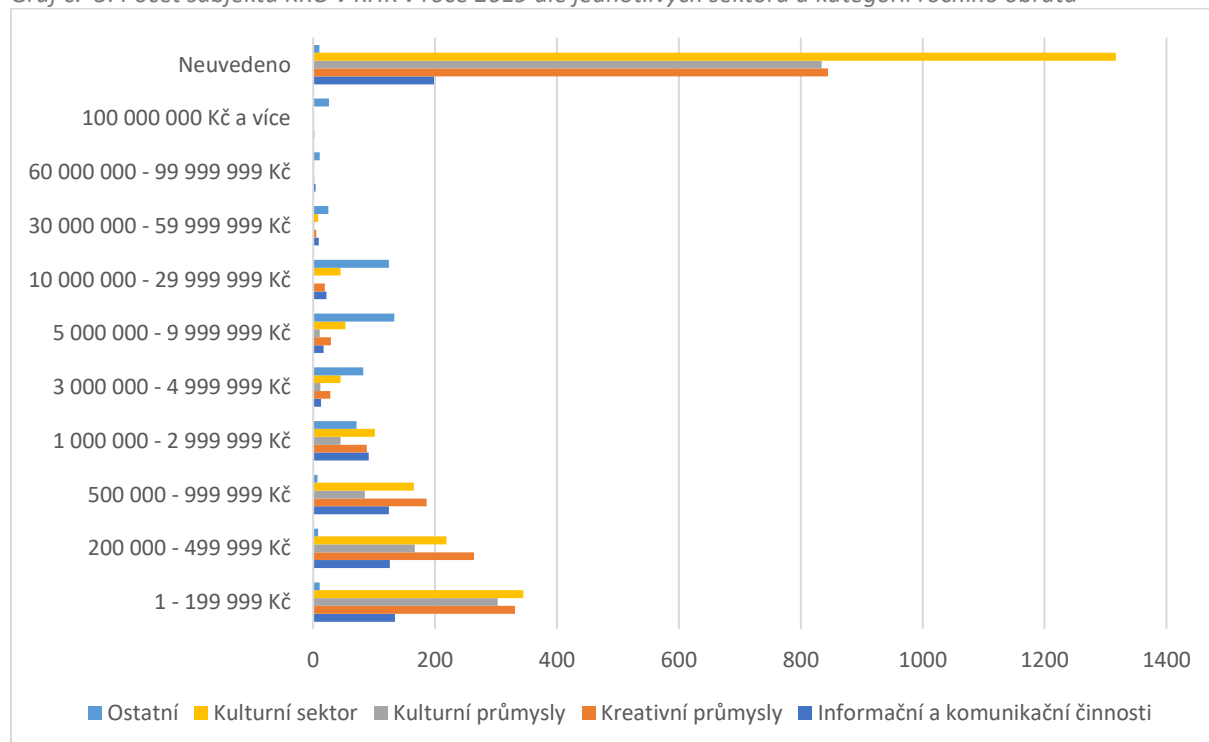
Odvětví	Bez zam.	1–5 zam.	6–9 zam.	10–19 zam.	20–24 zam.	25–49 zam.	50–99 zam.	100–199 zam.	200–249 zam.	250–499 zam.	500–999 zam.	Neuv.
Architektura	481	61	10	6		2						216
Činnosti v oblasti informačních technologií	332	41	10	12	2	3	3			1		160
Design	89	4	1									93
Film a video	17	5		1								17
Hudba	37	3										48
Informační činnosti	51	12	2	1				1				29
Knihy a tisk	604	24	3	2		1						693
Kulturní a umělecké vzdělávání	8	1	1	6	7	13	3					20
Kulturní dědictví	358	99	11	15	2	4	3					908
Ostatní		235	61	36	10	18	8	10	1	2	2	125
Reklama	422	34	4	4	1	1	1					367
Rozhlas	1											
Scénická umění	126	4	1	1	1	2	1	1				170
Televize	3											1
Vydavatelské činnosti	38	8	3		1							30
Výtvarné umění	276	16		1								241
<b>CELKEM</b>	<b>2843</b>	<b>547</b>	<b>107</b>	<b>85</b>	<b>24</b>	<b>44</b>	<b>19</b>	<b>12</b>	<b>1</b>	<b>3</b>	<b>2</b>	<b>3118</b>

Pozn.: Barevné škálování vyjadřuje srovnání v rámci jednotlivých sloupců, nikoli napříč celou tabulkou. Celková statistická bilance je zkrslena položkou „Všeobecné činnosti veřejné správy“ (sektor a odvětví „Ostatní“), kde se pouze malá část kapacit zahrnutých subjektů zabývá kulturními a kreativními odvětvími.

## 2.4 Subjekty dle obratu

Podstatná část subjektů se pohybuje ve velmi nízkých hladinách obratu, z čehož lze odvodit, že se pro dotyčné aktéry jedná často o jednu z aktivit vedle dalších nezbytně potřebných zdrojů příjmů. Téměř u poloviny subjektů (47 %) však nejsou tato data dostupná.

Graf č. 5: Počet subjektů KKO v KHK v roce 2019 dle jednotlivých sektorů a kategorií ročního obratu



Vyšších obrátů dosahuje část subjektů působících v oblasti architektury, informačních technologií, kulturního dědictví. Spíše nižší obraty vykazují ryze umělecká odvětví a publikační činnosti. Skupina *Ostatní* opět zkrusluje celkovou bilanci zastoupením velkých subjektů veřejné správy.

Tabulka č. 5: Počet subjektů KKO v KHK v roce 2019 dle jednotlivých odvětví a kategorií ročního obrátu

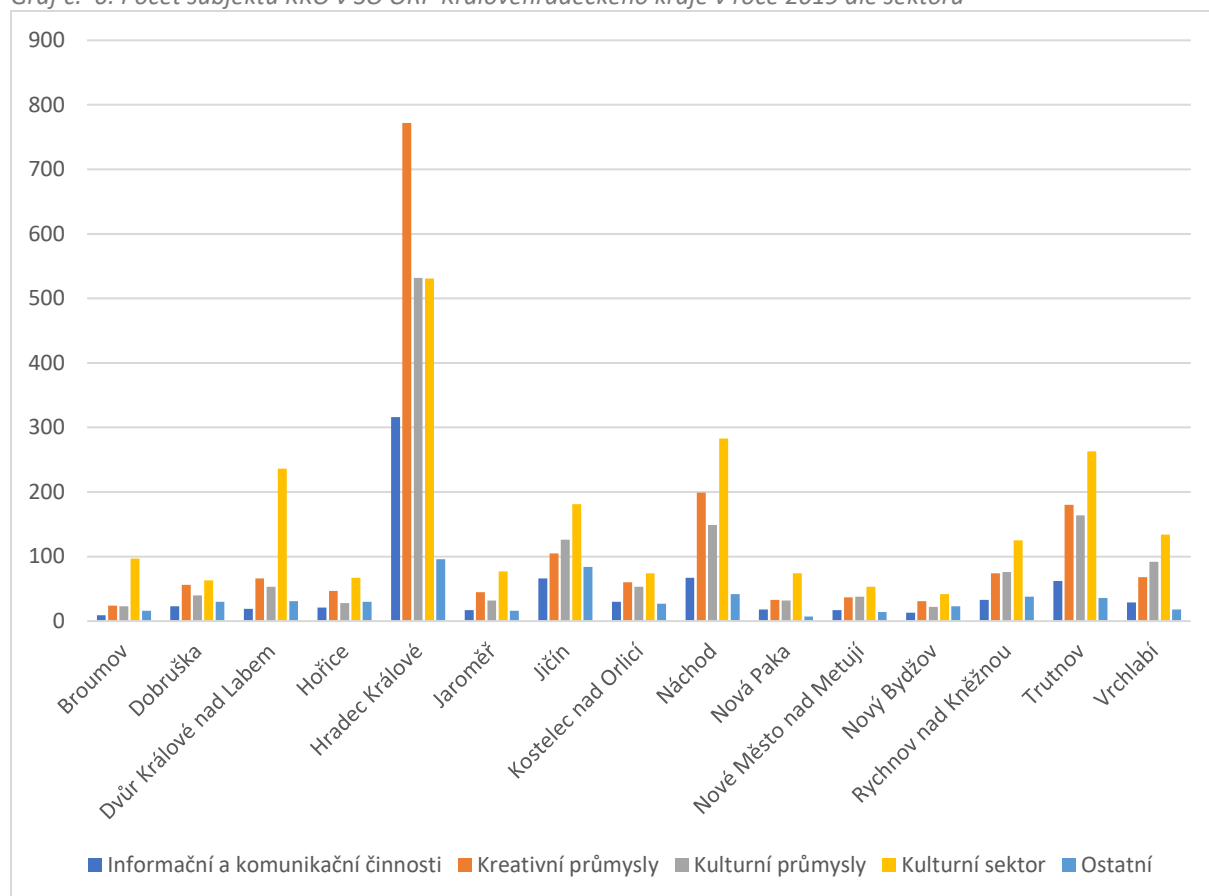
Odvětví / Kategorie	1–199 999 Kč	200 000–499 999 Kč	500 000–999 999 Kč	1 000 000–2 999 999 Kč	3 000 000–4 999 999 Kč	5 000 000–9 999 999 Kč	10 000 000–29 999 999 Kč	30 000 000–59 999 999 Kč	60 000 000–99 999 999 Kč	100 000 000 Kč a více	Neuv.
Architektura	158	150	128	56	16	13	12	4			239
Činnosti v oblasti informačních technologií	97	95	100	71	9	11	21	6	3	2	149
Design	36	28	8	2		1	2				110
Film a video	6	13	3	4		2					12
Hudba	17	11	10	4	1						45
Informační činnosti	23	18	12	10	2	2	1	2	1		25
Knihy a tisk	277	141	72	37	11	9	1	2			777
Kulturní a umělecké vzdělávání	4	1	1	1	2	10	18	1			21
Kulturní dědictví	148	112	109	71	33	37	21	6	2		861
Ostatní	11	8	7	71	82	133	124	25	11	26	10
Reklama	137	86	50	30	12	15	5	1	2		496
Rozhlas	1										
Scénická umění	66	34	21	8	5	1	4	1			167
Televize	2	2									
Vydavatelské činnosti	14	13	12	10	2	4		1			24
Výtvarné umění	127	72	34	21	5	5	2				268
<b>CELKEM</b>	<b>1124</b>	<b>784</b>	<b>567</b>	<b>396</b>	<b>180</b>	<b>243</b>	<b>211</b>	<b>49</b>	<b>19</b>	<b>28</b>	<b>3204</b>

Pozn.: Barevné škálování vyjadřuje srovnání v rámci jednotlivých sloupců, nikoli napříč celou tabulkou. Celková statistická bilance je zkruslena položkou „Všeobecné činnosti veřejné správy“ (sektor a odvětví „Ostatní“), kde se pouze malá část kapacit zahrnutých subjektů zabývá kulturními a kreativními odvětvími.

### 3 Subjekty KKO v regionech Královéhradeckého kraje

#### 3.1 Celková bilance mezi regiony

Graf č. 6: Počet subjektů KKO v SO ORP Královéhradeckého kraje v roce 2019 dle sektorů



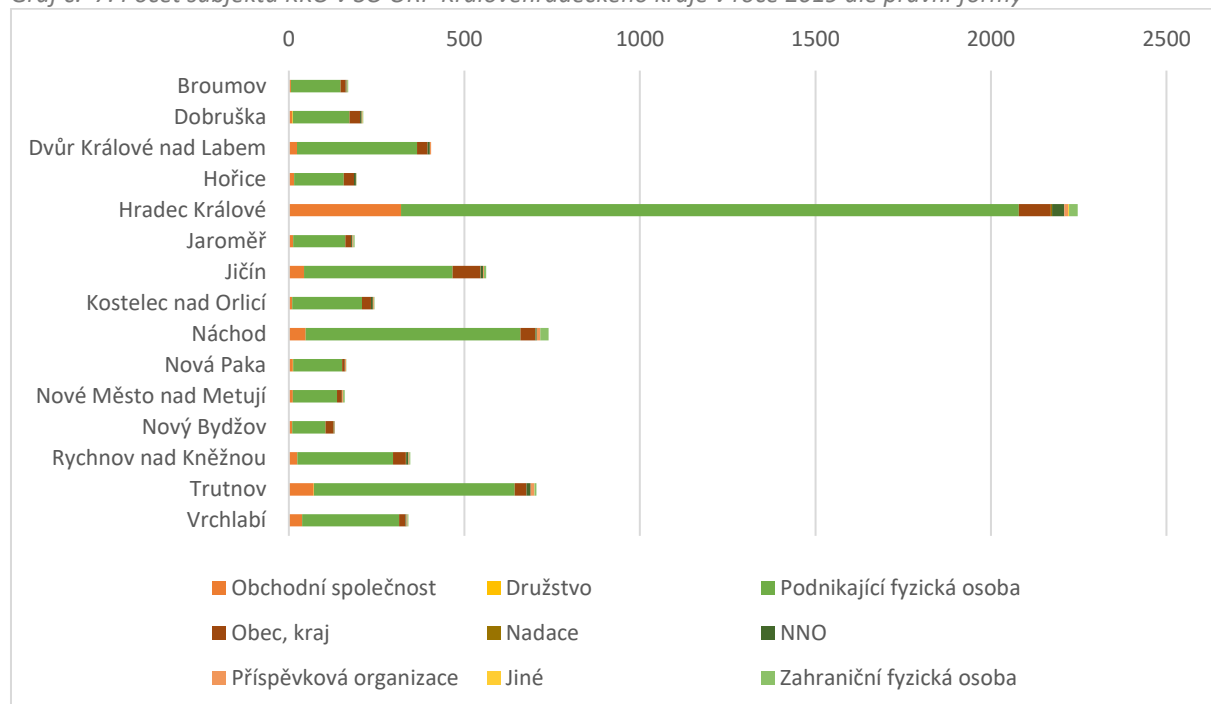
Tabulka č. 6: Počet subjektů KKO v SO ORP Královéhradeckého kraje v roce 2019 dle odvětví

Odvětví	SO ORP														
	Broumov	Dobruška	Dvůr Kr. N. L.	Hořice	Hradec Králové	Jaroměř	Jičín	Kostelec n. O.	Náchod	Nová Paka	N. Město n. M.	Nový Bydžov	Rychnov n. Kn.	Trutnov	Vrchlabí
Architektura	3	19	21	17	348	20	44	27	101	13	15	16	36	68	28
Činnosti v oblasti informačních technologií	9	22	14	14	229	13	48	21	55	14	10	10	28	51	26
Design	2	13	11	5	78	6	19	7	14	3	3	2	7	12	5
Film a video	1	1	2	0	12	0	2	1	8	2	1	0	3	4	3
Hudba	2	2	3	2	37	3	7	5	4	3	2	0	6	6	6
Informační činnosti	0	1	2	2	48	3	10	7	4	3	1	1	3	9	2
Knihy a tisk	20	37	48	26	481	29	117	46	137	27	35	22	67	154	81
Kulturní a umělecké vzdělávání	2	4	1	2	24	2	2	4	5	3	2	1	1	3	3
Kulturní dědictví	76	29	202	46	218	51	107	36	206	43	32	11	78	181	84
Ostatní	16	30	31	30	96	16	84	27	42	7	14	23	38	36	18
Reklama	19	24	34	25	346	19	42	26	84	17	19	13	31	100	35
Rozhlas	0	0	0	0	1	0	0	0	0	0	0	0	0	0	0
Scénická umění	10	14	11	4	114	10	28	15	21	6	4	16	11	25	18
Televize	0	0	0	0	1	0	0	1	0	0	0	0	0	0	2
Vydavatelské činnosti	0	0	3	5	39	1	8	2	8	1	6	2	2	2	1
Výtvarné umění	9	16	22	15	175	14	44	19	51	22	15	14	35	54	29
<b>CELKEM</b>	<b>169</b>	<b>212</b>	<b>405</b>	<b>193</b>	<b>2247</b>	<b>187</b>	<b>562</b>	<b>244</b>	<b>740</b>	<b>164</b>	<b>159</b>	<b>131</b>	<b>346</b>	<b>705</b>	<b>341</b>

Pozn.: Barevné škálování vyjadřuje srovnání v rámci jednotlivých řádků, nikoli napříč celou tabulkou.

### 3.2 Subjekty v regionech dle právní formy obratu

Graf č. 7: Počet subjektů KKO v SO ORP Královéhradeckého kraje v roce 2019 dle právní formy



Pozn.: Evidované právní formy sdruženy do obecnějších kategorií.

Tabulka č. 7: Počet subjektů KKO v SO ORP Královéhradeckého kraje v roce 2019 dle právní formy

SO ORP / Kategorie	Obchodní společnost	Družstvo	Podnikající fyzická osoba	Obec, kraj	Nadace	NNO	Příspěv. organizace	Jiné	Zahraniční fyzická osoba
Broumov	6	0	141	15	0	3	1	0	3
Dobruška	10	1	162	30	0	4	2	1	2
Dvůr Králové nad Labem	23	0	342	30	0	7	3	0	0
Hořice	15	0	141	30	0	5	1	0	1
Hradec Králové	320	0	1759	92	3	35	11	3	24
Jaroměř	12	0	149	16	0	4	3	0	3
Jičín	43	0	423	80	1	6	3	0	6
Kostelec nad Orlicí	10	0	198	26	0	5	3	0	2
Náchod	48	0	612	42	1	3	10	0	24
Nová Paka	11	1	140	7	0	1	3	0	1
Nové Město nad Metují	11	0	126	14	0	1	3	0	4
Nový Bydžov	10	0	94	23	1	2	1	0	0
Rychnov nad Kněžnou	24	0	273	36	1	7	2	0	3
Trutnov	71	1	571	34	0	12	10	1	5
Vrchlabí	38	0	276	18	0	3	3	0	3
<b>CELKEM</b>	<b>652</b>	<b>3</b>	<b>5407</b>	<b>493</b>	<b>7</b>	<b>98</b>	<b>59</b>	<b>5</b>	<b>81</b>

Pozn.: Barevné škálování vyjadřuje srovnání v rámci jednotlivých sloupců, nikoli napříč celou tabulkou.

Tabulka č. 8: Počet subjektů KKO v SO ORP Královéhradeckého kraje v roce 2019 dle právní formy – bez SO ORP Hradec Králové

SO ORP / Kategorie	Obchodní společnost	Družstvo	Podnikající fyzická osoba	Obec, kraj	Nadace	NNO	Příspěv. organizace	Jiné	Zahraniční fyzická osoba
Broumov	6	0	141	15	0	3	1	0	3
Dobruška	10	1	162	30	0	4	2	1	2
Dvůr Králové nad Labem	23	0	342	30	0	7	3	0	0
Hořice	15	0	141	30	0	5	1	0	1
Jaroměř	12	0	149	16	0	4	3	0	3
Jičín	43	0	423	80	1	6	3	0	6
Kostelec nad Orlicí	10	0	198	26	0	5	3	0	2
Náchod	48	0	612	42	1	3	10	0	24
Nová Paka	11	1	140	7	0	1	3	0	1
Nové Město nad Metují	11	0	126	14	0	1	3	0	4
Nový Bydžov	10	0	94	23	1	2	1	0	0
Rychnov nad Kněžnou	24	0	273	36	1	7	2	0	3
Trutnov	71	1	571	34	0	12	10	1	5
Vrchlabí	38	0	276	18	0	3	3	0	3

Pozn.: Barevné škálování vyjadřuje srovnání v rámci jednotlivých sloupců, nikoli napříč celou tabulkou.

Rozložení subjektů KKO do jednotlivých SO ORP víceméně koresponduje s jejich velikostí, resp. počtem obyvatel, případně s přítomností bývalého okresního města jako sídla vyššího řádu. V územním rozložení dle právní formy je patrná větší koncentrace komerčních subjektů KKO do ORP s významnější jádrovou obcí. U nekomerčních a veřejných institucí je patrná koncentrace do bývalých okresních měst. Rozmístění subjektů v regionech dle kategorie ročního obrátu nevykazuje zásadní výkyvy, celková bilance je navíc zkrácena přítomností subjektů veřejné správy v rámci sektoru *Ostatní*.

Tabulka č. 9: Počet subjektů KKO v SO ORP Královéhradeckého kraje v roce 2019 dle kategorie ročního obrátu

SO ORP / Kategorie	1–199 999 Kč	200 000–499 999 Kč	500 000–999 999 Kč	1 000 000–2 999 999 Kč	3 000 000–4 999 999 Kč	5 000 000–9 999 999 Kč	10 000 000–29 999 999 Kč	30 000 000–59 999 999 Kč	60 000 000–99 999 999 Kč	100 000 000–199 999 999 Kč	200 000 000–299 999 999 Kč	300 000 000–499 999 999 Kč	500 000 000–999 999 999 Kč	1 500 000 000 Kč a více	Neuvedeno
Broumov	32	9	8	4	3	4	7	3	1	0	1	0	0	0	97
Dobruška	37	28	15	15	9	7	10	1	0	2	0	0	0	0	88
Dvůr Králové nad Labem	47	38	34	14	12	14	9	2	1	0	0	1	0	0	233
Hořice	26	26	13	14	11	9	8	0	0	1	0	0	0	0	85
Hradec Králové	386	288	220	149	46	81	53	22	8	2	0	1	0	2	989
Jaroměř	33	21	17	7	5	9	11	0	0	0	1	0	0	0	83
Jičín	94	51	60	36	28	26	20	5	1	0	0	1	0	0	240
Kostelec nad Orlicí	33	24	16	18	5	12	4	3	0	2	0	0	0	0	127
Náchod	111	95	47	39	15	24	18	4	2	3	0	0	1	0	381
Nová Paka	36	18	10	14	2	3	5	1	0	1	0	0	0	0	74
Nové Město nad Metují	21	27	12	11	7	3	5	0	0	1	0	0	0	0	72
Nový Bydžov	28	13	12	3	7	10	8	1	0	0	1	0	0	0	48
Rychnov nad Kněžnou	66	30	29	15	10	11	20	1	3	1	1	0	0	0	159
Trutnov	115	84	51	42	12	16	22	3	2	2	0	0	1	0	355
Vrchlabí	59	32	23	15	8	14	11	3	1	1	0	1	0	0	173
<b>CELKEM</b>	<b>1124</b>	<b>784</b>	<b>567</b>	<b>396</b>	<b>180</b>	<b>243</b>	<b>211</b>	<b>49</b>	<b>19</b>	<b>16</b>	<b>4</b>	<b>4</b>	<b>2</b>	<b>2</b>	<b>3204</b>

Pozn.: Barevné škálování vyjadřuje srovnání v rámci jednotlivých sloupců, nikoli napříč celou tabulkou. Celková statistická bilance je zkrslena položkou „Všeobecné činnosti veřejné správy“ (sektor a odvětví „Ostatní“), kde se pouze malá část kapacit zahrnutých subjektů zabývá kulturními a kreativními odvětvími. Jedná se mj. o znázorněné subjekty s obrátem nad 200 mil. Kč.

### 3.3 Relativní kvantita KKO v regionech

Tabulka č. 10: Počet subjektů KKO v SO ORP Královéhradeckého kraje v roce 2019 dle odvětví na 1.000 obyvatel

Odvětví	SO ORP														
	Broumov	Dobruška	Dvůr Kr. N. L.	Hořice	Hradec Králové	Jaroměř	Jičín	Kostelec n. O.	Náchod	Nová Paka	N. Město n. M.	Nový Bydžov	Rychnov n. Kn.	Trutnov	Vrchlabí
Architektura	0,19	0,94	0,78	0,93	2,37	1,04	0,91	1,08	1,67	0,98	1,06	0,92	1,05	1,07	1,01
Činnosti v oblasti inf. technologií	0,57	1,09	0,52	0,76	1,56	0,67	0,99	0,84	0,91	1,05	0,70	0,58	0,82	0,80	0,94
Design	0,13	0,64	0,41	0,27	0,53	0,31	0,39	0,28	0,23	0,23	0,21	0,12	0,20	0,19	0,18
Film a video	0,06	0,05	0,07	0,00	0,08	0,00	0,04	0,04	0,13	0,15	0,07	0,00	0,09	0,06	0,11
Hudba	0,13	0,10	0,11	0,11	0,25	0,16	0,14	0,20	0,07	0,23	0,14	0,00	0,17	0,09	0,22
Informační činnosti	0,00	0,05	0,07	0,11	0,33	0,16	0,21	0,28	0,07	0,23	0,07	0,06	0,09	0,14	0,07
Knihy a tisk	1,26	1,83	1,78	1,41	3,27	1,50	2,42	1,85	2,26	2,03	2,46	1,27	1,95	2,43	2,93
Kulturní a um. vzděl.	0,13	0,20	0,04	0,11	0,16	0,10	0,04	0,16	0,08	0,23	0,14	0,06	0,03	0,05	0,11
Kulturní dědictví	4,79	1,44	7,50	2,50	1,48	2,65	2,21	1,45	3,40	3,24	2,25	0,63	2,27	2,85	3,04
Ostatní	1,01	1,49	1,15	1,63	0,65	0,83	1,74	1,08	0,69	0,53	0,98	1,32	1,11	0,57	0,65
Reklama	1,20	1,19	1,26	1,36	2,36	0,99	0,87	1,04	1,39	1,28	1,34	0,75	0,90	1,58	1,27
Rozhlas	0,00	0,00	0,00	0,00	0,01	0,00	0,00	0,00	0,00	0,00	0,00	0,00	0,00	0,00	0,00
Scénická umění	0,63	0,69	0,41	0,22	0,78	0,52	0,58	0,60	0,35	0,45	0,28	0,92	0,32	0,39	0,65
Televize	0,00	0,00	0,00	0,00	0,01	0,00	0,00	0,04	0,00	0,00	0,00	0,00	0,00	0,00	0,07
Vydavatelské činnosti	0,00	0,00	0,11	0,27	0,27	0,05	0,17	0,08	0,13	0,08	0,42	0,12	0,06	0,03	0,04
Výtvarné umění	0,57	0,79	0,82	0,82	1,19	0,73	0,91	0,76	0,84	1,66	1,06	0,81	1,02	0,85	1,05
<b>CELKEM</b>	<b>10,64</b>	<b>10,50</b>	<b>15,03</b>	<b>10,50</b>	<b>15,30</b>	<b>9,70</b>	<b>11,62</b>	<b>9,80</b>	<b>12,21</b>	<b>12,34</b>	<b>11,19</b>	<b>7,54</b>	<b>10,09</b>	<b>11,12</b>	<b>12,35</b>

Pozn.: Barevné škálování vyjadřuje srovnání v rámci jednotlivých řádků, nikoli napříč celou tabulkou.

V poměru počtu subjektů KKO na počet obyvatel dominuje SO ORP Hradec Králové, pozitivnější výsledky vykazuje zpravidla též SO ORP Nová Paka, Dobruška, Jičín, Kostelec n. O. a Vrchlabí. Spíše negativní výsledky má SO ORP



Trutnov, Jaroměř a především Broumov a Nový Bydžov. Částečně obdobné pravidlo platí z hlediska rozmístění subjektů s vyšším ročním obratem (s poněkud méně pozitivními výsledky pro menší SO ORP), zde však nelze vyvodit jednoznačné závěry z důvodu nedostatku dat, menšího počtu podniků s vyšším obratem a zkreslením přítomností sektoru *Ostatní*.

Tabulka č. 11: Podíl počtu subjektů KKO v SO ORP Královéhradeckého kraje na celkovém počtu všech ekonomických subjektů [%]

Odvětví	SO ORP														
	Broumov	Dobruška	Dvůr Kr. N. L.	Hořice	Hradec Králové	Jaroměř	Jičín	Kostelec n. O.	Náchod	Nová Paka	N. Město n. M.	Nový Bydžov	Rychnov n. Kn.	Trutnov	Vrchlabí
Architektura	0,09	0,40	0,32	0,36	0,86	0,44	0,37	0,46	0,64	0,36	0,43	0,37	0,45	0,43	0,38
Činnosti v oblasti inf. technologií	0,28	0,47	0,21	0,30	0,56	0,28	0,40	0,36	0,35	0,39	0,29	0,23	0,35	0,33	0,35
Design	0,06	0,28	0,17	0,11	0,19	0,13	0,16	0,12	0,09	0,08	0,09	0,05	0,09	0,08	0,07
Film a video	0,03	0,02	0,03	0,00	0,03	0,00	0,02	0,02	0,05	0,06	0,03	0,00	0,04	0,03	0,04
Hudba	0,06	0,04	0,05	0,04	0,09	0,07	0,06	0,09	0,03	0,08	0,06	0,00	0,07	0,04	0,08
Informační činnosti	0,00	0,02	0,03	0,04	0,12	0,07	0,08	0,12	0,03	0,08	0,03	0,02	0,04	0,06	0,03
Knihy a tisk	0,62	0,79	0,73	0,55	1,18	0,63	0,98	0,79	0,87	0,75	1,01	0,50	0,83	0,98	1,09
Kulturní a um. vzděl.	0,06	0,08	0,02	0,04	0,06	0,04	0,02	0,07	0,03	0,08	0,06	0,02	0,01	0,02	0,04
Kulturní dědictví	2,37	0,62	3,08	0,97	0,54	1,11	0,90	0,62	1,30	1,20	0,92	0,25	0,97	1,15	1,13
Ostatní	0,50	0,64	0,47	0,63	0,24	0,35	0,71	0,46	0,27	0,20	0,40	0,53	0,47	0,23	0,24
Reklama	0,59	0,51	0,52	0,53	0,85	0,41	0,35	0,45	0,53	0,47	0,55	0,30	0,39	0,64	0,47
Rozhlas	0,00	0,00	0,00	0,00	0,00	0,00	0,00	0,00	0,00	0,00	0,00	0,00	0,00	0,00	0,00
Scénická umění	0,31	0,30	0,17	0,08	0,28	0,22	0,24	0,26	0,13	0,17	0,12	0,37	0,14	0,16	0,24
Televize	0,00	0,00	0,00	0,00	0,00	0,00	0,00	0,02	0,00	0,00	0,00	0,00	0,00	0,00	0,03
Vydavatelské činnosti	0,00	0,00	0,05	0,11	0,10	0,02	0,07	0,03	0,05	0,03	0,17	0,05	0,02	0,01	0,01
Výtvarné umění	0,28	0,34	0,34	0,32	0,43	0,31	0,37	0,33	0,32	0,61	0,43	0,32	0,44	0,34	0,39
<b>CELKEM</b>	<b>5,27</b>	<b>4,50</b>	<b>6,17</b>	<b>4,08</b>	<b>5,53</b>	<b>4,08</b>	<b>4,73</b>	<b>4,20</b>	<b>4,69</b>	<b>4,58</b>	<b>4,57</b>	<b>2,99</b>	<b>4,31</b>	<b>4,50</b>	<b>4,58</b>

Pozn.: Barevné škálování vyjadřuje srovnání v rámci jednotlivých řádků, nikoli napříč celou tabulkou. U statisticky nevýznamných hodnot se může projevit zkreslení způsobené zaokrouhlením na 2 desetinná místa.

Tabulka č. 12: Počet subjektů KKO v SO ORP Královéhradeckého kraje v roce 2019 dle kategorie ročního obratu na 10.000 obyvatel

SO ORP / Kategorie	1–199 999 Kč	200 000–499 999 Kč	500 000–999 999 Kč	1 000 000–2 999 999 Kč	3 000 000–4 999 999 Kč	5 000 000–9 999 999 Kč	10 000 000–29 999 999 Kč	30 000 000–59 999 999 Kč	60 000 000–99 999 999 Kč	100 000 000–199 999 999 Kč	200 000 000–299 999 999 Kč	300 000 000–499 999 999 Kč	500 000 000–999 999 999 Kč	1 500 000 000 Kč a více	Neuvedeno
Broumov	20,16	5,67	5,04	2,52	1,89	2,52	4,41	1,89	0,63	0,00	0,63	0,00	0,00	0,00	61,099
Dobruška	18,33	13,87	7,43	7,43	4,46	3,47	4,95	0,50	0,00	0,99	0,00	0,00	0,00	0,00	43,586
Dvůr Král. n. L.	17,44	14,10	12,62	5,19	4,45	5,19	3,34	0,74	0,37	0,00	0,00	0,37	0,00	0,00	86,460
Hořice	14,15	14,15	7,07	7,62	5,99	4,90	4,35	0,00	0,00	0,54	0,00	0,00	0,00	0,00	46,253
Hradec Králové	26,28	19,61	14,98	10,14	3,13	5,51	3,61	1,50	0,54	0,14	0,00	0,07	0,00	0,14	67,325
Jaroměř	17,12	10,90	8,82	3,63	2,59	4,67	5,71	0,00	0,00	0,00	0,52	0,00	0,00	0,00	43,065
Jičín	19,43	10,54	12,40	7,44	5,79	5,37	4,13	1,03	0,21	0,00	0,00	0,21	0,00	0,00	49,605
Kostelec n. O.	13,26	9,64	6,43	7,23	2,01	4,82	1,61	1,21	0,00	0,80	0,00	0,00	0,00	0,00	51,020
Náchod	18,32	15,68	7,76	6,44	2,48	3,96	2,97	0,66	0,33	0,50	0,00	0,00	0,17	0,00	62,876
Nová Paka	27,10	13,55	7,53	10,54	1,51	2,26	3,76	0,75	0,00	0,75	0,00	0,00	0,00	0,00	55,698
N. Město n. Met.	14,77	19,00	8,44	7,74	4,92	2,11	3,52	0,00	0,00	0,70	0,00	0,00	0,00	0,00	50,654
Nový Bydžov	16,11	7,48	6,90	1,73	4,03	5,75	4,60	0,58	0,00	0,00	0,58	0,00	0,00	0,00	27,612
Rychnov n. Kn.	19,24	8,75	8,45	4,37	2,92	3,21	5,83	0,29	0,87	0,29	0,29	0,00	0,00	0,00	46,354
Trutnov	18,13	13,25	8,04	6,62	1,89	2,52	3,47	0,47	0,32	0,32	0,00	0,00	0,16	0,00	55,977
Vrchlabí	21,37	11,59	8,33	5,43	2,90	5,07	3,98	1,09	0,36	0,36	0,00	0,36	0,00	0,00	62,658

Pozn.: Barevné škálování vyjadřuje srovnání v rámci jednotlivých sloupců, nikoli napříč celou tabulkou. U statisticky nevýznamných hodnot se může projevit zkreslení způsobené zaokrouhlením na 2 desetinná místa.

## 4 Metropole kraje

Doplňující částí kvantitativní analýzy je mapování počtu subjektů KKO ve vybraných městech Královéhradeckého kraje označených jako metropole kraje. Jedná se o bývalá okresní města, která, kromě toho, že se jedná o největší města regionu (s výjimkou Rychnova nad Kněžnou, který je až osmý v pořadí), stále tvoří přirozená centra regionu vyššího řádu než jsou obce s rozšířenou působností a jsou tak i všeobecně vnímána mezi lidmi.

Nevyhnutelným zjištěním je zásadní dominance Hradce Králové, krajského města a přirozeného centra regionu, jež i počtem obyvatel několikanásobně převyšuje ostatní bývalá okresní města.

Tabulka č. 13: Počet subjektů KKO v metropolitě Královéhradeckého kraje v roce 2019

Hlavní NACE	CELKEM	Hradec Králové	Jičín	Náchod	Rychnov nad Kněžnou	Trutnov
Architektonické činnosti	380	274	22	27	17	40
Činnosti knihoven a archivů	5	2	1	1	0	1
Činnosti muzeí	9	2	1	2	1	3
Činnosti organizací na podporu kulturní činnosti	6	2	3	0	1	0
Činnosti reklamních agentur	377	256	19	43	10	49
Činnosti související s webovými portály	21	14	2	1	1	3
Činnosti související se zpracováním dat a hostingem	32	22	4	3	1	2
Činnosti zpravodajských tiskových kanceláří a agentur	23	14	2	2	1	4
Fotografické činnosti	157	89	15	8	16	29
Maloobchod s novinami, časopisy a papírnickým zbožím	10	1	2	2	2	3
Maloobchod s použitým zbožím v prodejnách	209	69	19	43	24	54
Maloobchod s audiozáznamy a videozáznamy	1	0	0	1	0	0
Maloobchod s knihami	7	3	0	2	1	1
Ostatní činnosti v oblasti informačních technologií	22	13	3	1	2	3
Ostatní informační činnosti j. n.	3	2	0	0	1	0
Ostatní maloobchod s novým zbožím ve specializovaných prodejnách	193	77	35	39	4	38
Ostatní vydávání softwaru	19	16	2	1	0	0
Ostatní vydavatelské činnosti	20	16	2	1	0	1
Podpůrné činnosti pro scénická umění	90	61	8	6	3	12
Poradenství v oblasti informačních technologií	133	85	15	9	7	17
Pořizování zvukových nahrávek a hudební vydavatelské činnosti	39	29	3	1	2	4
Postprodukce filmů, videozáznamů a televizních programů	1	1	0	0	0	0
Produkce filmů, videozáznamů a televizních programů	12	7	0	4	1	0
Programování	104	70	6	11	5	12
Promítání filmů	3	1	0	1	0	1
Pronájem videokazet a disků	2	0	1	1	0	0
Provozování kulturních zařízení	22	13	1	2	2	4
Překladačské a tlumočnické činnosti	593	361	51	59	30	92
Rozhlasové vysílání	1	1	0	0	0	0
Scénická umění	11	8	1	0	0	2
Specializované návrhářské činnosti	72	56	6	0	3	7
Správa počítačového vybavení	9	6	1	0	0	2
Umělecká tvorba	49	34	2	5	5	3
Umělecké vzdělávání	25	19	2	2	1	1
Všeobecné činnosti veřejné správy	12	5	1	1	2	3
Vydávání časopisů a ostatních periodických publikací	10	4	1	3	1	1
Vydávání knih	8	8	0	0	0	0
Vydávání novin	1	0	1	0	0	0
<b>CELKEM</b>	<b>2691</b>	<b>1641</b>	<b>232</b>	<b>282</b>	<b>144</b>	<b>392</b>

Pozn.: Srovnávací barevná škála není použita pro Hradec Králové z důvodu jeho jasné dominance téměř ve všech kategoriích.

Počty subjektů KKO sídlících v bývalých okresních městech Královéhradeckého kraje víceméně korespondují s velikostí těchto měst a jejich významem coby spádových center a pólů růstu. Znatelně menší zastoupení subjektů KKO na základě výběru z dostupných dat je v Rychnově nad Kněžnou, a to i s přihlédnutím k jeho nejmenšímu počtu obyvatel.

V bývalých okresních městech je soustředěno téměř 40 % všech subjektů KKO v Královéhradeckém kraji (žije zde 31 % obyvatel kraje). V samotném Hradci Králové je soustředěno 24 % všech těchto subjektů (17 % obyvatel kraje).

Tabulka č. 14: Počet subjektů KKO dle velikostních kategorií v metropolích Královéhradeckého kraje v roce 2019

Kategorie / Město	Hradec Králové	Jičín	Náchod	Rychnov nad Kněžnou	Trutnov	Celkem
Bez zam.	760	111	138	65	151	1225
1–5 zam.	122	11	11	7	28	179
6–9 zam.	17	1	2	2	4	26
10–19 zam.	15	2	4	0	5	26
20–24 zam.	4	1	1	0	0	6
25–49 zam.	6	2	3	3	1	15
50–99 zam.	9	0	0	0	1	10
100–199 zam.	1	0	0	1	0	2
200–249 zam.	0	1	0	0	0	1
250–499 zam.	1	0	1	0	1	3
500–999 zam.	2	0	0	0	0	2
Neuvedeno	704	103	122	66	201	1196

Pozn.: Srovnávací barevná škála není použita pro Hradec Králové z důvodu jeho jasné dominance téměř ve všech kategoriích. Barevné škálování vyjadřuje srovnání v rámci jednotlivých řádků, nikoli napříč celou tabulkou. Celková statistická bilance je zkrácena položkou „Všeobecné činnosti veřejné správy“ (sektor a odvětví „Ostatní“), kde se pouze malá část kapacit zahrnutých subjektů zabývá kulturními a kreativními odvětvími.

Koncentrace podniků KKO s větším počtem zaměstnanců je patrná v krajském městě. Proporčně malý počet byl identifikován v Rychnově nad Kněžnou. U 44 % subjektů chybí údaje.

## 5 Nejvýznamnější evidované subjekty

Tabulka č. 15: Nejvýznamnější evidované subjekty KKO v Královéhradeckém kraji dle kategorie ročního obrátu (údaje evidované r. 2019), pro jednotlivé skupiny NACE

HLAVNÍ NACE	NÁZEV	KATEGORIE OBRÁTU
Architektonické činnosti	M - PROJEKCE s. r. o.	30 000 000–59 999 999 Kč
	ARCHAPLAN s. r. o.	30 000 000–59 999 999 Kč
	BIZ engineering s. r. o.	30 000 000–59 999 999 Kč
	ATELIER TSUNAMI s. r. o.	30 000 000–59 999 999 Kč
Činnosti knihoven a archivů	Studijní a vědecká knihovna v Hradci Králové	60 000 000–99 999 999 Kč
	Knihovna města Hradce Králové	30 000 000–59 999 999 Kč
Činnosti muzeí	Muzeum východních Čech v Hradci Králové	30 000 000–59 999 999 Kč
	Galerie moderního umění v Hradci Králové	10 000 000–29 999 999 Kč
	Regionální muzeum a galerie v Jičíně	10 000 000–29 999 999 Kč
	Muzeum Náchodska	10 000 000–29 999 999 Kč
	Muzeum a galerie Orlických hor v Rychnově nad Kněžnou	10 000 000–29 999 999 Kč
Činnosti organizací na podporu kulturní činnosti	Nadační fond Jičín–město pohádky	3 000 000–4 999 999 Kč
	Chalupění, z. s.	1–199 999 Kč
	Spolek Pro kulturní akce Byzhradec–POKABY	1–199 999 Kč
	o. p. s. Baševi	1–199 999 Kč
	Klíč k tvořivosti, z. ú.	1–199 999 Kč
Činnosti reklamních agentur	Go Digital! s. r. o.	30 000 000–59 999 999 Kč
	BOHEMIAN SEARESORT s. r. o.	10 000 000–29 999 999 Kč
	ProFun s. r. o.	10 000 000–29 999 999 Kč
	DM Solutions, s. r. o.	10 000 000–29 999 999 Kč
	IPC Marketing, s. r. o.	10 000 000–29 999 999 Kč
	A TOP,s.r.o.	10 000 000–29 999 999 Kč
Činnosti související s webovými portály	Solex Services s. r. o.	1 000 000–2 999 999 Kč
	ESIPA s. r. o.	1 000 000–2 999 999 Kč
	MEDIAPOOL, spol. s r. o.	1 000 000–2 999 999 Kč
Činnosti související se zpracováním dat a hostingem	RAALTRANS a. s.	60 000 000–99 999 999 Kč
	Radek Žilka	30 000 000–59 999 999 Kč
	Sportnet Data s. r. o.	30 000 000–59 999 999 Kč
	Data Agentura INFOPHARM s. r. o.	10 000 000–29 999 999 Kč
Činnosti zpravodajských tiskových kanceláří a agentur	Petr Trejbal	1 000 000–2 999 999 Kč
	Ivepa komunikační s. r. o.	1 000 000–2 999 999 Kč
	PhDr. Mgr. Zdeněk Havlíček	1 000 000–2 999 999 Kč
	MAZE MEDIA s. r. o.	500 000–999 999 Kč
	Jaroslava Hamerková	500 000–999 999 Kč
Distribuce filmů, videozáznamů a televizních programů	Martin Rek	200 000–499 999 Kč
	Bohuslav Kalkus	200 000–499 999 Kč
Fotografické činnosti	Josef Pavlík	5 000 000–9 999 999 Kč
	No. 200 s.r.o.	5 000 000–9 999 999 Kč
	JIŘÍ SEMERÁK	3 000 000–4 999 999 Kč
	MVDr. Ing. Lubomír Savov	3 000 000–4 999 999 Kč
	Bc. Milan Kessner	3 000 000–4 999 999 Kč
Maloobchod s novinami, časopisy a papírnickým zbožím	Petr Němeček	5 000 000–9 999 999 Kč
	Pavel Kohout	5 000 000–9 999 999 Kč
	Tomáš Polák	5 000 000–9 999 999 Kč
	Šubert spol. s r. o.	5 000 000–9 999 999 Kč
	Ondřej Nýdrle	5 000 000–9 999 999 Kč
Maloobchod s použitým zbožím v prodejnách	Luboš Kosinka	30 000 000–59 999 999 Kč
	Josef Danihel	30 000 000–59 999 999 Kč
	MARWIL CZ s. r. o.	10 000 000–29 999 999 Kč
	TWO TEX, s. r. o.	10 000 000–29 999 999 Kč
Maloobchod s audiozáznamy a videozáznamy	Jana Vintrová	1 000 000–2 999 999 Kč
Maloobchod s knihami	Jiří Kohl	3 000 000–4 999 999 Kč
	Karel Vokáč	3 000 000–4 999 999 Kč

Ostatní činnosti v oblasti informačních technologií	AG info, s. r. o.	10 000 000–29 999 999 Kč
	Neofema s. r. o.	5 000 000–9 999 999 Kč
	Marek Václavík	3 000 000–4 999 999 Kč
Ostatní informační činnosti j. n.	Zuzana Pražáková	500 000–999 999 Kč
	Petra Černá	500 000–999 999 Kč
Ostatní maloobchod s novým zbožím ve specializovaných prodejnách	GAMACZ.CZ s. r. o.	60 000 000–99 999 999 Kč
	IMEDEX s. r. o.	30 000 000–59 999 999 Kč
Ostatní vydávání softwaru	FaRMIS s. r. o.	30 000 000–59 999 999 Kč
	Filip Král	1 000 000–2 999 999 Kč
	LEGIS.CZ s. r. o.	1 000 000–2 999 999 Kč
	Petr Scháněl	1 000 000–2 999 999 Kč
	RADIX SOFTWARE, a. s.	1 000 000–2 999 999 Kč
	AWI–Automation s. r. o.	1 000 000–2 999 999 Kč
Ostatní vydavatelské činnosti	SAVAGE COMPANY s. r. o.	5 000 000–9 999 999 Kč
	MP TISK s.r.o.	5 000 000–9 999 999 Kč
	TOP PRINT s.r.o.	5 000 000–9 999 999 Kč
	Surreal studio, s. r. o.	3 000 000–4 999 999 Kč
	Eva Havelková TIMA s. r. o.	3 000 000–4 999 999 Kč
Podpůrné činnosti pro scénická umění	Miroslav Vaňura	3 000 000–4 999 999 Kč
	Martin Strejč	3 000 000–4 999 999 Kč
	Petr Hrubý	3 000 000–4 999 999 Kč
Poradenství v oblasti informačních technologií	ALTEC a. s.	60 000 000–99 999 999 Kč
	Pantek (CS) s. r. o.	60 000 000–99 999 999 Kč
	TECON spol. s r. o.	30 000 000–59 999 999 Kč
	ASTER, s. r. o.	30 000 000–59 999 999 Kč
Požívání zvukových nahrávek a hudební vydavatelské činnosti	AD-Sound s. r. o.	3 000 000–4 999 999 Kč
	Pavel Hovorka	1 000 000–2 999 999 Kč
	KRUCIPŮSK s. r. o.	1 000 000–2 999 999 Kč
	Jaroslav Mazáč	1 000 000–2 999 999 Kč
	Ing. Marie Klímová	1 000 000–2 999 999 Kč
Postprodukce filmů, videozáznamů a televizních programů	B motion s. r. o.	200 000–499 999 Kč
	HEUREKA 2000 s. r. o.	200 000–499 999 Kč
	Robert Háša	200 000–499 999 Kč
Produkce filmů, videozáznamů a televizních programů	DSi studio, s. r. o.	1 000 000–2 999 999 Kč
	Gisela Záborská Horáková	500 000–999 999 Kč
	D–CREDIT s. r. o.	500 000–999 999 Kč
	Žaneta Hostinská	500 000–999 999 Kč
Programování	T-MAPY spol. s r. o.	60 000 000–99 999 999 Kč
	ORTEX spol. s r. o.	30 000 000–59 999 999 Kč
	cbData Services, s. r. o.	30 000 000–59 999 999 Kč
	ASV Náchod, a. s.	30 000 000–59 999 999 Kč
Promítání filmů	Centrální kino s. r. o.	5 000 000–9 999 999 Kč
	KINO VESMÍR	5 000 000–9 999 999 Kč
	Tesora Group s. r. o.	1 000 000–2 999 999 Kč
	Městské kulturní středisko Úpice	1 000 000–2 999 999 Kč
Pronájem videokazet a disků	Josef Vosátka	200 000–499 999 Kč
Provozování kulturních památek, historických staveb a obdobných turistických zajímavostí	Technické služby Adršpach, s. r. o.	30 000 000–59 999 999 Kč
	TARBON spol. s r. o.	10 000 000–29 999 999 Kč
	Důl Jan Šverma o. p. s.	1 000 000–2 999 999 Kč
Provozování kulturních zařízení	Hradecká kulturní a vzdělávací společnost s. r. o.	30 000 000–59 999 999 Kč
	FILHARMONIE Hradec Králové o. p. s.	10 000 000–29 999 999 Kč
	Kulturní a informační středisko Hronov	10 000 000–29 999 999 Kč
	BERÁNEK Náchod a. s.	10 000 000–29 999 999 Kč
	Kultura Rychnov nad Kněžnou, s. r. o.	10 000 000–29 999 999 Kč
Překladatelské a tlumočnické činnosti	SDL CZ s. r. o.	30 000 000–59 999 999 Kč
	Hradilová – překlady a tlumočení s. r. o.	5 000 000–9 999 999 Kč
Rozhlasové vysílání	Mgr. Michal Klokočník	1–199 999 Kč
Scénická umění	Divadelní spolek Dolany	200 000–499 999 Kč
	Mgr. Pavla Kindernayová	200 000–499 999 Kč
	Hudební divadlo dětem, z. s.	200 000–499 999 Kč

	Divadelta z. s.	200 000–499 999 Kč
	Spolek divadelních ochotníků Alois Jirásek	200 000–499 999 Kč
Specializované návrhářské činnosti	STRAKER s. r. o.	10 000 000–29 999 999 Kč
	KAREJA, s. r. o.	10 000 000–29 999 999 Kč
	Pavčina Seidelová	5 000 000–9 999 999 Kč
Správa počítačového vybavení	CSF, s. r. o.	30 000 000–59 999 999 Kč
	SKASO s. r. o.	10 000 000–29 999 999 Kč
	Jiří Štefan	10 000 000–29 999 999 Kč
	Dix, spol. s r. o.	5 000 000–9 999 999 Kč
Tvorba televizních programů a televizní vysílání	Jan Vyčichlo	200 000–499 999 Kč
	Pavel Fröde	200 000–499 999 Kč
	Spindl.TV s. r. o.	1–199 999 Kč
	Antonín Kutík	1–199 999 Kč
Umělecká tvorba	H V H spol. s r. o.	10 000 000–29 999 999 Kč
	ARTEGRAM s. r. o.	10 000 000–29 999 999 Kč
	Ondřej Nosek	5 000 000–9 999 999 Kč
	Sklenář Ondřej, MgA.	5 000 000–9 999 999 Kč
	Vítězslav Zilvar	5 000 000–9 999 999 Kč
Umělecké vzdělávání	Základní umělecká škola Střezina, Hradec Králové, Luční 838	30 000 000–59 999 999 Kč
Všeobecné činnosti veřejné správy	města	
Vydávání časopisů a ostatních periodických publikací	SKIRESORT HOTELS s. r. o.	30 000 000–59 999 999 Kč
	Tiskárna Knopp s. r. o.	10 000 000–29 999 999 Kč
	Songe s. r. o.	5 000 000–9 999 999 Kč
Vydávání knih	aTre v. o. s.	5 000 000–9 999 999 Kč
	Petr Teichman	5 000 000–9 999 999 Kč
	SVÍTÁNÍ plus, s. r. o.	3 000 000–4 999 999 Kč
Vydávání novin	Tom Tour s. r. o.	3 000 000–4 999 999 Kč

Pozn.: Výběr z těch subjektů, jež mají v databázi tento údaj uveden.

Tabulka č. 16: Nejvýznamnější evidované subjekty KKO v Královéhradeckém kraji dle kategorie počtu zaměstnanců (údaje evidované r. 2019), rozdělené dle NACE

HLAVNÍ NACE	NÁZEV SUJEKTU	POČET ZAMĚSTNANCŮ
Programování	Quadiant s. r. o.	250–499 zaměstnanců
Provozování kulturních zařízení	FILHARMONIE Hradec Králové o. p. s.	100–199 zaměstnanců
Činnosti související se zpracováním dat a hostingem	Sportnet Data s. r. o.	100–199 zaměstnanců
Poradenství v oblasti informačních technologií	ALTEC a. s.	50–99 zaměstnanců
Provozování kulturních zařízení	Hradecká kulturní a vzdělávací společnost s. r. o.	50–99 zaměstnanců
Činnosti knihoven a archivů	Studijní a vědecká knihovna v Hradci Králové	50–99 zaměstnanců
Programování	T-MAPY spol. s r. o.	50–99 zaměstnanců
Umělecké vzdělávání	Základní umělecká škola, Hradec Králové, Habrmanova 130	50–99 zaměstnanců
Činnosti reklamních agentur	Go Digital! s. r. o.	50–99 zaměstnanců
Umělecké vzdělávání	Základní umělecká škola Střezina, Hradec Králové, Luční 838	50–99 zaměstnanců
Činnosti knihoven a archivů	Knihovna města Hradce Králové	50–99 zaměstnanců
Činnosti muzeí	Muzeum východních Čech v Hradci Králové	50–99 zaměstnanců
Programování	GIST, s. r. o.	50–99 zaměstnanců
Umělecké vzdělávání	Základní umělecká škola Trutnov	50–99 zaměstnanců

Pozn.: Zařazeny subjekty s 50 a více zaměstnanci (pokud byl tento záznam v databázi uveden). Nezařazena veřejná správa a obce.

## 6 Závěr

Na území Královéhradeckého kraje bylo na základě dostupných dat a s využitím výše popsané *Metodiky* analyzováno celkem 6 805 podniků kulturních a kreativních odvětví.

Mezi nejvýznamnější poznatky lze zařadit následující:

- Nejsilnějšími odvětvími co do počtu subjektů jsou kulturní dědictví a knihy a tisk.
- Drtivá většina subjektů KKO jsou podnikající fyzické osoby.
- Podstatná část subjektů se pohybuje ve velmi nízkých hladinách obrátu, z čehož lze dovodit, že se pro dotyčné aktéry jedná spíše o doplňkovou aktivitu vedle hlavního zdroje příjmu.
- Vyšších obrátů dosahuje část subjektů působících v oblasti architektury, informačních technologií, kulturního dědictví. Spíše nižší obraty vykazují ryze umělecká odvětví a publikační činnosti.
- V územním rozložení dle právní formy je patrná větší koncentrace komerčních subjektů KKO do ORP s významnější jádrovou obcí. U nekomerčních a veřejných institucí je patrná koncentrace do bývalých okresních měst.
- Role Hradce Králové je dominantní, nikoli však zcela drtivě (24 % subjektů / 17 % obyvatel kraje), z bývalých okresních měst má relativně slabší pozici Rychnov nad Kněžnou.
- V poměru počtu subjektů KKO na počet obyvatel dominuje SO ORP Hradec Králové, pozitivnější výsledky vykazuje též SO ORP Nová Paka, Dobruška, Jičín, Kostelec n. O. a Vrchlabí. Spíše negativní výsledky má SO ORP Trutnov, Jaroměř a především Broumov a Nový Bydžov.
- Celkové bilance jsou zkráceny skupinou ostatní, kde se nacházejí subjekty veřejné správy.
- Ve výsledcích je patrný dopad metodických problémů popsaných v kapitole „Limity“. Z těchto příčin není možné vytvořit na základě analýzy jasnou představu o stavu, rozložení a potenciálu KKO v regionech Královéhradeckého kraje.

Z důvodů popsaných v úvodních kapitolách i ze závěrů jednotlivých kapitol analýzy je zřetelné dramatické zkrácení výsledků mapování (nižší počet subjektů oproti realitě především z důvodu chaotického zařazení do skupin NACE; chybějící ekonomické údaje; chybějící subjekty s významnou složkou KKO, avšak s jiným výsledným zaměřením atd.). Míru zkrácení lze odhadovat na desítky procent. Proto jej lze považovat pouze za orientační proporcionalní pohled na rozložení subjektů KKO ve zkoumaném regionu a jako první krok pro podrobnější mapování se zapojením široké skupiny aktérů a individuální verifikací a rozšířením dat.

## 7 Rejstříky

### 7.1 Seznam grafů

Graf č. 1: Počet subjektů KKO v KHK v roce 2019 dle sektorů .....	8
Graf č. 2: Počet subjektů KKO v KHK v roce 2019 dle odvětví .....	8
Graf č. 3: Počet subjektů KKO v KHK v roce 2019 dle jednotlivých sektorů a velikostních kategorií .....	10
Graf č. 4: Počet subjektů KKO v KHK v roce 2019 se zaměstnanci dle jednotlivých sektorů a velikostních kategorií .....	10
Graf č. 5: Počet subjektů KKO v KHK v roce 2019 dle jednotlivých sektorů a kategorií ročního obrátu .....	11
Graf č. 6: Počet subjektů KKO v SO ORP Královéhradeckého kraje v roce 2019 dle sektorů .....	13
Graf č. 7: Počet subjektů KKO v SO ORP Královéhradeckého kraje v roce 2019 dle právní formy .....	14

### 7.2 Seznam obrázků

Obrázek č. 1: Grafické znázornění vymezení KKP .....	3
Obrázek č. 2: Odvětví KKO a jejich vymezené oblasti ekonomických činností .....	4

### 7.3 Seznam tabulek

Tabulka č. 1: Seznam zkoumaných sektorů, odvětví a NACE v rámci KKO dle Metodiky .....	6
Tabulka č. 2: Počet subjektů KKO v KHK v roce 2019 dle právní formy a jednotlivých sektorů .....	9
Tabulka č. 3: Počet subjektů KKO v KHK v roce 2019 dle jednotlivých odvětví a právní formy .....	9
Tabulka č. 4: Počet subjektů KKO v KHK v roce 2019 dle jednotlivých odvětví a velikostních kategorií .....	11
Tabulka č. 5: Počet subjektů KKO v KHK v roce 2019 dle jednotlivých odvětví a kategorií ročního obrátu .....	12
Tabulka č. 6: Počet subjektů KKO v SO ORP Královéhradeckého kraje v roce 2019 dle odvětví .....	14
Tabulka č. 7: Počet subjektů KKO v SO ORP Královéhradeckého kraje v roce 2019 dle právní formy .....	15
Tabulka č. 8: Počet subjektů KKO v SO ORP Královéhradeckého kraje v roce 2019 dle právní formy – bez SO ORP Hradec Králové .....	15
Tabulka č. 9: Počet subjektů KKO v SO ORP Královéhradeckého kraje v roce 2019 dle kategorie ročního obrátu .....	16
Tabulka č. 10: Počet subjektů KKO v SO ORP Královéhradeckého kraje v roce 2019 dle odvětví na 1.000 obyvatel .....	16
Tabulka č. 11: Podíl počtu subjektů KKO v SO ORP Královéhradeckého kraje na celkovém počtu všech ekonomických subjektů [%] .....	17
Tabulka č. 12: Počet subjektů KKO v SO ORP Královéhradeckého kraje v roce 2019 dle kategorie ročního obrátu na 10.000 obyvatel .....	17
Tabulka č. 13: Počet subjektů KKO v metropolích Královéhradeckého kraje v roce 2019 .....	18
Tabulka č. 14: Počet subjektů KKO dle velikostních kategorií v metropolích Královéhradeckého kraje v roce 2019 .....	19
Tabulka č. 15: Nejvýznamnější evidované subjekty KKO v Královéhradeckém kraji dle kategorie ročního obrátu (údaje evidované r. 2019), pro jednotlivé skupiny NACE .....	20
Tabulka č. 16: Nejvýznamnější evidované subjekty KKO v Královéhradeckém kraji dle kategorie počtu zaměstnanců (údaje evidované r. 2019), rozdělené dle NACE .....	22



## 8 Seznam zkratek

AP	Akční plán
BA	Brutal Assault
CIRI	Centrum investic, rozvoje a inovací
COSME	Programme for the Competitiveness of Enterprises and small and medium-sized enterprises
CR	Cestovní ruch
ČR	Česká republika
ČSÚ	Český statistický úřad
DDM	Dům dětí a mládeže
DS	Destinační společnost
EAR	Evropský akční rámec pro kulturní dědictví
EFRR	Evropský fond pro regionální rozvoj
ESF	Evropský sociální fond
ESIF	Evropské strukturální a investiční fondy
ESPON	European Observation Network for Territorial Development and Cohesion
EU	Evropská unie
FHK	Filharmonie Hradec Králové
GAČR	Grantová agentura České republiky
GINIS	Integrační platforma pro veřejnou správu
GIS	Geografické informační systémy
HK	Hradec Králové
CHKO	Chráněná krajinná oblast
IC	Informační centrum
ICT	Information and Communication Technologies
IISSP	Integrovaný informační systém Státní pokladny
IROP	Integrovaný regionální operační program
IS	Informační systém
ISO	Integrovaný systém ochrany movitého kulturního dědictví
IT	Informační technologie
ITI	Integrated Territorial Investments
KČT	Klub českých turistů
KD	Kulturní dům
KHK	Královéhradecký kraj
KKO	Kulturní a kreativní odvětví
KRNAP	Krkonošský národní park
LEADER	Liaison entre actions de développement de l'économie rurale
LTP	Long Term Preservation
MAS	Místní akční skupina
MIFD	Mezinárodní institut figurálního divadla
MK	Ministerstvo kultury
MMR	Ministerstvo pro místní rozvoj
MPIN	Metodický pokyn pro využití integrovaných nástrojů

MPR	Městská památková rezervace
MPZ	Městská památková zóna
MŠMT	Ministerstvo školství, mládeže a tělovýchovy
MZdr	Ministerstvo zdravotnictví
MZK	Moravská zemská knihovna v Brně
NACE	Nomenclature statistique des activités économiques dans la Communauté européenne (použitá klasifikace ekonomických činností)
NKP	Národní kulturní památka
NNO	Nestátní nezisková organizace
NP	Národní park
NS	Naučná stezka
NÚLK	Národní ústav lidové kultury
OECD	Organizace pro hospodářskou spolupráci a rozvoj
OHP	Orlické hory a Podorlicko
OMC	Open Method of Coordination
ORP	Obec s rozšířenou působností
PD	Prováděcí dokument
PO	Příspěvková organizace
PO	Příspěvková organizace
POV	Program obnovy venkova
PRCR	Program rozvoje cestovního ruchu Královéhradeckého kraje
RES	Registr ekonomických subjektů
RIS	Research and Innovation Strategy
SO ORP	Správní obvod obce s rozšířenou působností
SRK	Strategie rozvoje Královéhradeckého kraje
SŠ	střední škola / středoškolské
SVK HK	Studijní a vědecká knihovna Hradec Králové
SWOT	S = Strengths (Silné stránky), W = Weaknesses (Slabé stránky), O = Opportunities (Příležitosti), T = Threats (Hrozby)
TLK	Tradiční lidová kultura
TO	Turistická oblast
UFFO	Společenské centrum Trutnovska pro kulturu a volný čas
UNESCO	United Nations Educational, Scientific and Cultural Organization
ÚZ	Účelový znak
VISK	Veřejné informační služby knihoven
VŠ	Vysoká škola / vysokoškolské
WSDF	World DanceSport Federation
ZŠ	Základní škola
ZUŠ	Základní umělecká škola