



**SYNTÉZA VÝSLEDKŮ PRO ÚZEMÍ  
NUTS II SEVEROVÝCHOD**

**ZÁVĚR**

## Obsah:

7. Syntéza výsledků pro území NUTS II SV .....	3
7.1 Profil území NUTS II SV.....	3
7.1.1 Socioekonomická charakteristika NUTS II SV .....	3
7.2 Podmínky pro lokalizaci investorů do strategických služeb a technologických center.....	10
7.3 Trendy rozvoje, stimulace.....	12
7.3.1 Strategické služby .....	12
7.3.2 Technologická centra.....	12
8. Závěr .....	14

## 7. Syntéza výsledků pro území NUTS II SV

### 7.1 Profil území NUTS II SV

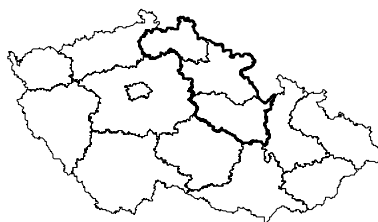
Území NUTS II SV se pro prováděnou studii nejeví v aktuálních podmínkách jako optimální územní celek. Otázkou zůstává, zda toto zjištění neplatí obecně.

V analytické etapě optimalizace nabídky pro PZI<sup>1</sup> do strategických služeb a technologických center je vysoká potřeba aktivní a profesionální účasti místních samospráv a významných subjektů místního podnikatelského prostředí (jak již bylo uvedeno v odstavci 3.3 b/ této studie). Problematika získávání dat o požadované specifice a rozlišovací schopnosti principiálně na vyšších územních celcích vzrůstá.

V návrhové etapě nabídky pro PZI do strategických služeb a technologických center schází na úrovni NUTS II reprezentace – partner samosprávného charakteru, nebo jiná instituce se schopností a mandátem efektivně koordinovat rozvojové záměry jednotlivých NUTS III.

Těžiště studie tedy zůstává na úrovni územních celků NUTS III – jednotlivých krajů, se stručnou syntetickou charakteristikou územního celku NUTS II.

#### 7.1.1 Socioekonomická charakteristika NUTS II SV



##### Počet obyvatel, rozloha

NUTS II – Severovýchod představuje 15,8 % rozlohy a 14,5 % obyvatelstva České republiky je vymezen územím Kralovéhradeckého, Libereckého a Pardubického kraje.

území	počet obyvatel	počet obcí
Česká republika	10 292 933	6 258
Moravskoslezský kraj	1 277 095	302
Hlavní město Praha	1 178 576	1
Jihomoravský kraj	1 133 916	647
Středočeský kraj	1 129 627	1 148
Ústecký kraj	826 380	354
Olomoucký kraj	642 465	394
Jihočeský	630 168	623
Zlínský kraj	597 758	304
<b>Kralovéhradecký kraj</b>	<b>554 348</b>	<b>448</b>
Plzeňský kraj	553 741	506
Vysočina	521 212	730
<b>Pardubický kraj</b>	<b>510 079</b>	<b>453</b>
<b>Liberecký kraj</b>	<b>430 769</b>	<b>216</b>
Karlovarský kraj	306 799	132

území	rozloha (km <sup>2</sup> )
Česká republika	78 866
Středočeský kraj	11 015
Jihočeský	10 056
Plzeňský kraj	7 561
Jihomoravský kraj	7 066
Vysočina	6 925
Moravskoslezský kraj	5 554
Ústecký kraj	5 335
Olomoucký kraj	5 140
<b>Kralovéhradecký kraj</b>	<b>4 758</b>
<b>Pardubický kraj</b>	<b>4 519</b>
Zlínský kraj	3 964
Karlovarský kraj	3 314
<b>Liberecký kraj</b>	<b>3 163</b>
Hlavní město Praha	496

Zdroj: ČSÚ, Předběžné výsledky SLDB 2001

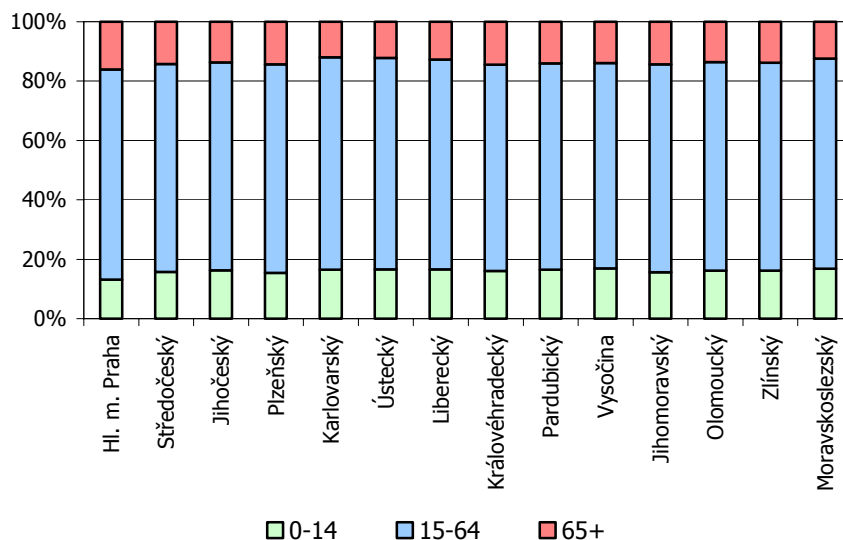
<sup>1</sup> PZI = přímé zahraniční investice

## Srovnání věkové struktury

	Česká republika	Královéhradecký kraj	Liberecký kraj	Pardubický kraj
0 - 14	16,5	16,3	16,9	16,9
15 - 59	65,3	64,6	66,1	64,6
60 +	18,2	19,1	17,0	18,5
celkem	100,0	100,0	100,0	100,0

Zdroj: ČSÚ, Předběžné výsledky SLDB 2001

## Věková struktura



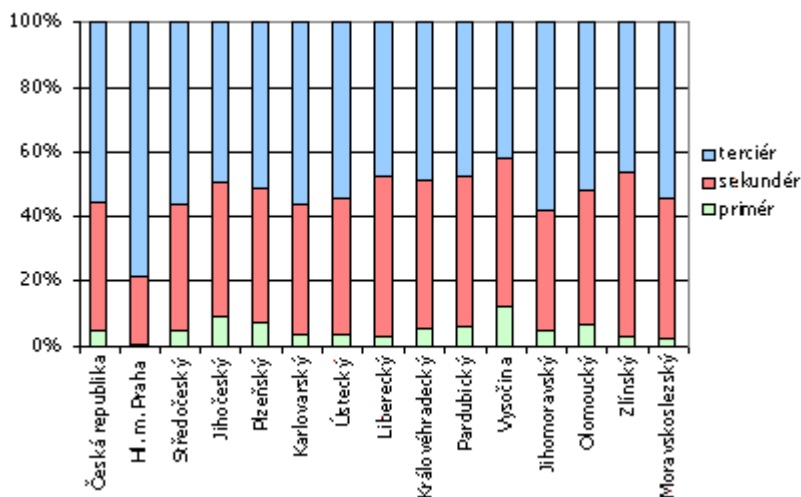
Zdroj: ČSÚ, Předběžné výsledky SLDB 2001

## Zaměstnanost v sektorech NH

%	Česká republika	Královéhradecký kraj	Liberecký kraj	Pardubický kraj
zemědělství	4,8	5,7	3,1	6,3
průmysl	39,8	45,2	49,2	46,4
služby	55,3	49,1	47,5	47,4

Zdroj: ČSÚ, 1. pololetí 2002

## Zaměstnanost podle sektoru národního hospodářství



Zdroj: ČSÚ, 1. pololetí 2002

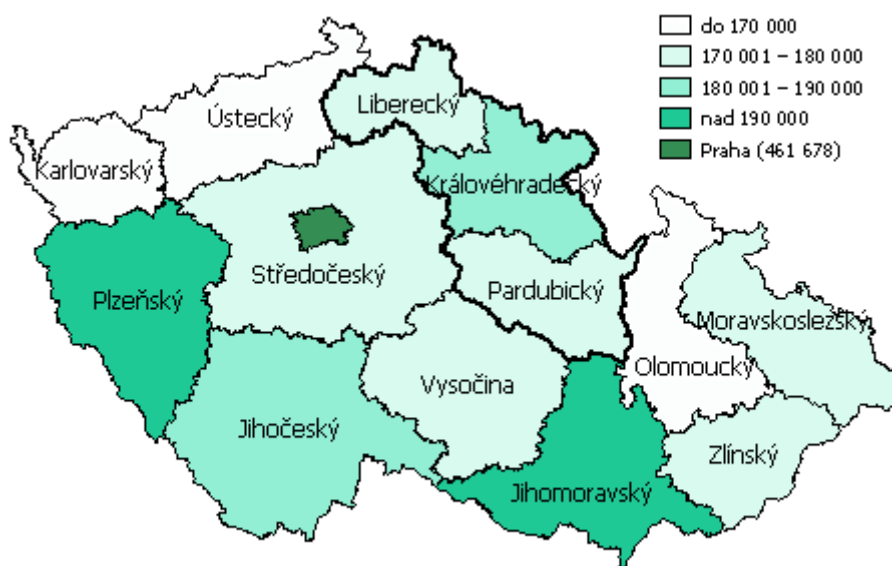
## HDP na 1 obyvatele v krajích ČR a v ČR v PPS (EUR 15 = 100) za období 1994 – 1997

území	1994	1995	1996	1997
Česká republika	59,94	63,43	66,16	64,99
Hl. město Praha	106,12	116,37	123,01	124,43
Středočeský	46,76	49,34	50,28	50,37
Jihočeský	55,27	57,63	59,84	59,45
Plzeňský	59,28	63,04	66,98	64,20
Karlovarský	55,01	58,24	58,87	54,45
Ústecký	52,14	59,83	61,53	57,52
<b>Liberecký</b>	<b>51,75</b>	<b>54,11</b>	<b>55,50</b>	<b>54,64</b>
<b>Královéhradecký</b>	<b>54,26</b>	<b>55,35</b>	<b>57,42</b>	<b>57,92</b>
<b>Pardubický</b>	<b>53,31</b>	<b>55,96</b>	<b>56,54</b>	<b>56,93</b>
Vysočina	48,96	51,43	52,94	51,51
Jihomoravský	59,00	58,83	62,15	60,56
Olomoucký	49,49	52,58	55,96	53,61
Zlínský	54,73	55,42	55,96	57,25
Moravskoslezský	57,13	59,90	63,97	60,70

Zdroj: ČSÚ, Krajská reprezentace Pardubice

## Hrubý domácí produkt v krajích ČR

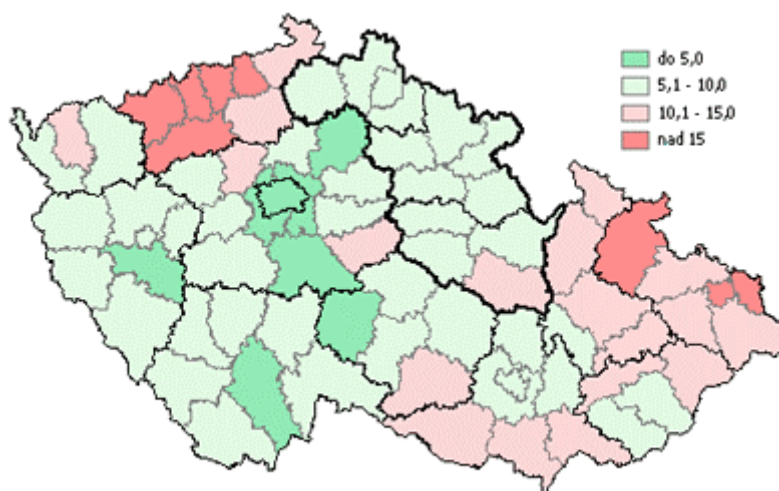
(HDP na 1 obyvatele, údaj v Kč, b.c.)



Zdroj: ČSÚ, 31. 12. 2001

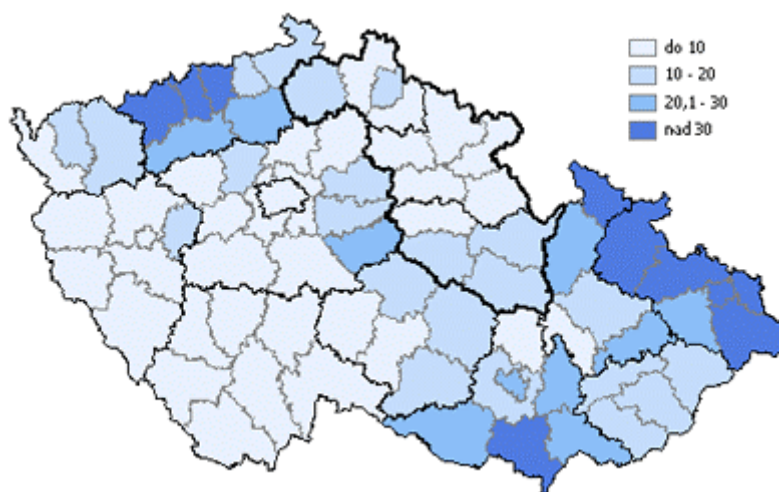
## Míra nezaměstnanosti

(údaje v %)



Zdroj: MPSV, 30. 11. 2002

## Počet uchazečů o zaměstnání na jedno volné pracovní místo



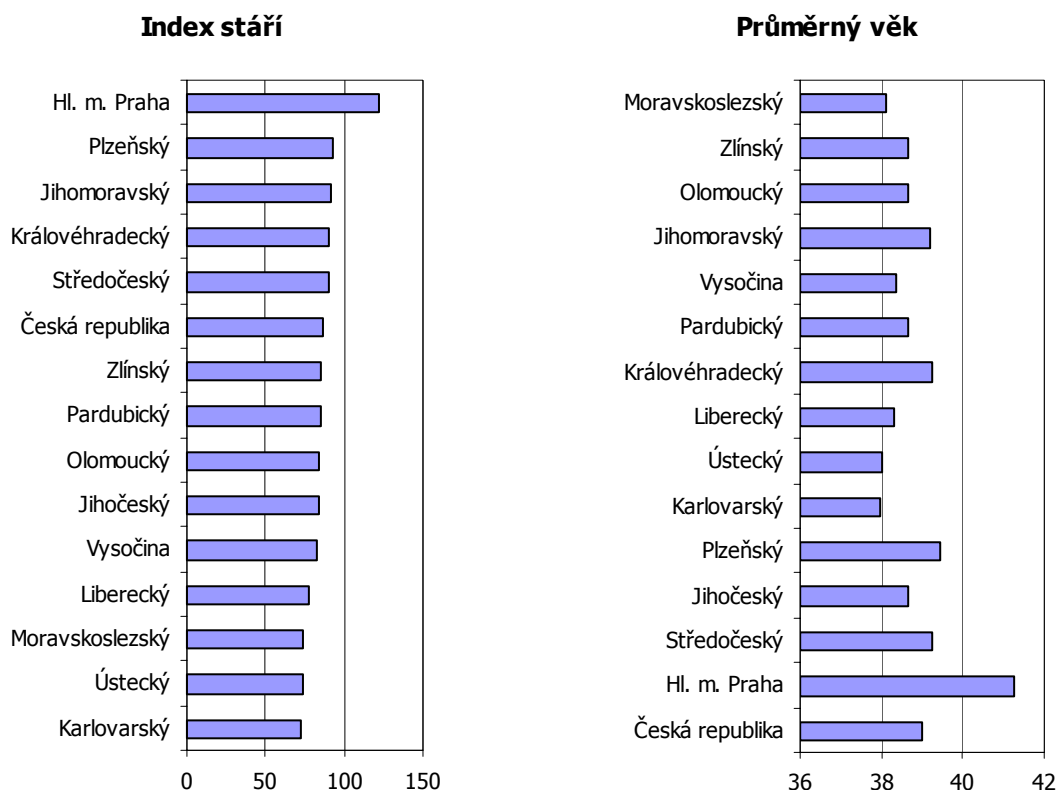
Zdroj: MPSV, 30. 11. 2002

## Věková struktura zaměstnaných

V relativním vyjádření se poměr věkových skupin zaměstnaných osob výrazně neliší od celostátního průměru. Ve všech krajích tvoří převážnou část osoby ve věku 30 – 44 a 45 – 59 let, každá tato skupina tvoří cca 35 %, v Pardubickém kraji mírně (o 1,2 %) vedou mladší zaměstnanci, v ostatních krajích je pořadí se zhruba stejným odstupem obrácené. Největší podíl ekonomicky aktivních do 29 let je v Pardubickém kraji (25,7 %), zde je naopak nejnižší podíl osob nad 60 let (2,1 %). Opačný protipól představuje kraj Královéhradecký, kde nejmladší skupina představuje pouze 23,7 %, zatímco nejstarší 3,7 %. Celkově jsou demografické ukazatele u osob ekonomicky činných takřka totožné s celostátním průměrem (poměr věkových skupin se nikde neliší o více než 1,5 %) a lze předpokládat, že i budoucí vývoj bude kopírovat celostátní trendy – hlavně stárnutí obyvatelstva.

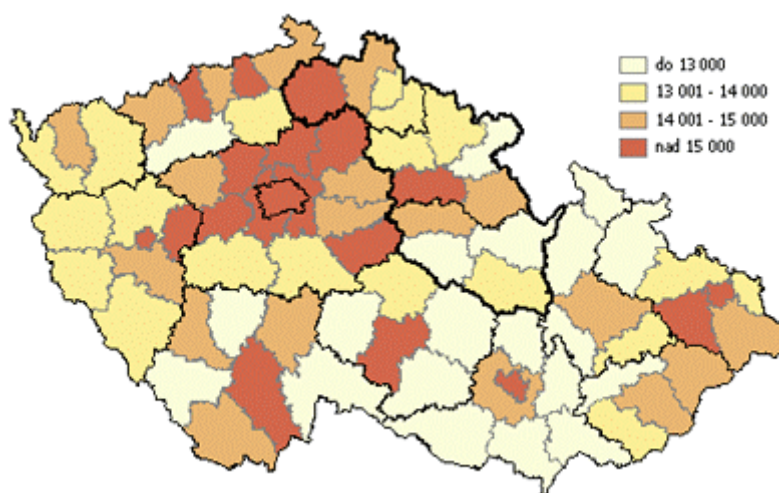
## Index stáří, průměrný věk v krajích ČR

Index stáří = poměr počtu osob starších 65-ti let a dětí v obyvatelstvu – základním indikátorem procesu stárnutí obyvatelstva  
Průměrný věk = aritmetický průměr věku všech jedinců v dané populaci



## Průměrná měsíční mzda

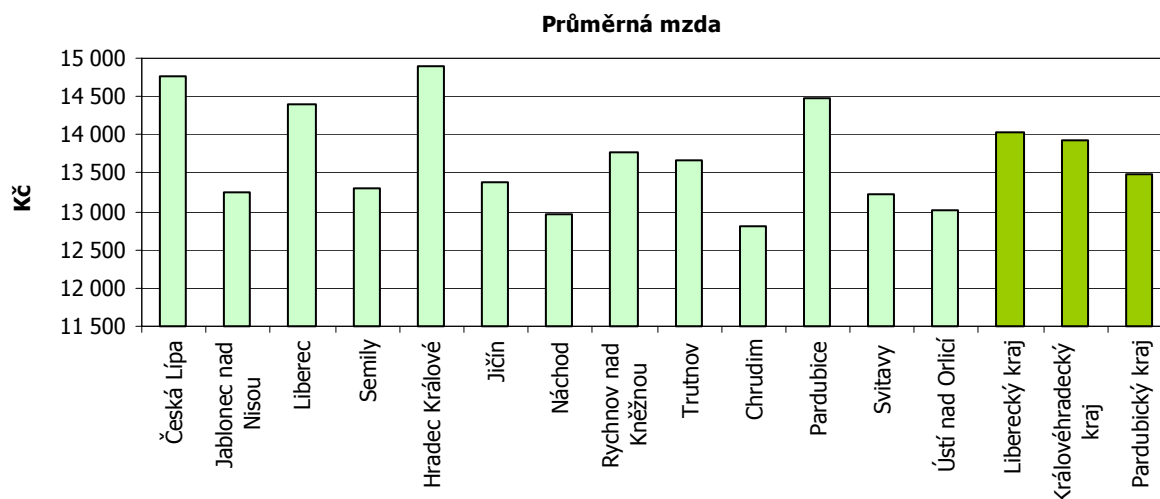
(údaje v Kč)



Zdroj: ČSÚ, 1. pololetí 2002

Při porovnávání průměrných mezd v jednotlivých krajích je nutno konstatovat, že i zde je situace obdobná. Nejnižší průměrná mzda je v Pardubickém kraji (13 493 Kč), s těsným odstupem následují kraje Královéhradecký (13 925 Kč) a Liberecký (14 024 Kč). Větší rozdíly však existují v okresním měřítku – zde platí, že v krajském městě je mzda vždy vyšší, maximum v rámci NUTS dosahuje okres Hradec Králové – 14 895 Kč, naopak hodnoty pod 13 000 Kč vykazují periferní okresy Semily, Náchod

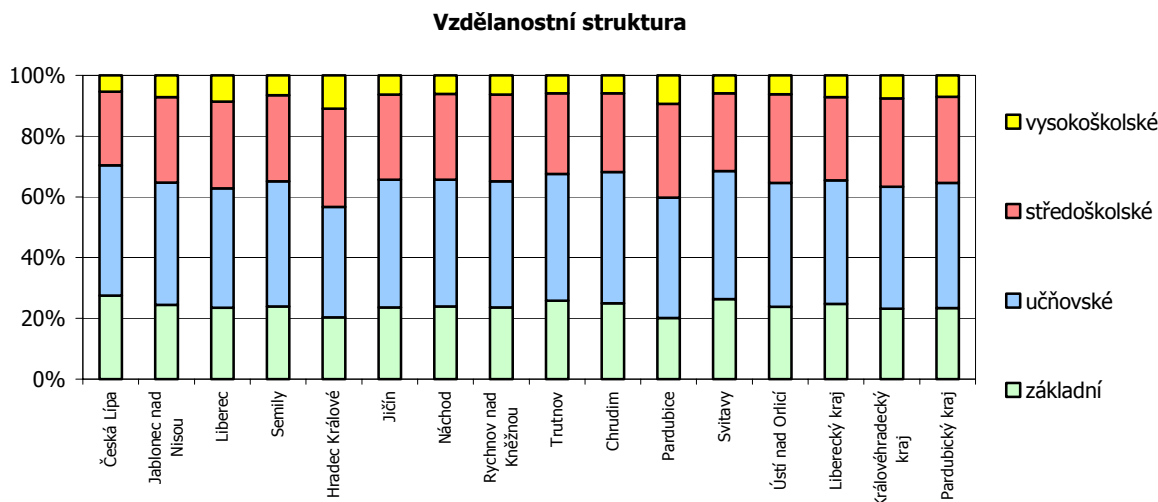
a Rychnov nad Kněžnou. Výjimkou je Pardubický kraj, kde mzdová hladina hranici 13 000 Kč překračuje pouze v Pardubicích, naopak okres Chrudim se přibližuje minimu – 12 169 Kč, méně má pouze okres Náchod 12 115 Kč. Průměrné mzdě v ČR, která činí téměř 16 000 Kč se žádný region ani vzdáleně nepřibližuje. Odvětvová struktura mezd má obdobnou strukturu jako v ČR, liší se pouze celková hladina. Nejnížší úroveň vykazuje pohostinství a ubytování, zde se průměrná mzda pohybuje v rozpětí 8 243 Kč (Pardubice) až 9 774 (Liberec). Na opačném pólu se tradičně nachází oblast peněžnictví, kde je nejvyšší průměr 22 633 Kč (Hradec Králové), nejnižší pak 21 454 (Pardubice). Profilový sektor průmyslu vykazuje hodnoty 12 781 Kč (Hradec Králové), 13 301 Kč (Liberec), resp. 13 355 Kč (Pardubice).



Zdroj: MPSV, 30. 11. 2002

### Vzdělanostní struktura

Z hlediska vzdělanosti pracovní síly jsou si kraje opět dosti podobné, v porovnání s ČR je zde méně vysokoškolsky vzdělaných (9,3 – 10 % oproti 13,5 %), rovněž je ve všech případech nadprůměrný podíl osob bez maturity (44,4 – 48,8 % proti 43,5 %), ostatní vzdělanostní kategorie jsou přibližně průměrné. Při srovnání vzdělanostní struktury krajů stojí za zmínku vysoký podíl zaměstnaných se základním vzděláním v Libereckém kraji (10,1 %, v dalších dvou krajích cca 6 %), zároveň je zde nejmenší podíl vysokoškolsky vzdělaných osob. Královéhradecký a Pardubický kraj mají vzdělanostní strukturu takřka totožnou.



Zdroj: ČSÚ, Předběžné výsledky SLDB 2001



## Vysoké školství

- Technická univerzita v Liberci (6 000 studentů, Fakulta textilní, strojní, pedagogická, hospodářská, architektury, mechatroniky a mezioborových inženýrských studií)
- Univerzita Pardubice (4 800 studentů, Fakulta chemicko-technologická, Dopravní fakulta Jana Pernera, Fakulta ekonomicko-správní, Fakulta humanitních studií)
- Univerzita Karlova (Fakulta lékařská, 1 300 studentů, Fakulta farmaceutická Hradec Králové, 1 100 studentů)
- Vojenská lékařská akademie J. E. Purkyně Hradec Králové
- Univerzita Hradec Králové (4 800 studentů, Fakulta pedagogická, Fakulta informatiky a managementu)

## Doprava

Severovýchod Čech je v současné době regionem s velmi nízkou kvalitou silniční infrastruktury, ze tří krajů je jen jeden napojen rychlostní silnicí R10 a úsekem R35 na střed Čech, chybějí kvalitní silniční komunikace do Německa i Polska. Plánovaná je výstavba dálnice D11 s navazující rychlostní silnicí R11 Praha – Hradec Králové – Jaroměř – Královec – Polsko, silniční osa kraje R35 Liberec – Hradec Králové – Svitavy – Olomouc – Lipník nad Bečvou a severojižní rychlostní silnice R43 Brno – Svitavy. Regionem prochází železniční větev IV. panevropského multimodálního koridoru TEN (Děčín – Praha-) Pardubice – Česká Třebová (-Brno – Břeclav), jehož modernizace (jako 1. český tranzitní koridor) bude dokončena v roce 2003.

## Organizace datových sítí

Organizace datových sítí vybraných poskytovatelů je patrná na následujících mapkách.

## 7.1.2 Svodná charakteristika území NUTS II SV

- **homogenita prostředí NUTS II SV**

V souboru parametrů stimulujících vstup sledovaného segmentu PZI nebyly v rámci území NUTS II identifikovány žádné výrazné disparity. Navržené preferenční lokalizační oblasti se až na drobné výjimky (Chlumecko nad Cidlinou a Turnov) soustředí do aglomerací krajských měst.

Z hlediska zaměření studie lze základnu zpracovatelského průmyslu, na základě dostupných údajů, hodnotit jako strukturálně poměrně kompaktní, s poněkud rozdílnými odvětvovými akcenty v jednotlivých krajích.

Z hlediska životního prostředí lze území v rámci zaměření studie hodnotit jako homogenní.

Problémem je dosud komplikované dopravní spojení mezi libereckou aglomerací a konurbací Hradec Králové/Pardubice a mezi konurbací Hradec Králové/Pardubice a Prahou. Tato situace přispívá k vymezování dvou autonomních oblastí.

- **komplementarita nižších územních celků v NUTS II SV**

Jak na úrovni výrobní základny, tak na úrovni institucí znalostní báze existují předpoklady efektivního využívání a synergie komparativních předností jednotlivých krajů. V oblasti místní samosprávy převažují doposud spíše tendence sebestředného vymezování, případně nekonstruktivní rivality. V podnikatelském prostředí se postupně formují v širším území NUTS II vzájemně výhodné vztahy.

- **úroveň společné vůle k využívání platformy NUTS II**

Příprava krajských samospráv k reálnému a efektivnímu využívání strukturální politiky EU je z principu v počátečním stadiu. Zkušenosti institucí a firem znalostní i zpracovatelské báze se zatím nemohly profilovat v oblasti cílů adekvátních územním celkům NUTS II. V oblasti vůle a představ o využívání platformy NUTS II k rozvojovým záměrům tak zatím ještě převažují pocity a mýty nad opravdovým porozuměním a zkušeností.

## 7.2 Podmínky pro lokalizaci investorů do strategických služeb a technologických center

1/ Přijatelné a okamžitě dostupné pracovní prostory jsou k dispozici pouze v Liberci, nicméně v současné době v poměrně omezeném rozsahu. Z některých parametrů jejich nabídek, resp. problémů při jejich získávání lze odvozovat vysokou nevyzrálou místního trhu kancelářských prostor.

2/ Připravené stavební pozemky v rámci kancelářských areálů, nebo průmyslových zón jsou v naprosto dostatečném rozsahu k dispozici ve všech krajských městech. Nejatraktivnější lokalitou se v současné době jeví areál ALDIS v Hradci Králové, slibnou se jeví rovněž příležitost minoritních neobsazených ploch v Průmyslové zóně Jih v Liberci. Nicméně na žádném z těchto pozemků zatím není připravován konkrétní projekt spekulativní výstavby. Navíc manažeři průmyslových zón (jak veřejné instituce, tak soukromé firmy) nepovažují spekulativní výstavbu za stávajících ekonomických podmínek za proveditelnou. Jedinou možností získání připravených prostor je tedy opuštění připravených nebo užívaných prostor jinou společností.

3/ Ve všech krajských městech a v Jablonci nad Nisou existují konkrétní rozvojové projekty s potenciálně vysokou absorpční schopností investorů do strategických služeb a technologických center. Problémem je velmi rané vývojové stadium většiny z těchto projektů. Takže o reálném vstupu těchto nemovitostí na trh lze jen obtížně spekulovat. Navíc lze ze získaných informací soudit, že manažeři/developeri těchto projektů neprojevují doposud výraznější zájem o investory sledovaného segmentu. Výjimkou je výrazný zájem managementů většiny rozvojových areálů vysokých škol o segment technologických center, což spolu s vysokou atraktivitou kampusových areálů vytváří příslib významného nabídkového potenciálu.

4/ Ve všech krajských městech existuje řada objektů a areálů s potenciální možností adaptace pro lokalizaci investorů do strategických služeb a technologických center. Mezi uvedenými jsou s výjimkou

jedné lokality charakteru „zelená louka“ (Třebeš) všechno užívané, nebo opuštěné stavby, resp. zastavěné areály. Využití této skupiny nemovitostí pro lokalizaci sledovaného segmentu investorů by měly předcházet rozvahy:

- optimalizace poměru nákladů rekonstrukce a reálné atraktivnosti-využitelnosti lokality po rekonstrukci (orientovat se na správnou skupinu potenciálních klientů, umístění většiny uvedených objektů/areálů neodpovídá obecným požadavkům „first rate“ investorů)
- předpokládaného poměru nabídky a poptávky na trhu v době ukončení rekonstrukce (realizace rozvojových projektů ze skupiny 3/ může výrazně změnit poměry na trhu a zkomplikovat investiční návratnost v obou skupinách)
- obecné absorpční schopnosti územního celku v oblasti sledovaného segmentu investic

5/ Vysoce atraktivní lokalitou je nezastavěný pozemek v centru Liberce (mezi ulicemi Fügnerova a Blažkova). S umístěním spojená vysoká komerční hodnota pozemku by měla vést k angažování kvalitního developera, který by poptávce investorů do strategických služeb mohl vyjít vstříc. U zcela nově, nebo expanzí vytvořených lokalit-pozemků typu „zelená louka“ (Turnov – Vesecko, Chlumeč nad Cidlinou – D11) se předpokládá jako primární a hlavní jejich orientace na průmyslové a logistické aktivity, s očekáváním výrazného podílu komerčně návratných aktivit – vzhledem ke kvalitnímu (budoucímu!) dopravnímu napojení a dostupnosti významných center. Očekává se, že tyto aktivity mohou vytvořit ekonomické podmínky pro následný vstup investorů do strategických služeb i technologických center (regionální obdoba modelu logisticko-průmyslového parku Rudná). V tomto kontextu se z hlediska polohy jeví velmi slibnou zejména lokalita Chlumeč nad Cidlinou – D 11. Výhodou schematu zón smíšených aktivit, resp. integrovaných rozvojových areálů je sdílení nákladů a rizika neobsazenosti - obecně vyšší flexibilita a efektivnější fázování obsazování. Rizikem jako vždy zůstává nevytvoření počáteční potřebné „kritické masy“ poptávky. V každém případě však tento typ rozvojových areálů vyžaduje kvalitní management nejen po dobu přípravy, ale i pro další rozvoj a správu.

6/ Jako lokality nespécifikované zálohy jsou uvedeny doposud existující a plánované průmyslové zóny, zejména jako možná příležitost pro investory do technologických center. Jako zajímavý příklad jejich budoucího využití může sloužit schéma postupu regionální rozvojové agentury AGIT v Cáchách, která pomocí investičních pobídek rozmisťuje úspěšné „absolventy“ inovačního inkubátoru po celém území regionu.

## 7.3 Trendy rozvoje, stimulace

### 7.3.1 Strategické služby

V oblasti strategických služeb obecně předpokládáme následující trendy:

- globálně - pokračující rekonfigurace organizačních činností u podniků (vynucená technologickým rozvojem a konkurenčním tlakem) směrem ke sdíleným službám, outsourcingu
- v ČR – další rozšiřování spektra aktivit, od zpočátku převažujících služeb spojených s výrobou a distribucí na specifitější a sofistikovanější formy služeb
- postupný růst zájmu o alokaci i v terciárních městech, resp. v integrovaných rozvojových areálech
- s postupnou konsolidací trhu nemovitostí budou investoři stále více upřednostňovat vstup do kvalitních hotových-připravených prostor oproti vlastní výstavbě objektů

Základními komparativními výhodami v soutěži o investory do strategických služeb budou:

- kvalitní nabídka připravených pracovních prostor
- kvalitní podnikatelské a životní prostředí v daném místě

V zlepšování podnikatelského a životního prostředí má klíčovou roli místní samospráva a komunita. Účinnými postupy může být vytváření podmínek pro vyšší úroveň aktivit přítomných PZI (průběžná péče-aftercare<sup>2</sup>, 29 % investic v sektoru strategických služeb má formu co-location<sup>3</sup>) a podpora vytváření růstových klastrů<sup>4</sup>. Efektivním rámcem je programový přístup na bázi rozvojové strategie

Kvalitní nabídka připravených pracovních prostor by měla být obecně úkolem trhu. Současný nedostatek vhodných prostor pro investory do strategických služeb v sekundárních a terciárních městech má charakter tržního selhání. Ke zrychlení procesu rozšíření lokalizace strategických služeb i mimo aglomeraci hlavního města by výrazně přispělo snížení enormního rizika spekulativní výstavby v těchto oblastech. Studie Phare "Czech Republic Strategic Services Sector Study" navrhuje pobídkové schéma "záruk nájmu" pro developery spekulativních objektů. Toto schéma by developerům výstavby, nebo rekonstrukce takových objektů garantovalo po dohodnutou dobu (2 – 3 roky) kompenzaci nájemného z neobsazených prostor.

Při využívání investičních pobídek by ovšem měla platit zásada minimální deformace trhu. Pobídková intervence by proto měla být velmi pečlivě zacílena. Při malé transparentnosti a vysoké úrovni vnitřní interakce prostředí roste obtížnost a možné chyby správného zacílení. (Toto riziko bylo v případě pobídek pro velkoplošné průmyslové zóny principiálně menší.)

Obecně je lépe podporovat spíše procesy než subjekty.

### 7.3.2 Technologická centra

Základním trendem je dynamický nárůst konkurence na globálním trhu. Klíčovým determinantem konkurenceschopnosti se stávají inovace. Inovace má charakter kontinuální změny, je směsí spolupráce a konkurence (co-opetition). Potřeba rozvoje inovací - růstu konkurenceschopnosti nutí veřejnou správu i soukromé firmy k přehodnocení svých strategií VaV<sup>5</sup>. Otvírá se šance k uplatnění komparativních výhod regionů. Výsledkem tohoto procesu je externalizace VaV<sup>6</sup>.

*Do roku 1980 byla oblast VaV centralizována v mateřských závodech, externí aktivity VaV hrály jen podpůrnou roli a to většinou ve specifických případech. Po roce 1980 přichází "geografický klustering", vznikají technopolis, "technologická údolí" apod. Rozhodujícími stimulačními faktory externalizace jsou přístup k nejdůležitějším inovativním znalostem a nákladový faktor VaV.*

<sup>2</sup> Kontinuální péče o již lokalizované PZI s cílem iniciování jejich expanze v daném místě

<sup>3</sup> Rozšíření aktivit existujících PZI do oblasti služeb a VaV

<sup>4</sup> Klastr = odvětvové seskupení, viz odstavec 3.3 této zprávy

<sup>5</sup> VaV = věda, výzkum, vývoj

<sup>6</sup> Innovation and the Role of Community Research, Eric Ponthieu, EC - DG Research, 2002

Lze identifikovat 5 základních typů přístupu k externalizaci:

- *přímý prodej technologie (licence)*
- *"patronace", sponzoring výzkumných aktivit*
- *kooperace se zahraničním podnikem*
- *vybudování, nebo nákup laboratoře v zahraničí*
- *finanční podíl na zakládání nových podniků*

Vzniká nové paradigma "znalostní ekonomika", jejímž vzorem jsou USA. Úspěch znalostní ekonomiky je však podmíněn efektivitou složitých vztahů, pouhé zdrojové zajištění a centrální podpora nepostačují. Svědčit o tom může např. srovnání USA a Japonska. Přestože jejich výdaje na VaV jsou srovnatelné, ekonomické výsledky v liberálním prostředí USA jsou zřetelně lepší než v centralistickém Japonsku<sup>7</sup>. Velký význam má i kvalita širšího prostředí. Rozvoj NICT<sup>8</sup> např. závisí mimo jiné i na jazykové kompatibilitě, množství PC v osobním vlastnictví, sazбách za internetové připojení.

Českým (ale také evropským) paradoxem v této oblasti je vysoká vědecká úroveň spojená se slabou technologickou a ekonomickou realizací. Za hlavní bariéry inovačního rozvoje v ČR lze považovat např.:

- složitý institucionální rámec rozvoje VaV
- bariéra vzájemné spolupráce institucí znalostní a výrobní základny
- neúplná, nekoordinovaná a nekoherentní inovační politika
- nedostatečný počet a nedostatečná kvalifikace pracovníků veřejné správy v sektoru VaV
- málo využívaná nepřímá podpora VaV na rozdíl od zemí OECD
- slabé zapojení soukromého kapitálu (otázka kapitálového rizika)

Kromě přímé podpory firemně cílených pobídek rozvoje technologických center (prováděné prostřednictvím CzechInvestu), které mají v aktuální situaci spíše multiplikační než iniciační účinek, je bezpodmínečně nutná rovněž nepřímá podpora orientovaná na rozvoj stimulačního prostředí (facilitátorem této formy podpory by měly být regionální samosprávy).

Nepřímá podpora může mít různé formy, např.:

- podpora podnikatelské kultury
- modifikace statutu výzkumníků
- změna univerzitní kultury (od šíření znalostí k aktivní participaci v místním rozvoji)
- zvyšování kvality lidských zdrojů pro inovační aktivity ve veřejném i soukromém sektoru
- průběžná integrace výzkumných kapacit, programové a multidisciplinární cíle
- selekce prioritních strategických oblastí pro koncentrovanou podporu
- zkvalitňování a integrace VaV infrastruktury do sítí excelence (networks of excellence)
- rozvoj podmínek pro veřejno-soukromé partnerství
- podporovat a rozvíjet procesy transferu inovací
- připravovat podmínky pro využití fondů EU k rozvoji inovační infrastruktury (regionální inovační strategie)
- posilovat internacionalizaci vědy a technologie
- posilovat strukturální vztahy mezi firmami (tvorbu clusterů)
- pravidelnou péčí (aftercare) o lokalizované PZI stimulovat rozvoj VaV aktivit v místě (co-location)

<sup>7</sup> Innovation and the Role of Community Research, Eric Ponthieu, EC - DG Research, 2002

<sup>8</sup> NICT = moderní informační a telekomunikační technologie

## 8. Závěr

PZI do strategických služeb převyšují v Evropě od roku 1997 svým podílem PZI do zpracovatelského průmyslu a udržují si stabilně vysokou dynamiku růstu. Problémy rozvoje vědy, výzkumu a inovací patří v současné době v EU k nejdůležitějším (na úrovni problémů environmentálních a problémů s nezaměstnaností). Česká republika s upevňující se ekonomikou rychle ztrácí přechodný charakter nízkonákladové země. Rozvoj příznivých podmínek pro lokalizaci PZI do strategických služeb a technologických center je tedy velmi aktuální výzvou a šancí současné etapy ekonomického rozvoje ČR.

Z rozboru lokalizačních faktorů sledovaného segmentu PZI, provedeného v první části studie, jednoznačně vyplývá, že na čele hierarchické struktury lokalizačních faktorů sledovaného investičního segmentu nejsou pozemky se svými územně-technickými parametry (jak tomu bylo při velkoplošných průmyslových zónách). Pozici území na tomto trhu PZI určují dynamické, subtilnější a v čase více proměnlivé parametry. Nad fyzickými parametry prostředí jednoznačně převažují parametry vztahové.

K přesné a spolehlivé identifikaci takových parametrů je nezbytná důkladná znalost místního prostředí, kterou lze těžko získat jinak, než prostřednictvím vstřícné a profesionálně založené spolupráce místních samospráv a významných subjektů místního podnikatelského prostředí. Nicméně pro identifikaci potřebných specifických lokalizačních faktorů je místní prostředí ještě pořád velmi nepřehledné. Většina podniků i institucí zatím stále hledá a profiluje svou stěžejní pozici. Prognózování efektivních interakcí a sítí brání neschopnost nebo neochota vlastního vymezení potenciálních subjektů. Z těchto důvodů je provedená selekce preferenčních oblastí pro lokalizaci sledovaného segmentu PZI převážně intencí – bez dostatečné záruky reálné základny.

Lze tedy očekávat, že s rostoucí transparentností, úrovní komunikace, potřebou spolupráce a dalšími kvalitami prostředí bude možno zkvalitnit nabídkové portfolio<sup>9</sup> lokalit jak doplněním atraktivnějších nemovitostí, tak i kvalitnější deskripcí příslušných spádových oblastí. Tento proces bude rozhodně vyžadovat průběžnou společnou aktivitu CzechInvestu, krajských a obecních úřadů. Velmi důležitým předpokladem úspěchu je výrazné posílení aktivní role místních samospráv.

Tento závěr je rovněž v souladu se současným trendem v oblasti regionálních teorií, který klade velký důraz na budování "malých" teorií, tj. teorií vysvětlujících regionální rozvoj ve více či méně specifických podmínkách (např. teorie "výrobních okrsků, nebo "učících se regionů"<sup>10</sup>). Podle těchto teorií je pro rozvoj regionu nejpodstatnější aktivita zdola a využívání endogenních zdrojů růstu (na rozdíl od exogenních = daňové úlevy, investiční dotace, nízké mzdy, externí investice apod.). Složitost regionálního rozvoje vyplývá z integrální povahy vývoje společnosti v prostředí, tj. ze vzájemné mnohostranné podmíněnosti faktorů, mechanismů a subjektů regionálního rozvoje. Klíčovými slovy jsou zde „vztahy, komunikace, programy, synergie“.

Současná situace regionálního rozvoje v ČR je zatím ještě více v etapě deklarační než implementační. Svědčí o tom častá diskontinuita mezi záměry rozvojových dokumentů a aktuální reálnou situací, což potvrzují zkušenosti a některé závěry této i studie. I ve vyspělých evropských zemích však dbaly obce a města dlouho téměř výhradně na péči o infrastrukturu a životní prostředí, teprve později se stále více začaly věnovat podpoře podnikání a v současnosti již značnou pozornost zaměřují na sféru lidských zdrojů. V České republice tento přesun akcentu zatím probíhá v rozvojových plánech municipalit a regionů. Velkou výzvou místních samospráv je včasná a efektivní implementace těchto rozvojových záměrů.

Snahou konzultanta je maximální podpora právě tohoto procesu a řešitelský kolektiv věří, že v předložené studii najdou všichni účastníci tohoto procesu metodickou podporu a inspiraci.

<sup>9</sup> Portfolio = multifunkční soubor

<sup>10</sup> více v knize "Teorie regionálního rozvoje", J. Blažek, D. Uhlíř; UK Praha 2002

## Přílohy

Soubory navrhovaných lokalit

- **Soubor lokalit na trhu**
- **Soubor lokalit potenciálně obsažených v existujících rozvojových projektech**
- **Soubor lokalit nespecifikované zálohy**
- **Pasporty jednotlivých lokalit**

Příručka pro místní samosprávu „Přímé zahraniční investice“